

Portfolio

studio isé - sarl d'architecture

159, rue Raymond Losserand - 75014 Paris
Ordre des architectes d'Ile-de-France : S21798
Siret : 889 115 580 00017

contact@studio-ise.com
Clara Fonder - 06 43 16 55 51
Guillaume Pinton-Delteil - 06 84 46 14 20

Chaque projet commence pour nous par une forme d'état des lieux.

Même lorsqu'il s'agit d'une construction neuve, nous cherchons d'abord à comprendre ce qui existe déjà : un territoire, une topographie, un tissu bâti, une manière d'habiter, des usages, une structure constructive, une lumière, un paysage ou simplement une pièce.

Nous envisageons ainsi chaque projet comme une forme de réhabilitation. Non par nostalgie, mais parce que cette posture oblige à regarder attentivement ce qui est là avant d'intervenir. Construire consiste alors moins à imposer une forme qu'à transformer une situation existante, en prolongeant certaines logiques, en en révélant d'autres, ou parfois en les réinterprétant.

Cette attention portée au contexte guide notre travail à toutes les échelles. Elle concerne autant les territoires que les bâtiments, les usages quotidiens que les formes urbaines, les ressources disponibles que les modes de construction.

Le plan et la coupe occupent dans ce travail une place centrale. Nous les considérons comme les outils premiers du projet, parce qu'ils permettent de penser simultanément les usages, les structures, les circulations, les orientations, les lumières et les épaisseurs constructives. La géométrie d'un projet ne cherche pas à produire une image, mais à organiser clairement des situations habitables.

Cette recherche de clarté se prolonge dans l'attention portée à la construction et à la mise en œuvre. Nous privilégions des dispositifs simples, lisibles et pérennes, capables d'évoluer dans le temps, et cherchons à employer les matériaux au plus juste de leurs qualités constructives, spatiales et sensibles.

Qu'il s'agisse d'un logement, d'un équipement public, d'une réhabilitation ou d'un aménagement intérieur, nous cherchons avant tout à produire des architectures situées : des projets capables d'établir des relations durables entre un lieu, ses usages et les formes construites qui les accueillent.

Equipements

CHA

Construction d'une médiathèque - Tiers-lieu Champagne-sur-Seine (77)

JAQ architectes mandataire, *Isé* architecte associé
Ville de Champagne-sur-Seine - Concours
Budget : 2 595 000 €HT - Surface : 672 m² sp

Au cœur du futur centre-ville de Champagne-sur-Seine, Le Troisième Lieu – Lire, Faire, Partager est bien plus qu'une médiathèque : un repère urbain vivant et fédérateur.

Conçu comme un petit morceau de ville, l'équipement s'articule autour d'un patio végétal préservant un tilleul centenaire et reliant lecture, création et convivialité.

Pierre massive et structure bois conjuguent robustesse et douceur, tandis que tuiles vernissées, menuiseries bois et teintes naturelles créent une atmosphère chaleureuse. Sobriété énergétique, ventilation naturelle et modularité font de ce lieu évolutif un espace culturel durable, capable d'accompagner les pratiques et les rencontres de demain.



PAP

Construction de l'Antenne Jeunesse & Microfolie Pantin (93)

Guillaume Ramillien architecture mandataire, *Isé* architecte co-traitant
SPL ensemble - Etudes en cours
Budget prévisionnel : 2 300 000 €HT - Surface : 720 m² su

Le projet d'Antenne Jeunesse et Micro-folie s'installe entre tissu historique de Pantin et futur écoquartier. Figure de proue de la « Gare de Pantin - Quatre Chemins », il en incarne toutes les ambitions paysagères et environnementales.

L'implantation et la forme du bâtiment s'inspirent des caractéristiques architecturales traditionnelles des faubourgs pantinois, comme le pan coupé et l'ordre à trois niveaux - soubassement, corps central, attique -. Le projet en propose pourtant une variante très contemporaine ; en parant sa structure bois d'une enveloppe protectrice légère qui lui donne son caractère, et garantit son confort climatique et son efficacité énergétique dans le contexte de dérèglements que l'on connaît.



ASN

Construction d'un centre socioculturel 'Le Cèdre' Asnières-sur-Seine (92)

Guillaume Ramillien architecture mandataire, *Isé* (Guillaume Pinton-Delteil)
chef de projet indépendant (toutes phases)
Citallios (po Ville d'Asnières-sur-Seine) - Livré en 2021
Budget : 3 495 000 €HT - Surface : 1 595 m² sp

Sur la parcelle trapezoïdale, la figure bâtie en «S» organise dans ses ailes les différents pôles du programme - enfance/jeunesse, famille, service/médiation et artistique/culturel - en même temps qu'elle qualifie trois jardins aux qualités différentes. Les deux grands cèdres préexistants sont conservés et offerts aux riverains en contrepoint des espaces publics à dominante minérale.

Dans une logique de ville durable, qui conjugue culture, aménité et écologie, l'expression architecturale du bâtiment met en scène sa construction en bois et les principes bioclimatique qui ont présidé à sa conception.



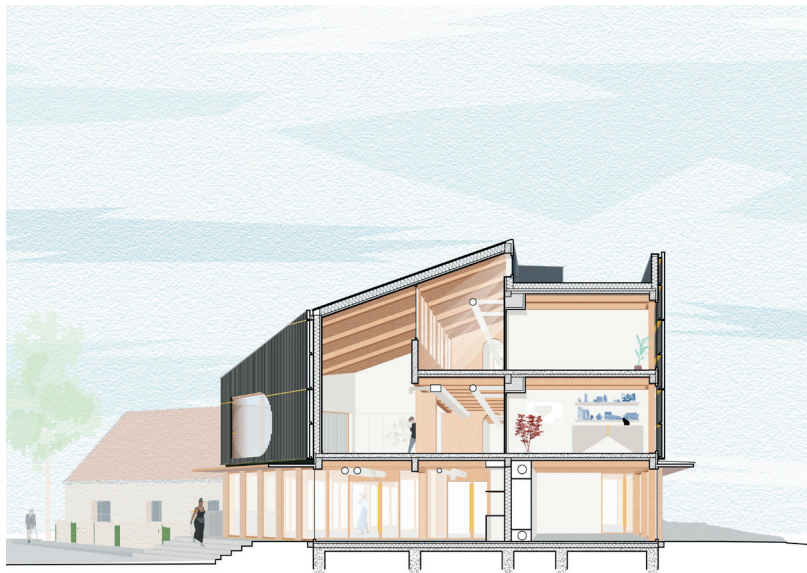
VEN

Construction de la Maison du Numérique - Tiers-Lieu
Venarey - Les Laumes (21)

Guillaume Ramillien architecture mandataire, *Isé* (Guillaume Pinton-Delteil)
chef de projet indépendant (Concours >>> PRO)
Commune de Venarey - Les Laumes - Chantier en cours
Budget prévisionnel : 1 750 000 €HT - Surface : 695 m² su

Implanté dans le tissu faiblement dense de Venarey-les-Laumes, le bâtiment, détaché des mitoyens par la création d'une courette végétalisée, forme un volume libre à 5+2 faces. Cette géométrie autorise deux adresses, autonomisant Fab-lab et Tiers-lieu qui peuvent investir la cour et ouvrent l'équipement sur l'espace public et le paysage environnant.

La superstructure bois - poteaux, poutres et voiles massifs contreventants - libère le bâtiment et garantit sa résilience. Les planchers en caissons sont libres et reconfigurables. Des bureaux privatifs s'organisent autour d'un espace partagé, dans un équilibre nouveau entre intimité et domesticité au travail.



VPS

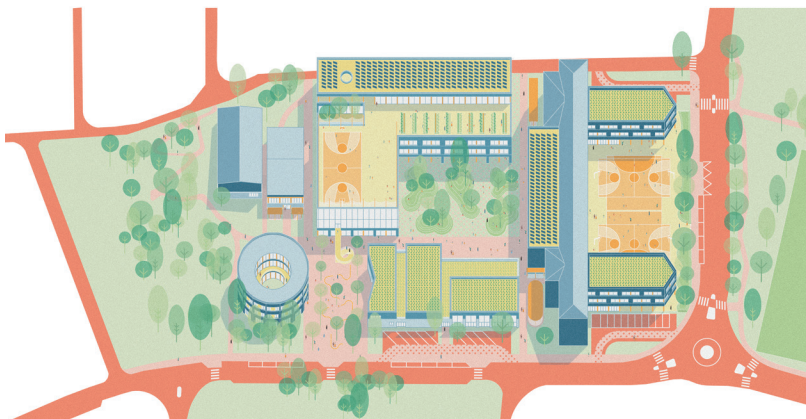
Réhabilitation et extension d'un groupe scolaire 'Renens-Pépinieres-Saugiaz'
Renens, (Suisse)

Isé mandataire

Ville de Renens - Projet non retenu (2022)

Budget : 48 000 000 €HT - Surface : 15 000 m² sp

Ce projet aux multiples façades urbaines, porté par la volonté d'amplifier les qualités spatiales préexistantes, affirme une ouverture sur la ville tout en garantissant la mise en place d'espaces extérieurs protégés, destinés aux enfants. Des « mondes » permettant le développement de leur imaginaire, que les architectures et les aménagements extérieurs participent à stimuler grâce au travail paysager, à des langages architecturaux reconnaissables et à une déclinaison des modénatures comme toile de fond.



SBV

Construction d'un groupe scolaire 'Les Marronniers' Saint-Bris-Le-Vineux

Guillaume Ramillien architecture mandataire, *Isé* (Guillaume Pinton-Delteil)
chef de projet indépendant (Concours)
Commune de Saint-Bris-Le-Vineux - Projet non retenu (2018)
Budget prévisionnel : 2 390 000 €HT - Surface : 1 085 m² su

Le groupe scolaire s'affirme comme « une architecture dans un parc », soucieuse de respecter son empreinte historique. L'écriture résolument contemporaine du projet réinterprète les éléments constitutifs de l'architecture du village et de la région : grands pans de toits en tuiles plates bourguignonnes, ossature et vêtture bois, et murs de refend en pierre locale.

Les principes bioclimatiques fondent le projet (ventilation naturelle, exigences du référentiel BEPOS, chaufferie bois et unité de cogénération) et sa forme.



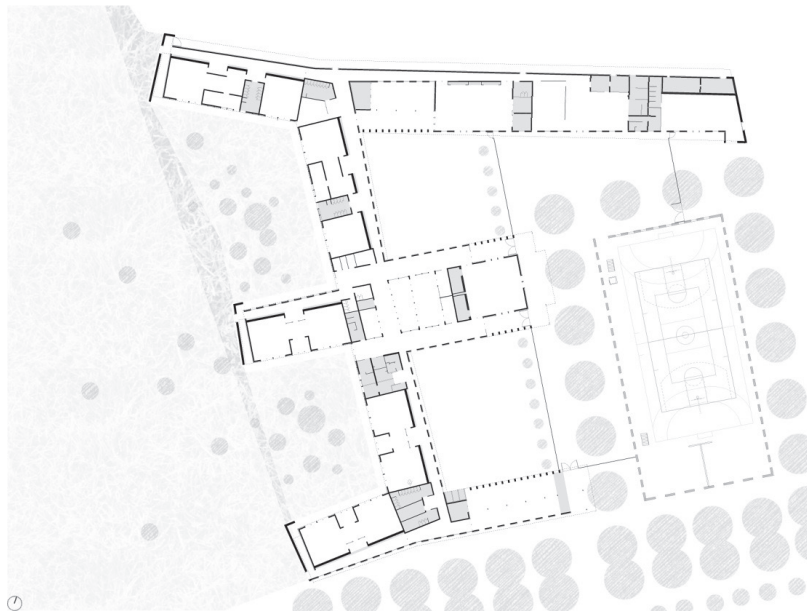
ARP

Construction d'un groupe scolaire 'Les Belles Vues' Arpajon et Ollainville (91)

Guillaume Ramillien architecture & Boris Bouchet architectes mandataires,
Isé (Guillaume Pinton-Delteil) chef de projet indépendant (Concours)
SORGEM - Projet non retenu (2017)
Budget : 5 615 000 €HT - Surface : 2 630 m² sp

L'école dessine une figure articulée de corps de bâtiments couverts de toits pentus intelligible dans un paysage ouvert de grandes étendues cultivées. Sur sa plateforme maçonnée, le bâti en «double peigne» ménage des cours protégées, et dégage par son adossement au terrain naturel les vues depuis le haut du quartier de la Vallée de l'Orge et de la Rémarde.

Les façades sont marquées par l'alternance de la brique blanche et du bleu nuit des toitures ardoisées. Une «allée-jardin» organise les seuils progressifs et les accès aux équipements : écoles, centre de loisirs, réfectoire, bibliothèque et gymnase.



Logements

CHN

Construction de 6 logements collectifs et deux locaux d'activités Mantes-la-Jolie (78)

/sé, mandataire

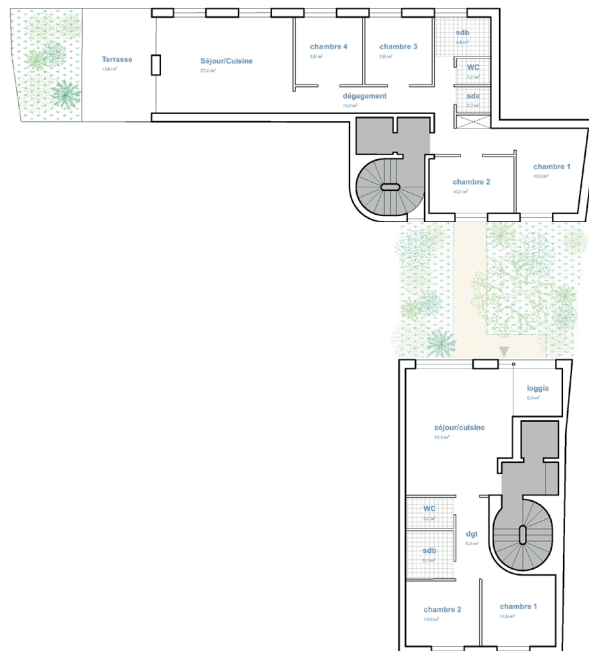
Grand Paris Aménagements - Etudes en cours

Budget prévisionnel : 2 000 000 €HT - Surface : 615,5 m² sp

Le site du projet, au cœur du centre ancien de Mantès-la-Jolie, présente une configuration parcellaire atypique entre deux rues et un cœur d'îlot.

Le projet s'appuie sur les qualités morphologiques du tissu mantais : continuité bâtie, épaisseur des parcelles, présence des cours et coexistence du minéral et du végétal. Les volumes proposés cherchent à maintenir des transitions d'échelle avec les constructions voisines tout en apportant lumière, vues et espaces extérieurs aux logements.

L'écriture architecturale privilégie des dispositifs simples et pérennes, avec une attention portée à la sobriété constructive, aux usages et à l'évolutivité des logements. Le projet est envisagé comme une transformation progressive du tissu existant plutôt qu'une intervention autonome ou hors contexte.



LEO

3 logements collectifs et un local d'activités Mantes-la-Jolie (78)

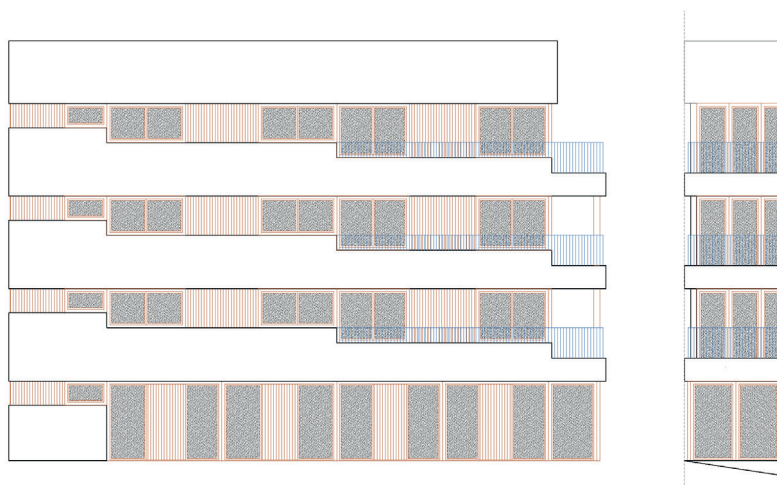
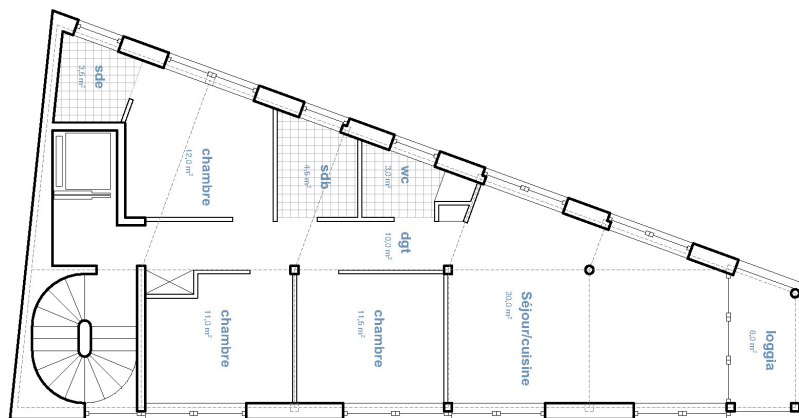
/sé mandataire

Grand Paris Aménagement - Etudes en cours

Budget prévisionnel : 900 000 €HT - Surface : 280 m² sp

Implanté sur une parcelle en pointe d'îlot, au contact du centre ancien de Mantes-la-Jolie, le projet propose la construction d'un petit immeuble mixte associant activité en rdc et logements familiaux aux étages. La géométrie singulière de la parcelle et sa forte exposition sur l'espace public conduisent à développer une architecture compacte, attentive aux usages, aux orientations et aux continuités urbaines.

Le projet développe trois logements traversants et triplement orientés, organisés autour de séjours prolongés par des loggias. Le rdc accueille un local d'activité en lien direct avec la rue ainsi que les espaces communs de l'immeuble. L'écriture architecturale recherche une insertion sobre dans le tissu existant, à travers des volumes simples, une composition régulière des façades et une attention portée aux proportions du bâti environnant.



CAP

Construction d'une maison au Cap-Vert Praia (Cabo Verde)

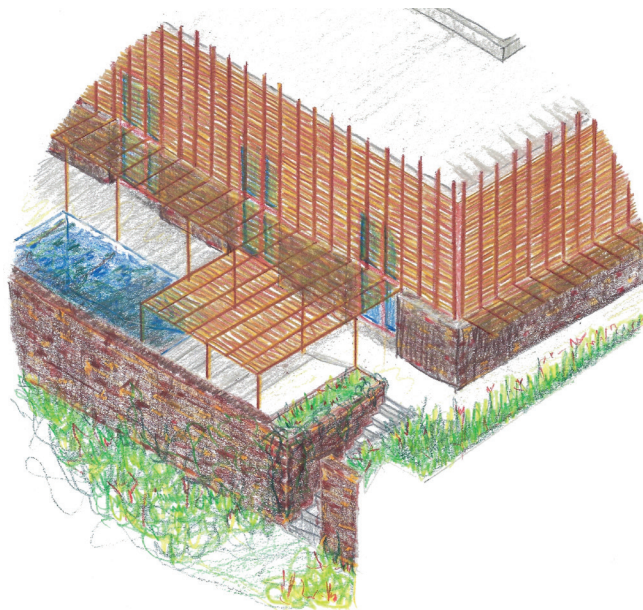
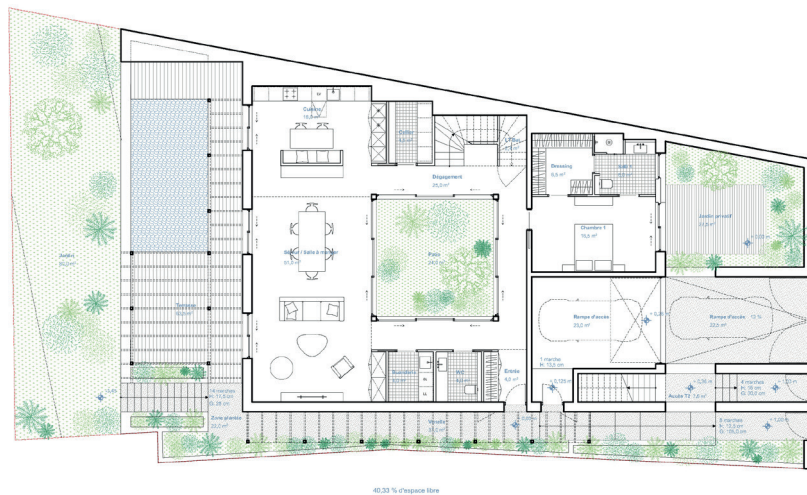
/sé, mandataire

MoA privée - Etudes en cours (PC)

Budget prévisionnel : n.c. - Surface : 275 m² shab

Implantée sur les hauteurs au nord-ouest de Praia, sur un terrain en forte pente, cette maison bioclimatique s'organise autour d'un patio central qui structure les espaces de vie, favorise la ventilation naturelle et crée un espace extérieur protégé, ouvert sur le ciel mais abrité du soleil, des vues et des vents dominants. Le projet développe une habitation principale sur deux niveaux ainsi qu'un second logement indépendant en lien avec la rue.

L'architecture s'appuie sur les ressources et les conditions climatiques locales. Le rdc, largement ancré dans le terrain, est réalisé en pierre volcanique, tandis que l'étage développe une structure bois protégée par une seconde peau filtrant l'ensoleillement. Ce dispositif permet de préserver les façades du rayonnement direct, d'améliorer la ventilation et de prolonger les usages extérieurs à l'abri du soleil. Le projet recherche ainsi une insertion sobre dans le site, en dialogue avec la topographie, le climat et la végétation existante.



TOU

Construction de 5 logements sociaux et un local associatif
Paris (75012)

/Isé, mandataire

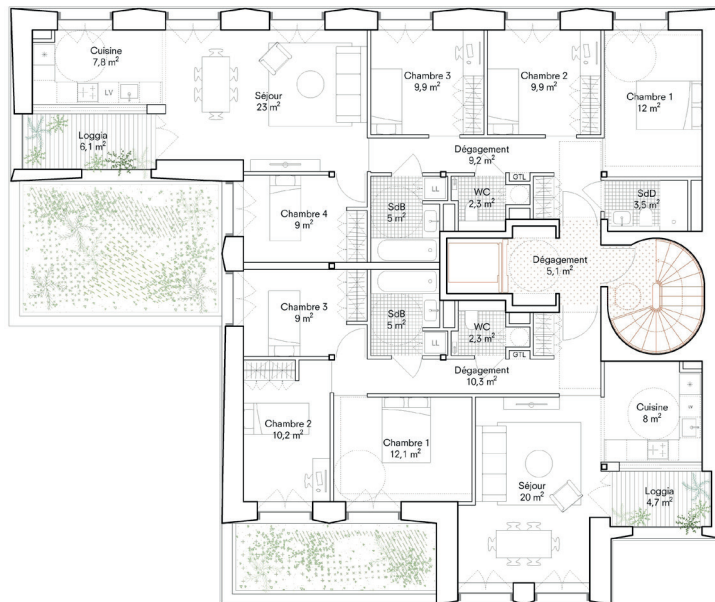
Paris Habitat - Concours

Budget prévisionnel : 2 512 500 €HT - Surface : 706 m² sp

À la rencontre de la rigueur des HBM et du charme faubourien de l'impasse Tourneux, le projet compose avec deux visages de la ville.

En pierre massive porteuse et structure bois, le bâtiment affirme une présence urbaine pérenne côté rue et se fragmente côté impasse, ménageant lumière et végétation.

Les logements, traversants et évolutifs, bénéficient d'une structure libre et d'un confort bioclimatique. Sobriété énergétique, matériaux biosourcés et jardin préservé traduisent une écologie intégrée. Entre pierre et bois, le projet propose une architecture claire et durable, ancrée dans le patrimoine parisien et ouverte sur l'avenir.



JOB

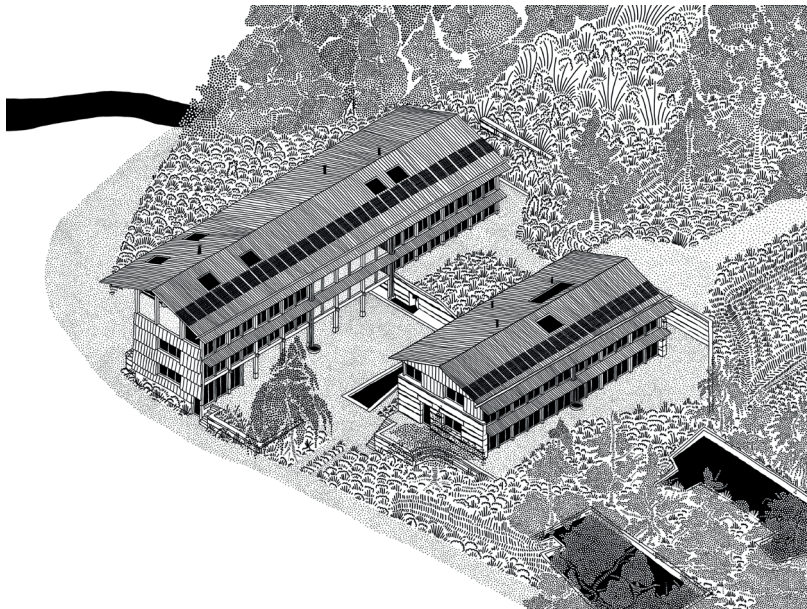
4 logements collectifs, chambres d'hôtes, cabinets médicaux, locaux d'activité, salle de sport et locaux communs
Rabousse, Job (63)

Isé mandataire, avec Naïs Campedel architecte
Maîtrise d'ouvrage privée - Etudes en cours (PRO)
Budget prévisionnel : 2 000 000 €HT - Surface : 1125 m² sp

Située aux franges d'Ambert, au lieu-dit La Marleyre, la parcelle du projet regroupe un ensemble bâti hétérogène, héritage des activités variées qui y ont pris place (ferme d'élevage, écuries, usine de papier). La carte communale n'y autorise que l'extension des bâtiments existants.

L'opération est portée par quatre familles qui souhaitent s'installer là pour y vivre en communauté, partageant certains espaces et en conservant d'autres strictement séparés.

La réponse architecturale, encore en cours d'élaboration, cherche à s'appuyer sur le bâti et les plateformes existantes, afin de s'installer en douceur, sans brusquer le site, tout en affirmant une écriture contemporaine dans les extensions neuves. La complexité et la richesse du projet repose sur la répartition fine entre les différentes activités qui devront y cohabiter.



ROC

Extension d'une maison individuelle Boulogne (92)

/sé mandataire

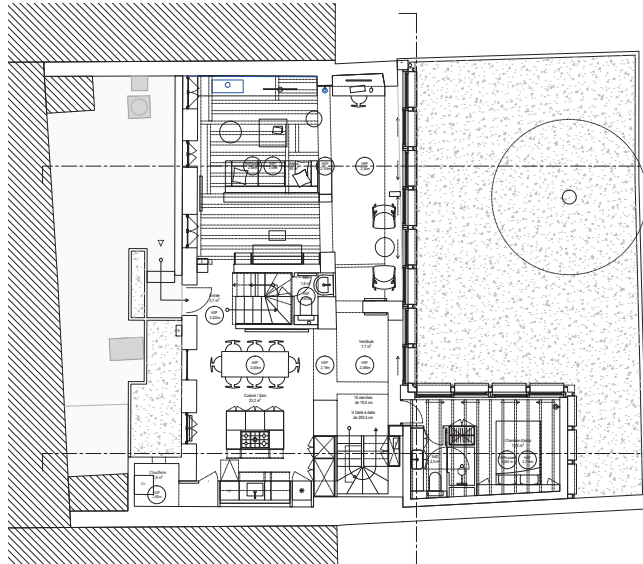
Maîtrise d'ouvrage privée - Projet livré en 2026

Budget : 500 000 €HT - Surface : 175 m² sp

Le projet d'extension permet de redéfinir et valoriser l'espace de jardin et d'articuler et d'ouvrir les différentes pièces du rez-de-chaussée sur celui-ci. La façade du rez-de-chaussée de la maison est rénovée afin de s'harmoniser avec la façade de l'extension et de créer un ensemble cohérent. Celles-ci, construites en ossature bois et dont l'ornementation assume une expression contemporaine, sont rythmées par une composition en bandes horizontales alternant façades vitrées et bandeaux plein parés de tuiles émaillées blanches.

Le rez-de-chaussée propose un ensemble homogène, il se présente ensuite comme un socle affirmant les émergences d'époques diverses de la maison existante, l'extension, et les architectures hétérogènes environnantes de l'îlot.

Depuis son implantation et sa volumétrie, jusqu'à son expression architecturale, le projet propose un geste simple, lisible et intelligible pour répondre de la meilleure manière aux impératifs de l'extension d'un bâtiment en dialogue avec la construction principale et son contexte.



VND

Etude de faisabilité - construction de 126 logements sociaux (CADA + RS) Sartrouville (78)

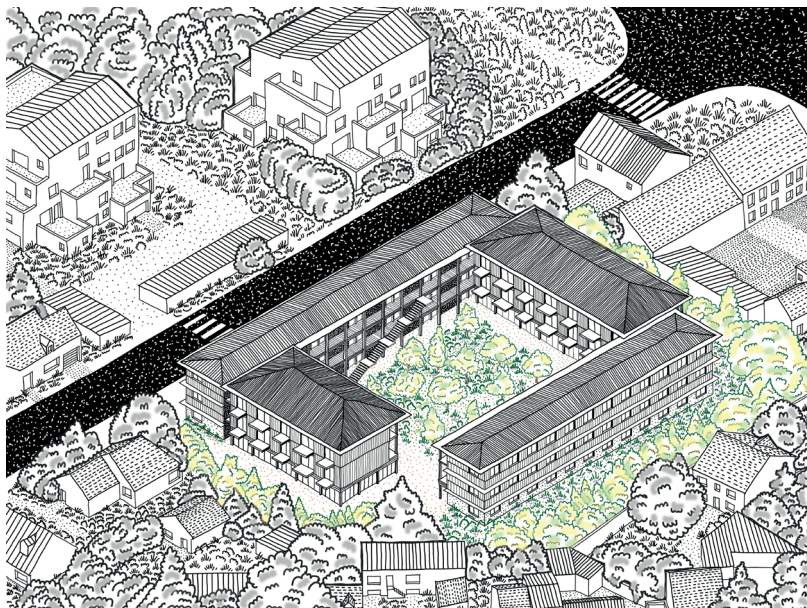
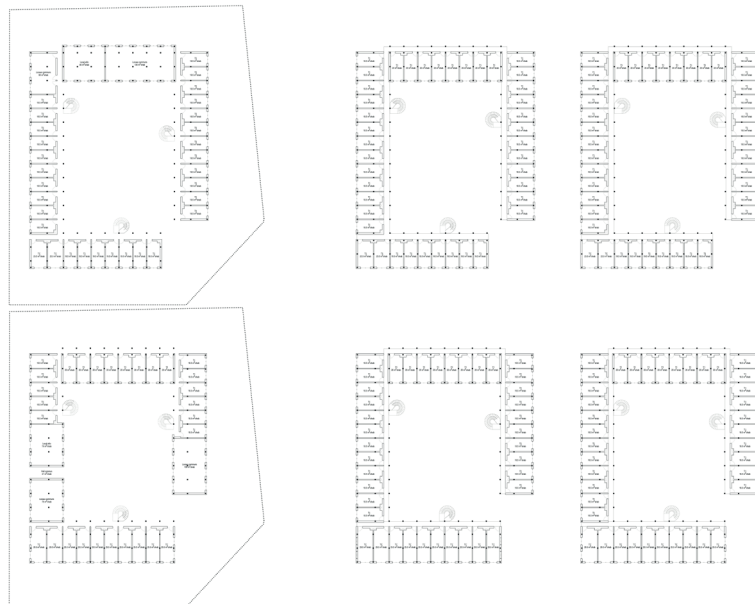
Isé & JAQ

Batigère habitats solidaires - Etude livrée en 2023

Budget prévisionnel : 6 100 000 €HT - Surface : 2 600 m² shab

Le projet propose, malgré la distinction programmatique et typologique nécessaire entre la Résidence sociale et le Centre d'Accueil de Demandeurs d'Asile, une figure unitaire, reprenant l'archétype urbain de la « grande place » ceinte d'un ensemble de bâtiments à galeries. Ainsi, le projet s'organise pour répondre au tissu bâti hétérogène du quartier, et trouve en son sein même une forme d'aménité urbaine et d'espace commun partagé. Un morceau de ville quasi autonome, respectant malgré tout les règles d'implantation du quartier majoritairement pavillonnaire dans lequel il s'insère.

Cette solution reprend par ailleurs le schéma d'implantation des bâtiments démolis, régularisant et fermant la figure qu'ils esquissaient. Une forme de familiarité, de continuation est ainsi assumée à l'échelle du quartier.



MAN

Extension d'une maison individuelle

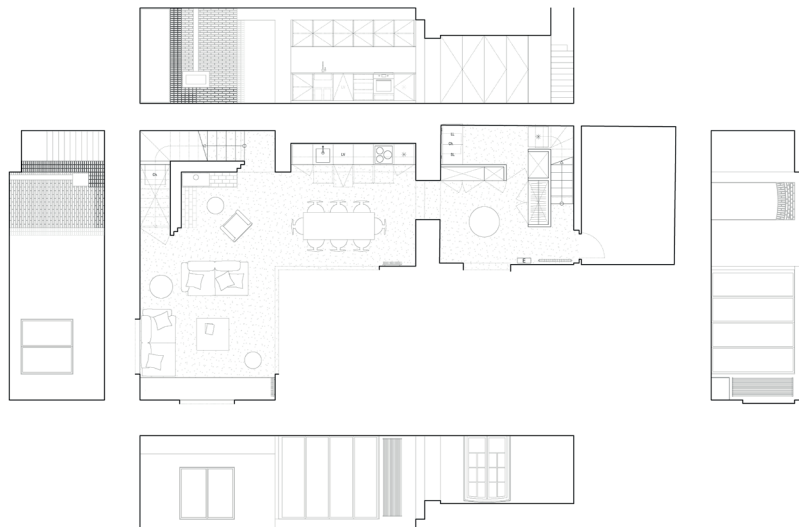
Trouville (14)

/sé mandataire

Maîtrise d'ouvrage privée - Projet en cours (DCE)

Budget prévisionnel : 260 000 €HT - Surface : 73 m² sp

La conception de l'extension de la maison existante, datant du tout début du XX^e siècle, est le fruit d'une attention particulière portée à la recherche d'une harmonie entre le neuf et l'ancien, dont la maîtrise d'ouvrage a fait le critère principal du projet. Cette quête de familiarité entre les différentes époques de conception passe d'abord par la figure d'implantation du projet et par la volumétrie qui en découle. La figure en «L» qu'adopte le rdc permet de pivoter le nouveau volume émergent, qui se détache ainsi de la maison existante pour éviter de l'étouffer et laisser exister ses trois façades ornées. Les deux R+1 qui se regardent présentent des gabarits équivalents, le bâti neuf étant simplement tronqué de la mansarde de l'ancien. L'appareillage de brique dont se pare la nouvelle construction en bois, et le calepinage qu'elle revêt permettent de trouver des éléments de langage familier, sans tomber dans la copie servile.



THU

Restructuration des combles d'une maison individuelle et reprise de la façade principale
L'Hay-les-Roses (94)

/sé mandataire

Maîtrise d'ouvrage privée - Livré en 2021

Budget : 160 000 €HT - Surface : 100 m² au sol

Le projet s'empare ici du thème de la banalité pavillonnaire, et assume, s'agissant de la façade et notamment de l'agrandissement des baies des lucarnes, une position d'intégration à l'existant sans le brusquer, utilisant les codes et le langage des pavillons de la banlieue parisienne : les tuiles mécaniques et leurs rives associées, l'enduit blanc. Ceux-ci sont néanmoins détournés, exagérés et agrémentés de détails exogènes qui créent une étrangeté familière : ainsi les garde-corps au dessin géométrique plus «urbain» (dont le motif se retrouve néanmoins sur les tuiles faitières), les chaînes de pluie en zinc avec un simple ourlet. L'intérieur affirme quant à lui une sobriété de langage, dont l'essentiel de l'expression repose sur les juxtaposition des matières et sur les motifs obliques qu'imposent les toitures.



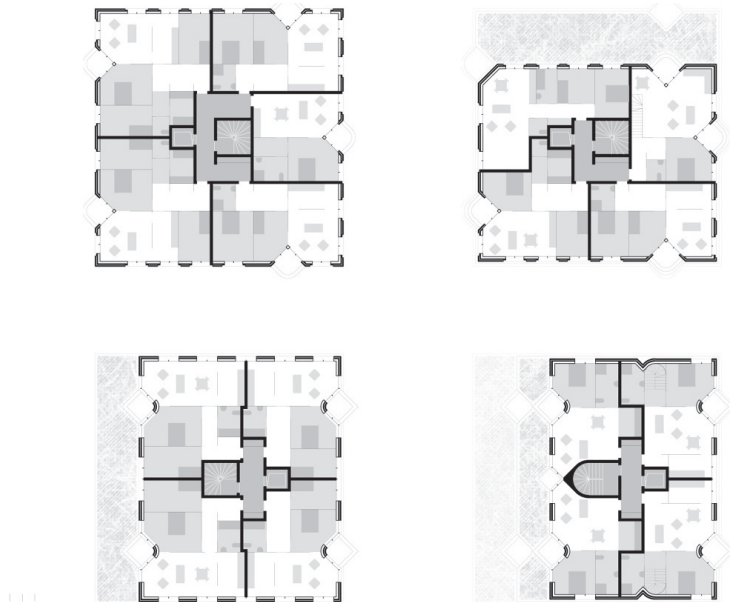
TOL

Construction de 42 logements sociaux + 4 logements/ateliers d'artiste,
Paris (75)

Guillaume Ramillien architecture mandataire, *Isé* (Guillaume Pinton-Delteil)
chef de projet indépendant (Concours)
Paris Habitat - Etudes en cours (ACT)
Budget prévisionnel : 8 620 000 €HT - Surface : 3 495 m² sp

Par ses échelles multiples, le projet a pour ambition de s'intégrer finement dans son environnement, tissé depuis le XIXe siècle avec des typologies urbaines et architecturales variées, des maisons en contrebas de la rue du Moulin-des-Prés aux immeubles en brique, du jardin de la Montgolfière à la piscine de la Butte-aux-Cailles.

L'écriture du projet se construit sur un paradoxe très parisien, entre homogénéité et diversité. Il présente ainsi l'image d'un « tout » pour « faire ville », mais laisse par ailleurs chacune de ses composantes affirmer son identité. La qualité architecturale de l'ensemble se lit dans la subtilité des variations qui singularisent les bâtiments entre eux.



ECQ

Construction de 35 logements locatifs sociaux Ecquevilly (78)

Guillaume Ramillien architecture mandataire, *Isé* (Guillaume Pinton-Delteil)
chef de projet indépendant (Concours >>> ACT)
Les Résidences Yvelines-Essonne - Projet interrompu
Budget prévisionnel : 3 988 000 €HT - Surface : 2 303 m² sp

Les 35 logements, répartis en 5 entités le long de la rue Saint-Antoine, offrent une entrée de ville et de quartier forte et cohérente tout en traitant de l'unicité de chaque situation. Ils s'ancrent dans la topographie du site et son imaginaire agricole pour tisser des continuités entre les habitations, leurs jardins, les espaces publics et les champs cultivés alentours.

En réponse aux pavillons qui le bordent et le surplombent, le projet déploie aux extrémités de chaque « L » deux volumes unitaires allant du RdC au R+2+Combles, et ménage entre eux le plus large interstice possible.



TRI

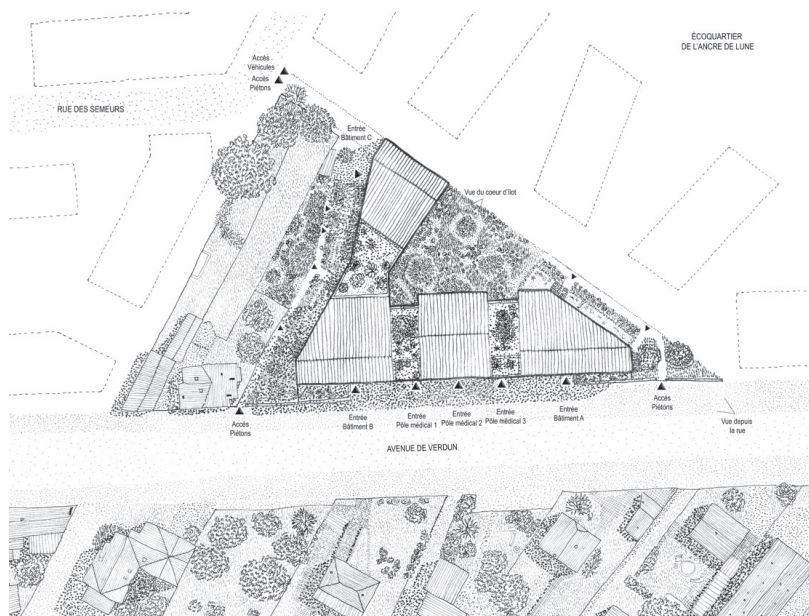
**Construction de 40 logements sociaux + pôle médical
Trilport (77)**

Guillaume Ramillien architecture & Boris Bouchet architectes mandataires,
Isé (Guillaume Pinton-Delteil) chef de projet indépendant (Concours)
I3F - Etudes en cours (PC)
Budget : 4 630 000 €HT - Surface : 2 835 m² sp

Le projet assume dans son implantation une double loyauté : à la tradition urbaine du centre-ville et aux intuitions du futur écoquartier de l'Ancre de Lune.

Son dispositif spatial permet au projet de se créer une intériorité, un îlot de verdure et de calme réservé aux regards des résidents, et demain aux voisins de l'écoquartier. Un paysage contemplatif, dédié à la biodiversité.

Afin d'éviter toute rupture d'échelle avec le tissu historique environnant et pour ne pas trahir l'héritage typologique de Trilport, le « L » se divise en trois plots, dont les volumétries, toutes différentes, appartiennent néanmoins à une même famille.



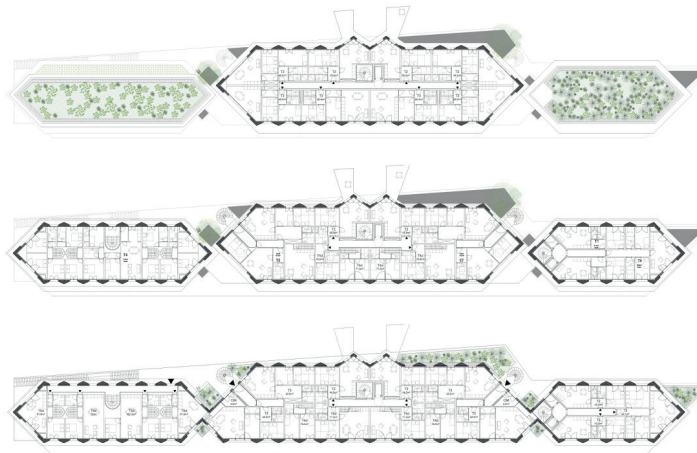
VAU

Construction de 65 logements locatifs sociaux + mièlerie
Paris (75)

Guillaume Ramillien architecture mandataire, *Isé* (Guillaume Pinton-Delteil)
chef de projet indépendant (Concours)
RATP Real Estate - Projet non retenu (2018)
Budget prévisionnel : 12 400 000 €HT - Surface : 4 500 m² sp

La réponse proposée est une figure simple, lisible et séquencée qui renforce les qualités urbaines de l'îlot : sa perméabilité à la vue, à la lumière et aux piétons le long de la venelle au dessin confirmé. Ce nouveau front bâti choisit de la traiter en véritable rue de cœur d'îlot, plutôt que de la transformer en une succession de cours sans lien avec la ville et repliées sur elles-mêmes.

L'architecture de ces bâtiments perchés est faite de bois dont l'expressivité se mêle en façade à une double peau de pierres massives qui ancre ce « Paris de demain » dans son héritage haussmannien et réactive ses ressources. Les balcons et terrasses généreusement plantés prolongent l'imaginaire de jardins suspendus.



© | | | | |

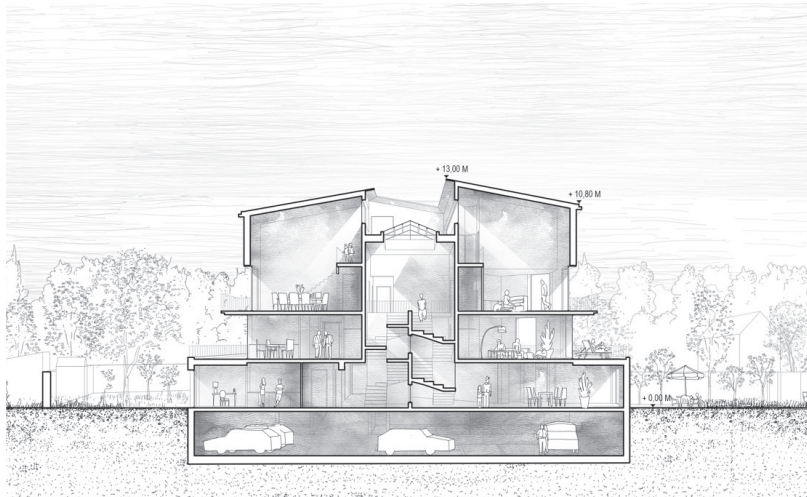


PLT

**Construction de 26 logements sociaux
Le Plessis-Tréville (94)**

Guillaume Ramillien architecture & Boris Bouchet architectes mandataires,
Isé (Guillaume Pinton-Delteil) chef de projet indépendant (Concours)
I3F - Projet non retenu (2019)
Budget : 2 215 000 €HT - Surface : 1 355 m² sp

Issus de problématiques contextuelles, urbaines et paysagères, la volumétrie et le plan du bâtiment répondent à des enjeux forts d'usages et de domesticité. En multipliant les angles, on multiplie les orientations possibles pour les habitations, et les séjours en particulier. Ainsi on offre aux habitants le nécessaire et l'indispensable : le soleil et le paysage. La géométrie mise en place, devient un atout pour les logements : elle multiplie les orientations, les vues, et permet de séquencer efficacement les logements entre espaces diurnes et nocturnes.



SLC

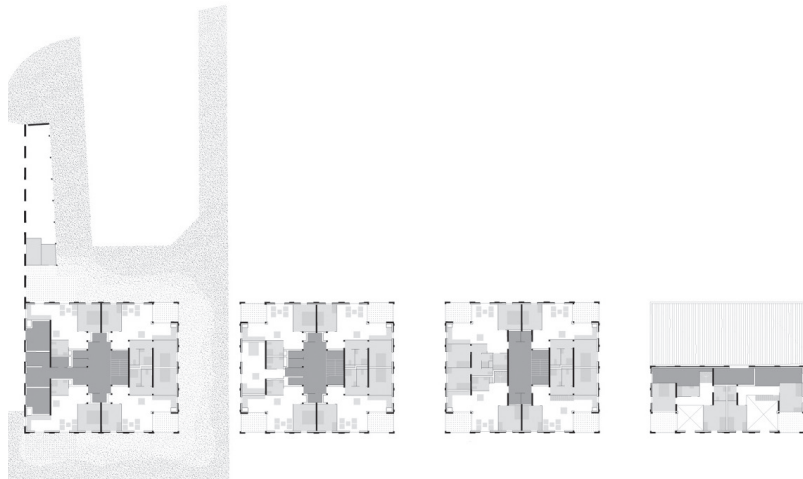
Construction de 36 logements sociaux Saulx-les-Chartreux (91)

Guillaume Ramillien architecture & Boris Bouchet architectes mandataires,
Isé (Guillaume Pinton-Delteil) chef de projet indépendant (Concours)
I3F - Projet non retenu (2018)
Budget : 3 480 000 €HT - Surface : 2 280 m² sp

La parcelle des logements collectifs ne présente pas d'orientation marquée mais une forme d'équivalence entre les quatre façades d'une emprise globalement carrée. Le projet fait donc le choix d'un plan centré, disposant à chaque étage et aux quatre angles les logements, permettant ainsi à chacun de bénéficier de deux orientations majeures. Les pièces à vivre s'organisent le long d'une diagonale - vestibule, séjour, loggia - adressée au grand paysage.

La distribution centrale est éclairée zénithalement et laisse circuler la lumière naturelle via les trémies des escaliers.

Les façades expriment l'idée d'une construction maçonnerie, étendant le principe des piles et linteaux en béton des socles à tous les étages.



1111



NEV

**Construction de 25 logements sociaux (dont 17 maisons individuelles et 8 logements collectifs)
Faubourg du Grand Mouësse, Nevers (58)**

Guillaume Ramillien architecture mandataire, *Isé* (Guillaume Pinton-Delteil) chef de projet indépendant (Concours)
Nièvre Habitat OPH - Projet non retenu (2020)
Budget : 3 000 000 €HT - Surface : 1 985 m² sp + 1,3 ha (aménagements)

Les spécificités physique et symbolique du site des Barbiots inscrivent ce projet au coeur des questions contemporaines soulevées par les aménagements des territoires. Des questionnements aux prises avec un paradoxe : préserver nos territoires, limiter l'impact des établissements humains et ne pas hypothéquer le potentiel agricole et la biodiversité de nos milieux, alors que grandit la demande de logements, notamment sociaux. Le projet propose deux types d'habitats : les Maisons de ville et les Maisons des restanques, qui correspondent à deux manières d'habiter et d'envisager une relation intermédiaire entre ville et jardin. Les ordonnancements des façades sont simples, et font l'éloge de matériaux simples, pérennes, et de baies généreuses pour les logements.



GAR

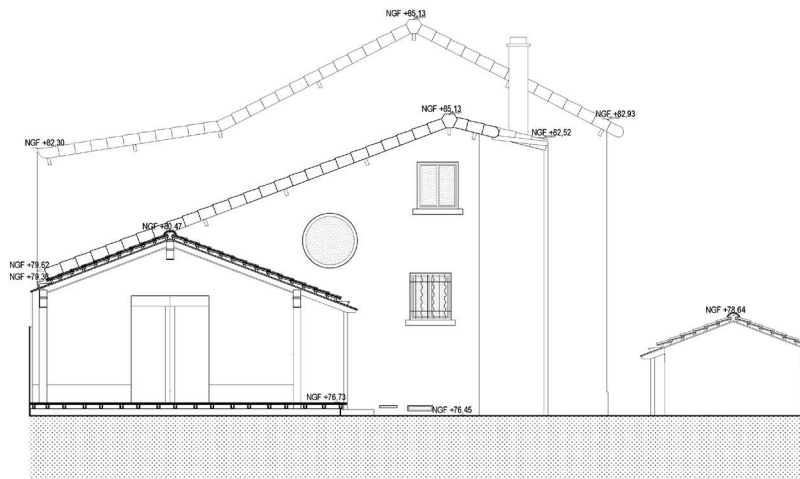
Extension et réhabilitation d'un pavillon individuel Fresnes (94)

/sé mandataire

Maîtrise d'ouvrage privée - Projet interrompu (APD)

Budget prévisionnel : 150 000 €HT - Surface : 35 + 65 m² sp

Le programme de cette extension est assez simple : installer un nouveau séjour dans le jardin, pour réorganiser les pièces de vie du rez-de-chaussée (entrée, cuisine, salle à manger, séjour). Le contexte d'intervention et les règles d'urbanisme imposent néanmoins un jeu subtil avec le langage banal et souvent assez pauvre des pavillons de banlieue. Le projet s'appuie sur l'histoire constructive de la maison, déjà étendue deux fois, et dont les variations de toiture font le trait saillant. La petite extension joue donc ce même jeu, et s'installe comme une nouvelle pièce, ni tout à fait en continuité, ni en rupture franche. L'architecture qu'elle adopte utilise volontairement les codes du pavillon : le toit à double pente, la tuile mécanique rouge et l'enduit blanc sont mis au service de l'établissement d'une familiarité avec l'existant, mais les détails de leur mise en oeuvre les transportent dans un univers architectural plus contemporain.

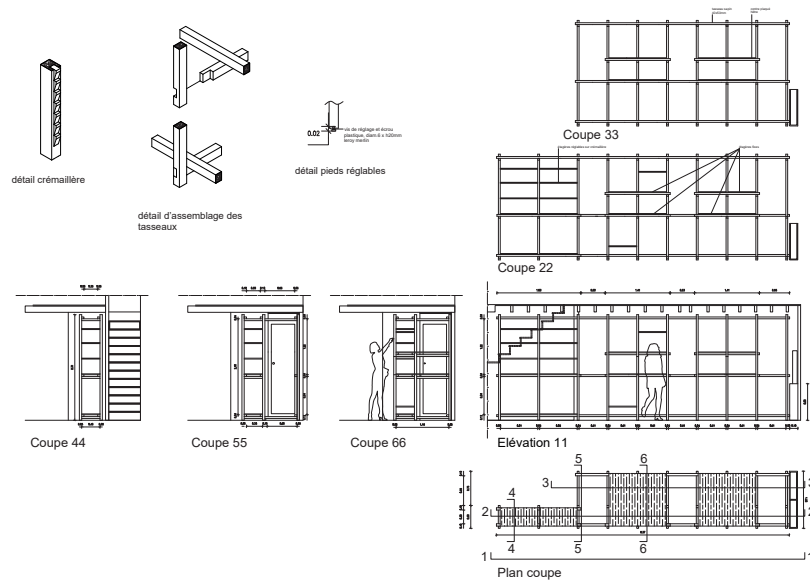


SAB

Restructuration d'un appartement/atelier d'artiste Paris (75)

/sé, avec Forme, Marion Konirsch et Léa Noguès
Maîtrise d'ouvrage privée - Livré en 2018
Budget : 100 000 €HT - Surface : 100 m² shab

Le budget modeste dont disposait la maîtrise d'ouvrage a conduit à traiter le projet comme une suite d'interventions ciblées, qui déterminent des événements architecturaux dans le cadre d'un appartement dont les volumes exceptionnels ne demandaient qu'à être révélés par un simple passage au blanc, et un nettoyage des couches de motifs que les différents habitants y avaient peu à peu accumulés. Le projet consiste alors dans une archéologie douce, qui permet de retrouver les traces de la construction originelle (dont les matériaux étaient issus eux-mêmes du démontage d'un pavillon de l'exposition universelle de 1889), que la simplification des volumes permet de mettre à l'honneur. Viennent ensuite discrètement se glisser dans ce cadre nouveau une cuisine, un grand meuble de rangement, une salle de bain et quelques étagères, qui l'habitent sans le dénaturer.



VIL

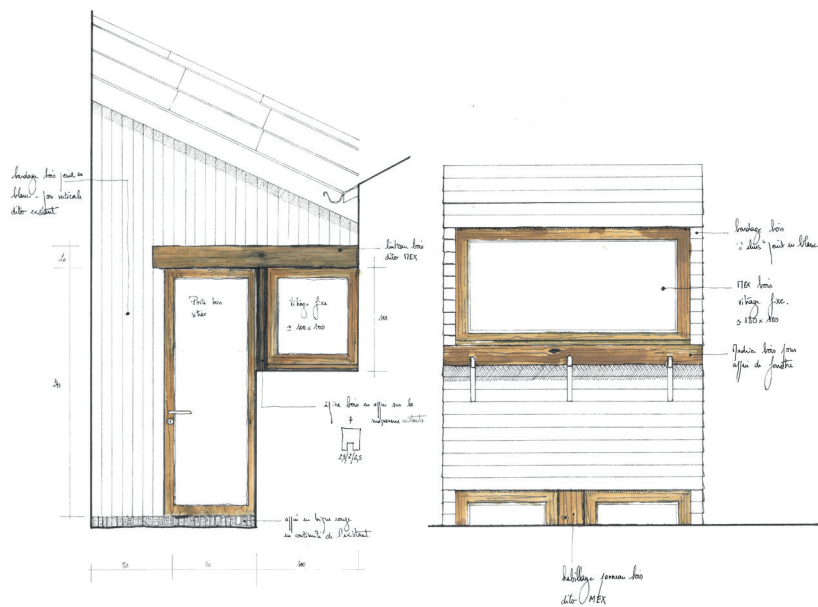
Accompagnement pour la rénovation d'une maison individuelle Arcueil (94)

/sé mandataire

Maîtrise d'ouvrage privée - Chantier en cours

Budget prévisionnel : 50 000 €HT - Surface : 85 m² sp

Ce petit projet consiste en l'accompagnement d'une famille pour la rénovation d'une maison individuelle récemment acquise à Arcueil. Le budget très limité de la maîtrise d'ouvrage nous a amené à questionner la manière dont on peut faire projet sans passer par toutes les phases d'une mission de maîtrise d'oeuvre classique. Notre travail consiste alors simplement à proposer des stratégies d'aménagements intérieurs architecturaux et mobiliers, sans démolition ni reconstruction lourdes, mais en prêtant une attention accrue aux quelques détails architecturaux très simples qui subsistent néanmoins, et doivent permettre de caractériser une intervention homogène.



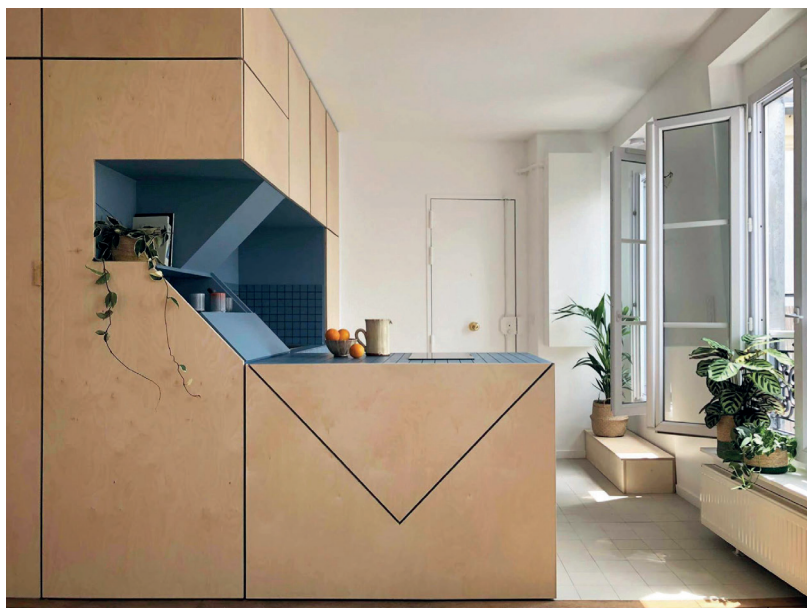
FSH

Restructuration d'un appartement Paris (75)

Isé mandataire, avec Minuit architectes
Maîtrise d'ouvrage privée - Livré en 2018
Budget : 50 000 €HT - Surface : 45 m² sp

Situé au dernier étage, au coeur de Paris, les fenêtres du petit appartement s'ouvrent sur le paysage oblique des toitures parisiennes en zinc, dont s'inspire le projet.

L'intervention se veut économe en moyen, et se concentre ainsi sur le juste positionnement d'un objet fonctionnel optimisé : la douche trouve sa place sous un puit de lumière existant, la cuisine et les WC s'adosent pour profiter des gaines présentes, le lavabo et la chaudière se partagent une épaisseur commune et le plan de travail de la cuisine se déplie sur le séjour pour y installer une table dont le dessin optimise l'encombrement. Le tout revêtant l'apparence discrète d'un meuble en bouleau. Un second élément, reprenant les mêmes codes, est intégré au fond de la chambre, afin d'assurer la cohérence de l'appartement.



LEC

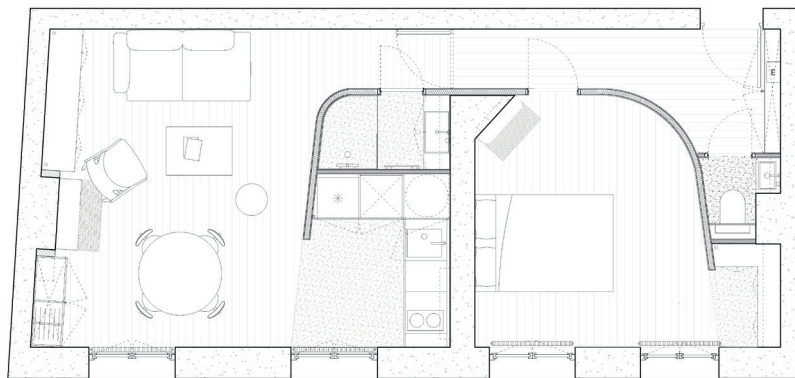
Restructuration d'un appartement/cabinet de psychanalyse Paris (75)

/sé mandataire

Maîtrise d'ouvrage privée - Etudes en cours (DCE)

Budget prévisionnel : 50 000 €HT - Surface : 46 m² sp

Le projet règle par un geste simple la démarcation claire entre des espaces ouverts, communs : le séjour/salle d'attente, la distribution et les WC ; et des espaces clos, intimes : la chambre/cabinet de consultation, la salle de bain privée et la cuisine; tout en organisant une circulation fluide autour de ces derniers. La cloison courbe qui embrasse tout le projet contient ainsi en son sein la cuisine, semi-ouverte sur le séjour/salle d'attente, la salle de bain privée et la chambre/cabinet. La fluidité de son tracé encourage à la suivre sans y pénétrer, passant de l'entrée au séjour/salle d'attente, jusqu'aux WC.



POR

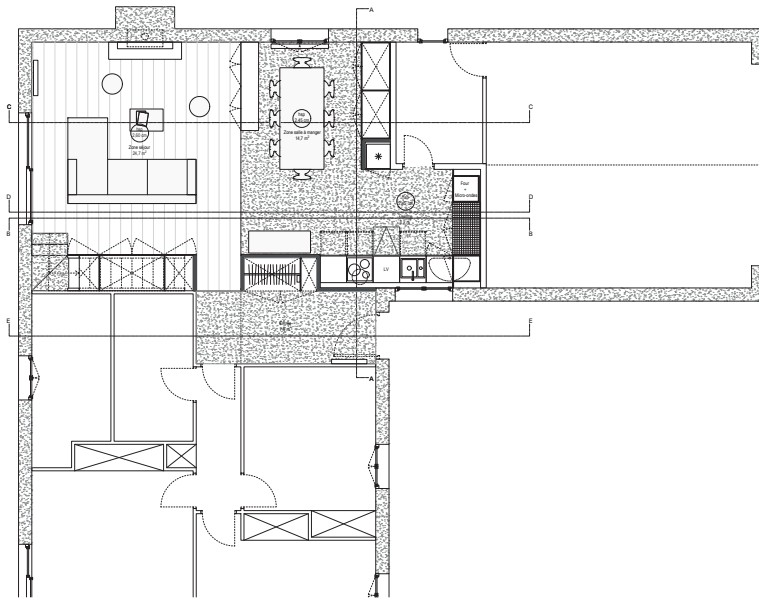
Réaménagement des espaces de jour d'un pavillon individuel Chevreuse (78)

/sé mandataire

Maîtrise d'ouvrage privée - Etudes en cours (DCE)

Budget prévisionnel : 60 000 €HT - Surface : 58 m² shab

Le programme consiste ici en la réorganisation des pièces de vie d'un pavillon individuel (entrée, séjour, cuisine), dans le volume existant, et en minimisant les interventions lourdes. Le projet prend le parti d'ouvrir l'espace du séjour, de la salle à manger, et de la cuisine, tout en ménageant de subtiles variations entre eux afin d'en dissocier clairement les usages. Les matériaux utilisés se retrouvent dans chacun des espaces créés, afin d'appuyer la continuité et l'homogénéité de l'ensemble. C'est le mobilier intégré qui définit l'espace, et organise les usages. Seules les premières marches de l'escalier existant sont remplacées afin de l'intégrer au projet tout en minimisant les démolitions.



BOU

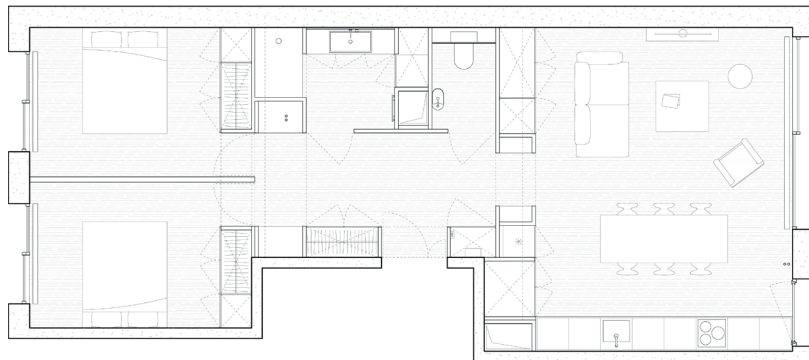
Restructuration complète d'un appartement Neuilly-sur-Seine (92)

/sé mandataire

Maîtrise d'ouvrage privée - Projet interrompu (ACT)

Budget prévisionnel : 140 000 €HT - Surface : 70 m² sp

Il s'agit ici de réorganiser le plan de cet appartement situé dans un immeuble des années 70, afin d'en exploiter au mieux le caractère traversant, d'ouvrir les pièces de vie tout en pouvant les isoler des pièces de nuit si besoin. Le projet s'organise autour d'un grand vestibule qui dessert l'intégralité des espaces du projet, et autorise, lorsque l'on ouvre les portes des chambres, une vue traversante entre la rue et le jardin. La totalité des meubles de rangement sont intégrés à l'architecture, et participent de la définition spatiale de chacune des pièces. Les mêmes matériaux sont déclinés dans chaque espace, afin de renforcer l'homogénéité du projet, et la continuité de ses espaces.



C.V.

Clara Fonder

Formation

2022_ **Dispositif Echelle UN**

École d'architecture de la ville & des territoires Paris-Est

2019_ **Habilitation à exercer la maîtrise d'œuvre en nom propre (HMONP).**

Ecole Nationale Supérieure d'Architecture, Paris-La Villette

2017_ **Diplôme d'Etat d'architecte**

Encadré par Ido Avissar et Philippe Potié

Mention Très Bien

Ecole Nationale Supérieure d'Architecture, Versailles

2015_ **Echange international - Kyoto**

Kyoto Institute of Technology

Enseignement

2026_ Ecole Camondo

Enseignement du dessin - 1^e année

Enseignement du design d'objet - 1^e année

Jury de diplôme design objet et espace - 5^e année

2025_ Ecole Camondo

Enseignement du dessin codé - 4^e année

Enseignement du projet de design d'espace - 4^e année

2025_ Jury P12 Ensa-Versailles

Jury intermédiaire et final du projet du 2^e semestre de 1^e année

Expériences professionnelles

Septembre 2020 - aujourd'hui_ **Studio isé**

associée et co-gérante

2019_ **Participation à l'exposition Haute Agora**

au Pavillon de l'Arsenal menée par Jean-Christophe Quinton et Bollinger+Grohmann

Octobre 2017 - Juin 2020_ **L'AUC - Paris**

(Salariée CDI)

Chef de projet

2015_ **LIN Architects Urbanists - Berlin**

Stage de six mois au sein des pôles architecture et urbanisme

2014_ **Pavillon de l'Arsenal - Exposition**

« Rénovation de l'entrepôt McDonald »

Collaboration avec Mathieu Mercuriali pour la publication d'un catalogue et la réalisation de l'exposition.

C.V.

Guillaume Pinton-Delteil

Formation

2022_Dispositif Echelle UN

École d'architecture de la ville & des territoires Paris-Est

2021_Habilitation à exercer la maîtrise d'œuvre en nom propre (HMONP)

Ecole Nationale Supérieure d'Architecture Paris Malaquais

2017_Diplôme d'Etat d'architecte

Encadré par Ido Avissar et Philippe Potié
Mention Très Bien
Ecole Nationale Supérieure d'Architecture, Versailles

2015_Erasmus - Berlin

Technische Universität

Expériences professionnelles

Septembre 2020 - aujourd'hui_Studio isé

associé et co-gérant

2019_Participation à l'exposition Haute Agora au Pavillon de l'Arsenal menée par Jean-Christophe

Quinton et Bollinger+Grohmann

Août 2017 - Mars 2021

collaboration avec Guillaume Ramillien

Architecture

Chef de projet indépendant (Collaboration libérale)

2015_LIN Architects Urbanists - Berlin

Stage de six mois au sein des pôles architecture et urbanisme

Enseignement

2025_Enseignant P12 Ensa-Versailles

Encadrement d'un atelier de projet du 2^e semestre de 1^e année

2024_Enseignant P12 Ensa-Versailles

Encadrement d'un atelier de projet du 2^e semestre de 1^e année

2023_Enseignant SP21 Ensa-Versailles

Encadrement d'un studio intensif de projet du 1^e semestre de 2^e année

2023_Enseignant P12 Ensa-Versailles

Encadrement d'un atelier de projet du 2^e semestre de 1^e année

2022_Jury P31 Ensa-Versailles

Jury final projet équipement 3^e année.

2021_Jury P31 Ensa-Versailles

Jury final projet équipement 3^e année.

studio isé - sarl d'architecture

159, rue Raymond Losserand - 75014 Paris
Ordre des architectes d'Ile-de-France : S21798
Siret : 889 115 580 00017

contact@studio-ise.com
Clara Fonder - 06 43 16 55 51
Guillaume Pinton-Delteil - 06 84 46 14 20