



STUDIO BESSON

Laure Besson

Architecte HMONP

17, rue Dupont de l'Eure 75020 Paris

contact@studiobesson.com

www.studiobesson.com



Architecte HMONP, diplômée de l'École Nationale Supérieure de Paris-La Villette, j'ai travaillé pendant dix ans au sein d'agences parisiennes, notamment cinq années chez Dietmar Feichtinger Architectes, comme cheffe de projet sur des programmes de logements collectifs et d'équipements publics : gares du Grand Paris, groupes scolaires, ou concours du pont et de la piscine olympique de Saint-Denis.

Ces années m'ont apporté une rigueur de travail et une compréhension fine des enjeux techniques et architecturaux, nourries par des projets exigeants et mon implication sur la phase chantier. J'y ai développé une attention particulière au détail constructif et à la qualité de mise en oeuvre, en assurant la maîtrise d'oeuvre d'exécution de plusieurs projets.

En 2023, je fonde STUDIO BESSON afin de développer ma propre pratique, centrée sur des projets dont l'échelle permet un travail attentif du détail et des temporalités de réalisation resserrées. La rénovation y occupe une place centrale, tant pour la richesse des existants que pour les enjeux contemporains qu'elle soulève.

J'accompagne mes clients des premiers croquis à la recherche de matériaux, aux dessins techniques, à l'appel d'offres et à la coordination des artisans sur le chantier, jusqu'à la livraison du projet.

J'interviens également sur des projets de rénovation de copropriétés, notamment de rénovation énergétique (ITE), en collaboration avec d'autres architectes.

Chaque projet est une collaboration attentive, où écoute, précision et exigence donnent naissance à des espaces pérennes et singuliers.

PROJET GALLIENI



PROGRAMME: Rénovation complète y compris reprises structurelles et rénovation énergétique

SURFACE: 120m2

LIEU: Courbevoie (92)

COÛT: 200 000 € TTC

MAÎTRISE D'OUVRAGE: Privé

STATUT: Livré

Cet appartement familial a été entièrement restructuré pour intégrer une troisième chambre, une seconde salle d'eau, un espace bureau et une buanderie.

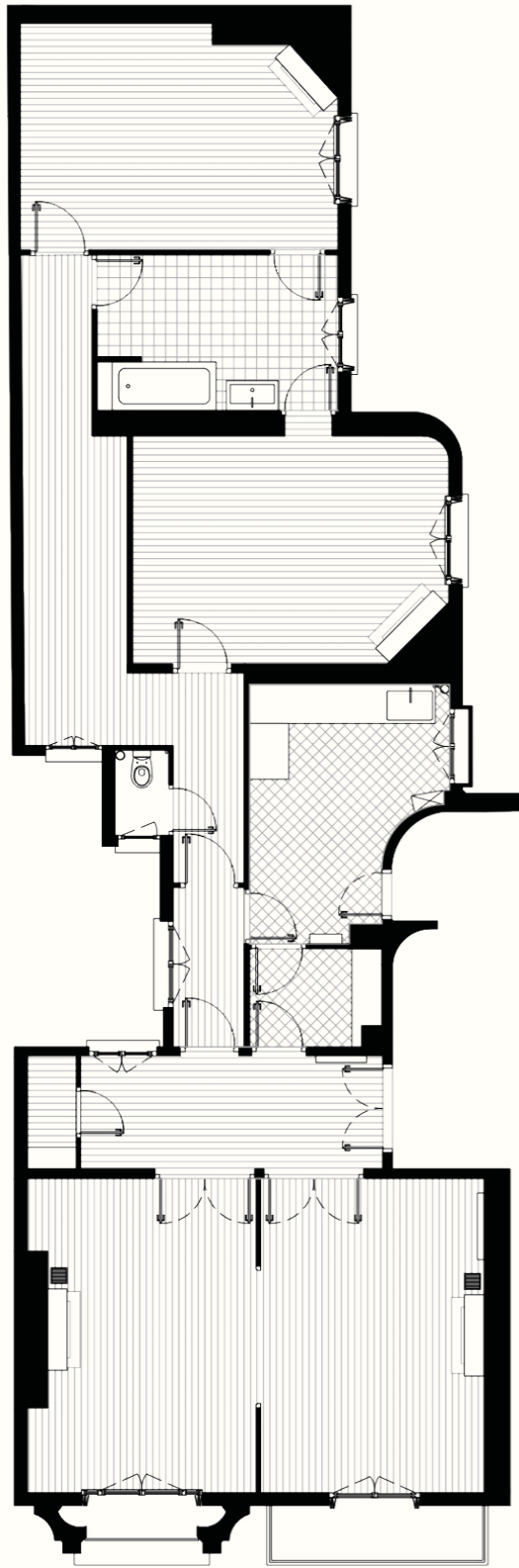
La nouvelle organisation centralise les espaces nuit autour d'un dégagement réduit profitant de la lumière de la cuisine ouverte, et dessert deux chambres enfants, une salle de bain et une suite parentale avec salle d'eau et dressing.

Ce plan a été rendu possible par la démolition de deux murs porteurs, dont un mur souche, avec des reprises structurelles réalisées en collaboration avec le bureau d'étude INGESTAR et avec l'accord de la copropriété.

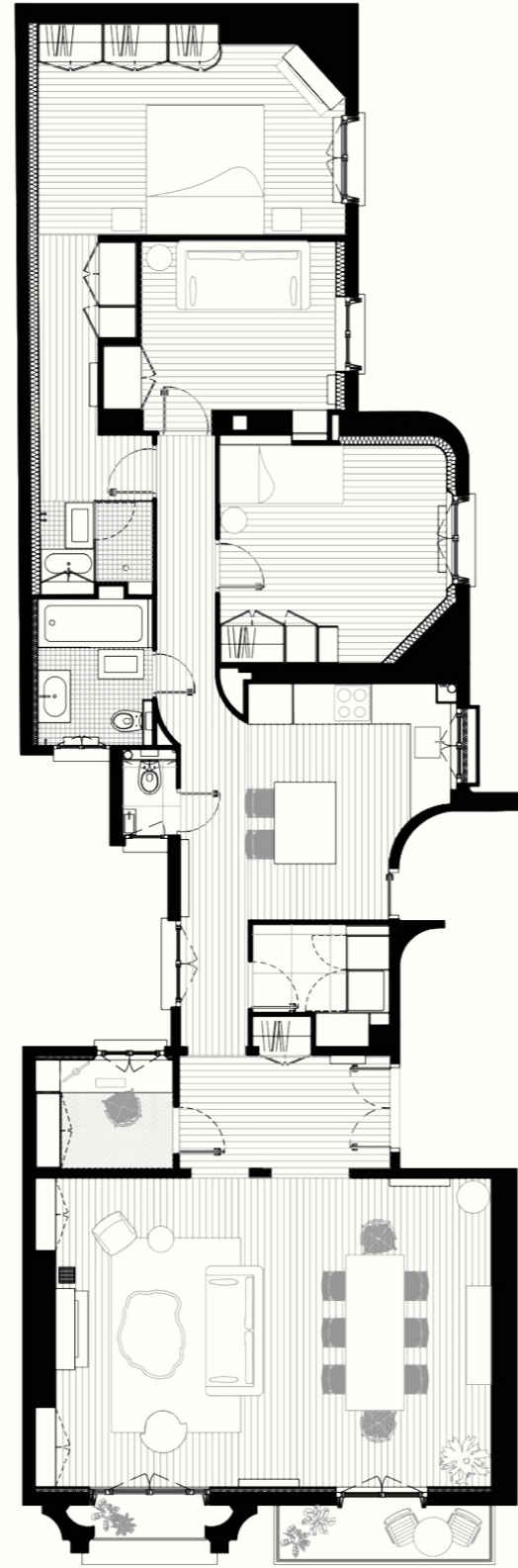
Côté jour, l'entrée a été repensée avec des rangements intégrés et des ouvertures vers le double séjour, tandis qu'un large miroir dissimule un espace bureau et reflète la lumière naturelle.

Les éléments anciens — cheminée en céramique, corniches et parquet — ont été conservés et dialoguent avec des matériaux contemporains, affirmant une écriture sobre et intemporelle.





Plan de l'existant



Plan du projet



La cuisine: Plan de travailnet crédence sur-mesure en inox vibré y compris évier soudé, façades et étagères en placage chêne vernis



À gauche: La salle d'eau avec murs en béton ciré Marius Aurenti, miroir encastré, plan vasque en corian, pare-douche en verre flûte feuilleté

À droite: La chambre principale et son dressing avec façades en placage chêne, tête de lit sur-mesure en tissu réalisée en collaboration avec Hortense de Laurière et tablettes de chevet sur-mesure en métal patiné réalisées en collaboration avec Atelier Variable.



En haut: L'espace bureau optimisé avec rangements sur-mesure en médium peint, tablette et étagères en placage chêne verni foncé.

Ci-contre: Le séjour où les corniches, le parquet et la cheminée en faïence ont été conservés et rénovés. Meuble bas et étagères en médium peint, applique chiné.



PROJET ST FRANÇOIS



PROGRAMME: Rénovation complète

SURFACE: 100m²

LIEU: Paris 7ème

COÛT: 240 000 € TTC

MAÎTRISE D'OUVRAGE: Privé

STATUT: Livré

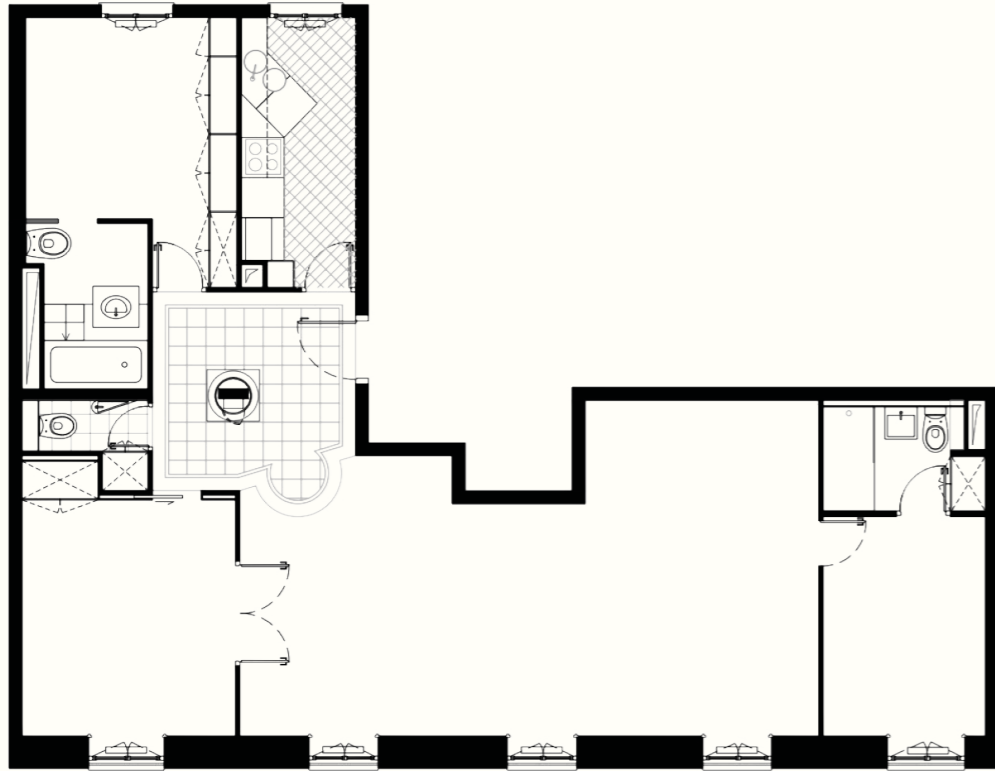
Cet appartement de 100 m², situé dans le 7ème arrondissement, n'avait pas été rénové depuis les années 1970. Derrière sa façade classée, l'immeuble offre de larges plateaux en béton, avec très peu de murs porteurs hormis un poteau dans l'entrée, intégré comme pivot de circulation et support d'étagères en métal patiné et d'un meuble bas en chêne foncé pour les objets du quotidien.

Le sol de l'entrée a été habillé de mosaïques en marbre, conçues comme un tapis par l'artiste Pierre Mesguich, introduisant un motif souple qui contrebalance l'aspect rectiligne du plan.

L'espace de vie en longueur s'organise en trois séquences : cuisine avec îlot central, salle à manger dans la partie la plus étroite du plan, et séjour. Une courbe au plafond, intégrant un ruban LED, élargit visuellement cet espace tout en faisant écho au motif du sol de l'entrée.

Marbre, pierre et métal répondent au parquet, aux placards en bois et au béton ciré, créant un équilibre subtil et laissant toute leur place aux œuvres des propriétaires collectionneurs.





Plan de l'existant



Plan du projet

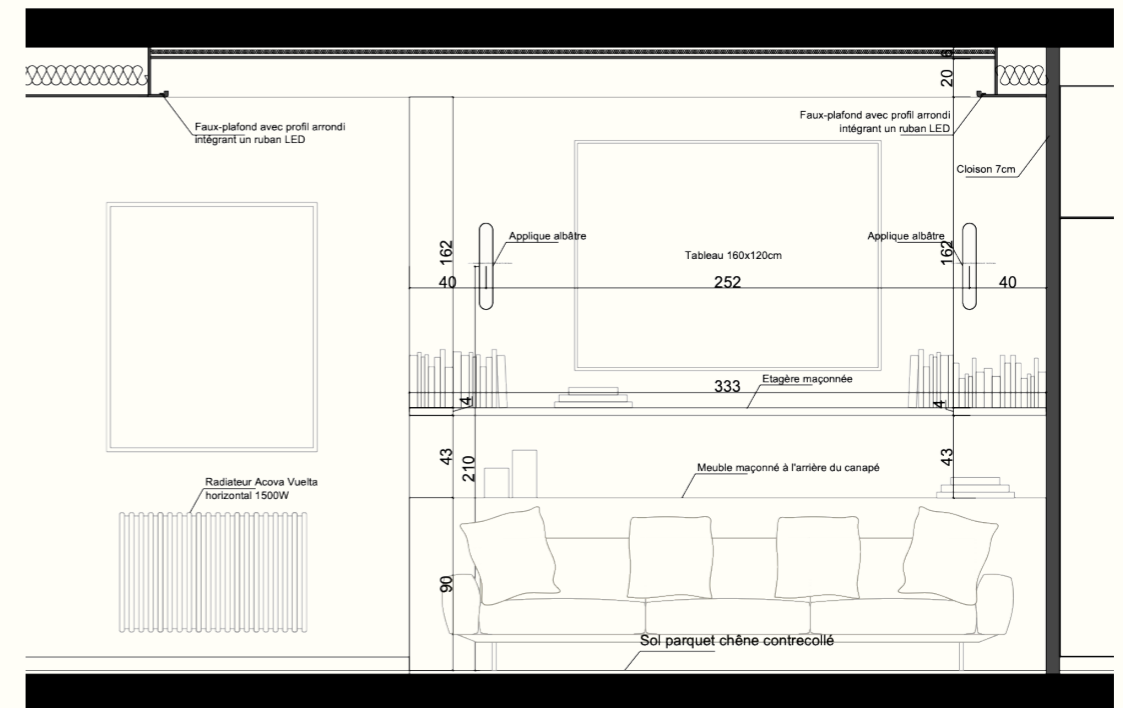
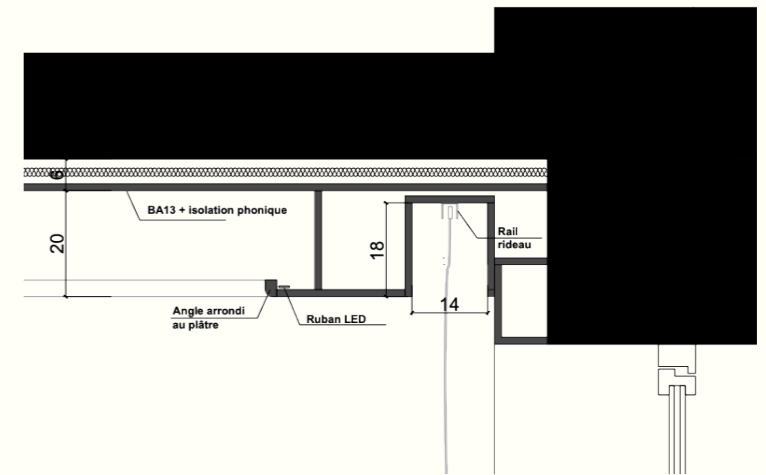


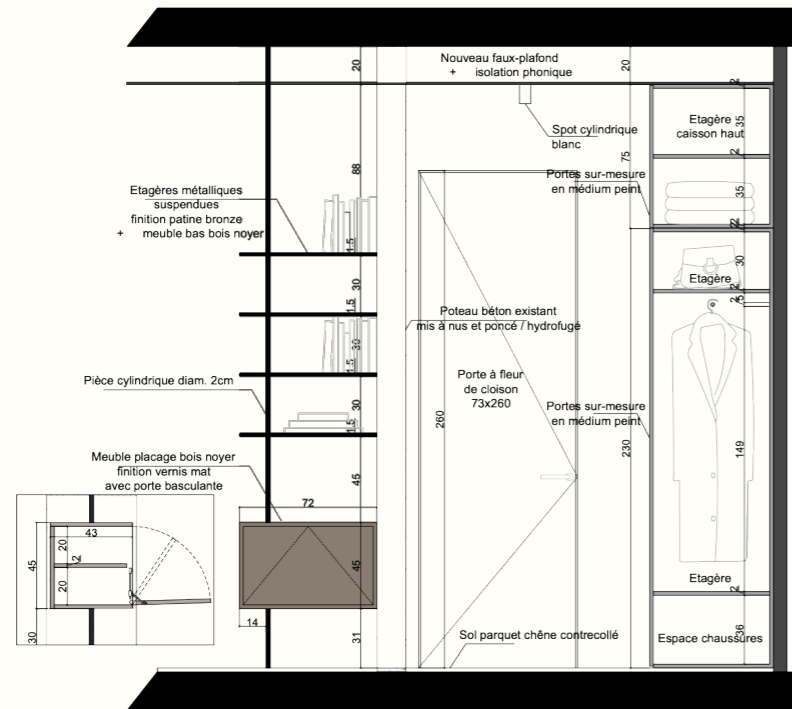
La cuisine: Îlot et plan de travail en marbre Calacatta, façades sur-mesure avec prises de main encastré en placage chêne verni



En haut: Le faux-plafond arrondi du séjour, rail de rideaux encastré filant sur toute la longueur de la pièce, nouvelles fenêtres en bois à gueule de loup, porte sous tenture 260cm

Ci-contre: La salle-à-manger





À gauche: La salle d'eau avec murs en béton ciré Marius Aurenti, miroir encastré, plan vasque en corian, pare-douche en verre flûte feuilleté

À droite: La chambre principale et son dressing avec façades en placage chêne, tête de lit sur-mesure en tissu réalisée en collaboration avec Hortense de Laurière et tablettes de chevet sur-mesure en métal patiné réalisées en collaboration avec Atelier Variable.

PROJET ST AUGUSTIN



PROGRAMME: Rénovation complète y compris reprises structurelles

SURFACE: 60m2

LIEU: Paris 2ème

COÛT: 100 000 € TTC

MAÎTRISE D'OUVRAGE: Privé

STATUT: Livré

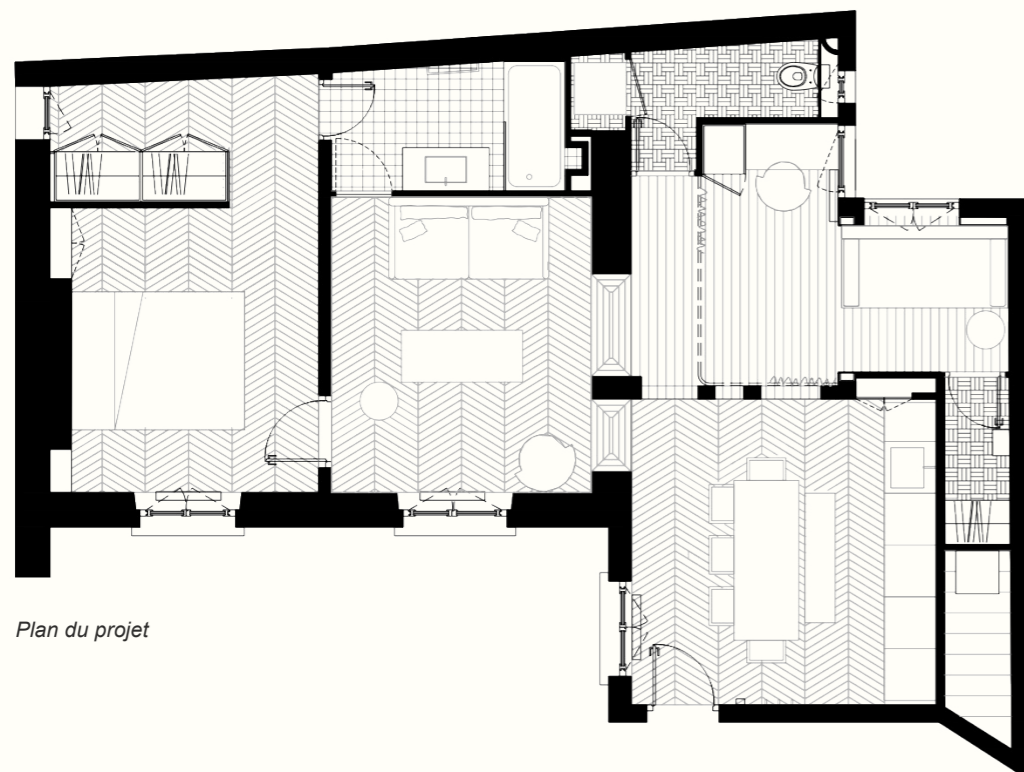
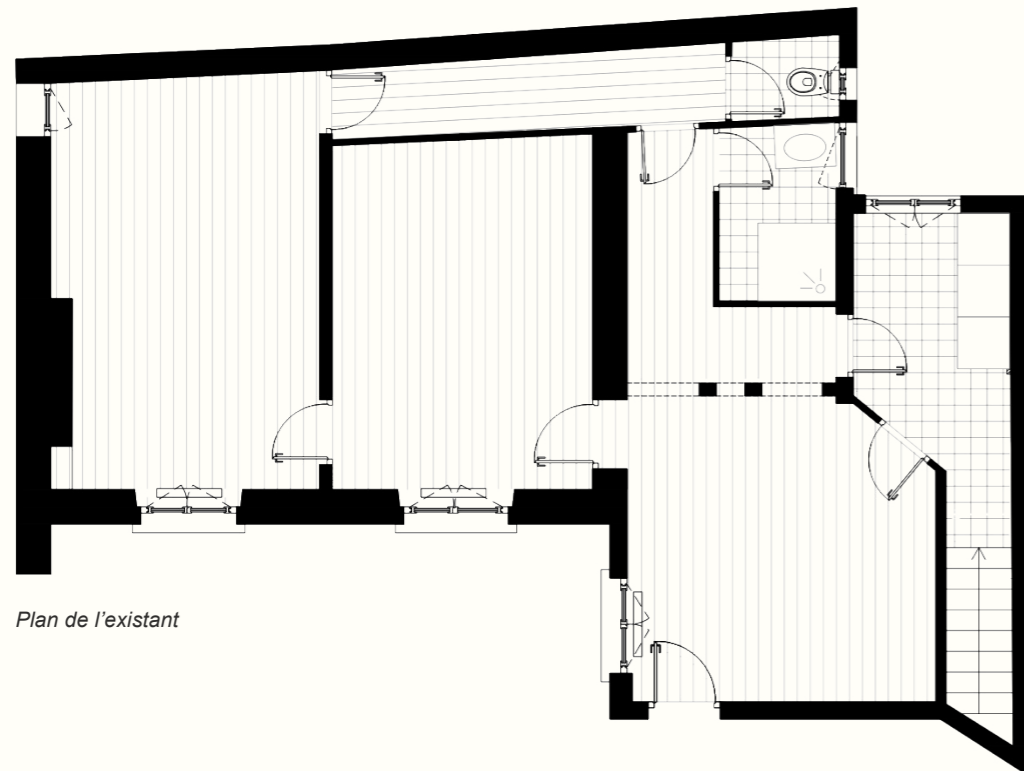
Cet appartement situé dans un immeuble du début du XIXe siècle, initialement aménagé en bureaux, présentait des désordres structurels importants. La rénovation a nécessité des reprises en sous-œuvre, notamment le renforcement des solives du plancher haut, des travaux de gros œuvre pour l'ouverture de deux murs porteurs, ainsi qu'une reconfiguration du plan pour révéler le potentiel du lieu.

Organisé en L, l'appartement a été requalifié afin de fluidifier les circulations et de prolonger la lumière naturelle jusqu'au fond du plan.

Les interventions structurelles s'accompagnent d'une restauration attentive : isolation acoustique du plancher, repose d'un parquet ancien similaire à l'existant, sablage des éléments de charpente conservés, en dialogue avec des interventions contemporaines sobres.

La cuisine-salle à manger constitue le cœur du projet, associant bois, teintes claires et pierre dans une atmosphère douce et lumineuse. Un système de rideau intégré permet de moduler l'espace et de créer une pièce supplémentaire.

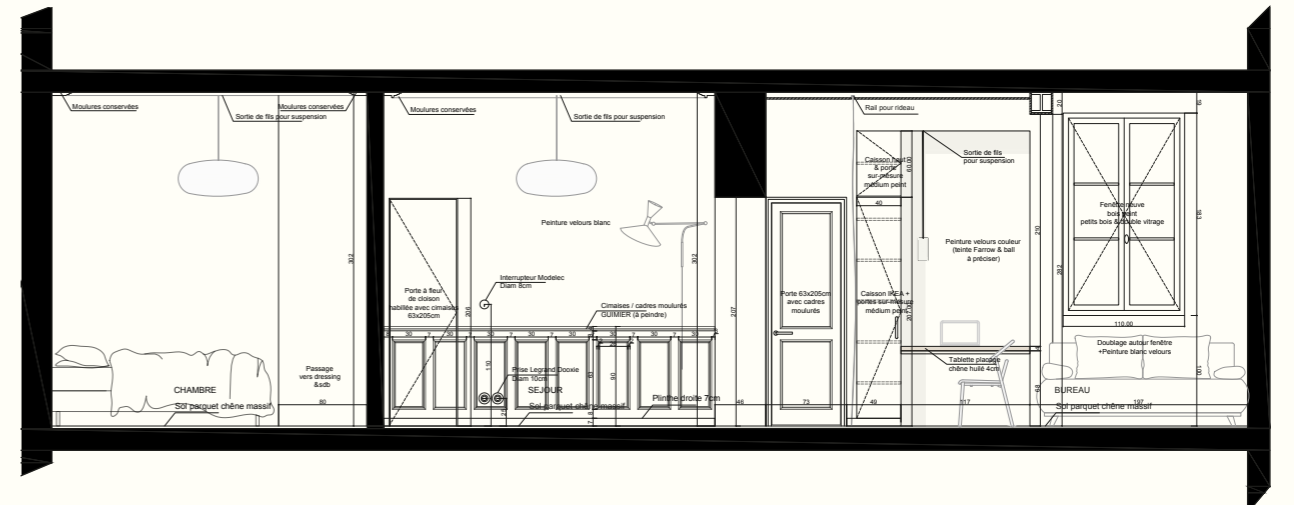
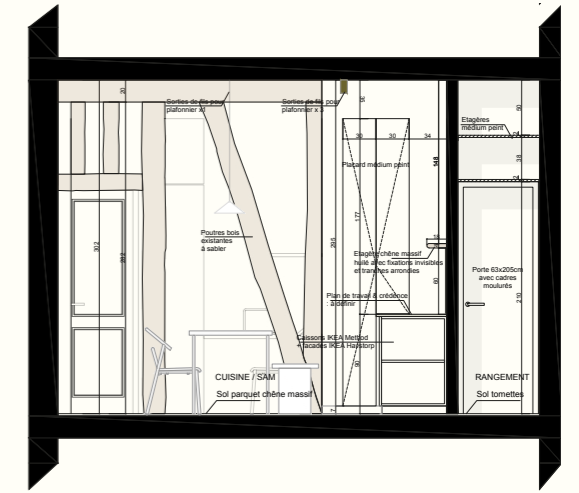




Photos avant / après de l'ouverture du mur souche et du traitement du mur à pan de bois



La cuisine: parquet ancien posé sur chape acoustique, façades IKEA, plan de travail en pierre recyclée, étagère en chêne huilé avec fixations invisibles





À gauche: Séjour avec accès invités à la salle-de-bain traité avec une porte sous tenture

À droite: Deuxième ouverture créée dans le mur souche existant. Ouvrage réalisé avec le BET structure Ingéstar.



En haut: Zoom sur le calepinage des WC, assemblage de carreaux mats et brillants

Ci-contre: Zoom sur le calepinage du parquet au droit des ouvertures du salon

PROJET ERMITAGE 2

PROGRAMME: Rénovation complète y compris reprises structurelles

SURFACE: 50m²

LIEU: Paris 20^{ème}

COÛT: 80 000 € TTC

MAÎTRISE D'OUVRAGE: Privé

STATUT: Livré

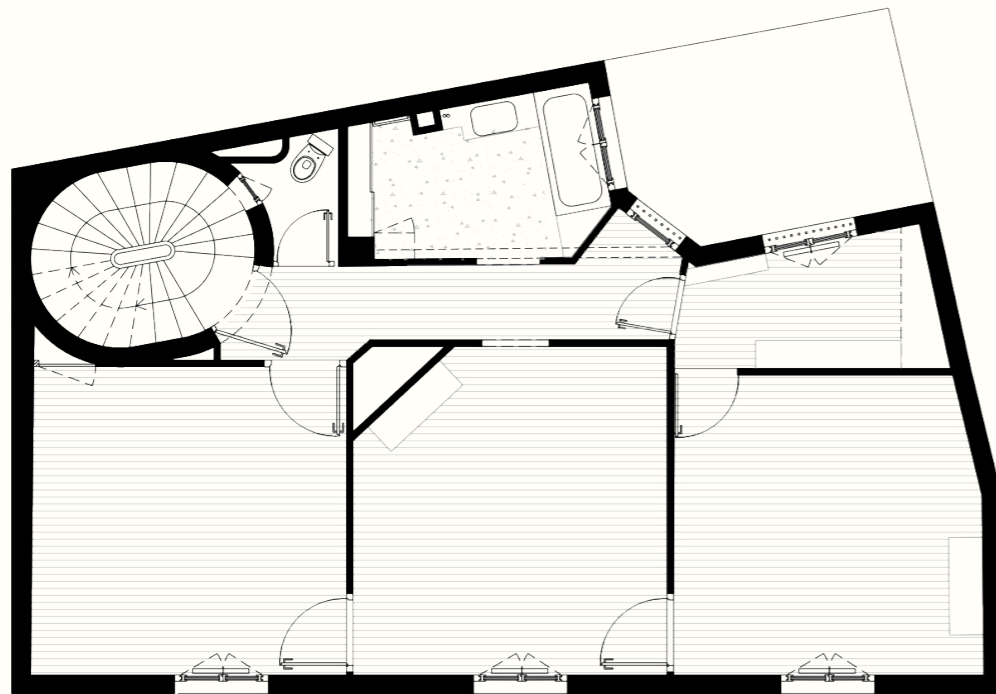


Resté en l'état depuis plus de quarante ans et fortement dégradé, cet appartement présentait une organisation contrainte et une luminosité limitée, avec une mono-orientation vers le jardin, complétée par de petites ouvertures sur courettes.

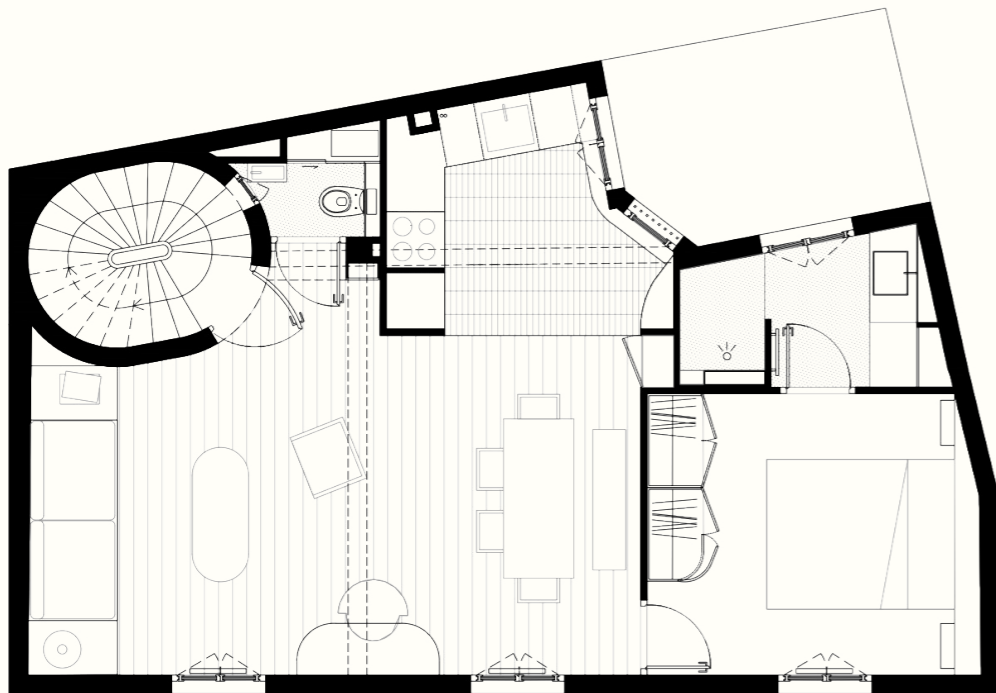
La rénovation a nécessité d'importantes reprises de structure, avec la suppression de conduits de cheminées implantés au centre du plan ainsi que le renforcement des solives du plancher bas, fragilisées par des dégâts des eaux et menaçant la stabilité de l'ensemble. Le projet visait à créer une chambre avec salle de bain attenante, tout en préservant un séjour généreux bénéficiant de deux ouvertures sur le jardin. L'ensemble a été pensé pour privilégier la respiration des espaces et la qualité de la lumière.

Le choix des matériaux naturels a guidé l'intervention : bois, terre cuite et textures minérales s'associent à des lignes contemporaines, dans un équilibre entre simplicité et précision. L'esprit évoque une maison de campagne transposée dans le 20^e arrondissement, sans renoncer à une écriture architecturale actuelle.





Plan de l'existant



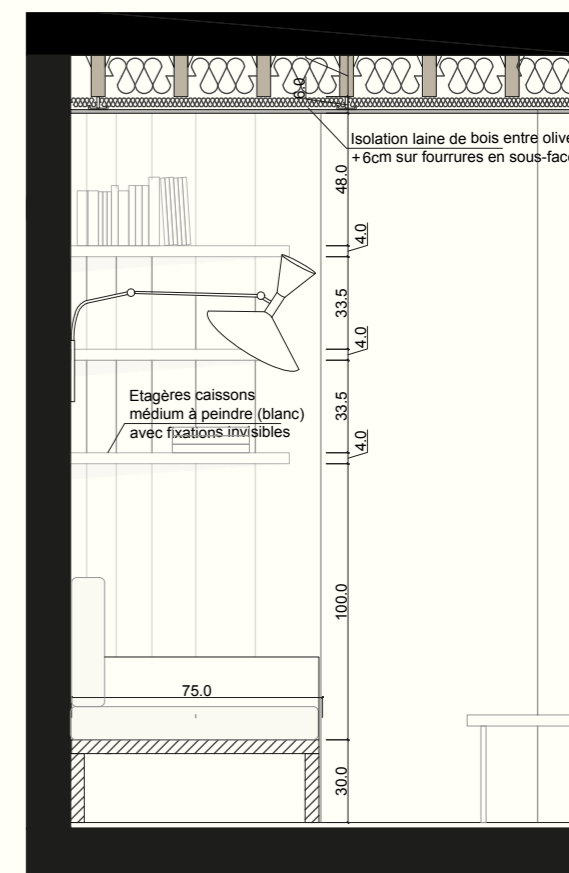
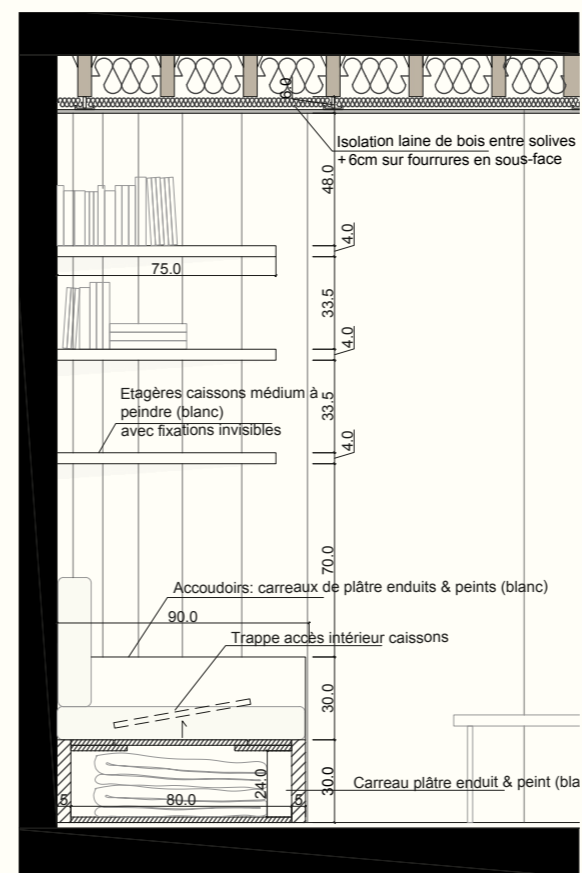
Plan du projet



La cuisine: tomettes en terre cuite Rairies Montrieux, façades et meuble haut en placage chêne, plan de travail et crédence habillés de carreaux 10x10cm



L'entrée avant / après: isolation phonique des plafonds, reprises structurelle, pose parquet massif, création d'étagères et d'une banquette sur-mesure



En haut: Coupes détails sur la banquette

Ci-contre: Étagères en médium peint suivant l'arrondi de la cage d'escalier



PROJET VERGERS

PROGRAMME: Rénovation complète

SURFACE: 35m2

LIEU: Paris 12ème

COÛT: 50 000 € TTC

MAÎTRISE D'OUVRAGE: Privé

STATUT: Livré

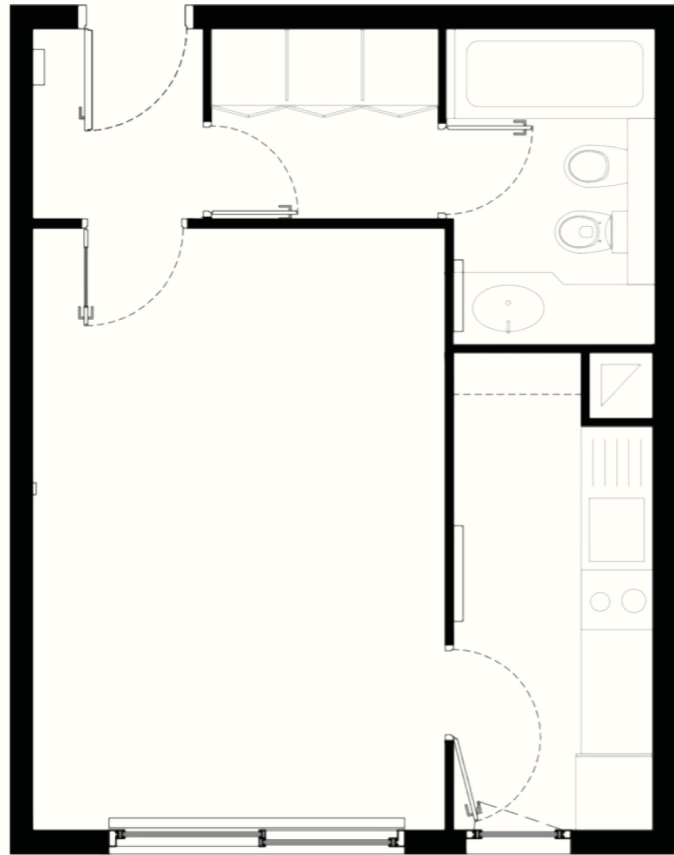


Dans une résidence des années 70 à structure béton, ce studio mono-orienté a fait l'objet d'une requalification visant à transformer un espace unique en un lieu aux usages multiples, sans en complexifier la lecture.

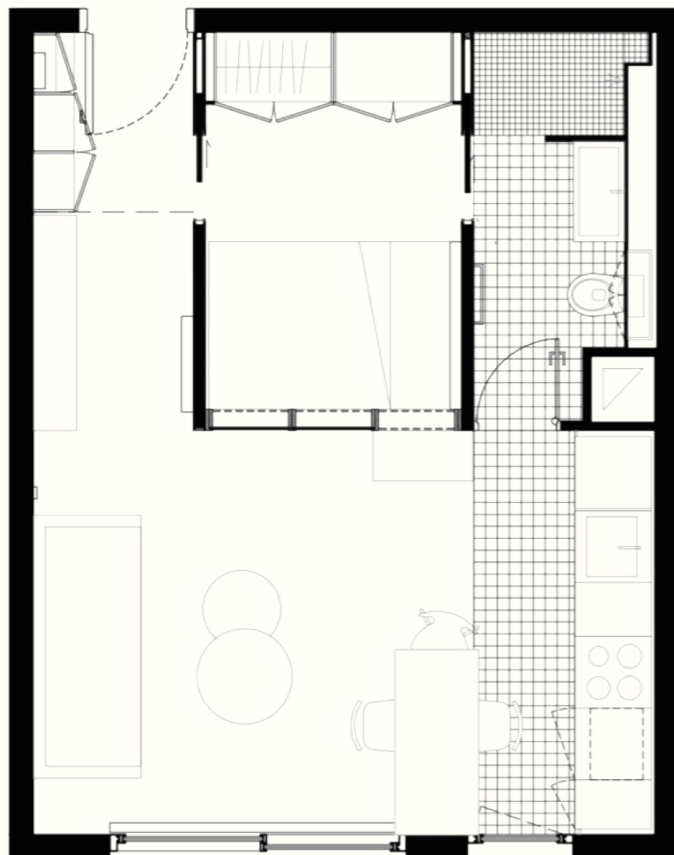
La cliente souhaitait y intégrer un espace nuit distinct, que nous avons conçu comme une cabine de bateau. Une cloison sur-mesure en chêne structure cet élément central, intégrant des rangements de part et d'autre, et un vitrage en verre flûte laissant filtrer la lumière tout en préservant l'intimité.

Le projet repose sur un plan fluide, organisé comme un parcours continu permettant plusieurs circulations. L'espace devient ainsi traversant et non hiérarchisé, offrant différentes manières de l'habiter. Les matériaux naturels accompagnent cette transformation : linoléum naturel au sol, dans l'esprit des années 70, bois, et carrelages jouant sur plusieurs échelles — 5x5 cm dans la douche, 10x10 cm au sol — créant une variation subtile des textures et des usages.





Plan de l'existant



Plan du projet



En haut: La cuisine avec façades IKEA et plan de travail sur-mesure en contreplaqué bouleau.



Ci-contre: Zoom sur la verrière séparative de la chambre en chêne et verre flûte, réalisée en collaboration avec Assemblage Atelier.



Organisation du studio: espace d'entrée défini avec des placards intégrés, pièce de vie avec cuisine ouverte, création d'une chambre «cabine» derrière une verrière bois sur-mesure, salle d'eau accessible depuis la chambre et depuis la cuisine, plan fluide



À gauche: Verrière en chêne et verre flûte réalisée en collaboration avec Assemblage Atelier, sol en linoléum naturel et carrelage 10x10cm CE.SIL
À droite: La salle d'eau, habillage de la douche carrelage 5x5cm CE.SI et pare-douche sur-mesure en verre flûte feuilleté



PROJET

VIEILLE DU TEMPLE



PROGRAMME: Rénovation complète y compris reprises structurelles

SURFACE: 100m2

LIEU: Paris 3ème

COÛT: 180 000 € TTC

MAÎTRISE D'OUVRAGE: Privé

STATUT: Livré

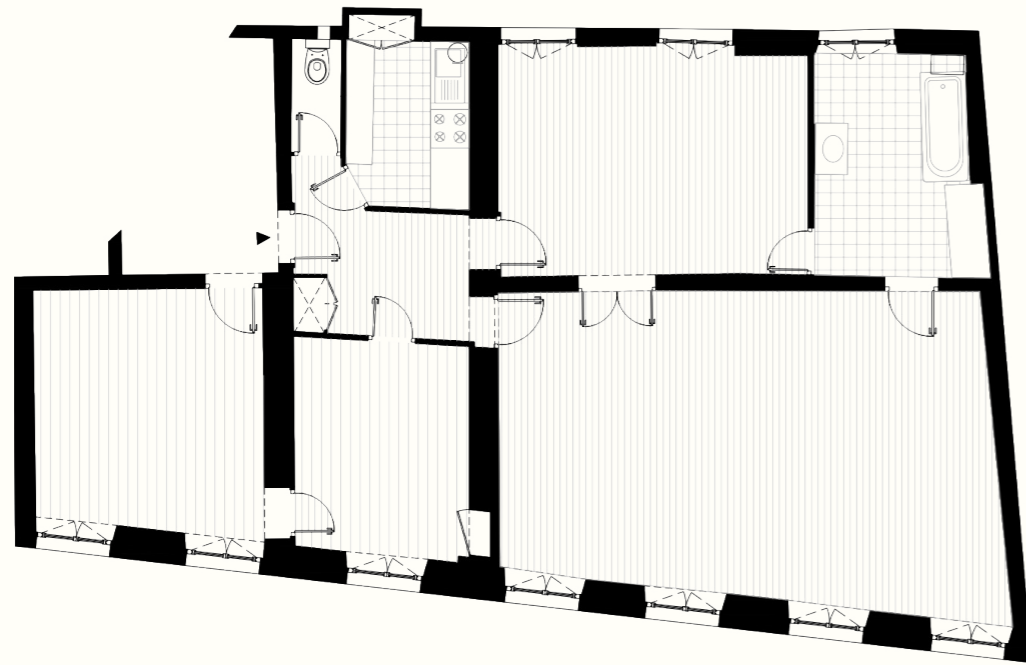
Face au musée Picasso, l'appartement s'ouvre sur une vue exceptionnelle qui compose un véritable tableau vivant depuis l'ensemble des pièces de vie.

La transformation du plan a consisté en l'ouverture de murs porteurs et le dévoiement de conduits afin de créer un accès indépendant à une troisième chambre, initialement en suite. La cuisine a été déplacée dans le séjour afin de profiter pleinement de la vue et de renforcer la générosité de l'espace de vie.

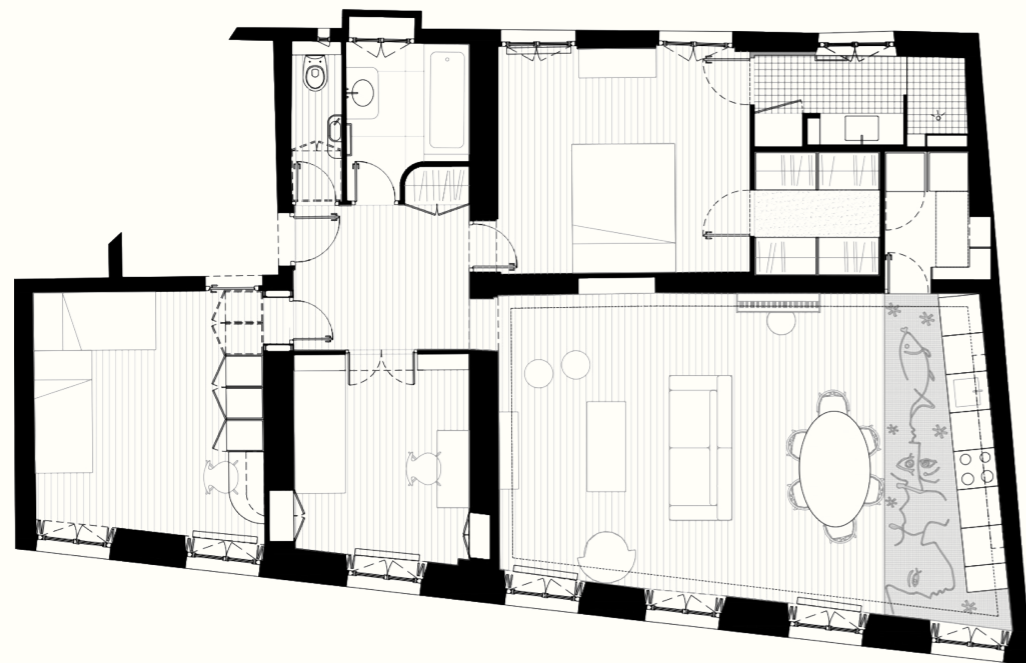
La suite parentale a été repensée côté jardin, intégrant un dressing et une salle d'eau séparés.

Dans un dialogue avec le musée Picasso, nous avons collaboré avec l'artiste mosaïste Pierre Mesguich pour concevoir un sol en mosaïque de marbre. Le dessin fait écho à l'univers de Picasso : des silhouettes en mouvement, dansantes, accompagnent la vie de l'appartement, tandis qu'un visage observe cette vue évoluer du matin au soir, introduisant une présence intime dans cette composition joyeuse et familiale. Le marbre, vibrant, change subtilement de teinte au fil de la journée, en résonance avec la lumière et les variations du ciel.





Plan de l'existant



Plan du projet



La salle de bain enfants: meuble vasque sur-mesure en placage chêne huilé, plan et crédence en marbre, robinetterie Cristina Ondyna, miroir sur-mesure avec bord biseauté



En haut: L'entrée ouverte sur le bureau: deux portes sur-mesure en bois peint et verre cathédral.

Ci-contre: Mosaïque en marbre dont le dessin fait écho au musée Picasso avoisinant réalisé en collaboration avec Pierre Mesguich.



À gauche: Placard sur-mesure en médium peint avec habillage en cannage

À droite: La chambre parentale avec porte sous tenture qui dissimule le dressing. Interrupteurs et poignées Corston

PROJET ERMITAGE 1

PROGRAMME: Rénovation complète

SURFACE: 50m2

LIEU: Paris 20ème

COÛT: 70 000 € TTC

MAÎTRISE D'OUVRAGE: Privé

STATUT: Livré

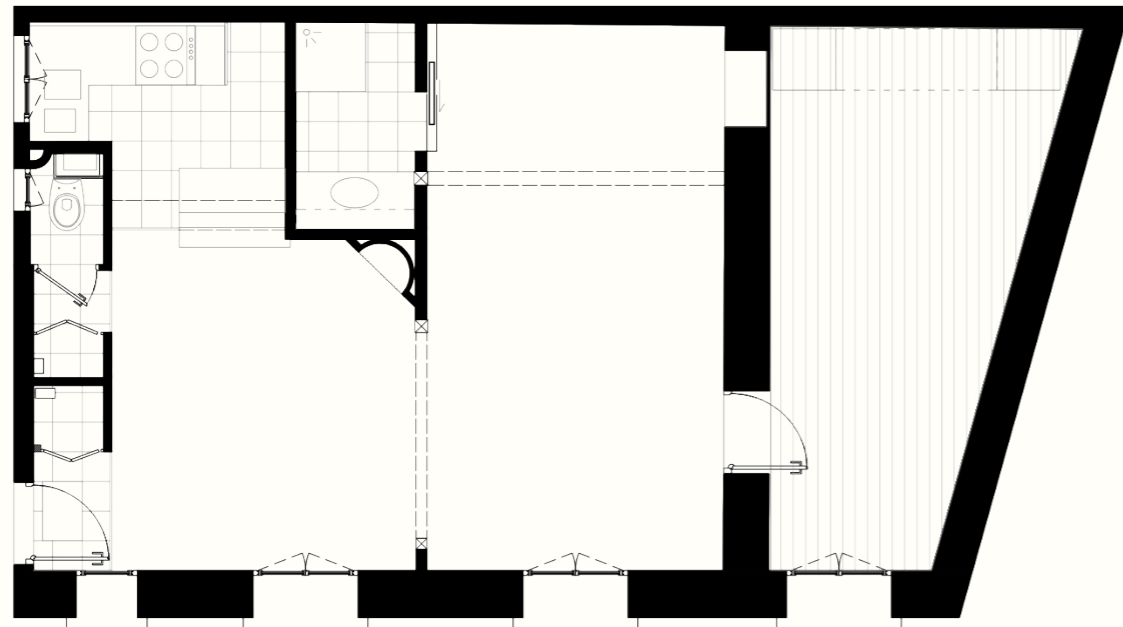


Dans une impasse fleurie du 20^e arrondissement, le projet s'organise autour d'un plan fluide et largement ouvert, où la pièce de vie occupe une position centrale afin de capter et diffuser au mieux la lumière naturelle, malgré la mono-orientation du lieu. L'atmosphère générale évoque un imaginaire méditerranéen, porté par un sol coulé en place, des ouvertures aux formes arrondies et des niches intégrées dans l'épaisseur des murs.

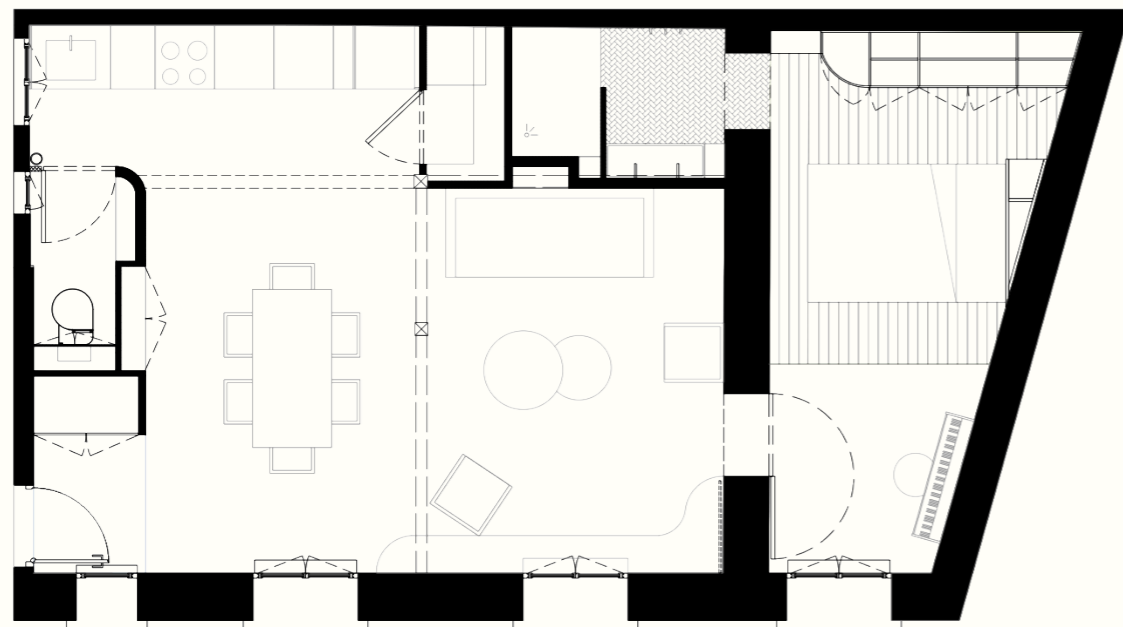
Le béton dialogue avec le bois et la pierre, dans un jeu de contrastes doux et maîtrisés.

Afin de structurer l'entrée sans fragmenter l'espace, un volume de mobilier sur mesure a été conçu. Il regroupe le rangement de l'entrée ainsi qu'un ensemble de bas de rangement et d'étagères dédiées à la salle à manger. En arrière-plan, il permet également d'isoler les WC, traités acoustiquement pour garantir leur discrétion vis-à-vis de la pièce de vie. Dans la chambre, le plancher bois existant a été conservé et restauré, apportant une matérialité plus chaleureuse et domestique. L'ensemble est complété par un mobilier sur mesure aux formes adoucies, prolongeant les courbes de l'architecture et assurant une continuité sensible entre les espaces.





Plan de l'existant



Plan du projet



En haut: Niches créées dans nouvelle cloison placo

Ci-contre: La cuisine sur-mesure avec façades en placage chêne foncé et cadres biseautés, plan de travail et crédence en pierre recyclée, ragréage poncé





À gauche: Meuble vasque sur-mesure en chêne foncé, vasque en terrazzo, robinetterie Neve

À droite: La douche entièrement habillée de mosaïque en marbre gris, pare-douche maçonné arrondi



La chambre: plancher existant rénové, placard sur-mesure en médium cintré

PROJET LOUVRES

MAÎTRISE D'OUVRAGE: Ville de Louvres

MAÎTRISE D'OEUVRE:

Architecte: DIETMAR FEICHTINGER

BET : INGEROP

Paysagiste: OECUMENE

Mobilier & signalétique: ATELIER ISABELLE ALLEGRET

PROGRAMME: Construction d'un groupe scolaire de 18 classes et d'une crèche de 60 berceaux

SURFACE:

SDP Groupe scolaire 3902 m²

SDP Crèche 789 m²

SDP totale: 4691m² m2

STATUT: Livré



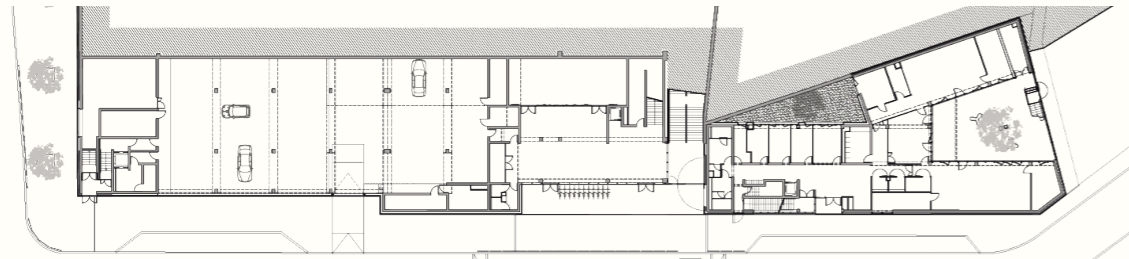
En tant que cheffe de projet au sein de l'agence Dietmar Feichtinger Architecte, j'ai assuré le développement des études de ce projet à partir de la phase DCE, incluant la maîtrise d'œuvre d'exécution du chantier.

Ce projet de groupe scolaire et de crèche s'inscrit dans le développement urbain des communes de Louvres et Puiseux-en-France. Les deux équipements sont conçus comme un ensemble homogène accompagnant le paysage de la rue.

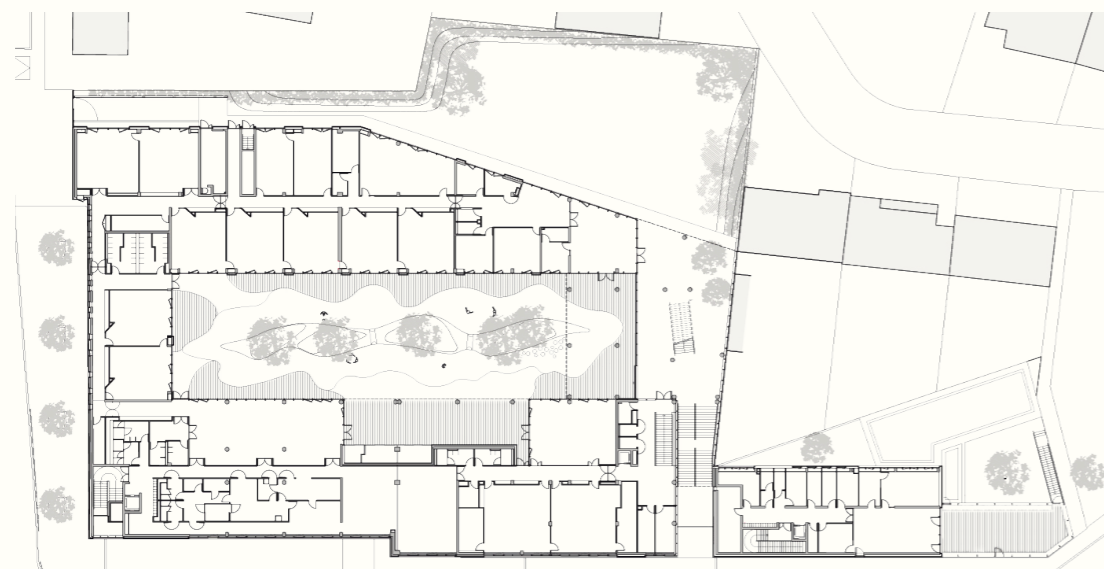
L'école s'organise autour d'une cour maternelle centrale, espace de jeux et de respiration structurant le projet. Le groupe scolaire et la crèche partagent une même logique architecturale, assurant continuité des usages et des matériaux.

En façade sur rue, l'expression est urbaine et affirmée, avec l'usage du béton matricé, du métal et du verre. Les façades intérieures développent une écriture plus douce en bois, verre et métal, privilégiant la lumière naturelle et le confort des espaces.

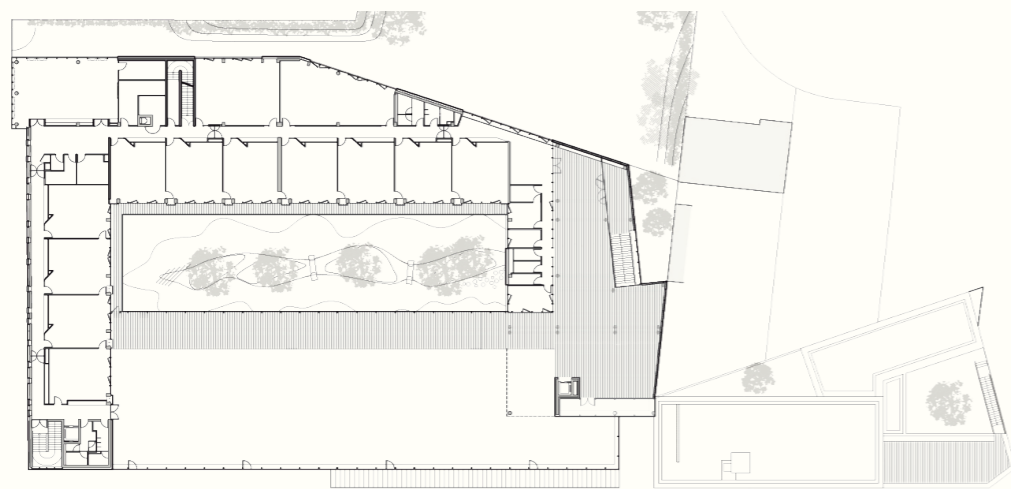




Plan RDC bas



Plan RDC haut



Plan R+1



À gauche: La salle d'eau avec murs en béton ciré Marius Aurenti, miroir encastré, plan vasque en corian, pare-douche en verre flûte feuilleté
 À droite: La chambre principale et son dressing avec façades en placage chêne, tête de lit sur-mesure en tissu réalisée en collaboration avec Hortense de Laurière et tablettes de chevet sur-mesure en métal patiné réalisées en collaboration avec Atelier Variable.



Photos avant / après de l'ouverture du mur souche et du traitement du mur à pan de bois

PROJET JO 2024

MAÎTRISE D'OUVRAGE:
Métropole du Grand Paris

MAÎTRISE D'OEUVRE: Groupement VINCI
Entreprise: VINCI Construction
Promotion immobilière: ADIM IDF
Architecte mandataire : CHABANNE
Archi associé : DIETMAR FEICHTINGER
BET Structure: BOLLINGER GROHMANN
BE HQE: EODD
BE Fluides: EGIS
BE VRD: BERIM

PROGRAMME: Centre aquatique olympique
et son franchissement - JO 2024

COÛT: 86,8 M€

STATUT: Projet non lauréat

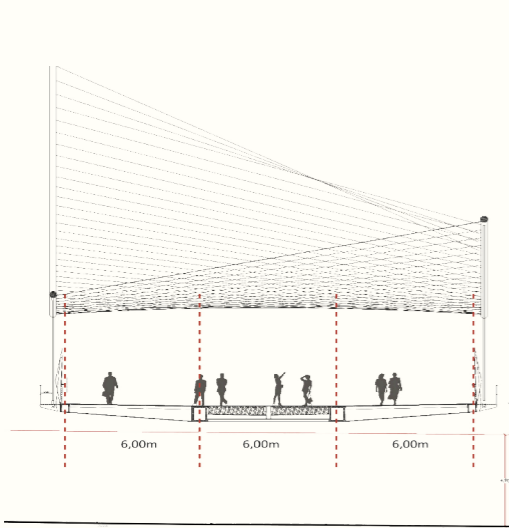
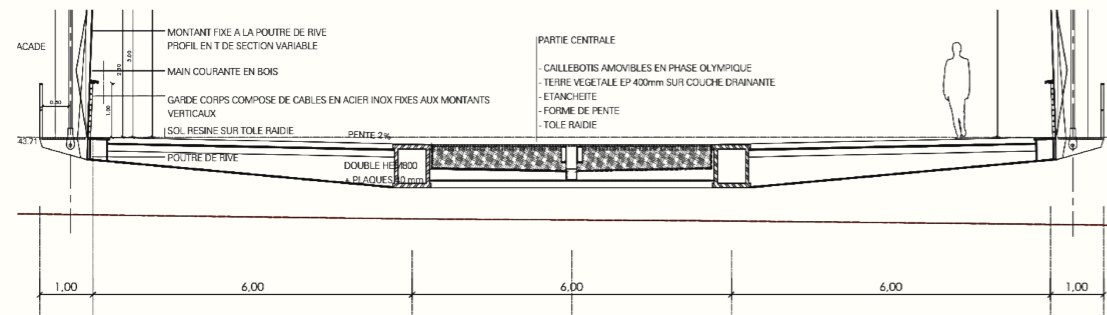
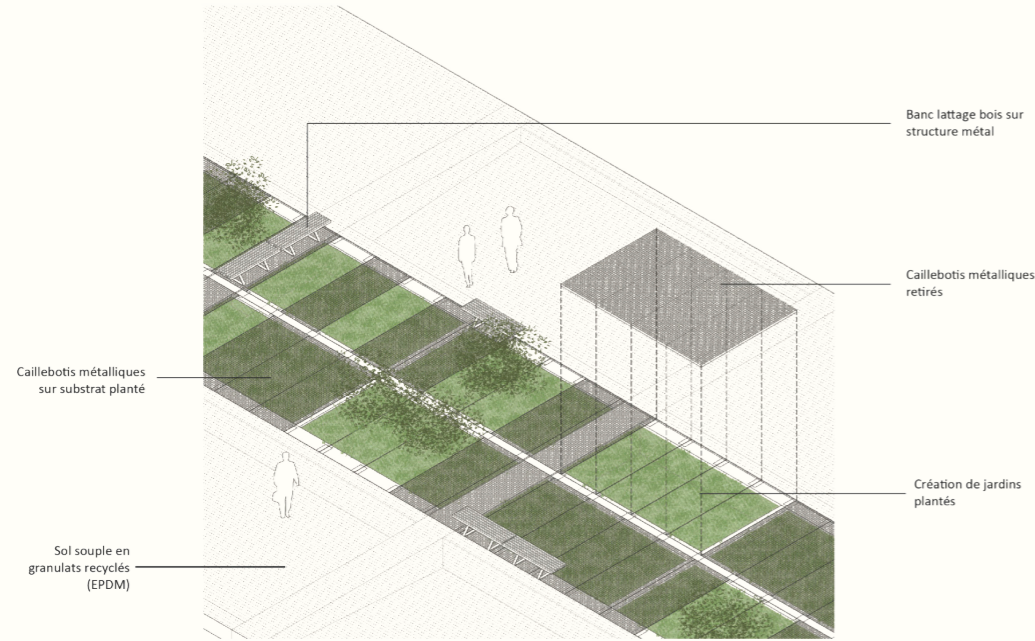


En tant que cheffe de projet au sein de l'agence Dietmar Feichtinger Architecte, j'ai participé au projet du Centre Aquatique Olympique et du franchissement, en groupement avec VINCI, Chabanne et Bollinger & Grohmann.

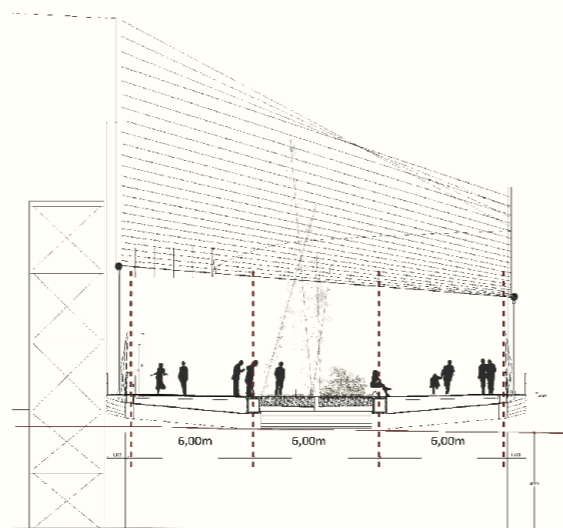
Le projet s'inscrit face au Stade de France comme un signal fort, dans un dialogue de contraste et de mise en valeur réciproque. Il est guidé par une recherche de performance, notamment structurelle, avec des éléments de très faible épaisseur permettant de franchir de grandes portées, dont une toiture de 130 mètres sans appui intermédiaire. L'écriture du projet associe performance et matérialité, avec un recours important aux matériaux biosourcés et une organisation autour d'un socle en terre crue, rythmé par des ouvertures verticales. Les façades combinent bois, acier et mur-rideau, dans une approche constructive hybride.

Le franchissement prolonge l'ensemble avec une structure en acier composée de caissons et d'arches inclinées. Une couverture légère en filet d'acier inoxydable, suspendue à une trame de câbles, accompagne les parcours et les usages.





AV. PRESIDENT WILSON
COTE STADE DE FRANCE



AV. PRESIDENT WILSON
COTE CAO



PROJET GRAND PARIS



MAÎTRISE D'OUVRAGE:
Société du Grand Paris (SGP)

MAÎTRISE D'OEUVRE: Groupement ICARE
BET TCE: INGEROP (Mandataire)
Architecte co-traitant (mission complète):
DIETMAR FEICHTINGER

PROGRAMME: Gare voyageurs de Saint
Quentin en Yvelines

COÛT: 58 M€

STATUT: Travaux en cours, livraison 2030

Dans le cadre du Grand Paris Express, l'agence DFA s'est vue confier la conception des gares de Saint-Quentin-Est et de Versailles Chantiers sur la ligne 18. Cheffe de projet des deux gares à partir de la reprise des études en 2019, j'ai contribué à ces projets structurants pour la métropole, abordant des enjeux urbains, environnementaux et sociaux.

La gare de Saint-Quentin-Est, située à Guyancourt, s'inscrit au croisement du Technocentre Renault, de tissus pavillonnaires et de vastes plaines. Le projet s'intègre dans un sol stratifié et développe un bâtiment émergent, signalé par un large parvis qui accompagne les flux et établit le lien avec les quais.

Sa volumétrie compacte et ordonnée s'élève jusqu'à 9 mètres et se coiffe d'une toiture plantée, contribuant à la gestion des eaux pluviales et à la création d'un nouveau paysage. La gare se développe à l'ouest autour d'un hall en double hauteur, tandis que les espaces voyageurs et techniques s'organisent sous un même toit, séparés par ce vide central, garantissant transparence et lisibilité des usages.

