

**ATELIER GONALO DA COSTA**

# Atelier

## ATELIER GONÇALO DA COSTA (A-GDC)

Fondé en 2016 à Paris, l'Atelier Gonçalo Da Costa transforme le *déjà-là* en architecture durable, conciliant patrimoine, usages et territoires pour anticiper les transformations à venir dans un monde aux conditions climatiques bouleversées.

Atelier Gonçalo Da Costa  
E.u.r.l. d'architecture  
Ordre des architectes n° S18407  
Siren n° 821 449 121  
28 boulevard Poissonnière, Paris IXème  
+33 (0)1 86 95 40 31  
www.atelier-gdc.fr  
contact@atelier-gdc.fr



# Équipe

## GONÇALO DA COSTA

NÉ À LEIRIA (PT) LE 03 SEPTEMBRE 1985

Gonçalo Da Costa est diplômé de l'École Professionnelle Supérieure d'Arts et d'Architecture et de l'École Nationale Supérieure d'Architecture de Paris-La Villette. Il enrichit son parcours par diverses collaborations en agences et bureaux d'études et fonde en juin 2016 A-GDC (Atelier Gonçalo Da Costa) avec la volonté de développer une pratique attentive aux réalités sociales, constructives et territoriales.

Ayant grandi dans un grand ensemble en Seine-Saint-Denis, il forge un regard singulier sur les architectures du quotidien et les manières d'habiter. Son travail s'appuie principalement sur la transformation du bâti existant, en particulier celui issu de la reconstruction et des Trente Glorieuses. Cette approche nourrit également ses projets de construction neuve, conçus dans une perspective de durabilité et de transformation dans le temps.

En parallèle de sa pratique d'architecte, il mène un travail photographique consacré aux habitants et aux territoires dont il est issu. Présentées en France et à l'étranger, ses séries prolongent et enrichissent son regard sur ces architectures.

## PAULINE LESUEUR

NÉE À PARIS LE 21 FÉVRIER 2000

Pauline Lesueur est diplômée de l'École Nationale Supérieure d'Architecture de Paris-Belleville. Après plusieurs expériences en agence, elle rejoint A-GDC (Atelier Gonçalo Da Costa) en septembre 2023 attirée par une vision partagée de l'architecture comme pratique attentive à l'héritage et au patrimoine bâti.

Son travail s'étend du diagnostic à la transformation du bâti existant, avec un intérêt particulier pour les enjeux urbains, sociaux et mémoriels qu'elle approfondit également à travers une démarche de recherche.

## VINCENT BRETON

NÉ À L'HAY-LES-ROSES LE 09 JUILLET 1970

Vincent Breton est diplômé de l'École Professionnelle Supérieure d'Arts et d'Architecture de Paris et de l'École Nationale Supérieure d'Architecture de Paris-La Villette.

Il forge son expérience au sein de grandes agences parisiennes, notamment chez AUA Paul Chemetov Architectes où il exerce pendant une décennie en tant que chef de projet, conduisant des opérations d'envergure allant de la rénovation thermique de logements collectifs à la conception de grands équipements culturels et sportifs.

Cette expérience lui confère une connaissance approfondie des chantiers complexes et une maîtrise solide des phases d'exécution. Il collabore avec A-GDC depuis 2019, apportant à l'atelier une expertise technique précieuse, particulièrement sur les questions de réhabilitation et de transformation du bâti existant.

# Approche

«Il y a dans le déjà-là une promesse. Celle d'une architecture qui dure, qui s'adapte, qui habite le temps.»

La pratique de l'atelier s'attache à concilier usages et territoires selon une approche sobre, située et raisonnée. Nous intervenons auprès de maîtres d'ouvrages publics et privés, sur le bâti existant et en devenir. Cette double approche structure notre réflexion autour de deux modes d'action complémentaires : *Re — construire* et *Construire*.

## RE — CONSTRUIRE (*Re*)

Nous entendons par *Re — construire* l'ensemble de nos interventions sur le bâti existant. Ces projets prennent appui sur le *déjà-là* et établissent un trait d'union entre passé et présent. Héritiers de l'industrialisation et de la reconstruction, nous considérons ces architectures comme un patrimoine à comprendre, à transformer et à adapter.

Chaque projet est l'occasion de relire le contexte, d'observer les structures et les techniques constructives, afin de mesurer avec précision l'acte de régénération. Cette approche permet également d'accompagner l'évolution des bâtiments face aux usages contemporains et aux conditions climatiques qui transforment progressivement notre manière d'habiter.

## CONSTRUIRE (*Cr*)

Construire renvoie à nos projets de construction neuve. Ils s'appuient sur l'observation de l'existant et sur la compréhension des effets du temps sur les matériaux et les structures. Cette lecture nous permet d'imaginer des architectures capables de s'inscrire durablement dans leur environnement.

Attentifs aux enjeux environnementaux, nous développons une approche rationnelle et contextuelle où l'usage et la qualité d'habiter guident les choix de conception. L'intelligence collective et le dialogue avec les acteurs du projet participent à la recherche d'un équilibre juste entre matière, usage et milieu.

# Missions

## MAÎTRISE D'ŒUVRE ARCHITECTURALE

L'atelier assure des missions complètes de maîtrise d'œuvre, de la conception à la livraison.

Qu'il s'agisse de réhabilitation ou de construction neuve, chaque projet engage la même exigence : comprendre ce qui existe avant de décider ce qui doit changer. Cette lecture du contexte spatial, constructif, climatique, est le point de départ de toute intervention. Elle conditionne les choix de matière, de structure, d'usage. Elle est ce qui permet de produire une architecture juste, capable de durer et d'évoluer.

## MISSIONS D'ASSISTANCE À MAÎTRISE D'OUVRAGE

L'atelier accompagne les maîtres d'ouvrage : collectivités, bailleurs sociaux, propriétaires privés, dans la définition de leurs stratégies d'intervention sur le patrimoine bâti. Cet accompagnement s'appuie sur une connaissance approfondie des architectures existantes, en particulier celles issues de la Reconstruction et des Trente Glorieuses : leur logique constructive, leur potentiel de transformation, leurs fragilités.

De la faisabilité à l'élaboration du cahier des charges, l'atelier aide à formuler des décisions fondées : techniques, patrimoniales, climatiques, en phase avec les usages réels et les ambitions du projet.

## CONSEIL ET REGARD SUR L'EXISTANT

Avant toute commande formelle, un bâtiment peut être lu. L'atelier propose des missions de diagnostic et d'analyse du bâti existant : identifier les strates, révéler ce qui a été altéré ou préservé, mesurer l'écart entre l'état actuel et le potentiel. Ce regard n'est pas un préalable administratif, c'est un acte de conception à part entière, celui qui rend possible une intervention juste, documentée, et ancrée dans la réalité du bâti.

# Méthode

## REGARDER

Intervenir sur un bâtiment existant, c'est d'abord apprendre à le lire. Observer ses structures, ses matériaux, comprendre comment il a été construit, comment il a évolué.

Le déjà-là n'est pas une contrainte, c'est une ressource.

Chaque projet commence par cette attention portée à ce qui existe.

## TRANSFORMER

Réhabiliter, ce n'est pas corriger un bâtiment, mais révéler ses qualités et prolonger sa capacité d'usage.

Ces architectures ont été conçues à une autre époque, pour un autre climat, d'autres modes de vie. Aujourd'hui, elles doivent traverser des étés que leurs concepteurs n'avaient pas imaginés. Il s'agit de transformer sans effacer, d'adapter sans trahir.

## ANTICIPER

Travailler sur l'existant, c'est apprendre comment les bâtiments vieillissent.

Cette connaissance nourrit aussi notre manière de construire aujourd'hui.

Concevoir un projet, c'est anticiper ses transformations futures, sa capacité à durer, et à s'adapter.

L'architecture ne se fige pas, elle évolue avec le temps, les usages, et le climat

# Références

## MAÎTRISE D'OUVRAGE

Adoma	
Groupe SOS - Solidarités	
Icf Habitat	
RIVP	
Seine-Saint-Denis Habitat	
Immo de France	
Ministère de la Justice	
Département du Loiret	
Région Île-de-France	

## PARTENAIRES

Atelux Ingénierie	
Pouget Consultants	
Troisième Paysage	
Atelier ERGON	
CdB Acoustique	
Energio	
Konstruktif	

# Tous les projets

(Re) Sévigné	Réhabilitation d'un ensemble immobilier de 288 logements	Clichy-sous-bois (93)	Chantier en cours
(Re) Maison des parents	Transformation de salles de classes en 7 logements saisonniers	Villiers-sur-marne (94)	Chantier en cours
(Re) Jardin anglais	Réhabilitation d'un ensemble de 32 logements sociaux	Le Raincy (93)	Chantier en cours
(Re) Petit Parc	Réhabilitation d'un immeuble de 145 logements sociaux	Thiais (94)	Chantier en cours
(Re) Curial	Réhabilitation énergétique d'un CHRS	Paris (75)	Études en cours
(Re) Le Tempo	Ravalement d'un foyer de jeunes travailleurs	Paris (75)	Études en cours
(Re) Alsace-Lorraine	Réhabilitation d'un immeuble de 6 logements sociaux	Noisy-le-Sec (93)	Études en cours
(Re) Pavillon du Directeur	Réfection des façades d'un bâtiment en pierre de taille inscrit aux monuments historiques	Saint-Denis (93)	Études en cours
(Re) Nouvel accueil	Restructuration de plusieurs bureaux d'accueils de résidences sociales	Seine-Saint-Denis	Études en cours
(Re) Confort 2050	Concours d'idées pour réadapter le bâti existant face aux défis du changement climatique	Le Houlme (76)	Concours 2025
(Re) Le Moulin	Diagnostic architectural et technique d'une cité jardin	Dugny (93)	Livraison 2025
(Re) Rédiger pour mieux œuvrer	Élaboration d'un cahier des charges patrimonial destiné aux entreprises de travaux en charge du gros entretien	Paris (75)	Livraison 2023
(Re) Poste de police municipale	Aménagement d'un poste de police municipale	Eaubonne (95)	Concours 2023
(Re) Voltaire	Réhabilitation d'un immeuble de 57 logements sociaux	Les Lilas (93)	Projet suspendu 2023
(Cr) Sanitaires au lycée	Aménagement de cabinets d'aisances pour un lycée	Paris (75)	Projet suspendu 2022
(Re) Salle des fêtes	Rénovation d'une salle des fêtes municipale	Vézennes (89)	Projet suspendu 2022
(Re) Maisons en logements	Transformation de 2 pavillons mitoyens en 6 appartements sociaux	Villeneuve-saint-Georges (94)	Projet suspendu 2022
(Cr) Sanitaire au collège	Construction de cabinets d'aisances pour un collège	Orléans (45)	Livraison 2022
(Re) Nouvel accueil	Restructuration d'un bureau accueil pour une résidence	Thorigny s/ Marne (77)	Livraison 2021
(Cr) Entre les arbres	Construction modulaire d'une salle associative et de bureaux	Neuilly-sur-Marne (93)	Livraison 2020
(Re) Musée National de Musique	Aménagement d'un musée national de musique	Mafra (pt)	Concours 2020
(Cr) A l'abri !	Construction d'un abri pour un collège	Orléans (45)	Livraison 2019
(Cr) Du zénith au Nadir	Conception d'un funérarium	Barrancos (pt)	Concours 2019
(Cr) Musée National du volcan	Conception d'un musée du volcan	Herviljtall (is)	Concours 2019
(Cr) RE(prod)USE	Conception d'un programme mixte dans le cadre de l'appel à idées European 15	Romainville (93)	Concours 2019
(Re) Intervenir sans dénaturer	Rénovation des parties communes de plusieurs résidences sociales	Val de Marne (94) et Essonne (91)	Livraison 2019
(Cr) Inventons la Métropole du Grand Paris	Conception d'un programme mixte dans le cadre du concours Inventons la Métropole du Grand Paris	Clichy-sous-Bois (93)	Concours 2017
(Re) Casa Zézita	Restructuration d'une maison individuelle	Monte Redondo (pt)	Livraison 2017

# Sélection de projets

(Re) Sévigné	Réhabilitation d'un ensemble immobilier de 288 logements	Clichy-sous-bois (93)	Chantier en cours
(Re) Maison des parents	Transformation de salles de classes en 7 logements saisonniers	Villiers-sur-marne (94)	Chantier en cours
(Re) Jardin anglais	Réhabilitation d'un ensemble de 32 logements sociaux	Le Raincy (93)	Chantier en cours
(Re) Petit Parc	Réhabilitation d'un immeuble de 145 logements sociaux	Thiais (94)	Chantier en cours
(Re) Confort 2050	Concours d'idées pour réadapter le bâti existant face aux défis du changement climatique	Le Houlme (76)	Concours 2025
(Re) Le Moulin	Diagnostic architectural et technique d'une cité jardin	Dugny (93)	Livraison 2025
(Cr) Sanitaire au collège	Construction de cabinets d'aisances pour un collège	Orléans (45)	Livraison 2022
(Cr) Entre les arbres	Construction modulaire d'une salle associative et de bureaux	Neuilly-sur-Marne (93)	Livraison 2020
(Re) Musée National de Musique	-	Mafra (pt)	Concours 2020

# Sévigné Clichy-sous-Bois (93)

(1) Maîtrise d'ouvrage :	Copropriétaires
(2) Maîtrise d'oeuvre :	Atelier Gonçalo Da Costa (Mandataire), Pouget (Bet thermique et fluides), Atelux (Bet vrd et économiste), Troisième paysage (Paysagiste), Cdb (Acousticien), Esi Atrium et Abcdomus (Bet structure)
(3) Entreprise :	GTM Bâtiment (Entreprise générale)
(4) Surface :	n.c.
(5) Coût :	20 665 000 € <sup>HT</sup>
(6) Statut :	Chantier en cours

Le projet Sévigné porte sur la réhabilitation d'une résidence engagée dans un Plan de Sauvegarde. Il associe amélioration du confort, performance énergétique et mise en valeur du patrimoine grâce à un travail concerté permettant d'atteindre un niveau équivalent au label BBC rénovation.

L'ensemble se compose de cinq bâtiments, représentatifs par leur architecture, des Trente Glorieuses. Issus du programme LOGECO, les bâtiments se traduisent par une logique constructive standardisée, caractérisée par une trame répétitive, des volumes simples et des façades animées par des loggias. L'intervention s'attache à préserver cette écriture d'origine. Elle rétablit le calepinage des façades et conserve les contrastes d'origine afin de maintenir l'identité architecturale et la cohérence de l'ensemble.



↑ Photographie du chantier de la Vallée des Anges, 1964

↓ Carte postale colorisée, années 1970



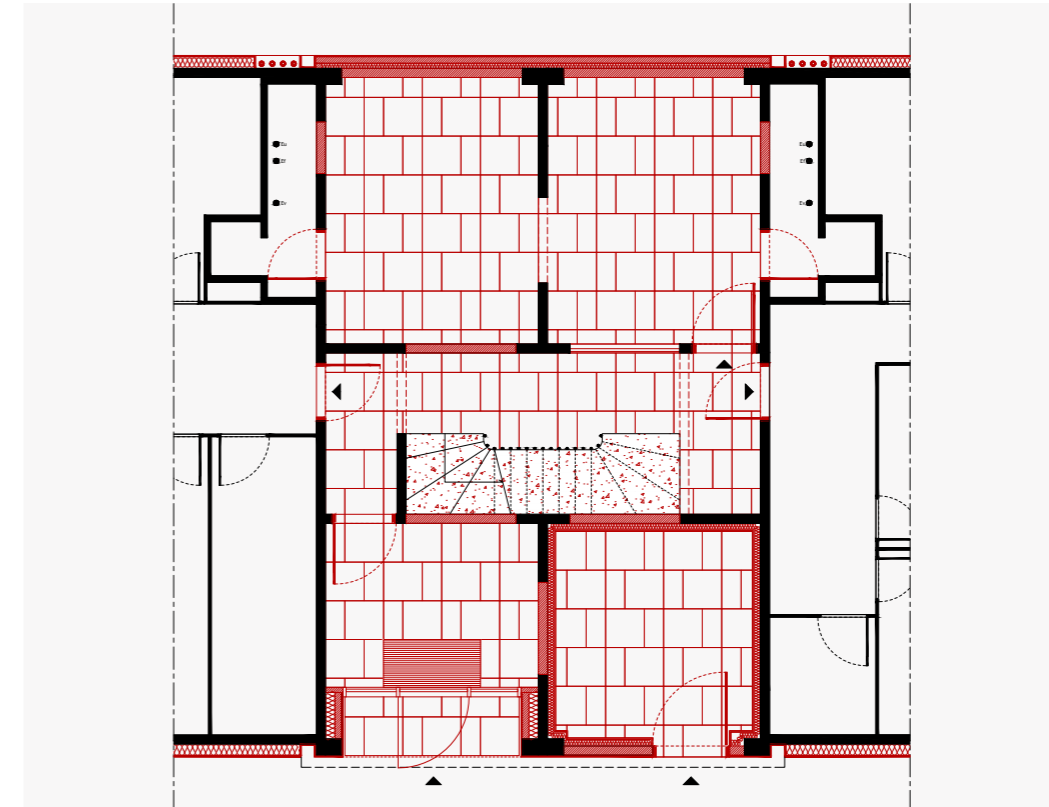
← Vue aérienne de la Vallée des Anges, 1965

↓ Photographie de la résidence Sévigné, 2020





↑ Façade Sud, perspective de projet  
 ← Façade Sud, photographie de l'existant

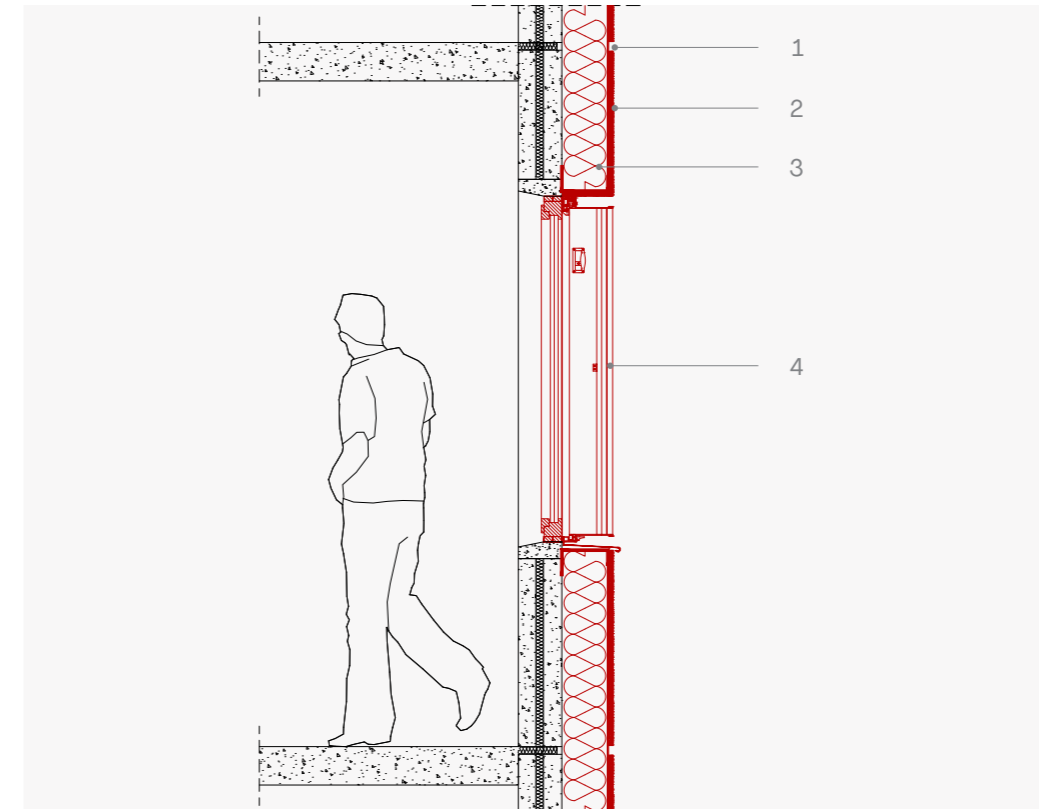


- 1 : Enduit mince organique,
- 2 : Joint de fractionnement, Coloris rouge-noir RAL 3007
- 3 : Menuiseries mixtes aluminium/PVC, Coloris rouge-noir RAL 3007
- 4 : Garde-corps en métal déployé à pas variable, Coloris rouge-noir RAL 3007
- 5 : Carrelage mural, Mosa Core collection - Solids, Coloris rust red
- 6 : Enduit minéral saturé de granulats de marbre concassé, Parexlanko - Marbri

↑ Façade Sud  
 ← Détail Hall



↑ Façade Nord, perspective de projet  
 ← Façade Nord, photographie de l'existant



- 1 : Joint de fractionnement, Coloris rouge-noir RAL 3007
- 2 : Enduit mince organique,
- 3 : Isolant laine de roche, ép. 180mm, R=5.1m²K/W
- 4 : Menuiseries mixtes aluminium/PVC, Coloris rouge-noir RAL 3007
- 5 : Garde-corps en métal déployé à pas variable, Coloris rouge-noir RAL 3007
- 6 : Joint de fractionnement, Coloris gris poussière RAL 7037
- 7 : Carrelage mural, Mosa Core collection - Solids, Coloris rust red
- 8 : Enduit minéral saturé de granulats de marbre concassé, Parexlanko - Marbri

↑ Façade Nord  
 ← Détail Façade courante

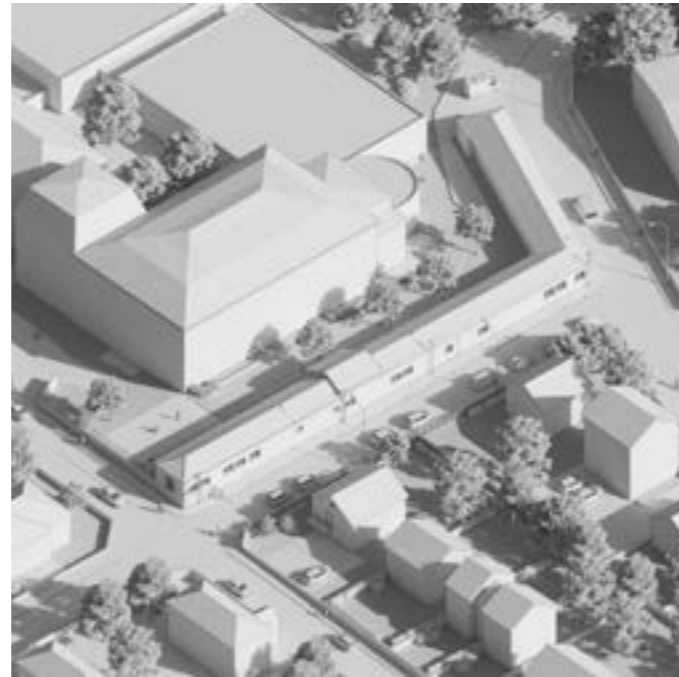
# Maison des Parents Villiers-sur-Marne (94)

(1) Maîtrise d'ouvrage :	Groupe SOS
(2) Maîtrise d'oeuvre :	Atelier Gonçalo Da Costa (Mandataire), Atelux (Bet thermique, fluides, économiste)
(3) Entreprise :	Arev (Entreprise générale)
(4) Surface :	275 m <sup>2</sup> sdp
(5) Coût :	1 015 000 € <sup>HT</sup>
(6) Statut :	Livraison 2026

Le projet de la Maison des Parents réside en une restructuration lourde d'une aile autonome du Centre de Rééducation Fonctionnelle de Villiers-sur-Marne.

Autrefois occupée par des salles de classe obsolètes, elle est aujourd'hui transformée en 6 logements accompagnés d'un espace commun afin de permettre aux familles d'accompagner leurs enfants tout au long de leur parcours de soins.

L'intervention préserve le volume d'origine, sans extension ni modification des façades, affirmant une approche respectueuse du site. La transformation se développe principalement à l'intérieur avec l'adaptation des ouvertures existantes à un usage résidentiel. L'aménagement intérieur s'organise de manière rationnelle. Les espaces techniques sont regroupés côté rue tandis que les pièces de vie s'ouvrent vers la cour offrant luminosité, confort et lisibilité des usages.



↑ Axonométrie de la future Maison des Parents

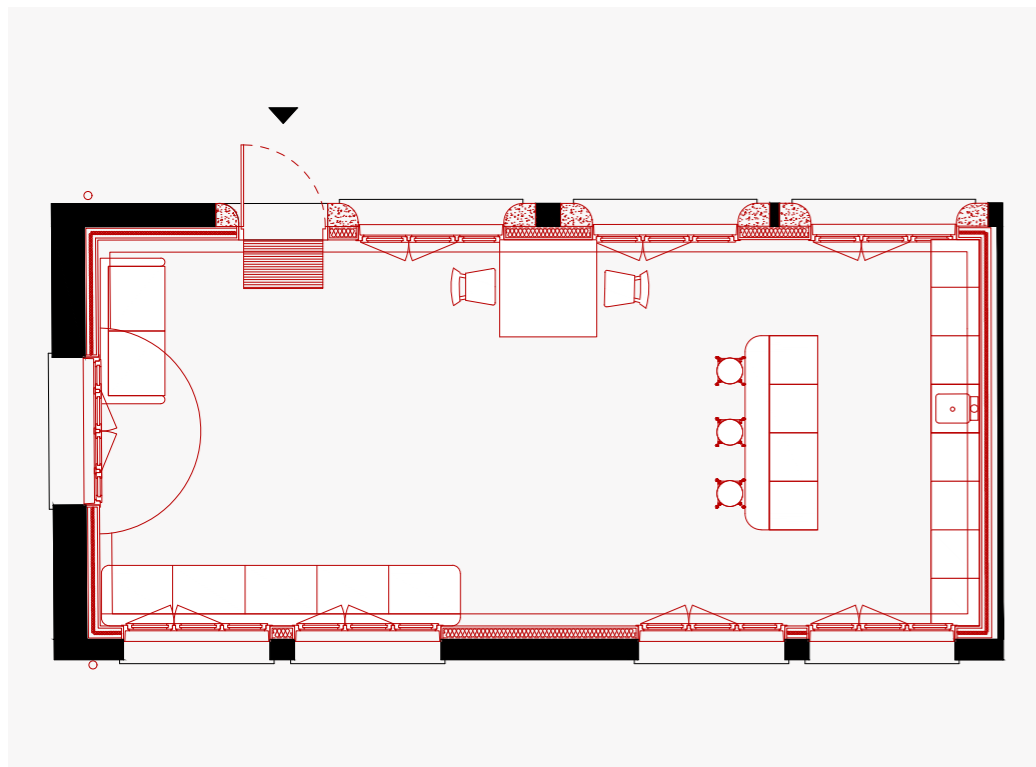
↓ Carte postale de l'hôpital, années 1900



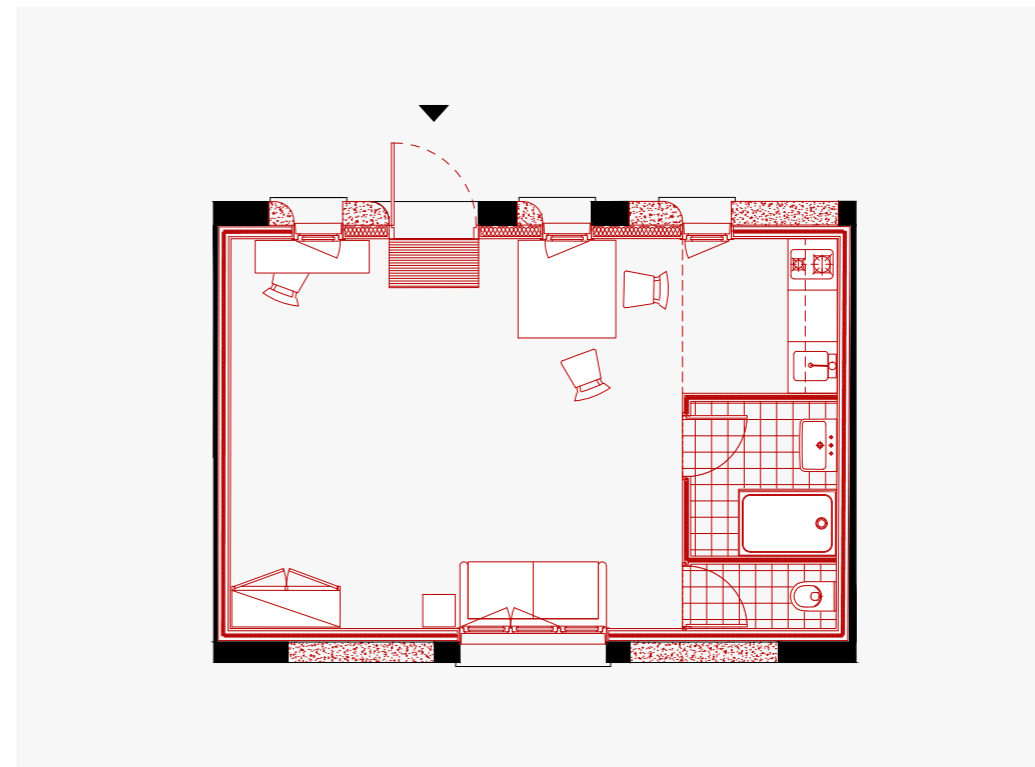
← Vue aérienne de l'hôpital, 1932

↓ Photographie du bâtiment école, 2024





↑ Salle de convivialité, perspective de projet  
 ← Salle de convivialité, Plan



↑ Logement, perspective de projet  
 ← Logement, Plan

# Jardin anglais Le Raincy (93)

<sup>(1)</sup> Maîtrise d'ouvrage :	ICF Habitat La Sablière
<sup>(2)</sup> Maîtrise d'oeuvre :	Atelier Gonçalo Da Costa (Mandataire), Atelux (Bet thermique, fluides, économiste)
<sup>(3)</sup> Entreprise :	ZUB (Entreprise générale)
<sup>(4)</sup> Surface :	n.c.
<sup>(5)</sup> Coût :	1 430 000 € <sup>HT</sup>
<sup>(6)</sup> Statut :	Livraison 2026

Le projet porte sur la réhabilitation d'une résidence sociale d'ICF Habitat La Sablière.

Il associe amélioration du cadre de vie, performance énergétique et valorisation du patrimoine. Conduit avec les habitants, il permet d'atteindre un niveau équivalent au label BBC rénovation.

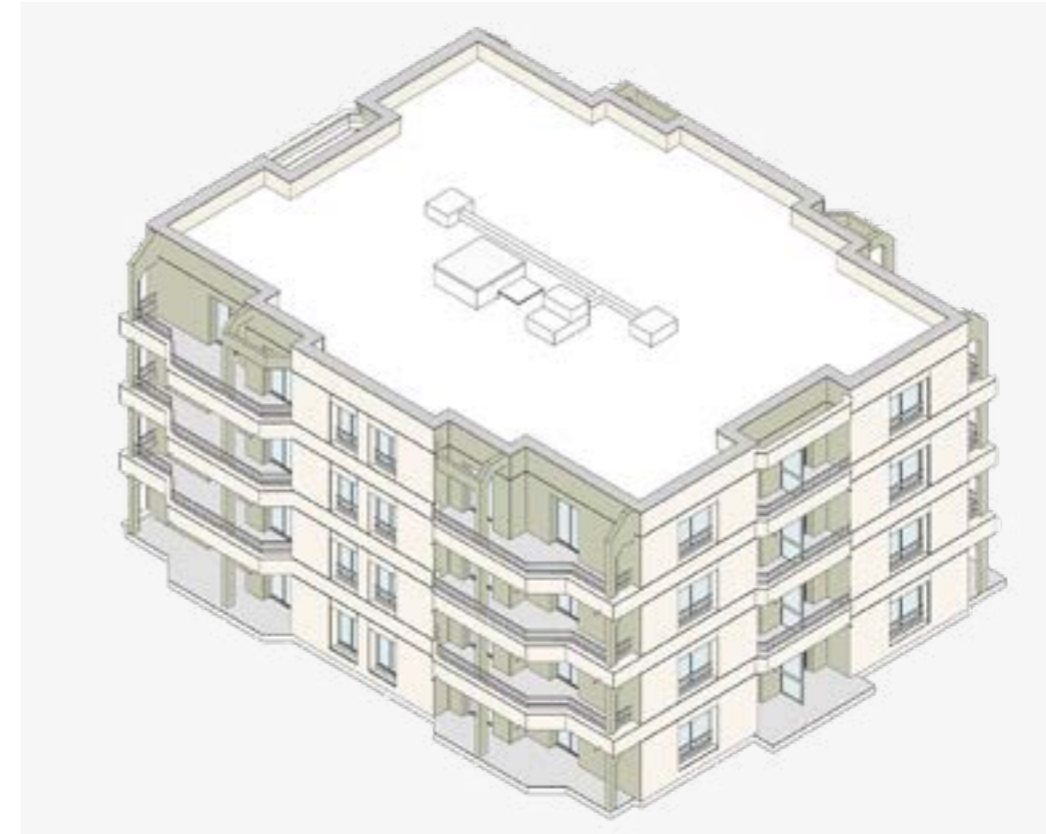
Située à proximité de monuments historiques, la résidence comprend deux bâtiments de 16 logements à l'expression brutaliste marquée. Leur volumétrie affirme une forme compacte et homogène.

L'intervention s'appuie sur la conservation des éléments existants et l'introduction d'une palette chromatique en cohérence avec l'époque de construction. L'isolation par l'extérieur devient un levier de recomposition des façades par un calepinage qui clarifie la lecture des volumes et souligne la profondeur des loggias.



↑ Axonométrie de la résidence

↓ Bâtiment A, photographie, 2021



← Axonométrie de la résidence

↓ Perspective de projet



# Petit Parc Thiais (94)

<sup>(1)</sup> Maîtrise d'ouvrage :	ADOMA - CDC
<sup>(2)</sup> Maîtrise d'oeuvre :	Atelier Gonçalo Da Costa (Mandataire), Atelux (Bet fluides)
<sup>(3)</sup> Entreprise :	Empr (Ravalement), Eti (Étanchéité), Balas (Ventilation)
<sup>(4)</sup> Surface :	n.c.
<sup>(5)</sup> Coût :	1 055 000 € <sup>HT</sup>
<sup>(6)</sup> Statut :	Livraison 2026

Le projet s'inscrit dans la volonté d'Adoma – CDC de requalifier durablement son patrimoine en conciliant performance énergétique et valorisation du bâti. L'isolation thermique extérieure de la résidence, fragilisée par de nombreuses infiltrations, était devenue défaillante et nécessitait un remplacement.

Cette intervention a constitué l'opportunité de redonner une cohérence d'ensemble à un bâtiment marqué par des transformations successives. Construit en 1961 puis profondément remanié, le bâtiment a vu sa capacité évoluer et ses façades se transformer. Le bâtiment constitue ainsi un témoin des évolutions sociales et programmatiques.

L'intervention redéfinit les façades par un calepinage plus lisible inspiré de la brique avec un jeu de masses et de joints structurant la composition. Un couronnement en toiture protège les parties hautes et améliore la durabilité de l'enveloppe.



↑ Axonométrie du foyer  
↓ Foyer-Hôtel d'Aubervilliers, années 1970, Carte Postale éditée par la SONACOTRAL



← Vue aérienne du foyer, 1963  
↓ Façade Nord, photographie de l'existant, 2024





↑ Façade Nord, photographie de l'existant, 2024

← Façade Nord

1 : Ouvrage préfabriqué en polystyrène haute densité et coque résine, Coloris gris clair

2 : Enduit mince organique, Coloris Orangé-rouge

3 : Profilé de dilatation pour la réalisation de joint creux, Coloris gris clair

4 : Enduit mince organique, Coloris gris clair

5 : Remplacement des garde-corps

→ Perspective de projet.



# Confort 2050

## Le Houlme (76)

(1) Maîtrise d'ouvrage :	ENSA Versailles & I3F
(2) Maîtrise d'oeuvre :	Atelier Gonçalo Da Costa (Architecte), Aymeric Bemer (Conception environnementale)
(3) Surface :	n.c.
(4) Coût :	n.c.
(5) Statut :	Concours - 2025

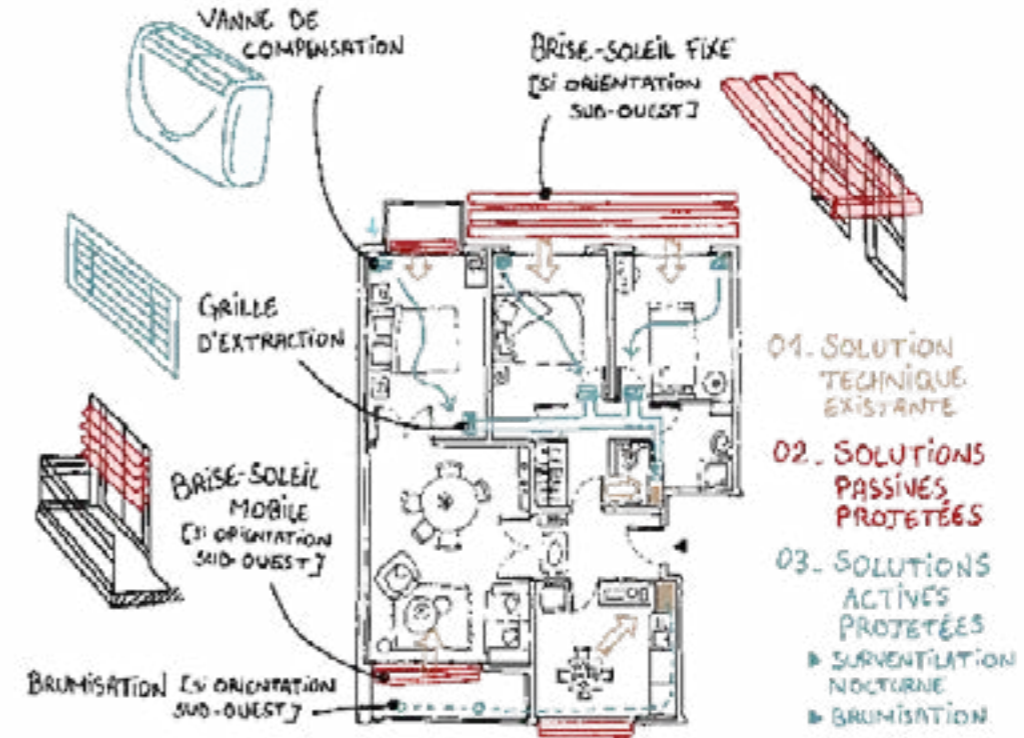
Face à l'intensification des vagues de chaleur, l'adaptation au confort d'été s'impose comme un enjeu de santé publique alors que la majorité des logements actuels ne sont pas adaptés aux conditions climatiques futures.

L'étude se concentre sur la résidence du Parc au Houlme, représentative du patrimoine des Trente Glorieuses, dont l'adaptation conditionne l'avenir d'une part importante du parc existant.

Pour répondre à ces enjeux, l'atelier développe la démarche des 3A : Anticiper, Améliorer, Atténuer. Cette méthode propose une approche globale fondée sur un diagnostic de vulnérabilité du bâti et des habitants. Il comprend la mise en œuvre de solutions architecturales et paysagères évolutives intégrant les effets du changement climatique. La résidence devient ainsi un terrain d'expérimentation pour concevoir un parc locatif durable confortable et résilient à l'horizon 2050.



↑ La résidence du Parc en 2025  
↓ Carte postale, résidence du Parc, Le Houlme



← Plan de principe d'intervention dans les logements, 2025  
↓ La résidence du Parc en 2050



# Le Moulin Dugny (93)

(1) Maîtrise d'ouvrage :	Seine Saint-Denis Habitat (SSDH)
(2) Maîtrise d'oeuvre :	A-GDC (Arch.), Pouget Consultants
(3) Surface :	397 logements, 19 bâtiments
(4) Caractéristiques :	Béton de mâchefer, béton armé, mignonette
(5) Coût :	n.c.
(6) Statut :	DIAG - Livraison 2025

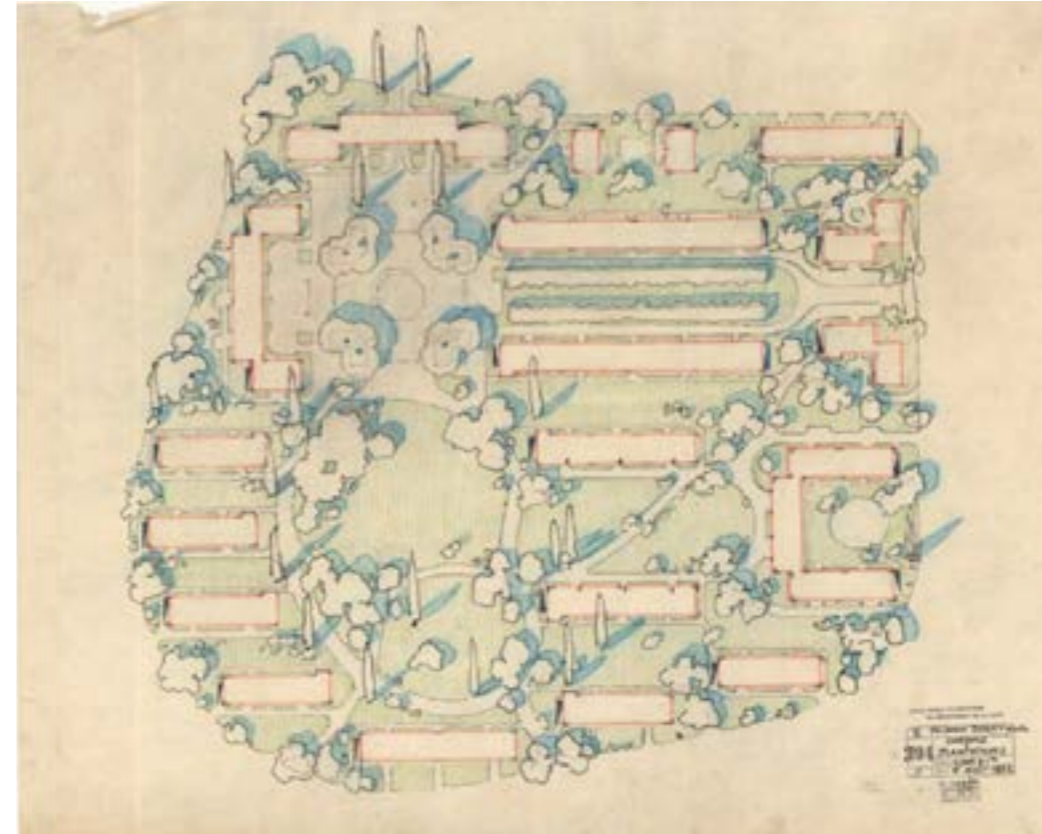
Menée avec Seine-Saint-Denis Habitat, cette étude de faisabilité s'inscrit dans un projet de réhabilitation plus large visant à améliorer le cadre de vie, la performance énergétique et la valorisation d'une cité-jardin conçue par Félix Dumail. Elle définit une stratégie d'intervention hiérarchisant les priorités et proposant plusieurs scénarios adaptés au site.

L'étude s'appuie sur une analyse multicritère du bâti. Elle intègre une exploration documentaire et historique destinée à reconstituer la mémoire du site, une évaluation critique de son état et de ses qualités et se prolonge par une réflexion sur les transformations nécessaires pour répondre aux usages actuels et aux enjeux climatiques.

Cette approche développée par l'atelier, assure une continuité entre héritage et nécessaire adaptation du bâti, en révélant les spécificités d'un site tout en orientant les MOA vers des interventions sobres et cohérentes.



↑ Chantier de la cité-jardin du moulin, place Charles Cros, 1951  
↓ Carte postale, place Charles Cros, années 1960



← Plan masse, Félix Dumail, 1950  
↓ Chantier de la cité-jardin du moulin, avenue Condorcet, 1951





↑ ← Photographies de l'existant;  
2025



↑ ← Photographies de l'existant;  
2025

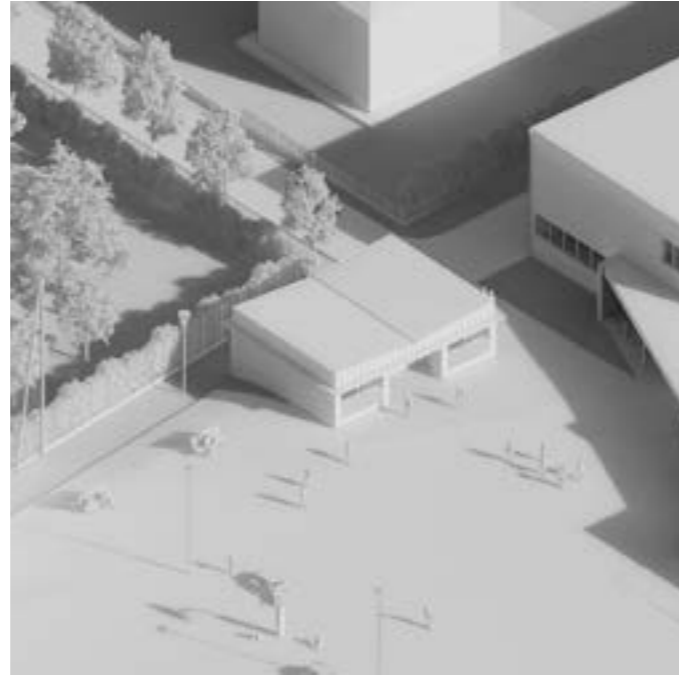
# Sanitaire au collège Orléans (45)

<sup>(1)</sup> Maîtrise d'ouvrage :	Département du Loiret
<sup>(2)</sup> Maîtrise d'oeuvre :	Atelier Gonçalo Da Costa (Mandataire), Atelux (Bet thermique, fluides et économiste), Konstruktif (Bet Structure)
<sup>(3)</sup> Entreprise :	Bâtiment Malard (Entreprise générale)
<sup>(4)</sup> Surface :	90 m <sup>2</sup> sdp
<sup>(5)</sup> Coût :	320 000 € <sup>HT</sup>
<sup>(6)</sup> Statut :	Livraison 2022

Ce projet répond à un programme où sécurité et hygiène sont essentielles. Pour dépasser l'image peu accueillante des sanitaires, l'écriture architecturale mise sur une approche ludique et attractive. La façade principale suggère un visage par la composition de deux ouvertures et d'un panneau central en retrait. Les entrées séparées, filles et garçons, s'effacent sur les côtés depuis le perron renforçant davantage une lecture frontale.

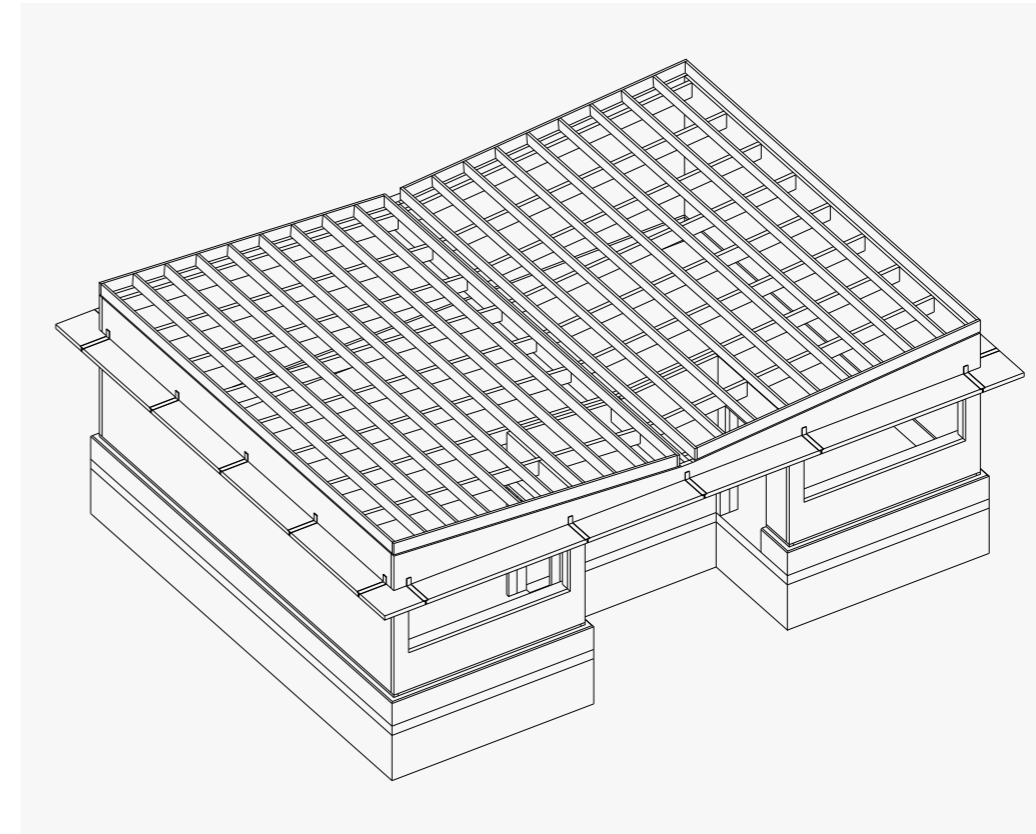
Cette mise en scène cherche à transformer le rapport des usagers au lieu.

Le choix d'une structure bois répond à la nature argileuse du sol. L'ouvrage associe panneaux porteurs et charpente bois. Les parois intérieures sont indépendantes pour absorber les mouvements du sol et améliorer la pérennité des finitions.



↑ Axonométrie des sanitaires

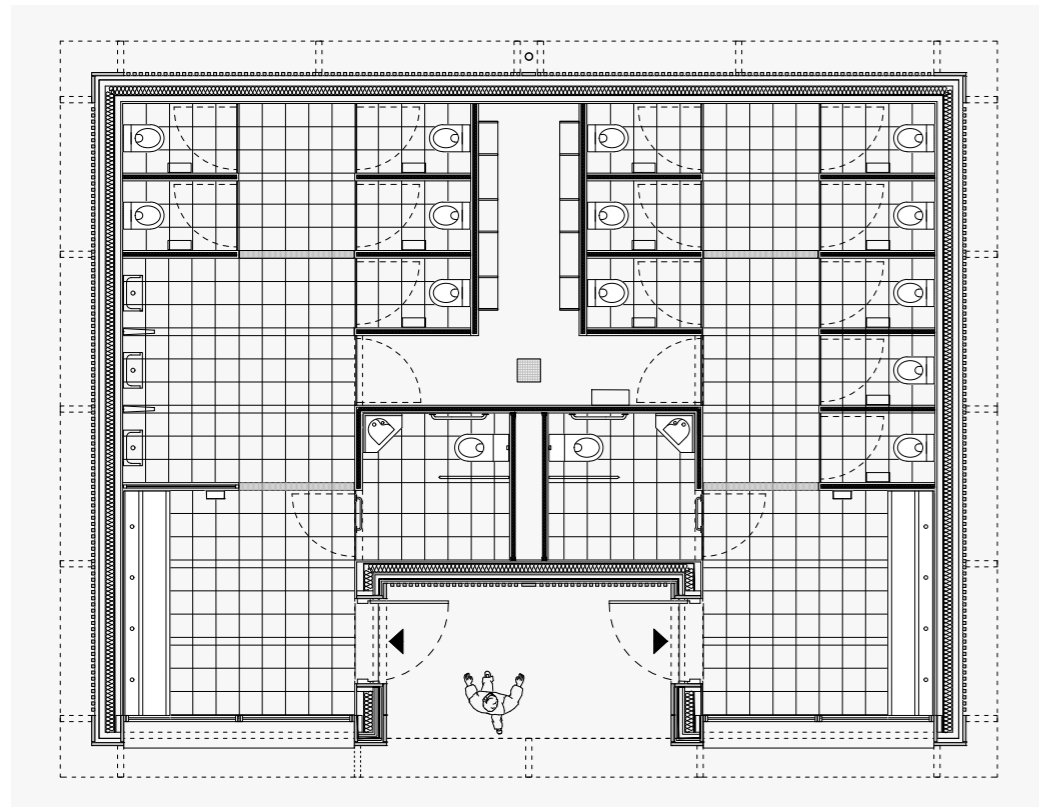
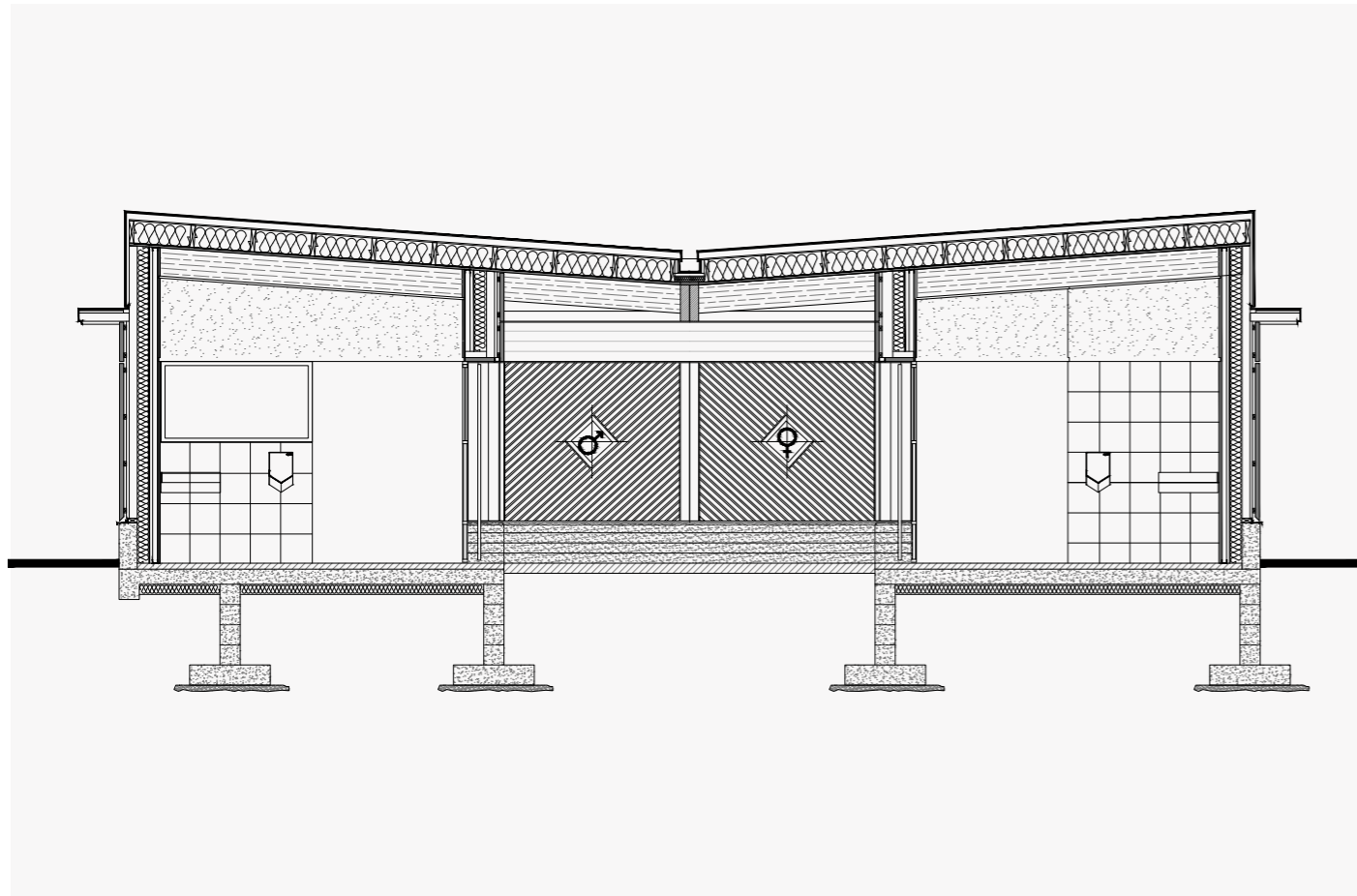
↓ Photographie des sanitaires, 2022



← Axonométrie des sanitaires

↓ Photographie des sanitaires, 2022





↑ Coupe des sanitaires  
 ← Plan des sanitaires



→ Photographie des sanitaires, 2022

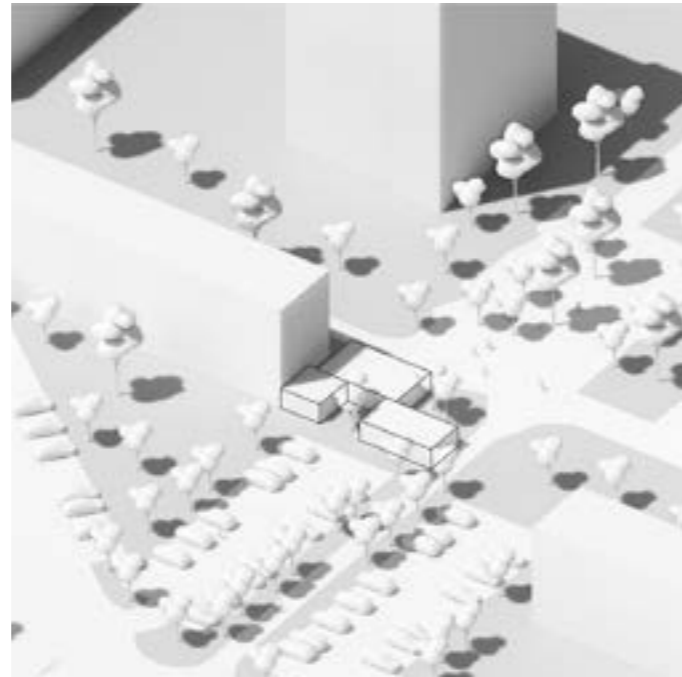
# Entre les arbres Neuilly-sur-Marne (76)

(1) Maîtrise d'ouvrage :	Icf Habitat La Sablière
(2) Maîtrise d'oeuvre :	Atelier Gonçalo Da Costa (Architecte), Lutèce (Entreprise mandataire)
(3) Entreprise :	Lutèce (Entreprise générale)
(4) Surface :	200 m <sup>2</sup> sdp
(5) Coût :	355 000 € <sup>HT</sup>
(6) Statut :	Livraison 2020

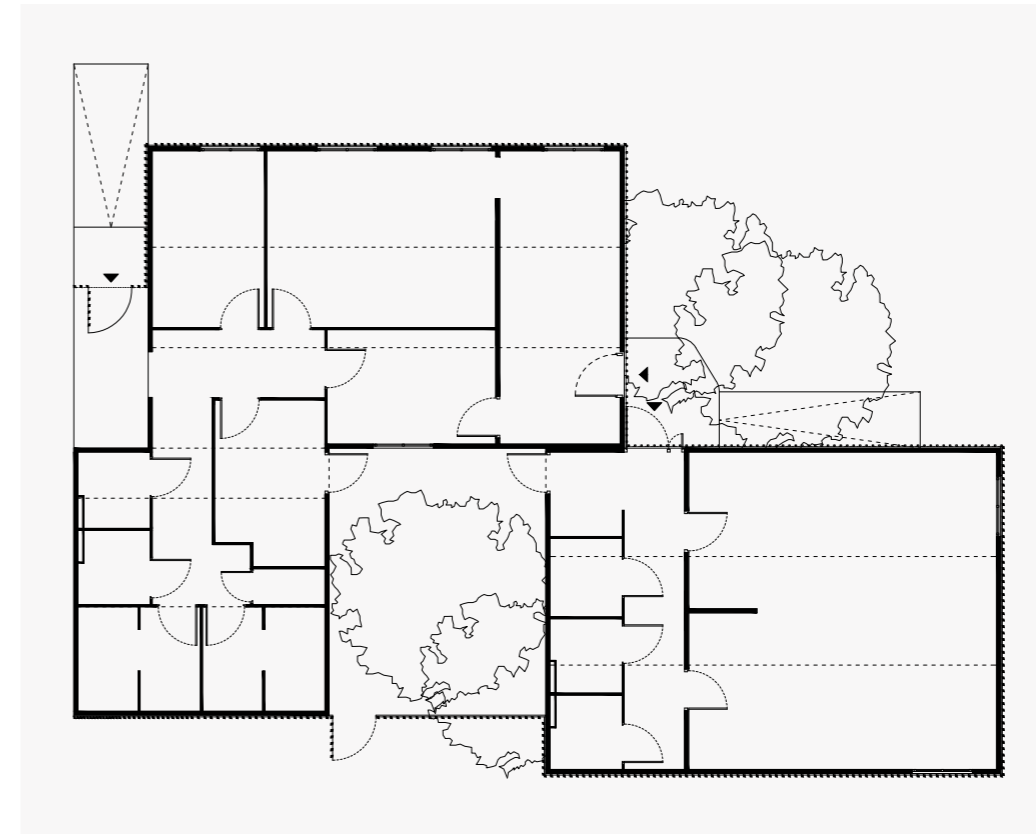
Ce projet associe deux objectifs : proposer des locaux pour les associations et créer un espace ouvert aux habitants.

Conçu comme un support de lien social, le programme a guidé notre réflexion sur l'implantation, l'orientation et la forme du bâtiment. La structure modulaire et préfabriquée permet une mise en œuvre rapide tout en offrant une réelle souplesse de conception.

Implanté en relation avec la place centrale de la résidence, l'équipement reste visible depuis les accès principaux et s'insère harmonieusement dans son environnement. Le projet prend appui sur le site existant en valorisant le bosquet dont 4/5 des arbres sont conservés. Pensé comme un dispositif réversible et déplaçable il peut évoluer librement sans perturber son contexte.

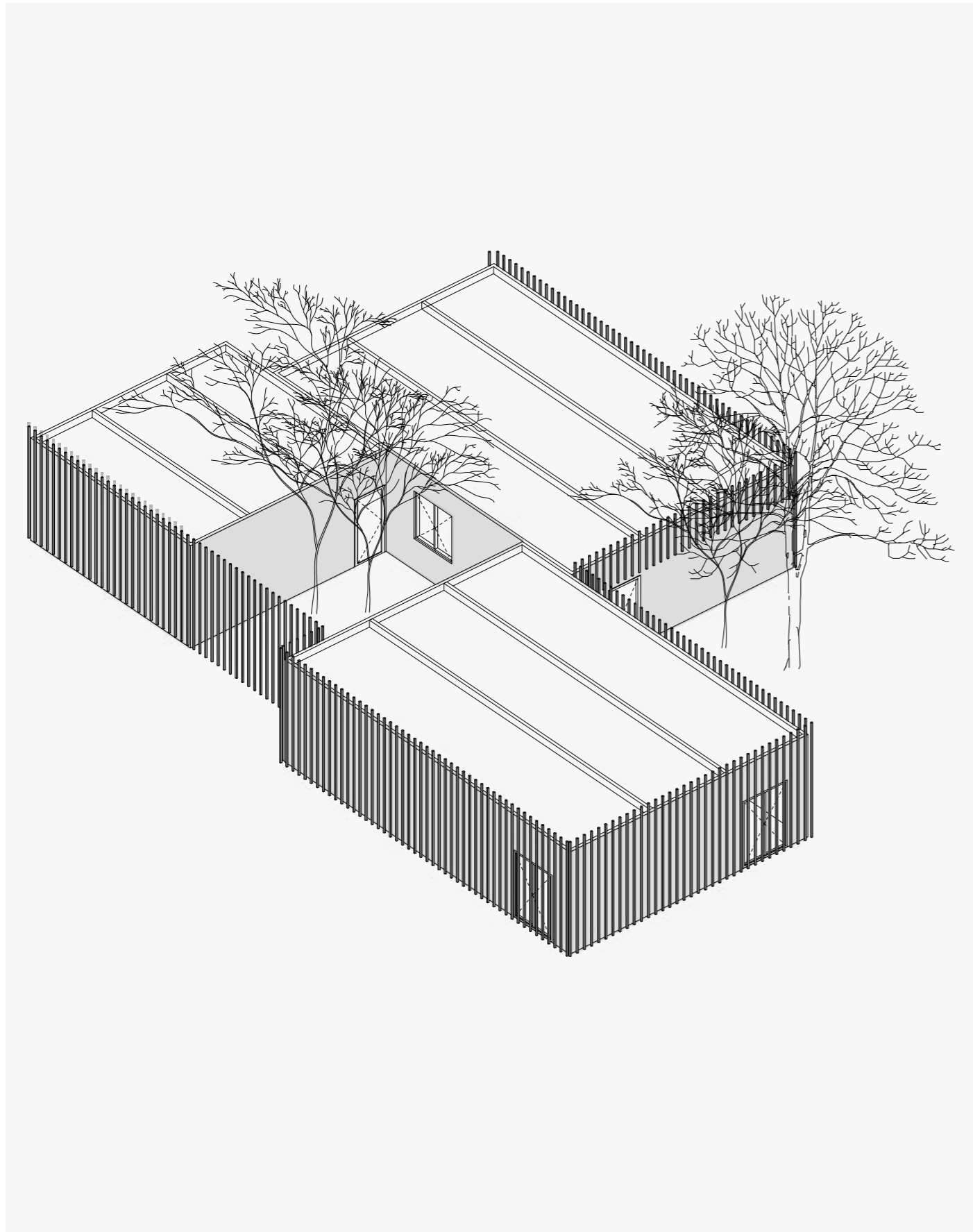


↑ Axonométrie de la salle associative  
↓ Photographie de la salle associative, 2019



← Plan de la salle associative, RDC  
↓ Photographie de la salle associative, 2019





↑ → Photographie de la salle associative, 2019

← Axonométrie de la salle associative

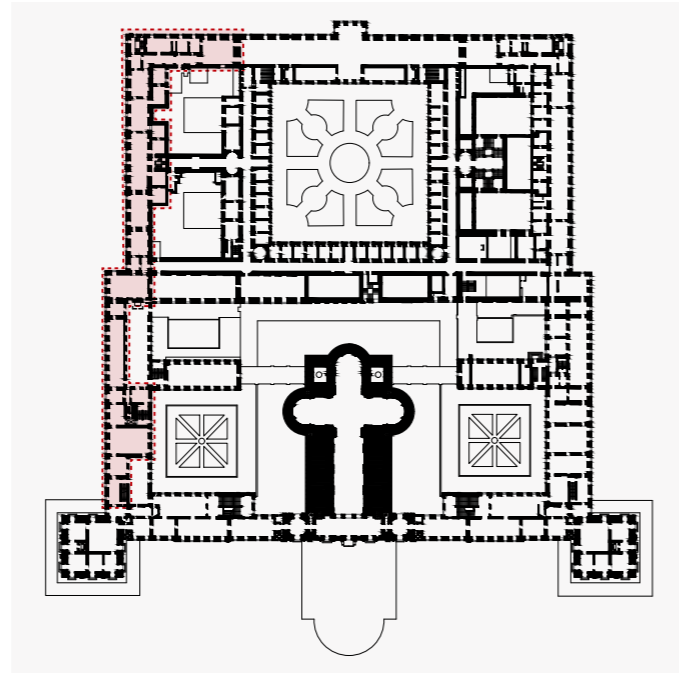


# Musée National de Musique Mafra (PT)

(1) Maîtrise d'ouvrage :	Ministère de la culture du Portugal
(2) Maîtrise d'oeuvre :	Atelier Gonçalo Da Costa (Architecte co-traitant), Ilya Semionoff (Architecte mandataire), Pedro Casaleiro (Professeur doctorant en muséologie à l'Université de Coïmbra), Alcina Cortez (Muséographe), Filipe Cortez (Bet plomberie), Luis Santos (Bet cfo-cfa), Doutor Frio (Bet cvc), Reflet (Concepteur lumière), Studio Klazo (Designer signalétique)
(3) Surface :	2 850 m <sup>2</sup> sdp
(4) Coût :	3 190 000 € <sup>HT</sup>
(5) Statut :	Concours 2020

Le projet du Musée National de la Musique de Mafra vise à concilier valorisation du patrimoine et qualité d'intervention. Il repose sur une dissociation entre dispositifs fonctionnels et architecture afin de préserver le palais. Des structures réversibles sont intégrées sans altération et permettent une évolution des usages. Les parcours sont organisés de manière fluide avec un accès par le cloître et une distinction entre expositions et auditorium.

Le parcours muséographique suit une logique chronologique en dialogue avec les espaces. Les ambiances mettent en valeur les instruments et le projet intègre une gestion précise des conditions climatiques nécessaires à leur conservation.



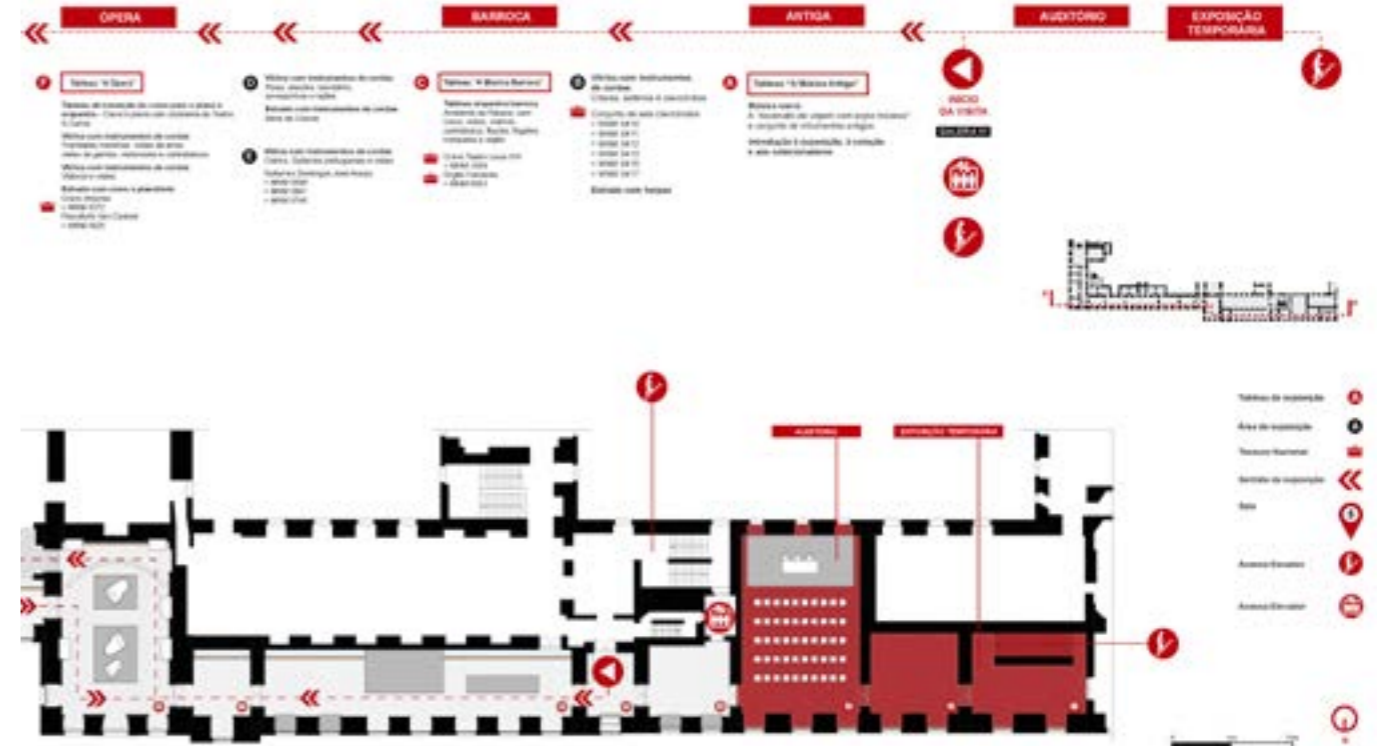
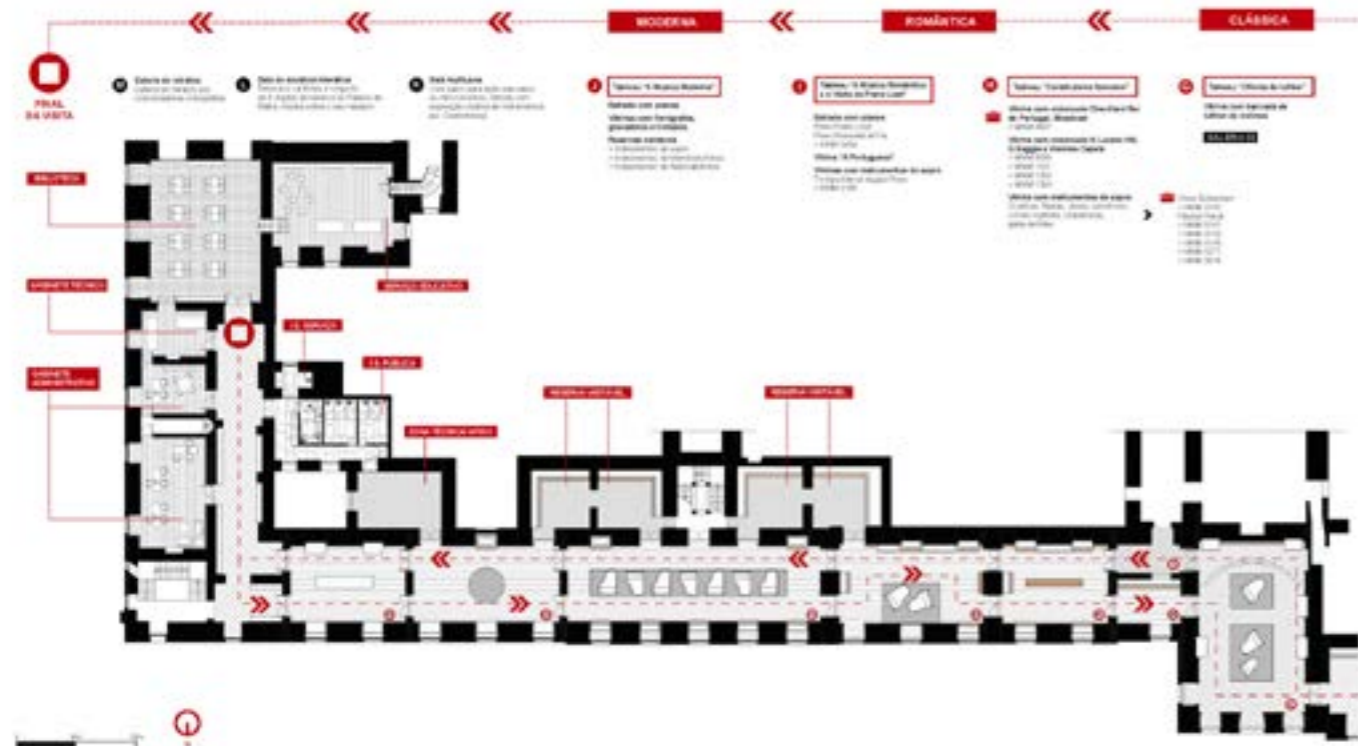
↑ Plan de repérage de l'intervention

↓ Plan du niveau principal



← Photographie de l'existant, 2020

↓ Plan du niveau principal - suite





← ↑ → Perspective de projet, salle d'exposition

