

Introduction

Fondé par SADOK SMAIL, Architecte HMONP, Atelier Kreizenn est une agence d'architecture basée en Bretagne, portée par plus de 34 années d'expérience dans la conception, la maîtrise d'œuvre et le développement de projets architecturaux.



Architecte , fort de plus de 34 années d'expérience, j'ai développé une expertise dans la conception et le développement de projets résidentiels, touristiques, tertiaires et commerciaux.

Au cours de mon parcours, j'ai eu l'opportunité d'intervenir sur des maisons individuelles, extensions, rénovations, hôtels, projets touristiques, bâtiments tertiaires, centres commerciaux et opérations immobilières variées, en conciliant approche architecturale, contraintes techniques et valorisation des espaces.

À travers Atelier Kreizenn, je défends une architecture contextuelle, contemporaine et durable, attentive à l'identité des lieux, à la qualité des usages et à la pérennité des constructions. Mon approche accorde une importance particulière à la lumière, aux matériaux, aux proportions et à l'intégration du projet dans son environnement.

Chaque projet est pensé comme une réponse unique, alliant créativité, rigueur technique et maîtrise réglementaire, avec pour objectif de concevoir des espaces fonctionnels, élégants et durables.



Palma Vista Residences

Hôtel & Résidence Touristique — , Rive Méditerranéenne

Ce projet d'hôtel-bureau situé sur la rive méditerranéenne a été entièrement conçu et développé dans une démarche architecturale contemporaine, visant à conjuguer élégance, fonctionnalité et ouverture sur le paysage.

L'architecture du bâtiment s'appuie sur une composition fluide et sculpturale, caractérisée par des lignes courbes, de larges terrasses panoramiques et une volumétrie dynamique favorisant les vues, l'ensoleillement naturel et la relation avec l'environnement méditerranéen.

Le projet comprend des espaces d'hébergement, des bureaux administratifs ainsi que des espaces de réception et de services intégrés dans une écriture architecturale sobre et moderne. Les façades alternent surfaces minérales claires, menuiseries sombres et éléments horizontaux affirmés, créant une identité visuelle forte et intemporelle.

Une attention particulière a été portée à l'organisation des flux, à la qualité des espaces extérieurs et à l'intégration paysagère, afin d'offrir une expérience à la fois fonctionnelle et qualitative pour les usagers.

Ce projet illustre ma volonté de développer une architecture contemporaine adaptée au climat méditerranéen, alliant esthétique, confort et maîtrise technique.

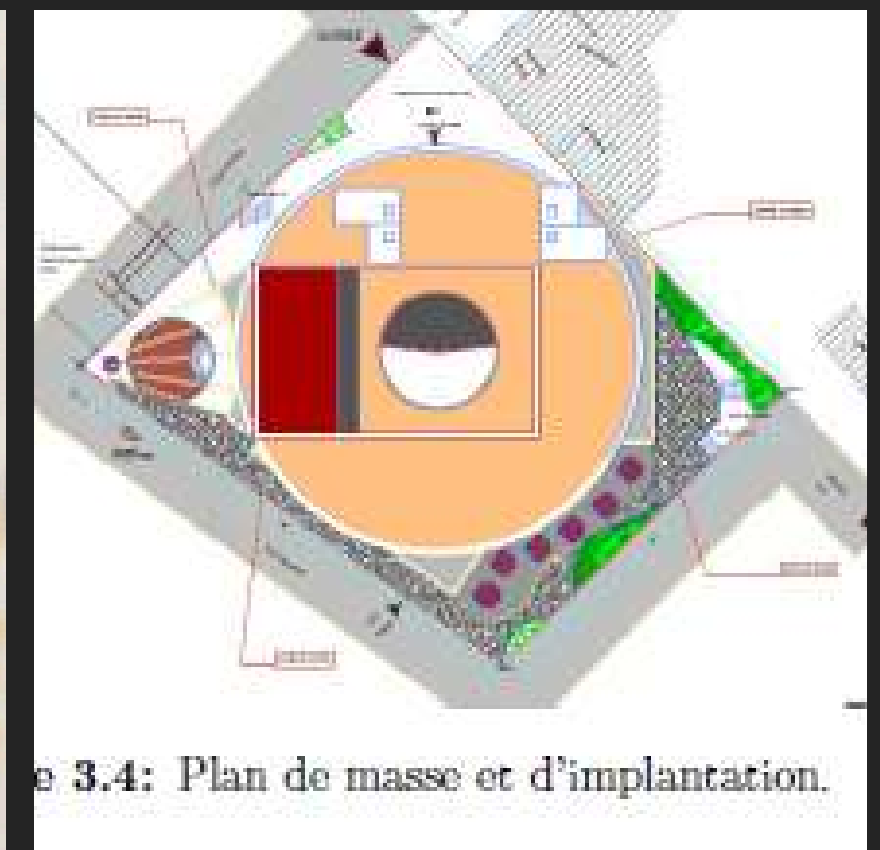


Figure 3.4: Plan de masse et d'implantation.

Maison de Ville Réinventée

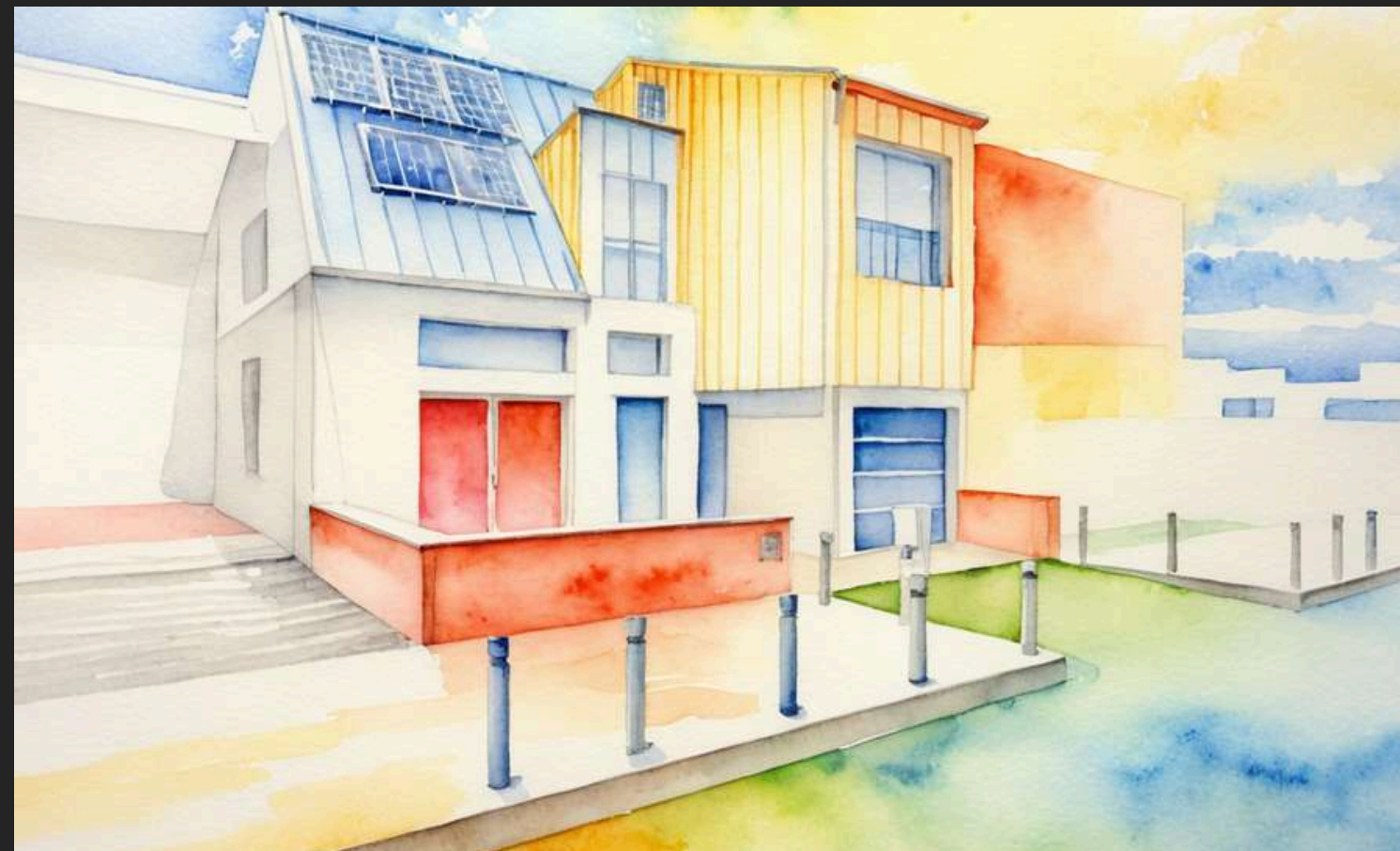
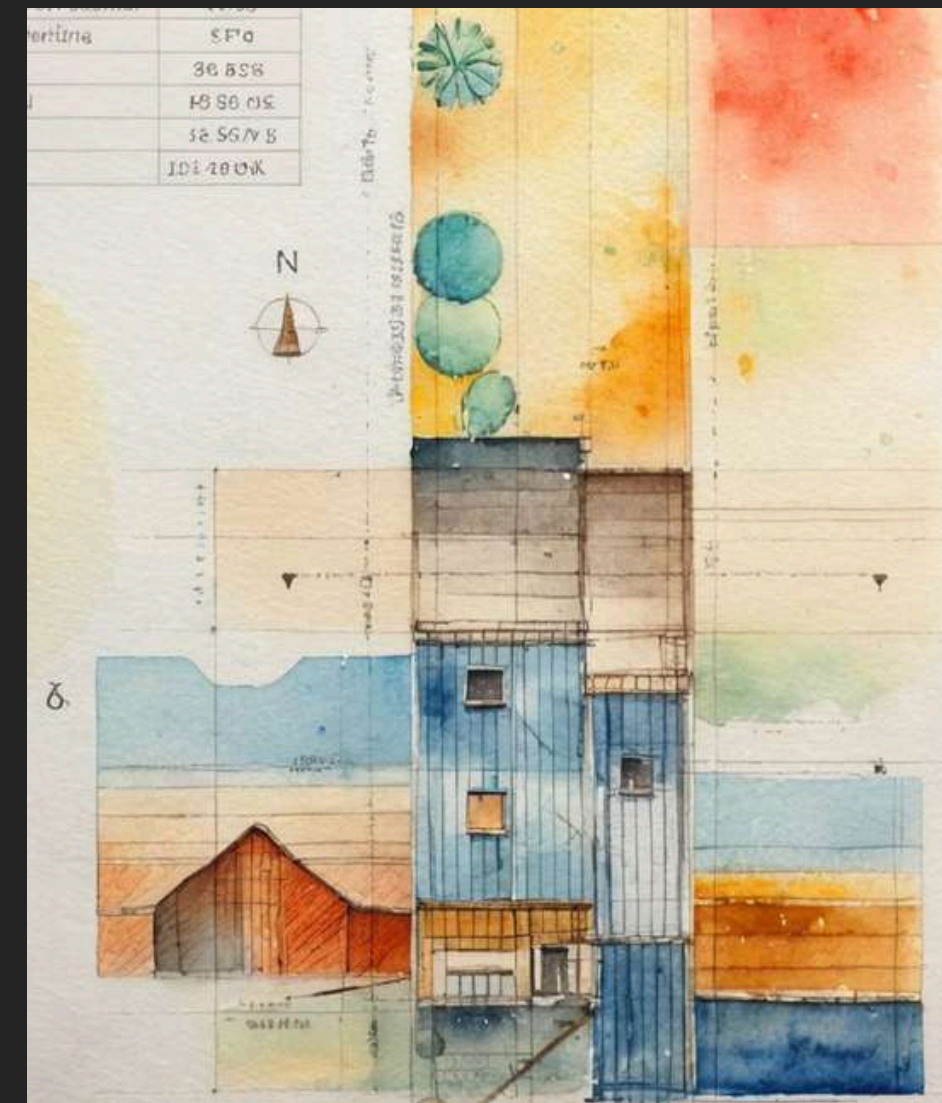
Extension, Rénovation Complète & Surélévation d'une Maison de Ville — Rennes

Ce projet consiste en la transformation complète d'une maison de ville située à Rennes, à travers une intervention contemporaine mêlant rénovation, extension et surélévation.

L'objectif architectural était de revaloriser un bâti existant devenu inadapté aux usages actuels, tout en optimisant les surfaces habitables et en apportant une nouvelle identité architecturale à l'ensemble.

Une attention particulière a été portée à la lumière naturelle, aux perspectives intérieures et à la relation entre les espaces de vie et l'extérieur. Les larges ouvertures, les nouvelles terrasses ainsi que les matériaux contemporains renforcent la qualité architecturale et le confort des habitants.

Le projet intègre également une réflexion environnementale à travers l'amélioration thermique globale du bâtiment, l'intégration de panneaux photovoltaïques et l'optimisation des performances énergétiques.



Entre Pierre & Bois

Extension Contemporaine & Réhabilitation d'une Maison de Caractère — Cancale

Situé à Cancale, au cœur d'un environnement patrimonial remarquable et dans un secteur classé, ce projet consiste en la rénovation et l'extension contemporaine d'une maison de caractère en pierre.

L'intervention architecturale a été pensée dans une démarche sensible et respectueuse du patrimoine existant, avec pour objectif de préserver l'identité architecturale du bâti tout en apportant des espaces contemporains lumineux et fonctionnels.

Une attention particulière a été portée aux proportions, aux matériaux, aux percements ainsi qu'à l'intégration paysagère, afin de répondre aux exigences du site classé et aux prescriptions patrimoniales. Les façades associent pierre traditionnelle, bardage bois, ardoise naturelle et zinc, créant une composition élégante et intemporelle.

La restructuration intérieure a permis d'ouvrir les espaces de vie sur le jardin, d'optimiser les apports de lumière naturelle et d'améliorer significativement le confort thermique et énergétique de l'habitation.

Ce projet illustre une approche architecturale contextuelle où la modernité s'inscrit avec sobriété et respect dans un patrimoine bâti existant.



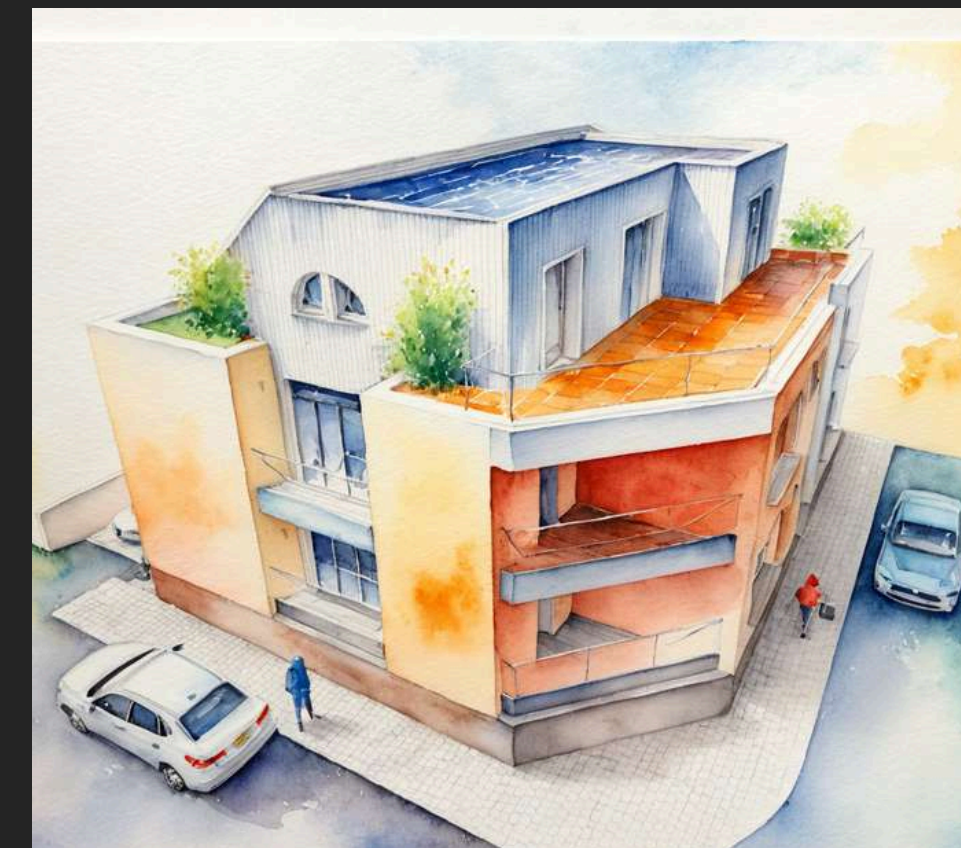
Résidence Contemporaine de Ville Rennes

Résidence Urbaine Contemporaine — Rennes
Ce projet consiste en la transformation d'une parcelle occupée par une maison fortement dégradée et menaçant ruine, remplacée par une petite résidence collective contemporaine intégrée au tissu urbain rennais.

L'architecture adopte une écriture sobre et élégante, mêlant façades blanches lumineuses, menuiseries sombres et attique en bardage métallique anthracite, affirmant une identité contemporaine tout en respectant l'échelle du quartier.

Les logements bénéficient de larges ouvertures, de terrasses généreuses et d'une attention particulière portée à la lumière naturelle, au confort des habitants et à la qualité des espaces de vie.

Le projet illustre une démarche de requalification urbaine conciliant densification maîtrisée, valorisation architecturale et intégration harmonieuse dans son environnement.



Villas Horizon

Maisons en cascade

Villas en Cascade — Front Méditerranéen

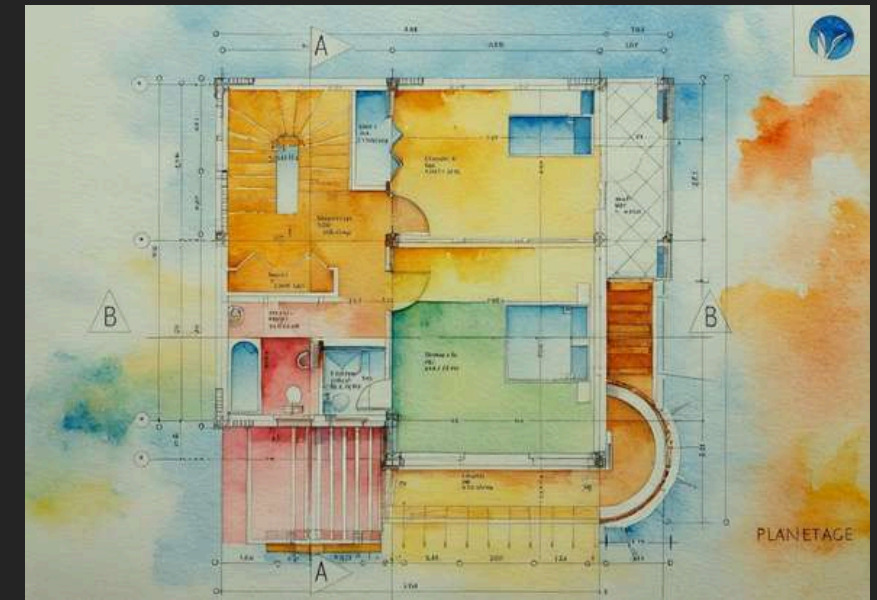
Pour ce projet résidentiel situé face à la Méditerranée, j'ai conçu un ensemble de villas implantées en cascade sur un terrain en pente, afin d'offrir à chaque habitation des vues dégagées sur le paysage environnant.

Mon approche architecturale a consisté à intégrer harmonieusement les constructions dans la topographie naturelle du site, tout en valorisant l'orientation, l'ensoleillement et les espaces extérieurs.

L'architecture développe une écriture inspirée du langage méditerranéen contemporain, associant enduits clairs, toitures en tuiles, ferronneries travaillées et terrasses ouvertes sur le paysage.

J'ai porté une attention particulière à la qualité des perspectives, à l'intimité des logements ainsi qu'à la relation entre les espaces intérieurs et extérieurs, afin de créer un cadre de vie confortable et lumineux.

Ce projet illustre ma volonté de développer une architecture résidentielle élégante, contextuelle et adaptée aux spécificités climatiques et paysagères du site.



Habiter la Densité — Résidence Urbaine Contemporaine

Résidence Urbaine sur Parcelle Étroite — Habitat en Tissu Dense

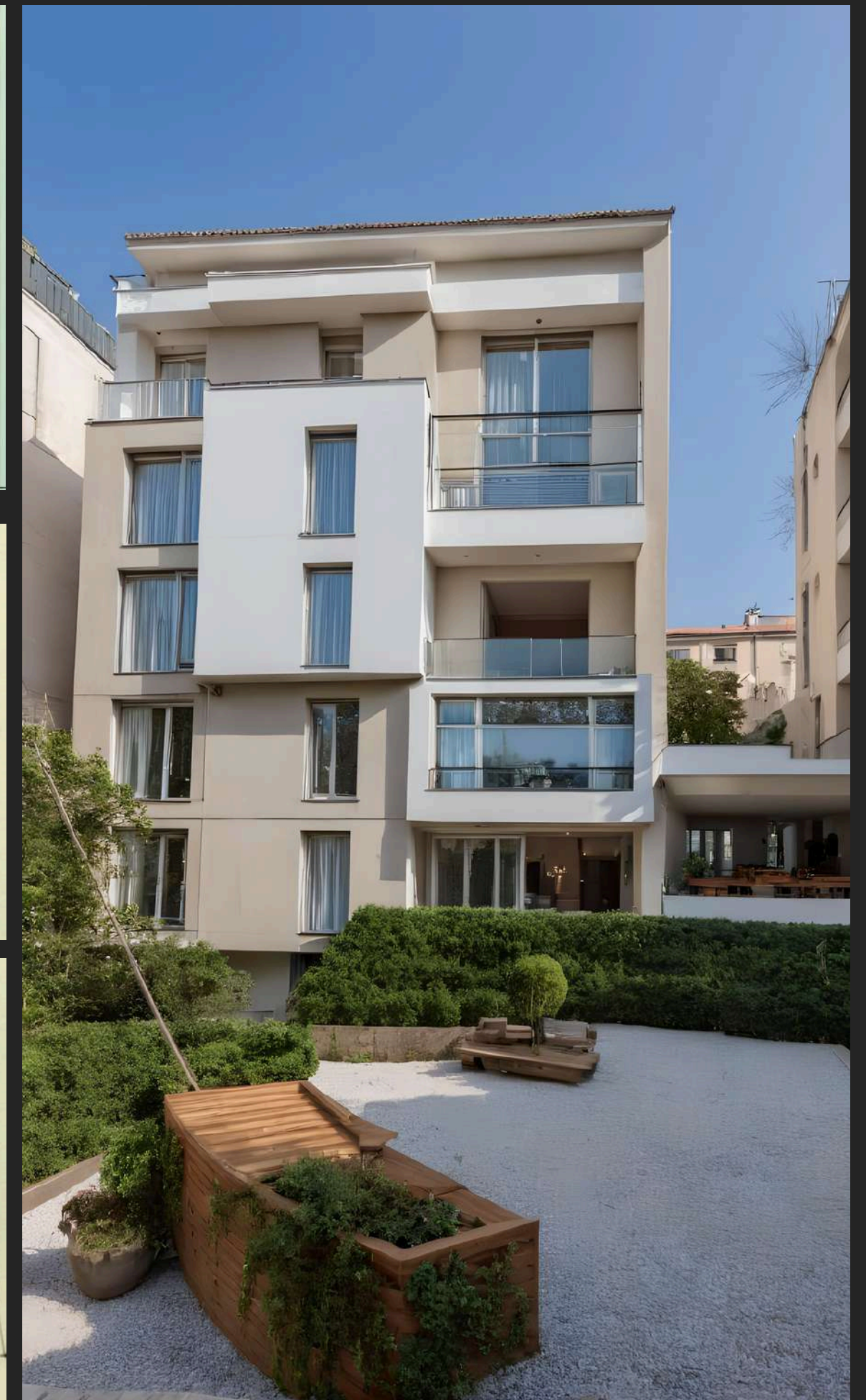
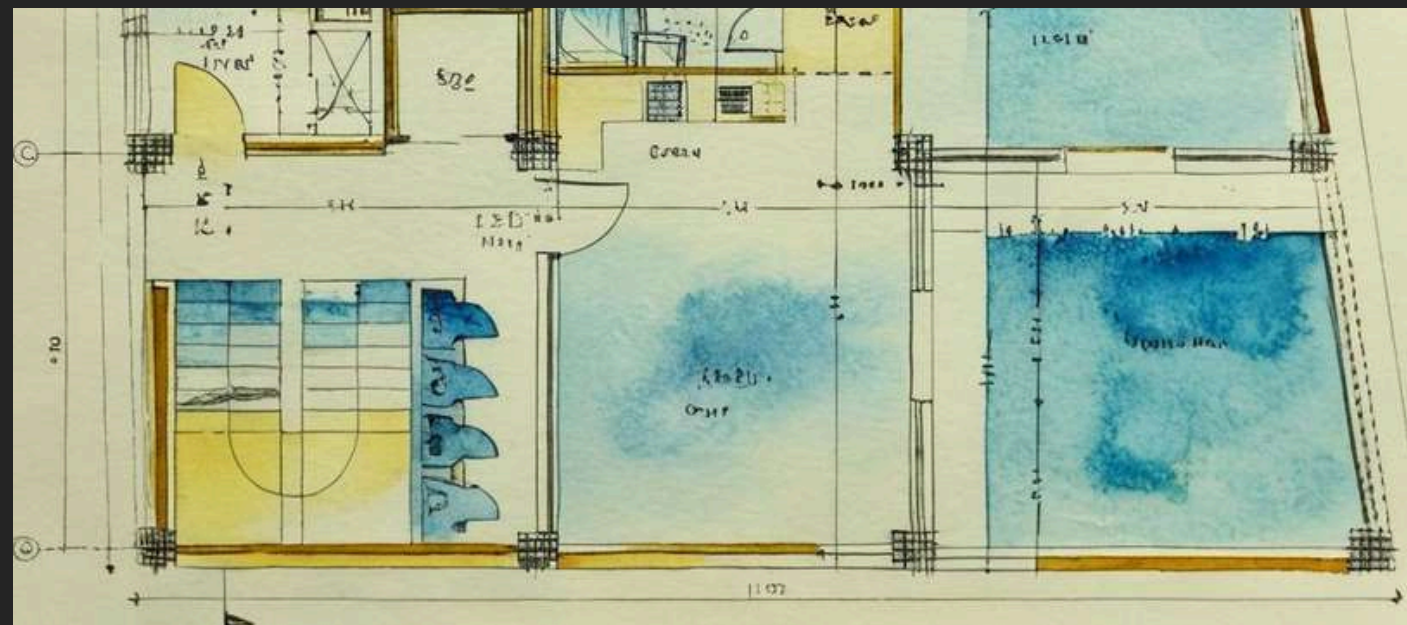
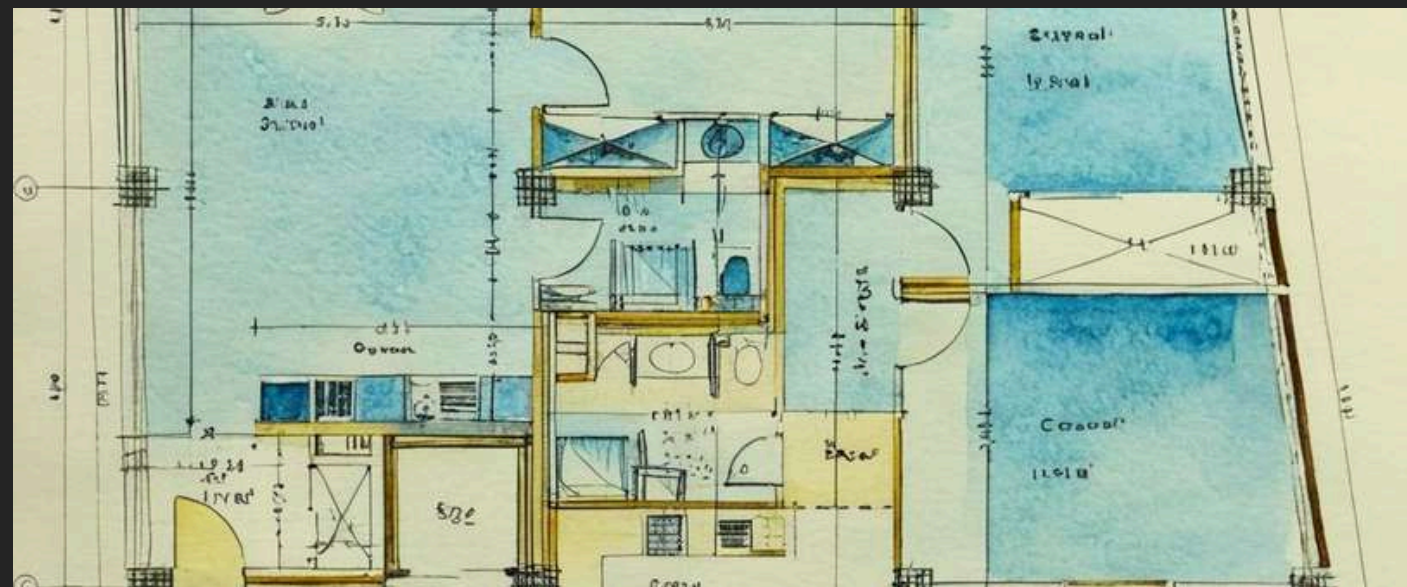
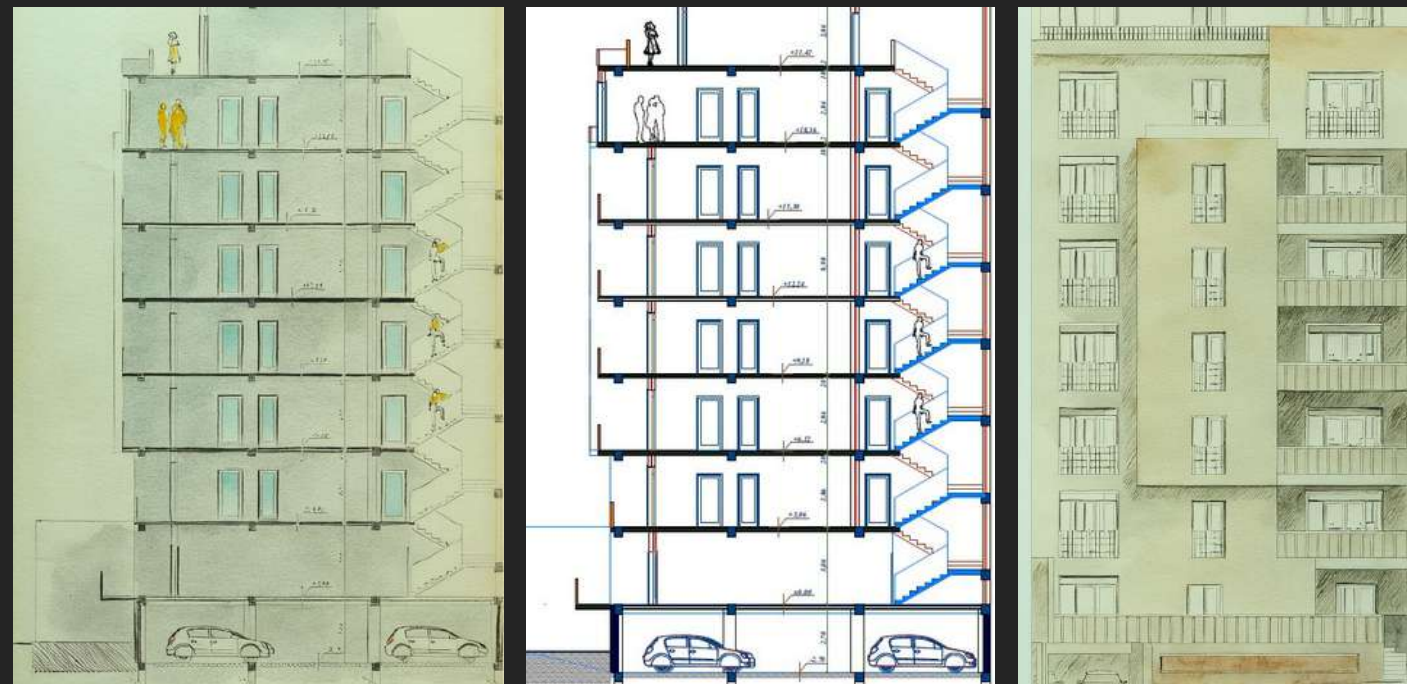
Ce projet consiste en la conception d'une résidence collective implantée sur une parcelle particulièrement étroite au cœur d'un tissu urbain dense.

L'enjeu architectural principal résidait dans l'optimisation des volumes, des circulations et des apports de lumière naturelle malgré les fortes contraintes du site. J'ai développé une architecture sobre et contemporaine, articulée autour d'une organisation verticale rationnelle permettant d'offrir des logements confortables et lumineux.

Le projet intègre des stationnements en rez-de-chaussée, des espaces extérieurs privés ainsi que de larges ouvertures favorisant les perspectives et la qualité des espaces de vie.

Une attention particulière a été portée à la fluidité des circulations verticales, à la gestion des vis-à-vis et à l'intégration harmonieuse du bâtiment dans son environnement urbain dense.

Cette réalisation illustre ma capacité à transformer les contraintes d'une parcelle complexe en une réponse architecturale cohérente, fonctionnelle et élégante.



Maison & Accessibilité PMR

Extension PMR & Réaménagement Paysager d'une Maison Individuelle — Liffré, Bretagne

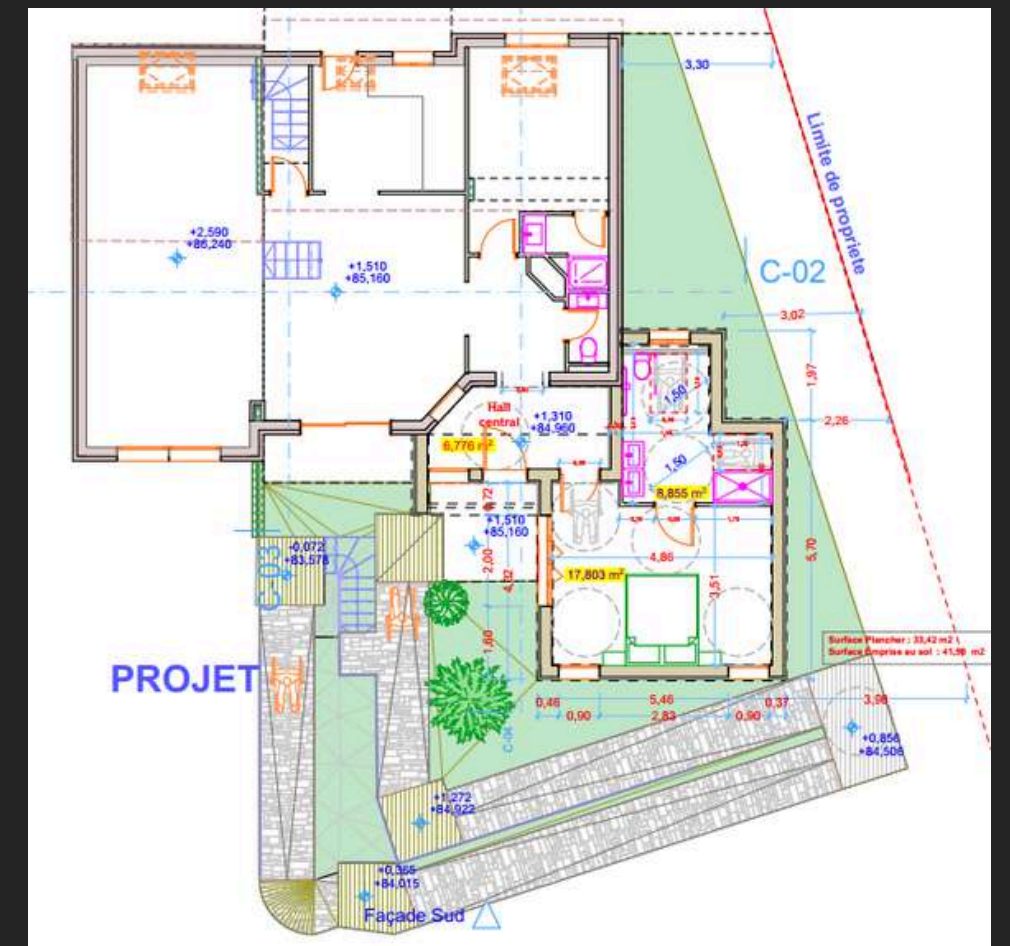
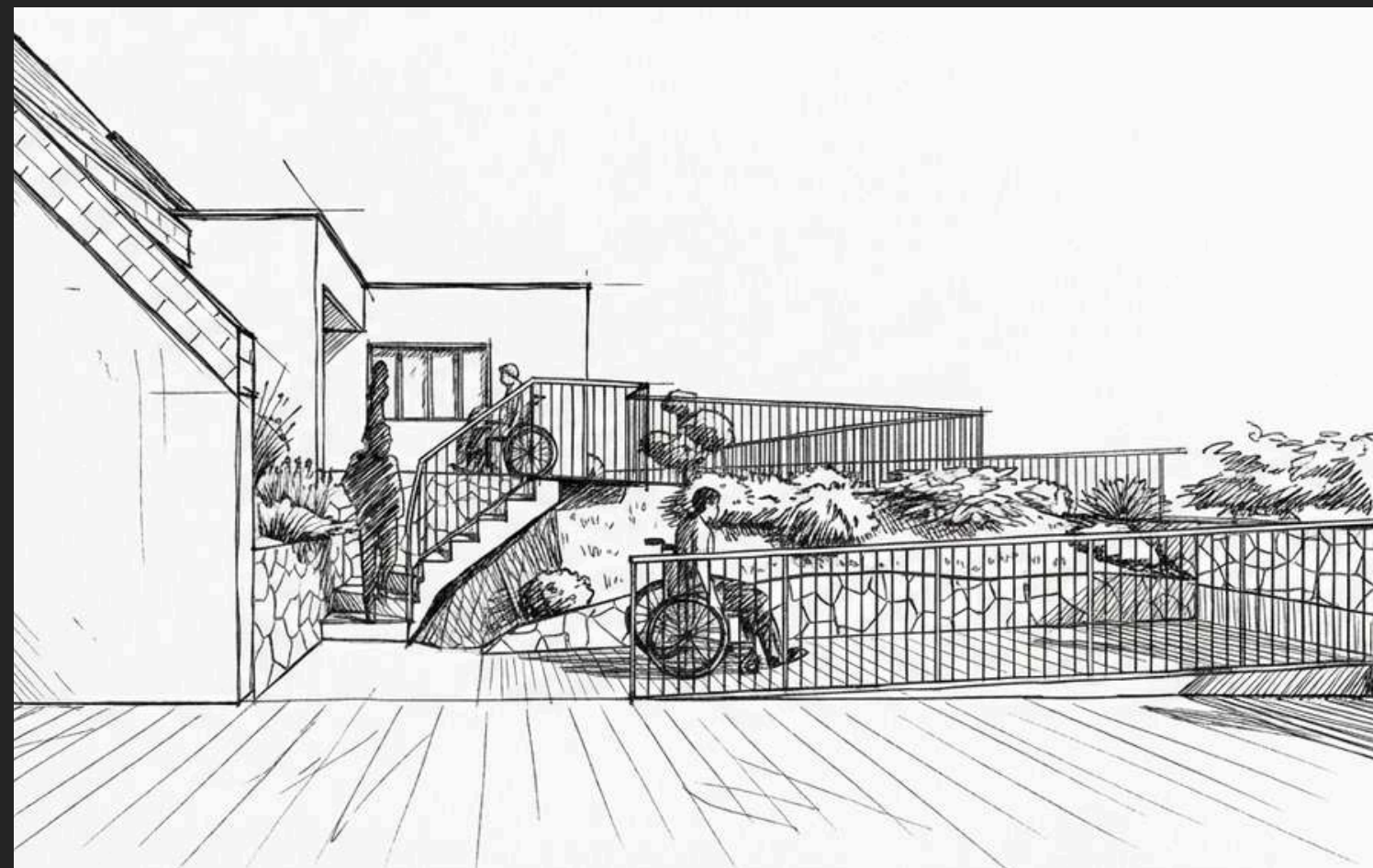
Ce projet consiste en l'extension d'une maison individuelle située à Liffré, en Bretagne, implantée en surélévation par rapport à la rue.

L'objectif principal était de créer une chambre et une salle d'eau accessibles PMR, tout en assurant une liaison fluide et confortable entre l'espace public et les nouveaux espaces de vie.

J'ai développé une rampe PMR intégrée à une composition paysagère globale, transformant la contrainte topographique du terrain en véritable élément architectural et paysager. Le parcours d'accès devient ainsi une promenade douce, rythmée par des terrasses végétalisées, des murets en pierre, des plantations et des espaces de transition extérieurs.

L'extension contemporaine dialogue avec l'architecture existante à travers une écriture sobre et élégante, associant volumes épurés, enduits clairs, ardoise naturelle et larges ouvertures tournées vers le jardin.

Le projet illustre une approche architecturale sensible, où accessibilité, confort d'usage, intégration paysagère et qualité de vie sont pensés comme un ensemble cohérent.



Architecture

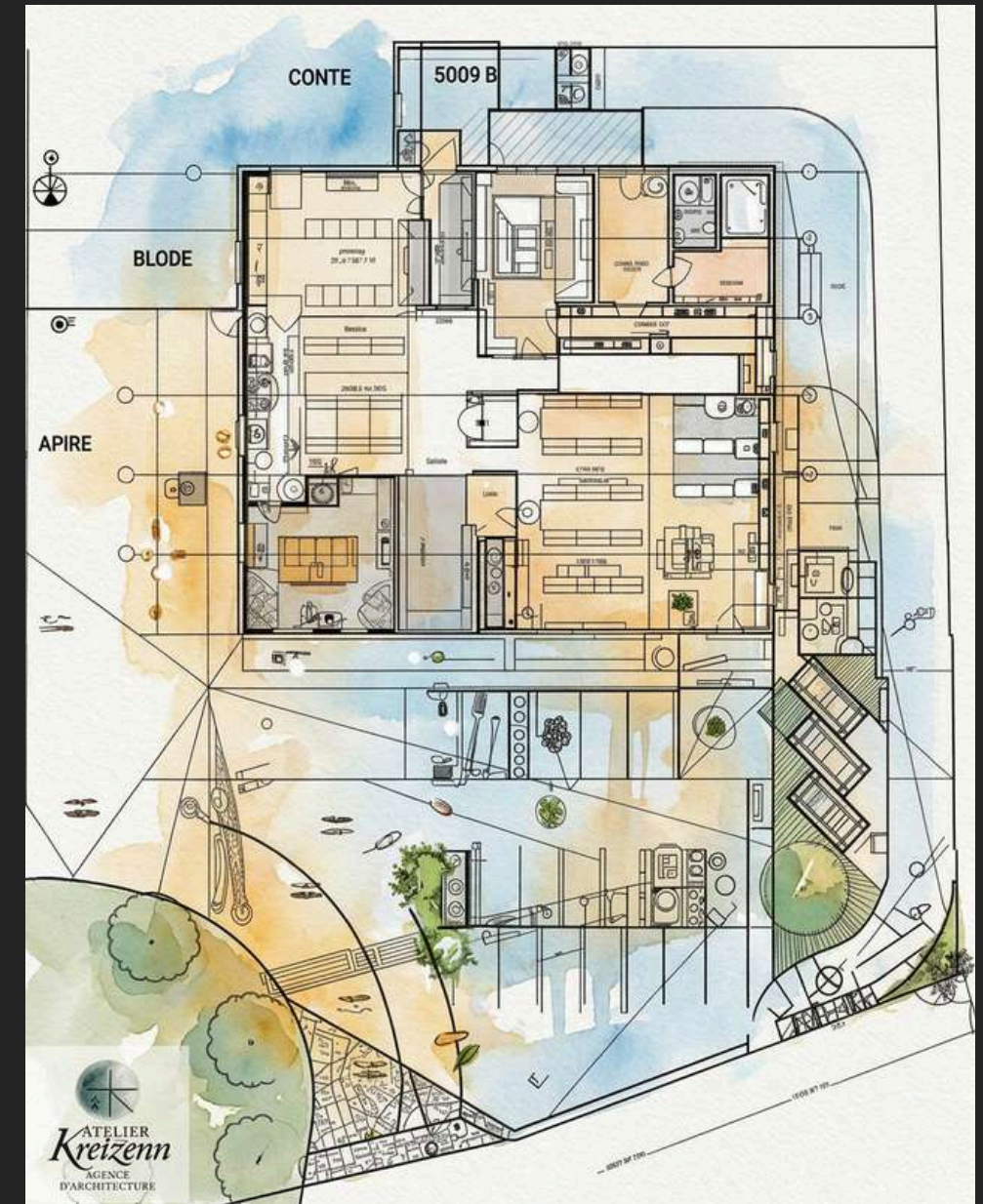
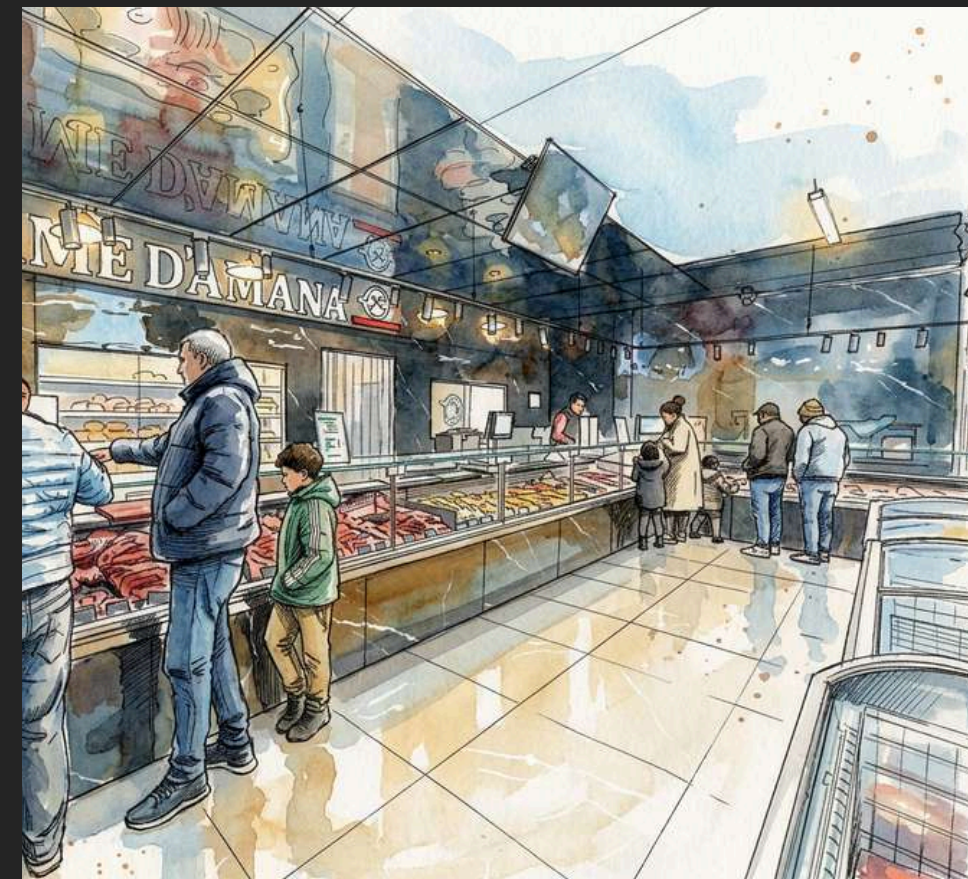
Commerciale & ERP

Réhabilitation commerciale & étude ERP à Laval
Ce projet porte sur l'aménagement et la restructuration complète d'un pôle commercial à Laval, comprenant une surface alimentaire, une boucherie, des espaces de vente spécialisés ainsi qu'un restaurant.

L'intervention architecturale a consisté à repenser intégralement l'organisation intérieure afin d'optimiser les flux clients, la visibilité commerciale et les conditions d'exploitation, tout en intégrant les exigences réglementaires liées aux ERP (Établissements Recevant du Public).

Le projet comprend également une étude ERP complète : sécurité incendie, accessibilité PMR, évacuation, unités de passage, isolement, signalétique et conformité réglementaire. L'architecture développe une écriture sobre et contemporaine, avec une façade commerciale lisible et identifiable, pensée comme un véritable repère urbain.

L'aménagement intérieur privilégie la fluidité des parcours, la mise en valeur des produits et le confort d'usage, dans une logique de fonctionnalité, de sécurité et d'attractivité commerciale.



Métamorphose d'un Habitat Pavillonnaire a Betton

Le projet concerne une extension et une surélévation d'une maison d'habitation existante, située sur la commune de Betton (Ille-et-Vilaine), en tissu résidentiel pavillonnaire.

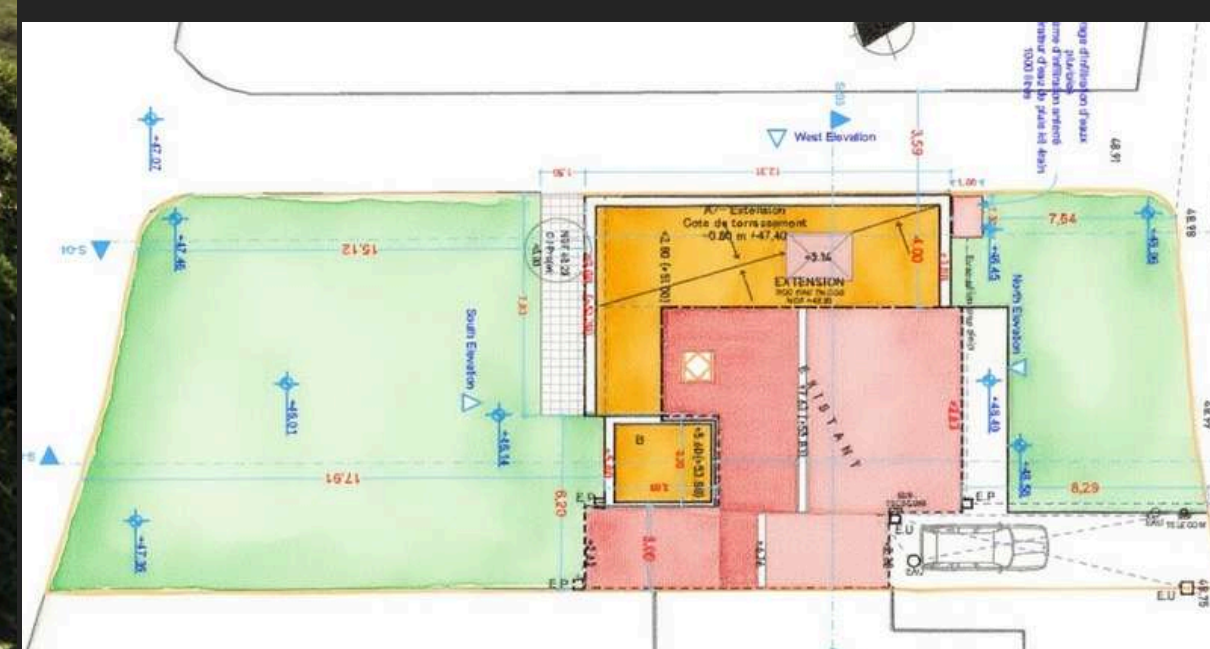
L'intervention s'inscrit dans une démarche de requalification architecturale globale, visant à adapter l'habitation aux usages contemporains tout en respectant l'échelle, les volumes et le caractère du bâti existant ainsi que son environnement immédiat.

Le projet repose sur un dialogue entre l'existant et des volumes contemporains clairement identifiés.

L'écriture architecturale distingue volontairement :

- le volume principal existant, conservé et revalorisé,
- une extension en rez-de-chaussée s'ouvrant largement sur le jardin,
- une surélévation partielle, venant restructurer les volumes et améliorer la fonctionnalité de l'étage.

Cette composition permet une lecture claire du projet, où chaque intervention est lisible sans pastiche, tout en assurant une cohérence d'ensemble.



Maison Passive Biosourcée

– La Chapelle-des-Fougeretz

Conçue par Atelier Kreizenn, cette maison passive située à La Chapelle-des-Fougeretz traduit une approche architecturale bioclimatique, sobre et durable, pensée pour offrir un confort optimal avec une très faible consommation énergétique.

Le projet associe un volume principal compact à étage et une extension contemporaine en rez-de-chaussée, mêlant bardage bois, enduits minéraux et matériaux biosourcés dans une écriture à la fois moderne et chaleureuse.

Implantée plein sud, la maison maximise les apports solaires naturels grâce à de larges ouvertures, tout en préservant l'intimité des espaces extérieurs. Les volumes intérieurs ont été optimisés autour de la lumière, de la fluidité des usages et du confort quotidien.

Conforme aux standards Passivhaus, la réalisation intègre une isolation biosourcée haute performance, une étanchéité à l'air renforcée, une VMC double flux et une conception thermique limitant fortement les besoins en chauffage.

Ce projet illustre la vision d'Atelier Kreizenn : une architecture contemporaine, enracinée et responsable, conciliant esthétique, performance énergétique et qualité de vie.

