

PORTFOLIO
QUALIFICATION PROFESSIONNELLE



SINGULIÈRE
ARCHITECTE

Loi n°77-2
du 3 janvier 1977
sur l'architecture

La création architecturale, la qualité des constructions, leur insertion harmonieuse dans le milieu environnant, le respect des paysages naturels ou urbains ainsi que du patrimoine sont d'intérêt public.

Singulière architecte s'appuie sur une solide expérience en tant qu'architecte au sein de diverses agences d'architecture.

Ces expériences m'ont permis d'acquérir une rigueur et un savoir-faire dans des domaines divers et variés tels que le logement pour des bailleurs sociaux ou des promoteurs immobiliers, le tertiaire pour des investisseurs, le médico-social ou encore le scolaire.

Convaincue du rôle social de l'architecte, le leitmotiv de l'agence est de donner du sens à un espace pour devenir un lieu de vie que les usagers s'approprient.

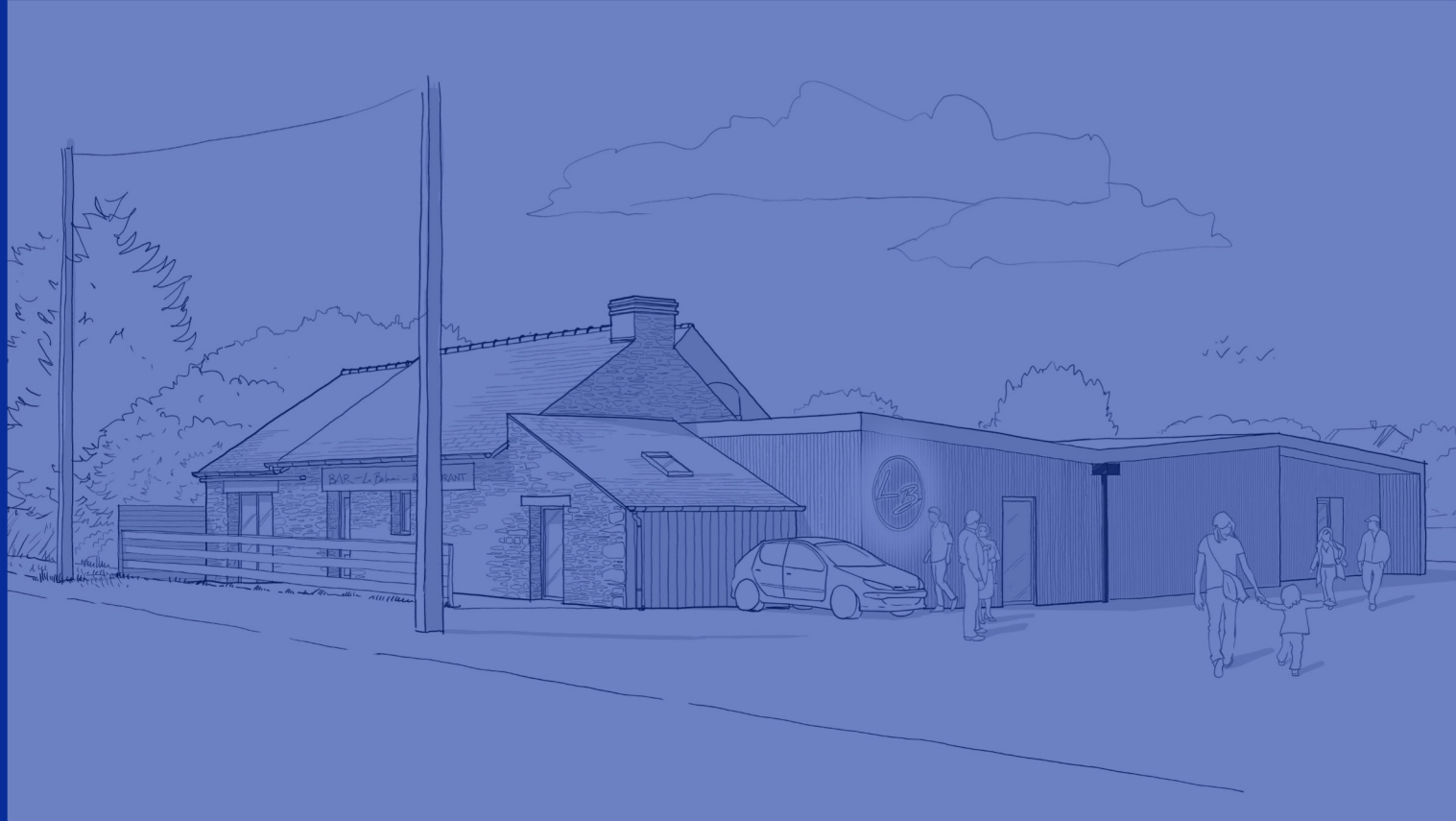
Singulière architecte a à cœur d'oeuvrer au côté des maîtres d'ouvrages et collectivités territoriales pour combattre les inégalités dans l'habitat, construire des lieux de vie inclusifs, développer une architecture de circuits-courts et explorer d'autres façons de bâtir, soutenir un urbanisme qui réconcilie nature & activité humaine et revaloriser les territoires ruraux.

Pour moi, chaque projet est unique. Aussi, je m'attache à toujours réaliser un projet fonctionnel, le projet répond à un usage; respectueux de l'environnement, du paysage, de la topographie du lieu dans lequel il s'insère; en harmonie avec le cadre bâti existant; privilégiant l'emploi de matériaux locaux et sains pour les

occupants du lieu et l'environnement (circuits courts, filières locales,...).

L'agence accompagne les particuliers et les commanditaires publics ou privés. Un projet se construit autour d'un dialogue et en étant à l'écoute des besoins de la maîtrise d'ouvrage.

Une architecte engagée pour un cadre de vie de qualité pour tous.





SALON DE THÉ / PETITE RESTAURATION



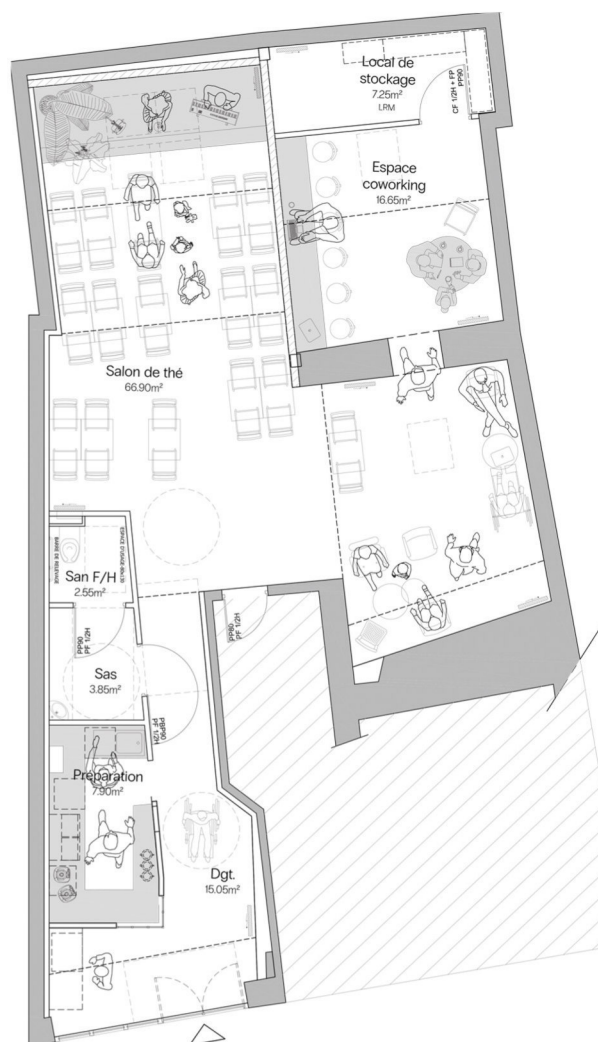
Le projet fait l'objet d'un changement de destination d'une ludothèque vers un salon de thé où s'effectue l'accueil d'une clientèle au cœur du bourg de Châteaugiron.

L'établissement est un ERP de type N avec activité de type M de 5ème catégorie.

L'existant est réhabilité en conservant les volumes et l'aspect architectural. Il s'agit de l'aménagement d'un établissement dans un immeuble existant.

Le salon de thé sera composé :

- d'un sas d'entrée qui permet d'accueillir la clientèle,
- d'un espace de préparation réservé au personnel,
- d'un sanitaire PMR,
- d'une salle dotée de trois ambiances distinctes :
 - un espace « ambiance Jardin d'hiver »,
 - un espace « ambiance British »,
 - un espace réservé au travail seul ou en groupe dans un environnement calme et confortable.
- un local de stockage.



TYPOLOGIE
CHR - CAFÉS-HOTELS-RESTAURANTS

LOCALISATION
CHATEAUGIRON (35)

DATE
2026

MAITRISE D'OUVRAGE
PRIVÉE

ARCHITECTE
SINGULIÈRE ARCHITECTE

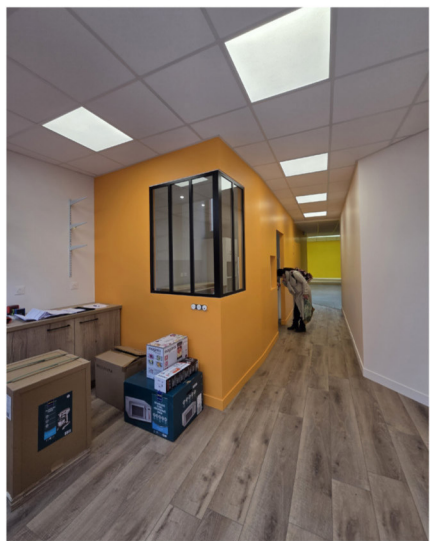
MISSION
COMPLÈTE | CHANTIER LIVRÉ

MONTANT DES TRAVAUX
79 900€ HT

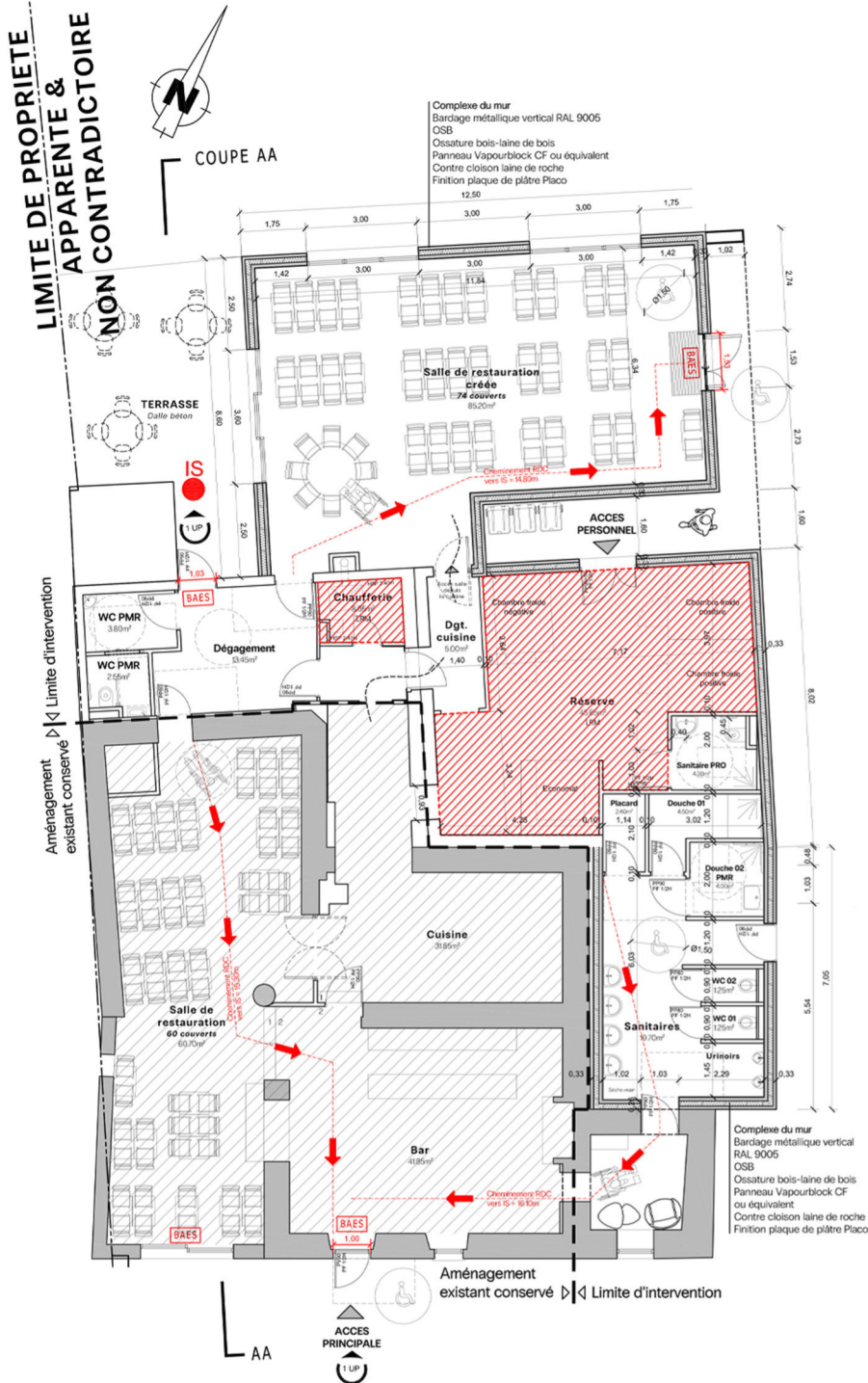
SURFACE
125M²



L'établissement a été isolé des tiers superposés et contigus par des murs et des planchers coupe-feu de degré 1H00.



EXTENSION D'UN BAR-RESTAURANT



Le projet porte sur l'extension du restaurant d'une surface de 173,25m² (surface utile) pouvant accueillir 64 couverts supplémentaires portant ainsi la capacité d'accueil de l'établissement à 134 places.

L'objectif du projet consiste d'une part à augmenter la capacité d'accueil du restaurant pour répondre à une demande croissante sur cet axe routier fréquenté et d'autre part à créer un ensemble bâti cohérent, unifié et homogène.

Pour se faire, la réserve sera démolie afin de construire une extension qui s'adosse à la construction originelle façade est et nord.

Le projet prévoit :

- la réfection des sanitaires et des douches existantes,
- la réfection de la réserve,
- la création d'une salle supplémentaire localisée au nord du terrain à l'emplacement actuel de la terrasse.

Le but est de proposer un restaurant offrant un confort accru pour les usagers et améliorer l'usage pour le personnel.

TYPLOGIE
CHR

LOCALISATION
BAIN-DE-BRETAGNE (35)

DATE
2026

MAITRISE D'OUVRAGE
PRIVÉE

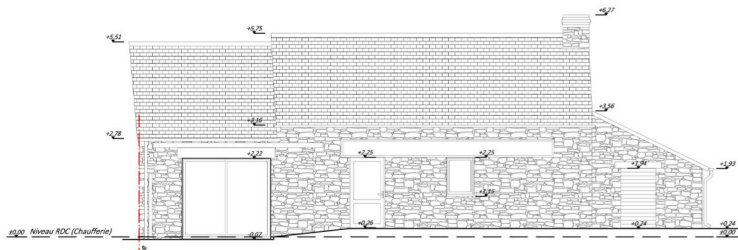
ARCHITECTE
SINGULIÈRE ARCHITECTE

MISSION
COMPLÈTE |
ESQ - AVP - PC - AT - PRO
SANS SUITE

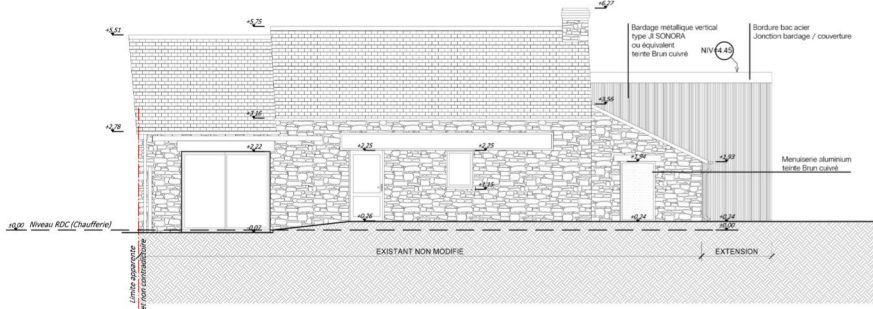
MONTANT DES TRAVAUX
405 755€ HT
(HORS ENSEIGNE &
CHAMBRE FROIDE)

SURFACE
175M² - SU

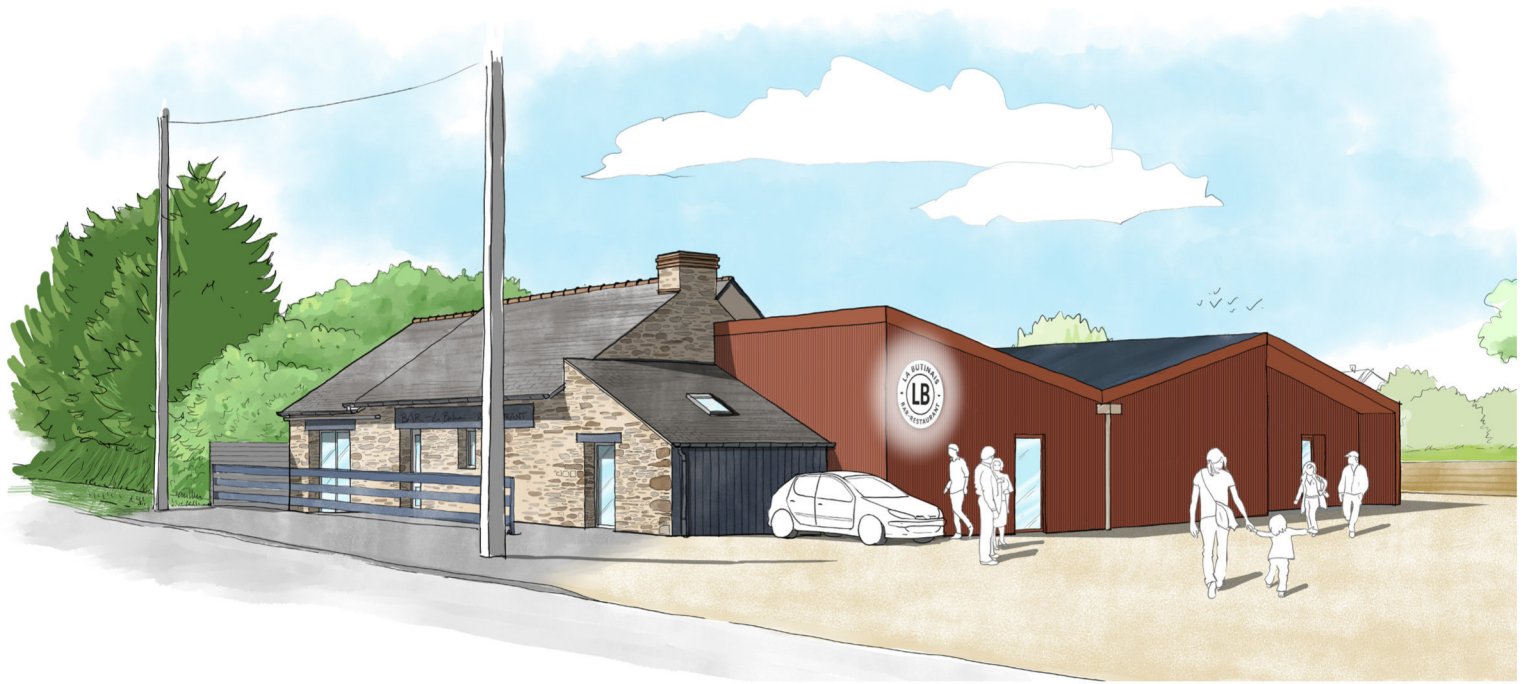


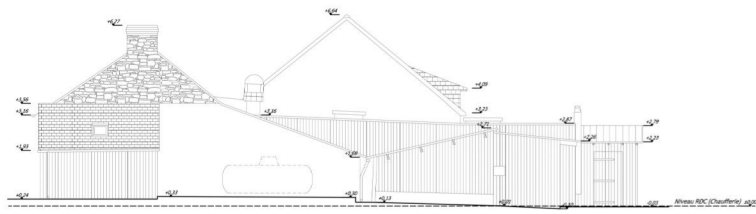


AVANT

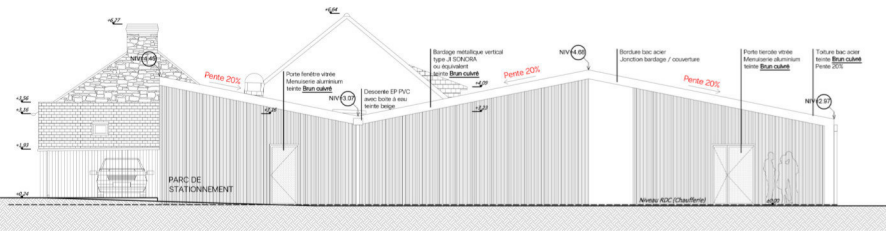


APRES





AVANT



APRES



TYPLOGIE
LOGEMENT+ ESPACE COMMERCIAL

LOCALISATION
LA CHAPELLE-BOUËXIC (35)

DATE
2023

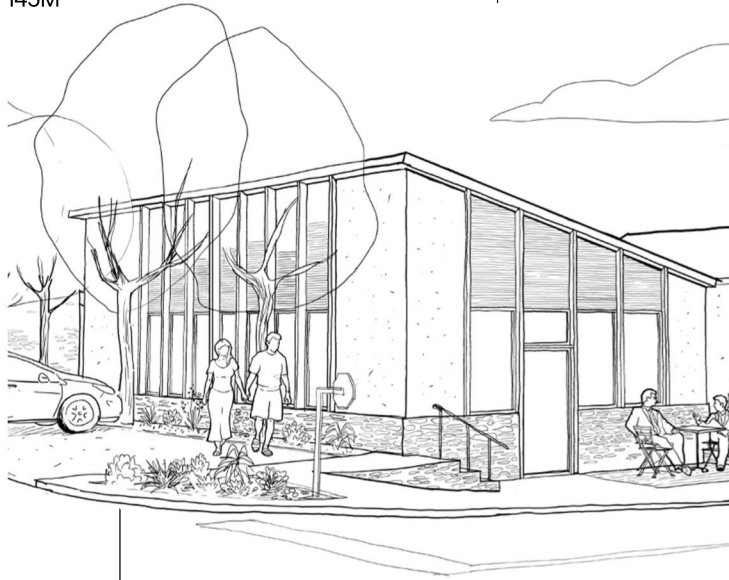
MAITRISE D'OUVRAGE
MAIRIE DE LA CHAPELLE-BOUËXIC

ARCHITECTE
SINGULIERE ARCHITECTE

MISSION
CONCOURS D'IDEES | SANS SUITE

MONTANT DES TRAVAUX
337 460€ HT

SURFACE
145M²



Les façades sont dressées selon un ordonnancement classique :

> Pour la cellule commerciale :

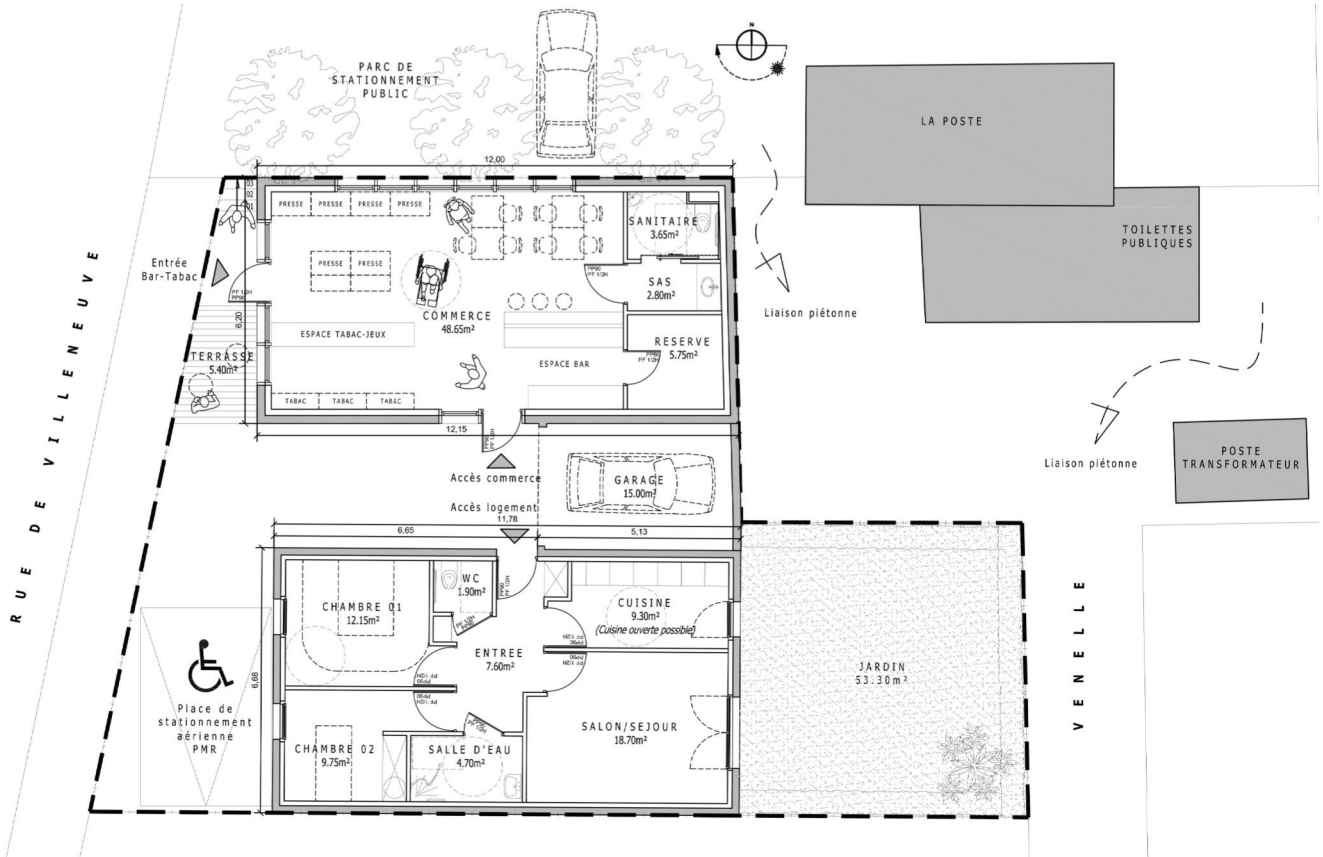
- un soubassement marqué en parement pierre qui rappelle les murets en pierre de schiste de la région,
- le corps principal du bâtiment en enduit minéral,
- la couverture en ardoise,
- un jeu de tasseaux bois verticaux dans lesquels les baies s'inscrivent vient rompre l'aspect traditionnel et élance les proportions vers le haut,
- bardage bois pose horizontale dans le prolongement des ensembles menuisés essence douglas ou chataignier, qui sont des essences locales.

> Pour le logement :

La volumétrie est identique à la cellule commerciale, l'ensemble forme un tout cohérent qui se répond en miroir. Le volume du garage, véritable trait d'union entre la cellule commerciale et le logement offre une respiration entre les deux volumes. La conception du logement permet d'envisager une flexibilité architecturale pour répondre rapidement aux transformations de l'usage du bâtiment si nécessaire.

Il peut être envisagé de transformer le logement en une cellule commerciale supplémentaire si les besoins de la commune évoluent.

CONSTRUCTION D'UN ESPACE COMMERCIAL
& D'UN LOGEMENT TYPE T3





TYPOLOGIE
LOGEMENT

LOCALISATION
PLEUDIHEN-SUR-RANCE (22)

DATE
2026

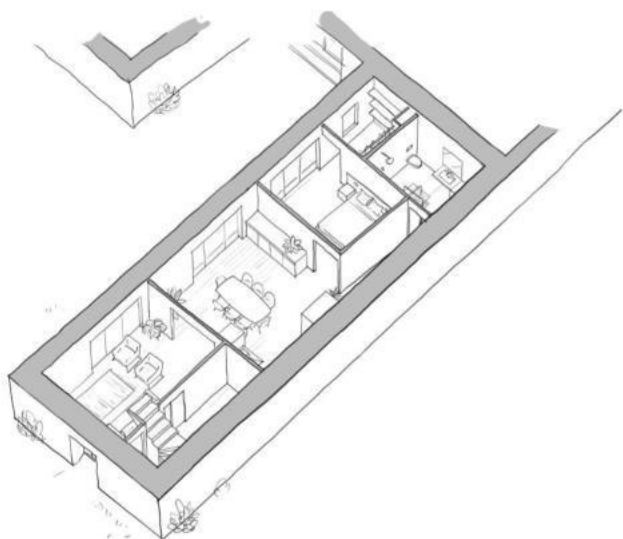
MAITRISE D'OUVRAGE
PRIVÉE

ARCHITECTE
SINGULIERE ARCHITECTE

MISSION
COMPLÈTE
DET EN COURS

MONTANT DES TRAVAUX
224 500€ HT

SURFACE
165M²



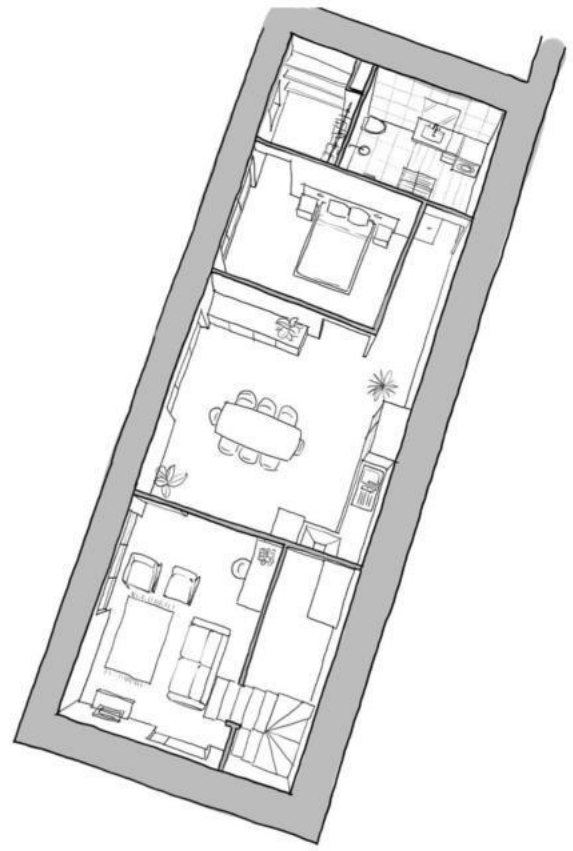
Ce projet s'inscrit dans une démarche de **maintien à domicile, prenant en compte les besoins spécifiques liés à la perte d'autonomie.**

Ce projet d'aménagement et d'adaptation du domicile a de multiples enjeux :

- permettre aux propriétaires de continuer à vivre chez eux dans un environnement familial en préservant les liens de proximité avec leurs proches et leurs voisins ;
- **assurer la sécurité, prévenir les accidents** (limiter les risques de chutes) **et améliorer la qualité de vie des occupants** en proposant un agencement avec une salle d'eau adaptée (siège de douche, barres d'appui, toilette rehaussé, etc.) ;
- **faciliter les déplacements pour maintenir la mobilité et l'indépendance des seniors.**

REHABILITATION D'UNE DÉPENDANCE
EN LOGEMENT DE PLAIN-PIED



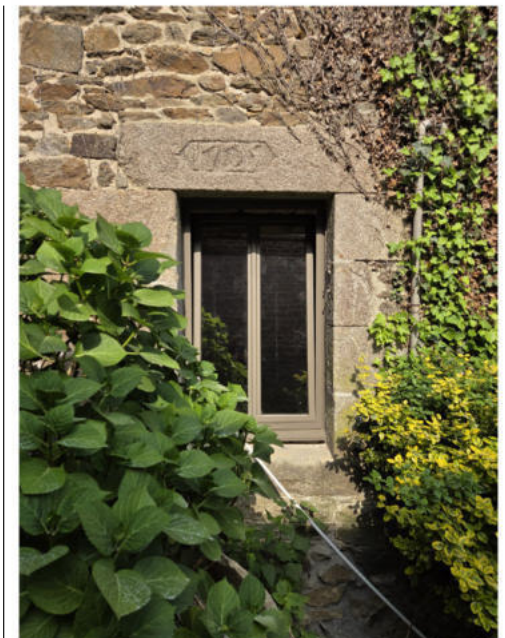


L'objectif est de préserver le caractère architectural originel de la construction tout en proposant un cadre de vie confortable et sécurisant pour ses occupants.

La maison sera réalisée avec des matériaux nobles, sains et pérennes :

- des menuiseries extérieures en aluminium RAL 7006 gris-beige,
- une isolation en laine de bois pour les rampants R=7,2,
- une isolation en laine de coton pour les combles perdus R=10.

Site classé : NATURA 2000 Estuaire de la Rance
Architecte des bâtiments de France consulté



TYPOLOGIE
LOGEMENT

LOCALISATION
SAINT-JOUAN-DES-GUERETS (35)

DATE
2026

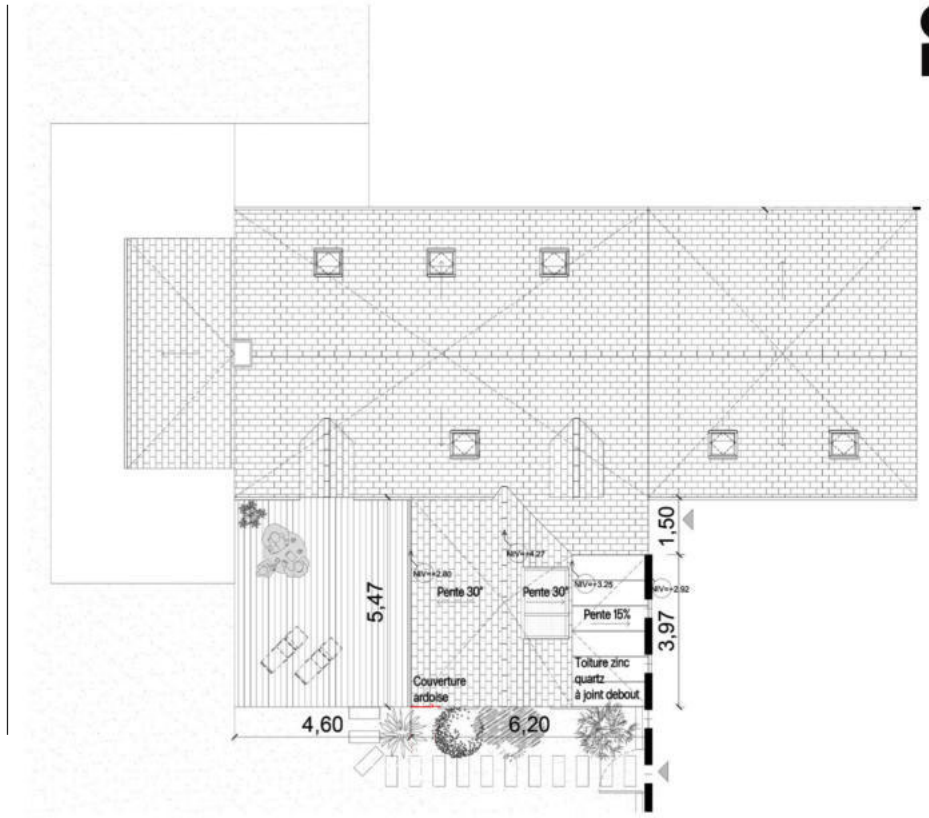
MAITRISE D'OUVRAGE
PRIVÉE

ARCHITECTE
SINGULIÈRE ARCHITECTE

MISSION
PARTIELLE | ESQ - AVP - PC
PERMIS DE CONSTRUIRE ACCORDÉ
PROJET SITUÉ AU SEIN DU PÉRIMÈTRE
DES ABORDS D'UN MONUMENT HISTORIQUE

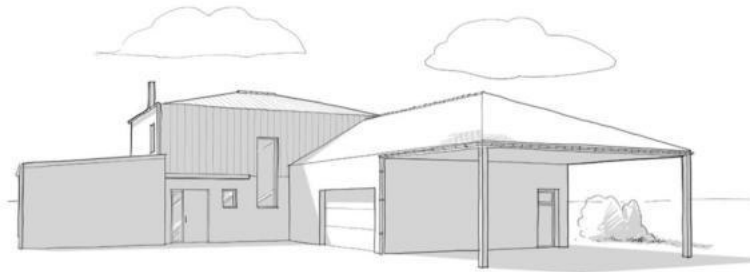
MONTANT DES TRAVAUX
NC

SURFACE
22M²



EXTENSION D'UNE
MAISON INDIVIDUELLE





Le projet prévoit la construction d'une maison individuelle de type T5 répartie sur deux niveaux (R+1).

Un soin particulier sera apporté au choix des matériaux, tant sur le plan environnemental que durable.

La maison sera réalisée avec des matériaux nobles, sains et pérennes :

- une couverture zinc prépatiné noir à joint debout pour la maison principale,
- un bardage zinc prépatiné noir à joint debout pour les façades nord et sud du volume de l'étage,
- une couverture ardoise pour le garage et le porche,
- des menuiseries extérieures en aluminium RAL 9005,
- des gouttières et descentes EP en zinc,
- une isolation thermo-acoustique en fibres de chanvre, coton et lin pour le doublage des murs,
- une isolation en ouate de cellulose pour les combles perdus,
- un enduit minéral.



TYPOLOGIE
LOGEMENT

LOCALISATION
LA CHAPELLE-BOUËXIC (35)

DATE
2025

MAITRISE D'OUVRAGE
PRIVÉE

ARCHITECTE
SINGULIÈRE ARCHITECTE

MISSION
PARTIELLE | ESQ - AVP - PC
PERMIS DE CONSTRUIRE ACCORDÉ

MONTANT DES TRAVAUX
NC

SURFACE
205M²

TYPLOGIE
LOGEMENT

LOCALISATION
BRIELLES (35)

DATE
2025

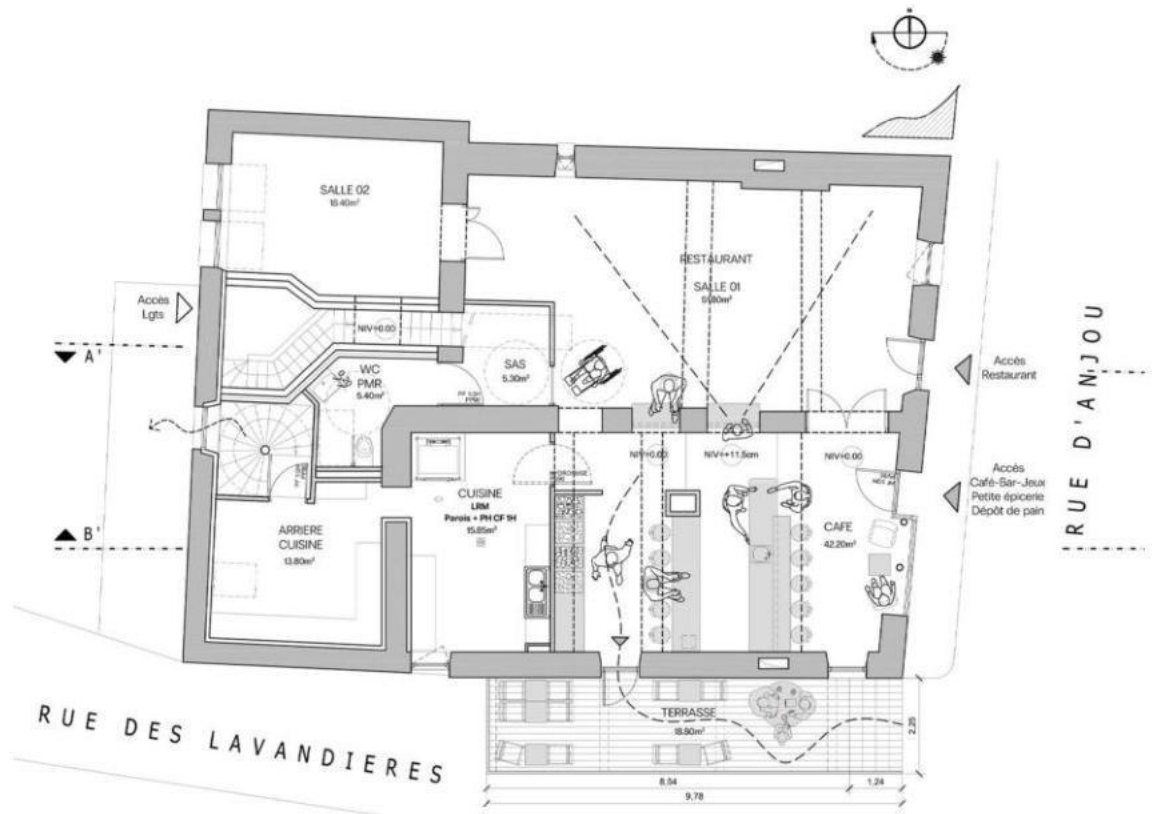
MAITRISE D'OUVRAGE
MAIRIE DE BRIELLES

ARCHITECTE
SINGULIERE ARCHITECTE

MISSION
COMPLÈTE
APD EN COURS

MONTANT DES TRAVAUX
396 400€ HT

SURFACE
425M²

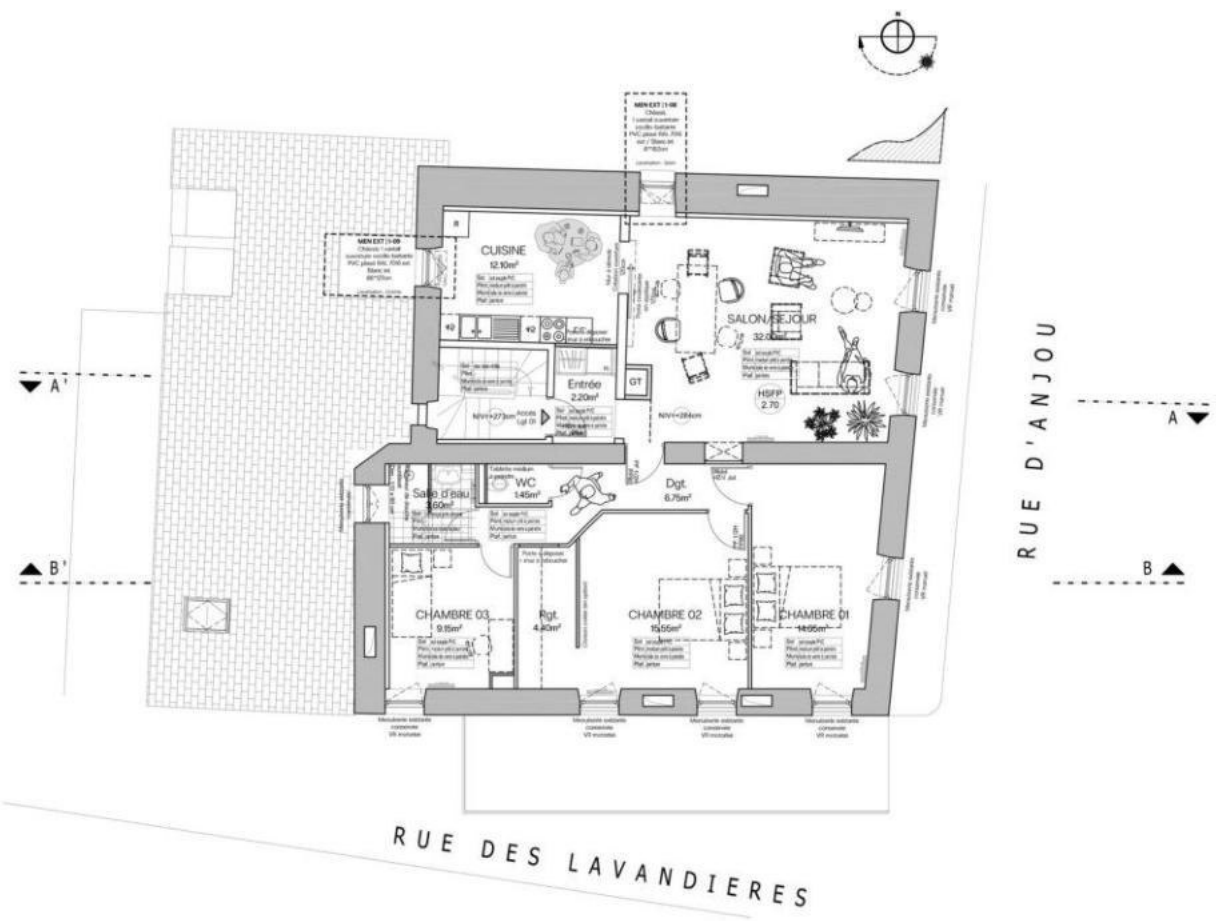


REHABILITATION D'UN BÂTIMENT COMMUNAL COMPRENANT UN RESTAURANT ET DEUX LOGEMENTS





REHABILITATION D'UN BÂTIMENT COMMUNAL
COMPRENANT UN RESTAURANT ET DEUX LOGEMENTS





La municipalité, propriétaire du bâtiment, souhaite réhabiliter le local commercial et les logements afin de revitaliser le centre-bourg et proposer des services de proximité aux habitants de la commune qui en expriment le besoin.

Les objectifs sont de :

- proposer un service de restauration, bar, traiteur associés à de nouveaux services tels que : dépôt de pain, relais colis, etc.

La commune souhaite également étudier la possibilité d'offrir une terrasse aux clients du restaurant.

- rénover, en priorité, le logement du R+1 pour le futur preneur du local commercial.

La rénovation du logement du 2ème étage est en tranche conditionnelle.

Le bâtiment qui accueille un commerce est un Établissement recevant du public de type N de 5ème catégorie (restaurant, café, bars) avec activité de type M (magasin).

Au regard des communes comparables, nous préconisons un commerce regroupant :

- un espace dépôt de pain,
- un espace restauration,
- un café-débit de boisson,
- un espace petite épicerie de proximité

Un commerce multi-activités qui regroupe plusieurs services en un seul lieu.

La transformation de cet ancien bar-restaurant en commerce multi-activités peut être un véritable levier de développement pour la commune.

Cela permet de maintenir une offre de services de proximité diversifiée et répondant aux besoins des habitants.

Les enjeux sont multiples :

- lutter contre la vacance commerciale,
- diversifier l'offre de service,
- renforcer l'attractivité de la commune,
- renforcer le lien social dans cette commune rurale.

Concernant les logements communaux, situés respectivement au premier étage et sous les combles, ces derniers seront mis aux normes en vigueur (électricité, plomberie, ventilation) et rafraîchis (peinture, revêtement de sol souple, faïence).

Le projet prévoit :

· l'amélioration du confort d'usage pour les futurs preneurs avec des espaces

« servants » repensés,

· le réagencement du local commercial côté activités multi-services pour ouvrir l'espace et bénéficier davantage de l'apport de lumière naturelle avec en option la création d'une terrasse sur pilotis rue des Lavandières,

· des travaux d'amélioration des performances énergétiques,

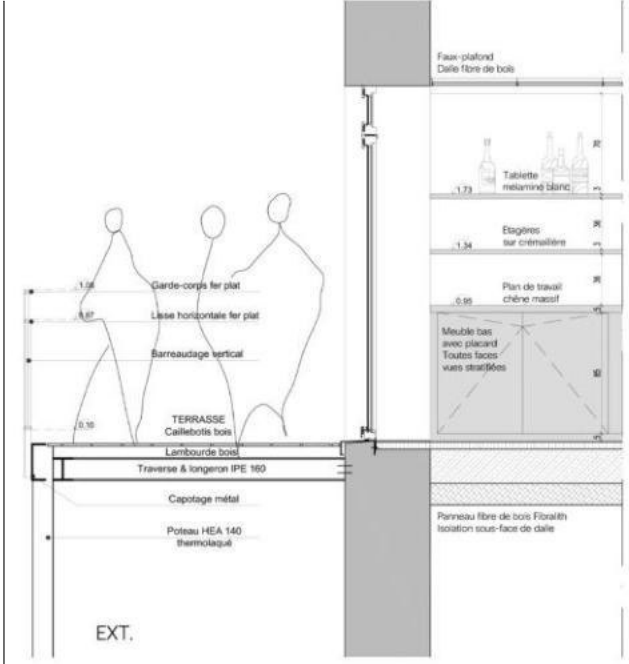
· le choix d'équipements économes en énergie : luminaires, radiateurs basse consommation, VMC régulée.

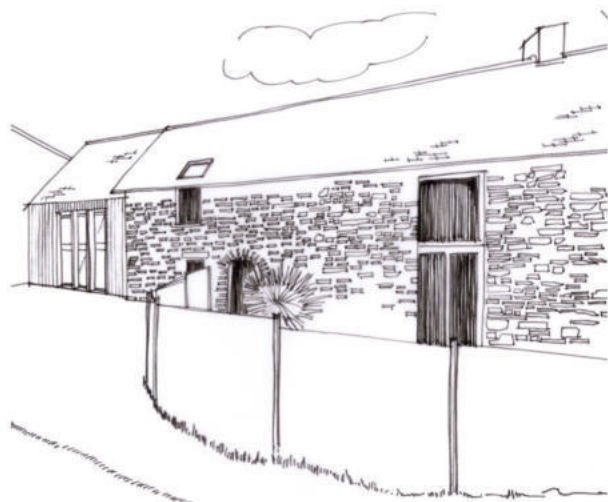
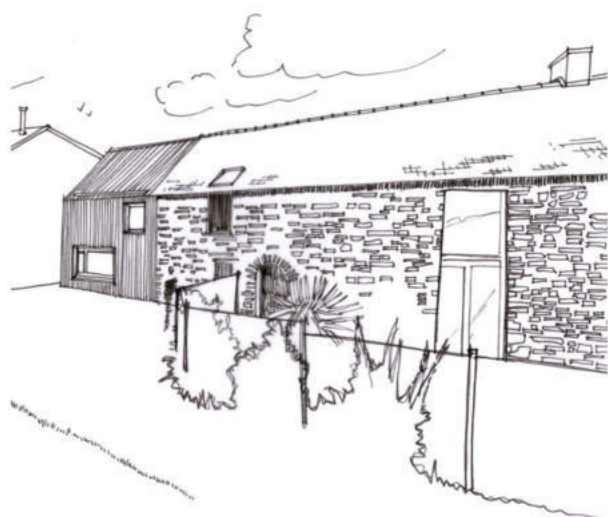
· l'amélioration de l'isolation acoustique dans l'espace bar / petite épicerie / dépôt de pain.

Les matériaux biosourcés et géo-sourcés ont été privilégiés, notamment par :
- planche agricole douglas CL3 pour l'habillage des comptoirs,
- un faux-plafond intérieur en fibre de bois,
- un revêtement de sols en linoléum pour les logements,
- des peintures avec Eco-label européen ou NF Environnement.

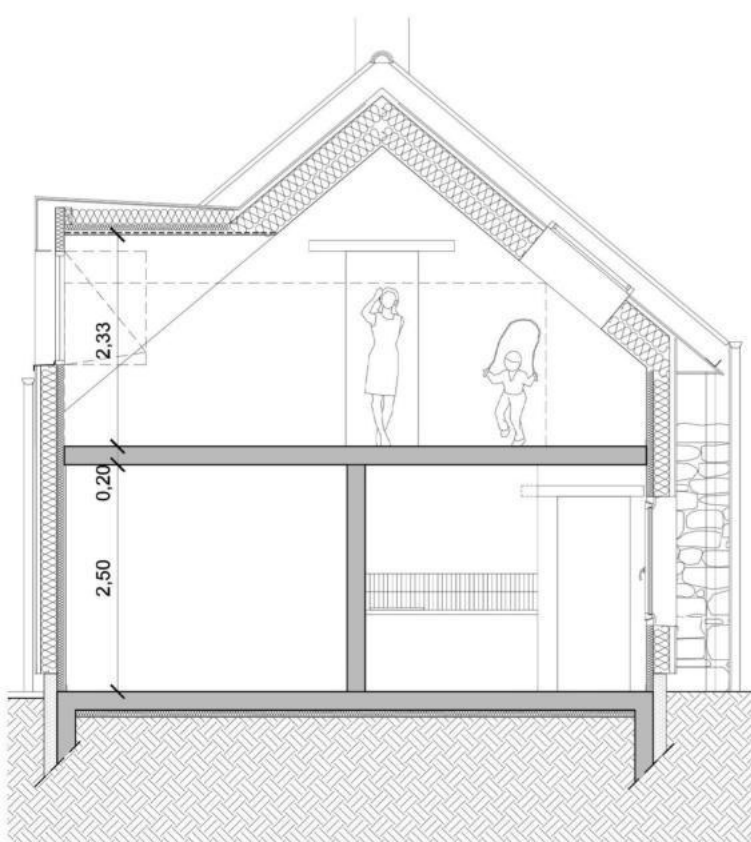


REHABILITATION D'UN BÂTIMENT COMMUNAL
COMPRENANT UN RESTAURANT ET DEUX LOGEMENTS





EXTENSION D'UNE LONGÈRE BRETONNE



TPOLOGIE
LOGEMENT

LOCALISATION
GUIGNEN (35)

DATE
2025

MAITRISE D'OUVRAGE
PRIVÉE

ARCHITECTE
SINGULIÈRE ARCHITECTE

MISSION
PARTIELLE | ESQ - AVP - PC
PERMIS DE CONSTRUIRE ACCORDÉ

MONTANT DES TRAVAUX
NC

SURFACE
52M²



RÉNOVATION D'UNE MAISON INDIVIDUELLE



TYPOLOGIE
LOGEMENT

LOCALISATION
RENNES (35)

DATE
2025

MAITRISE D'OUVRAGE
PRIVÉE

ARCHITECTE
SINGULIÈRE ARCHITECTE

MISSION
COMPLÈTE

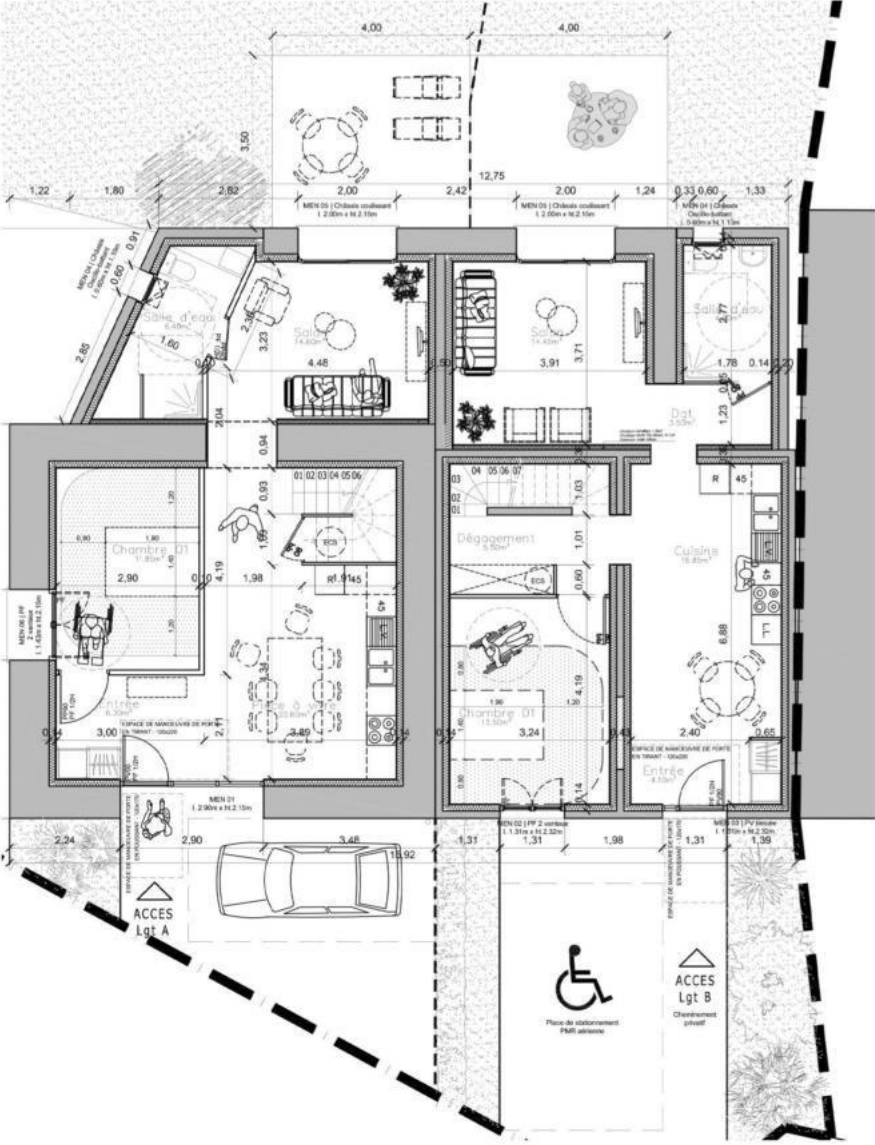
MONTANT DES TRAVAUX
197 000€ HT

SURFACE
145M²





REHABILITATION D'UN CORPS DE FERME EN DEUX MAISONS MITOYENNES



TYPOLOGIE
LOGEMENT

LOCALISATION
BAIN-DE-BRETAGNE (35)

DATE
2024

MAITRISE D'OUVRAGE
PRIVE

ARCHITECTE
SINGULIERE ARCHITECTE

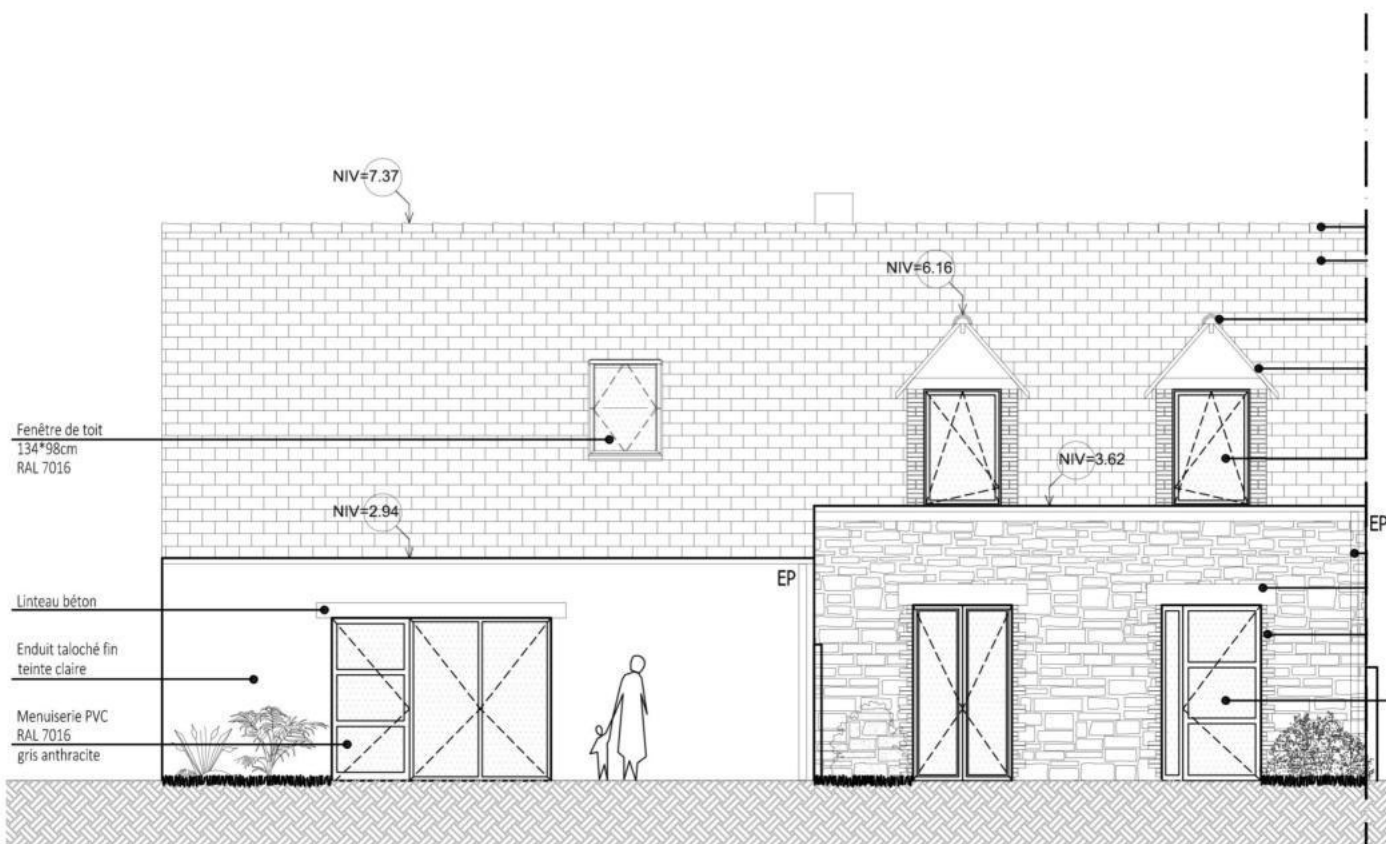
MISSION
PARTIELLE | ESQ - AVP - PC
PERMIS DE CONSTRUIRE ACCORDE

MONTANT DES TRAVAUX
200 000€ HT

SURFACE
219M²



Le projet prévoit la rénovation du bâti ancien et la création de deux logements mitoyens.
La surface de plancher du projet est de 219m².
Chaque maison, répartie sur deux niveaux de type T4, totalise une surface utile de 95m² environ.
Chaque logement dispose d'un accès indépendant, d'une terrasse en béton, d'un jardin et de deux places de stationnement aériennes.
La composition des façades est régulière.
Les ouvertures sont simples et leur répartition est systématique : les baies de l'étage sont axées sur celles du rez-de-chaussée.
Les percements sont réguliers de forme rectangulaire plus haut que large.
L'objectif est de préserver le caractère architectural original de la construction.
Aussi, les lucarnes créées, côté voie communale, s'inscrivent dans l'épannelage des lucarnes des maisons voisines.



TYPOLOGIE
LOGEMENT

LOCALISATION
BRUZ (35)

DATE
2024

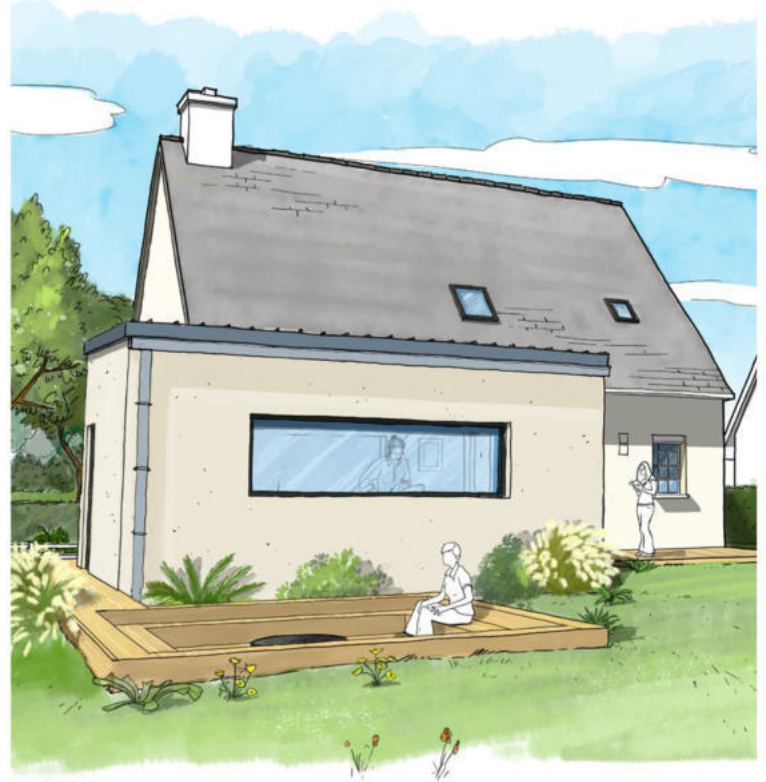
MAITRISE D'OUVRAGE
PRIVÉE

ARCHITECTE
SINGULIÈRE ARCHITECTE

MISSION
COMPLÈTE

MONTANT DES TRAVAUX
NC

SURFACE
28M²



AVANT

APRES



EXTENSION D'UNE MAISON INDIVIDUELLE



Une cuisine lumineuse et fonctionnelle largement ouverte sur le jardin.





TYPLOGIE
LOGEMENT

LOCALISATION
RENNES (35)

DATE
2024

MAITRISE D'OUVRAGE
PRIVÉE

ARCHITECTE
SINGULIÈRE ARCHITECTE

MISSION
COMPLÈTE

MONTANT DES TRAVAUX
96 150€ HT

SURFACE
110M²

RÉNOVATION D'UNE
MAISON INDIVIDUELLE







TYPOLOGIE
GÎTE RURAL

LOCALISATION
TALENSAC (35)

DATE
2026

MAITRISE D'OUVRAGE
PRIVÉE

ARCHITECTE
SINGULIÈRE ARCHITECTE

MISSION
PARTIELLE ÉLARGIE |
ESQ - AVP - PC - PRO - DCE - ACT

MONTANT DES TRAVAUX
577 000€ HT

SURFACE
285M² - SHAB

RÉHABILITATION D'UN CORPS DE FERME EN GÎTE RURAL



L'objectif du projet consiste à réhabiliter la longère existante en vue de réaliser un gîte rural à destination des personnes à mobilité réduite.

La volonté des exploitants et d'offrir un cadre où les aidants, les personnes en situation de handicap, leurs familles et amis puissent se ressourcer en bénéficiant d'un hébergement adapté à l'accueil de personnes handicapées.

Le projet consiste à réaliser deux gîtes dont l'effectif total est limité à 15 personnes. Le but est d'obtenir le label « Tourisme et Handicaps » et d'offrir un lieu de villégiature à la campagne accessible à tous, quelque soit le handicap, la maladie ou l'âge. Une salle Snoezelen complète cet ensemble.

Le volume bâti existant est inchangé, le but est de préserver le caractère architectural originel de la construction.

La réhabilitation s'effectue au sein du bâti existant conservé.

Les lucarnes pendantes dites gerbières sont conservées à l'identique.

La couverture existante en ardoise est conservée. Le faitage en tuiles faitière existant est conservé.

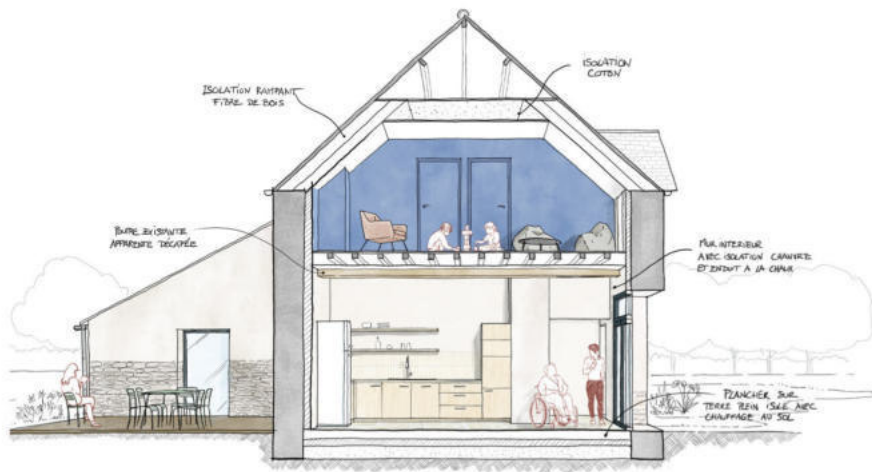
Seules les couvertures en plaque de fibrociment (façade nord) seront déposées et remplacées par un bac acier imitation zinc à joint debout RAL 7016 (teinte gris anthracite).

Des fenêtres de toit seront posées pour éclairer les chambres et les salles d'eau sous les combles.

Un soin particulier sera apporté au choix des matériaux, tant sur le plan environnemental que durable.

Le projet sera réalisé avec des matériaux nobles, sains et pérennes.





L'objectif est de réaliser une réhabilitation avec des matériaux naturels et écologiques tels que :

- une isolation en briques de chanvre pour l'isolation thermique des murs périphériques,
- une isolation en laine de bois pour les rampants sous toiture,
- une isolation en ouate de cellulose ou équivalent pour les combles perdus ,
- un enduit à la chaux pour les murs extérieurs et intérieurs qui laisse respirer le bâti ancien.

Les façades seront recouvertes d'un enduit à la chaux dans une teinte identique à l'enduit réalisé partiellement.

Les gouttières seront traitées en zinc et les descentes d'eaux pluviales en PVC beige dito les descentes existantes sur l'habitation.

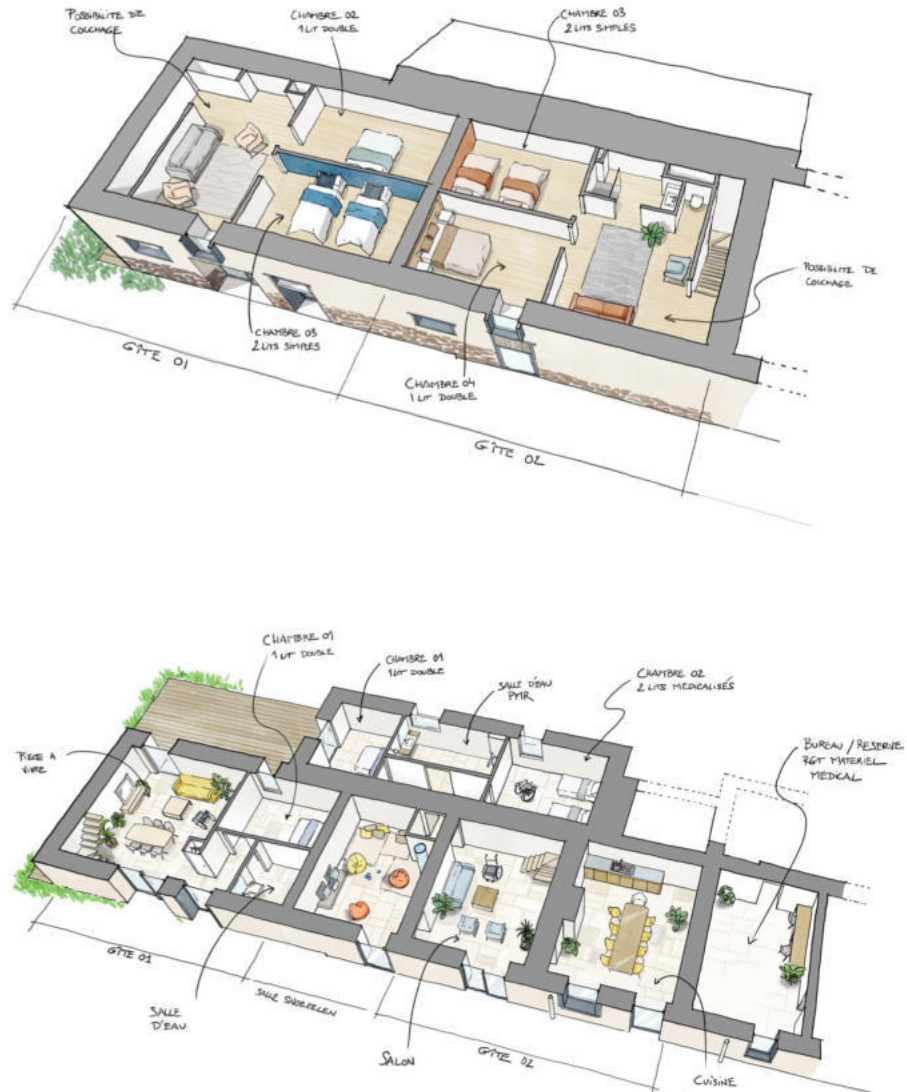
Les menuiseries seront réalisées en aluminium teinte RAL 5008 - bleu-gris.

Les fenêtres de toit seront de teinte RAL 7016 – gris anthracite et ce afin d'avoir une harmonie de couleur et de matériaux pour l'ensemble du bâti.

Des impostes et la porte coulissante seront réalisées en bardage bois châtaignier ou équivalent.

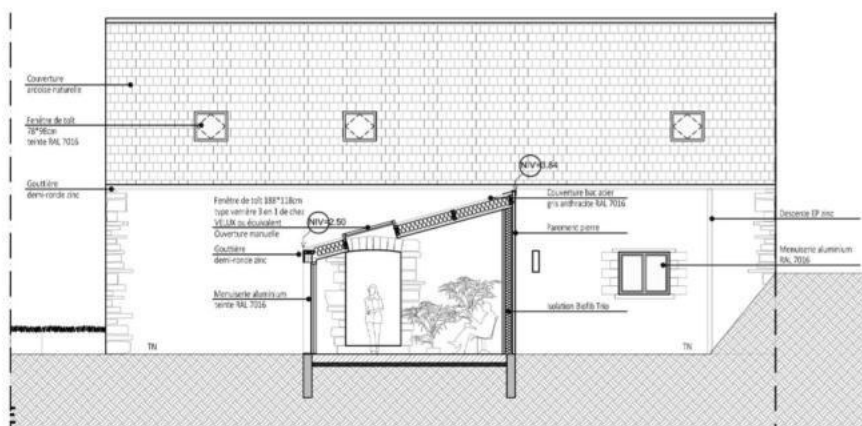
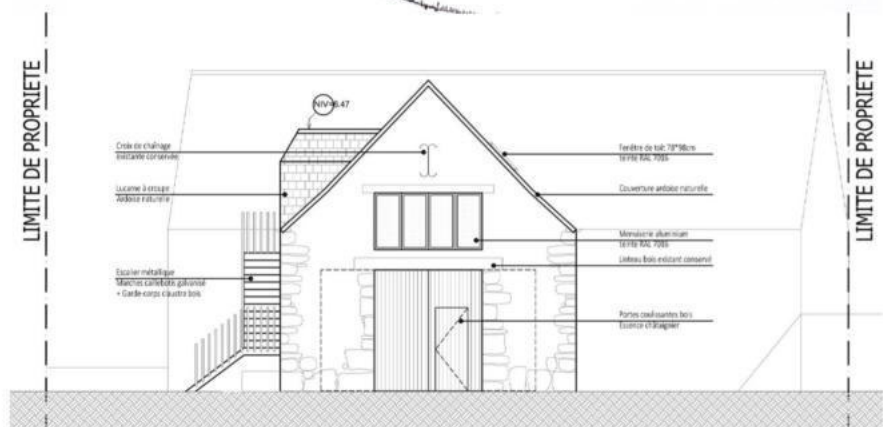
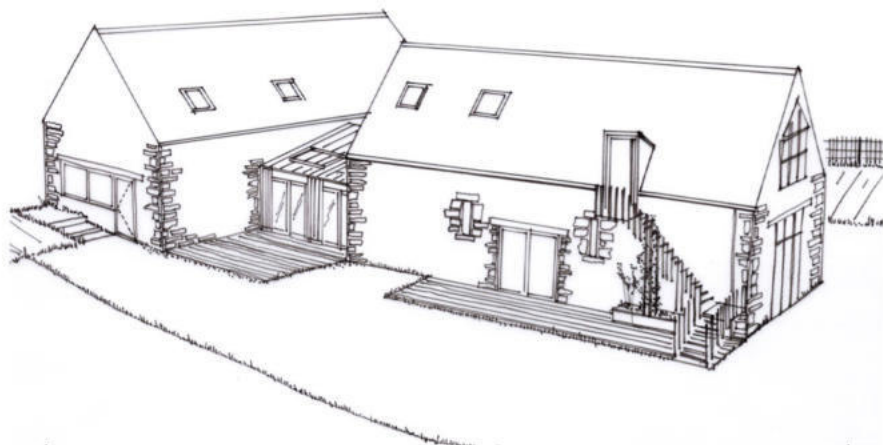
Chaque gîte disposera d'un aménagement réparti sur deux niveaux :

- une pièce de vie équipée d'une cuisine ouverte accessible de plain-pied aux personnes à mobilité réduite,
- d'une chambre PMR avec une salle d'eau attenante équipée pour une personne en situation de handicap (douche sans seuil, barre de relevage, barre escamotable, WC suspendu rallongé, barre de maintien) à minima,
- un étage doté d'au moins une chambre pour les aidants, les familles et les accompagnants.





RÉHABILITATION DE BÂTIMENTS AGRICOLES EN UNE MAISON D'HABITATION & GÎTE



TYPLOGIE
LOGEMENT + GÎTE

LOCALISATION
ROZ-SUR-COUESNON (35)

DATE
2023

MAITRISE D'OUVRAGE
PRIVÉE

ARCHITECTE
SINGULIÈRE ARCHITECTE

MISSION
PARTIELLE | ESQ - AVP - PC
PERMIS DE CONSTRUIRE ACCORDÉ

MONTANT DES TRAVAUX
NC

SURFACE
300M²

Le projet se situe en bordure de la baie du Mont-Saint-Michel au coeur des Polders.

L'extension entre le bâti existant se veut discrète et respectueuse de l'environnement existant.

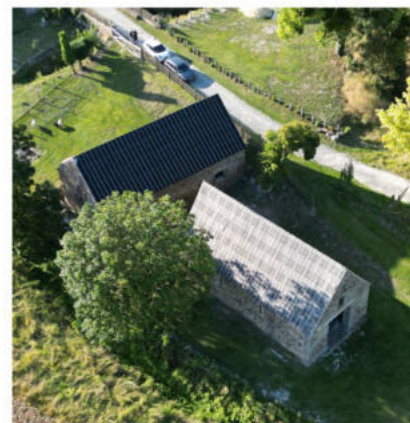
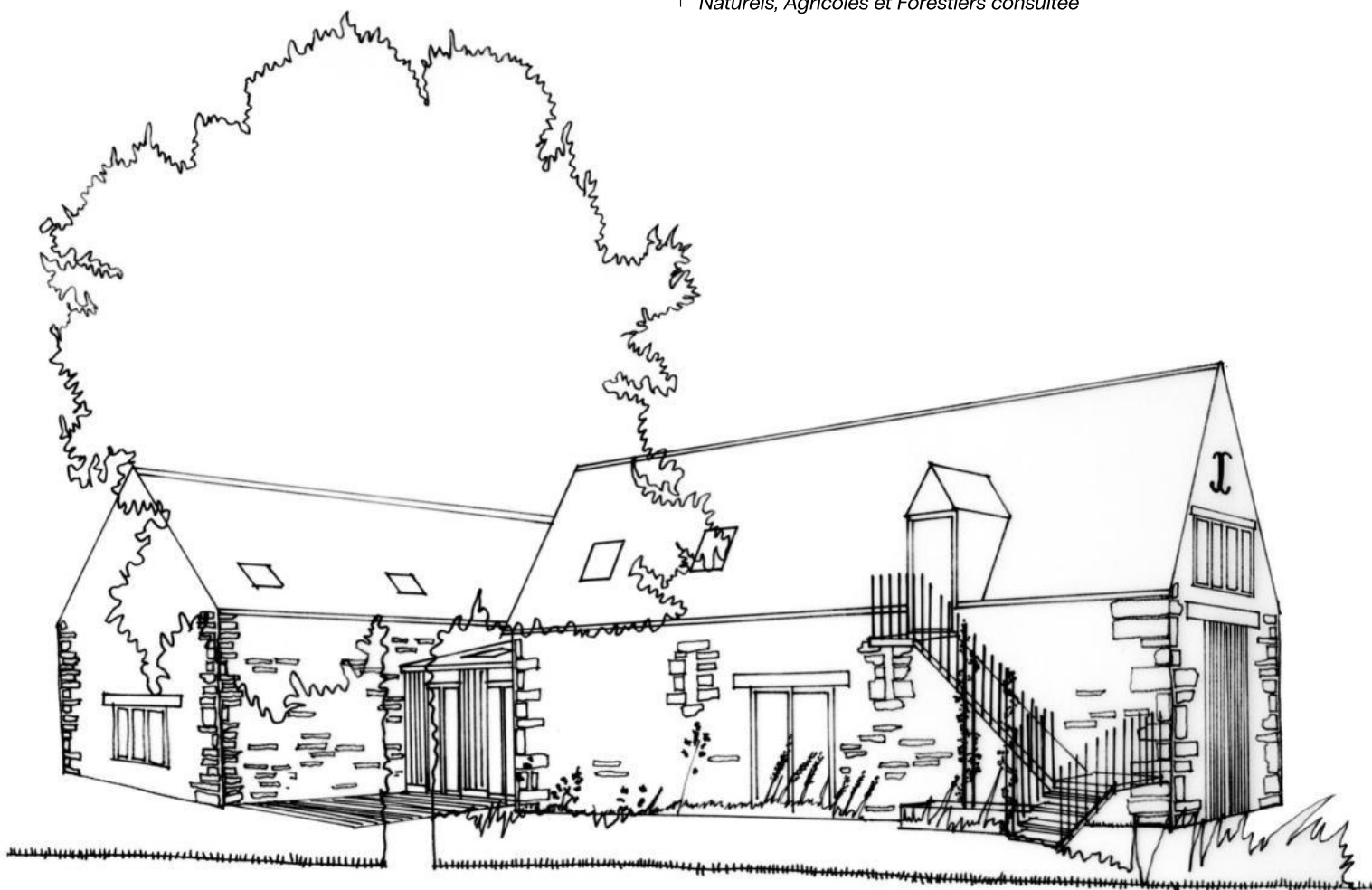
Nous proposons d'opter pour la construction d'une extension dans l'esprit d'un hangar agricole.

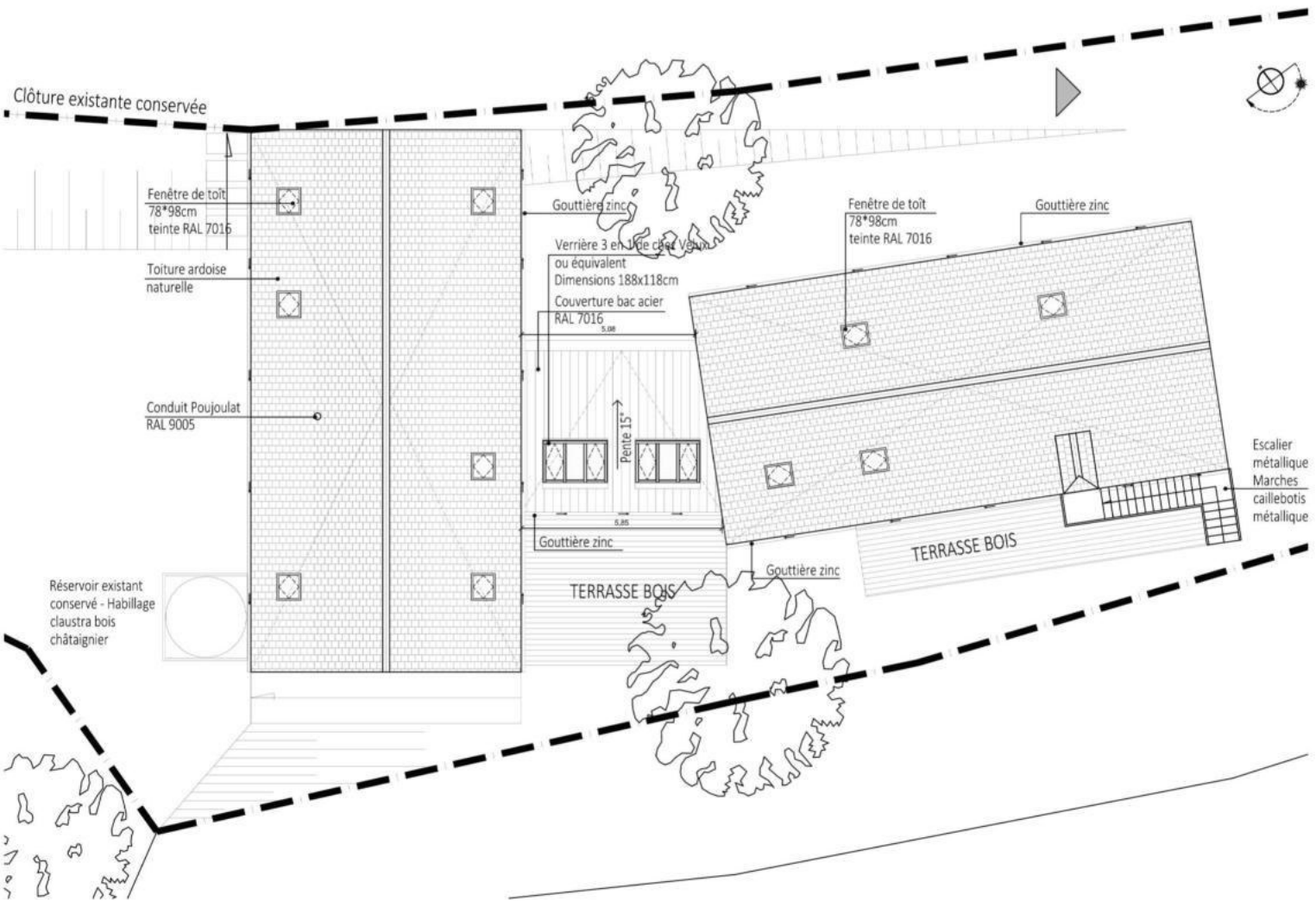
Une toiture monopente en bac acier à 15° et un bardage bois pour un extérieur simple et épuré qui évoque les constructions agricoles voisines.

Un mur aveugle au nord recouvert d'un parement pierre, d'une teinte similaire aux pierres existantes, permet d'assurer une continuité visuelle depuis la voie communale. La façade sud est, quant à elle, largement ouverte sur les parcelles agricoles environnantes et permet de bénéficier des apports passifs solaires. La façade est recouverte d'un bardage bois type châtaignier.

Projet situé dans le périmètre d'un site patrimonial remarquable et au sein d'une zone agricole

CDPENAF - Commission Départementale de Préservation des Espaces Naturels, Agricoles et Forestiers consultée







EQUIPEMENT



TYPOLOGIE
ÉTABLISSEMENT DE SANTÉ

LOCALISATION
ORMESSON-SUR-MARNE (94)

DATE
2015

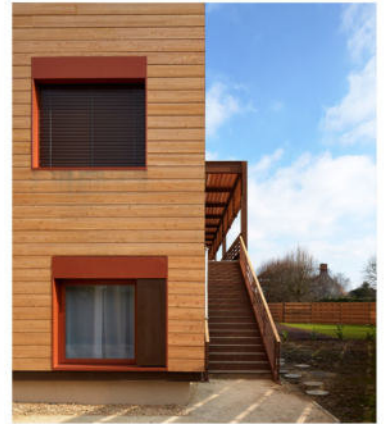
MAITRISE D'OUVRAGE
FONDATION FAVIER

ARCHITECTE
JEGER ET MERLE ARCHITECTES
AMÉLIE BRETON - CHEF DE PROJET

MISSION
COMPLÈTE

MONTANT DES TRAVAUX
14 M€ HT

SURFACE
6 400M²



CONSTRUCTION D'UN EHPAD DE 84 LITS
& 10 PLACES D'ACCUEIL DE JOUR



CONSTRUCTION D'UN EHPAD DE 84 LITS
& 10 PLACES D'ACCUEIL DE JOUR



CONSTRUCTION D'UN EHPAD DE 84 LITS
& 10 PLACES D'ACCUEIL DE JOUR



CONSTRUCTION D'UN EHPAD DE 84 LITS
& 10 PLACES D'ACCUEIL DE JOUR



AMÉLIE BRETON
ARCHITECTE DE

06 23 17 67 79
 a.breton@singuliere-architecte.fr
 8 boulevard Victor Edet
 35 580 Guichen

Née le 16/06/1982

COMPÉTENCES

TECHNIQUE

Suivi de toutes les phases de la loi MOP : de l'esquisse à la DET :
 esquisse, avant-projet, exécution des travaux, OPR.
 Dépôt des autorisations administratives : Permis de construire, permis de
 démolir, PCVD, Permis d'aménager, Autorisation de travaux (DDTM + SDIS)
 Suivi de chantier de projets ERP et particuliers.

ORGANISATION

Gestion du planning des études, attribution des équipes par projets,
 modulation & adaptation des ressources en fonction du déroulement et des
 phases du projet, coordination des projets, participation à la mise en place
 des procédures internes.

PLANIFICATION

Anticipation sur les échéances.

MANAGEMENT

Recrutement des collaborateurs, entretiens individuels, définition des
 objectifs, accompagnement et contrôle, délégation des responsabilités aux
 différents membres de l'équipe, superviser administrativement son équipe.



EXPÉRIENCES PROFESSIONNELLES

Depuis 2022	<p>CRÉATION DE LA SARL D'ARCHITECTURE SINGULIÈRE ARCHITECTE</p> <p>Extension de maisons individuelles Ille-et-Vilaine (35) MOA : particuliers</p> <p>Rénovation de maisons individuelles Ille-et-Vilaine (35) MOA : particuliers</p> <p>Réhabilitation & rénovation de bâtis anciens Ille-et-Vilaine (35) / Côtes-d'Armor (22) MOA : particuliers & professionnels</p>
2022 2021	<p>CHEF DE PROJET LABEL ÉTUDES (6 PERSONNES) LA MEZIERE (35)</p> <p>Rénovation et extension d'une maison individuelle Saint-Malo (35) MOA : particulier SU : 325m² Coût : 672 250€ HT</p> <p>Rénovation d'une maison individuelle Irodouër (35) MOA : particulier SU : 160m² Coût : 270 000€ HT</p> <p>Réhabilitation d'une longère en une crêperie Paimpont (35) MOA : professionnel SU : 145m² Coût : 415 000€ HT</p>
2021 2017	<p>DIRECTRICE DES ÉTUDES DAUDRÉ-VIGNIER & ASSOCIÉS (21 PERSONNES) MONTROUGE (92)</p> <p>Opération de construction « Le Nôtre », coordination architecturale sur l'ensemble des lots + Marché MOE pour 7 lots soit 507 logements Clamart (92) MOA : SPLA Panorama, I3F, Clamart Habitat SDP : 74 173m² Coût : 124,9M€ HT</p> <p>Restructuration du Collège Blaise Pascal. Allotissement en macro-lots Massy (91) MOA : Conseil Départemental de l'Essonne Surface : 4 300m² Coût : 5,6M€ HT</p> <p>Construction & Réhabilitation de 73 logements Conflans-Sainte-Honorine (78) MOA : Seqens (Groupe Action Logement) SHAB : 4 282m² Coût : 10,8M€ HT</p>



Construction d'une école primaire, d'un restaurant scolaire et d'une médiathèque

Epone (78)

MOA : Mairie d'Épône

Conception-Construction : Legendre

Surface : 2 515m²

Coût : 6,1M€ HT

ERP 3 catégorie types, N, R & S

Encadrement d'une équipe de 13 personnes, suivi du développement des études, coordination entre les équipes, respect des engagements contractuels, respect du projet architectural et de l'enveloppe budgétaire

2017
2016

CHEF DE PROJET

BRAUN + ASSOCIÉS ARCHITECTES (40 PERSONNES)

PARIS (75)

Construction au sein d'une ZAC d'un immeuble de bureaux et d'une résidence étudiante

MOA : Linkcity

Surface : 17 400m²

Coût : 37,8M€ HT

Coordination de l'équipe de MOE, suivi et encadrement du développement des études (équipe de 5 personnes)

2016
2010

CHEF DE PROJET

AGENCE JEGER & MERLE (4 PERSONNES)

PARIS (75)

Extension & surélévation d'un EHPAD de 84 lits

Le Perreux-sur-Marne (94)

MOA : Fondation Gourlet Bontemps

Surface : 2 000m²

Coût : 3M€ HT

ERP type J

Reconstruction de 2 foyers d'hébergement de 70 chambre chacun.
Construction des ateliers pour les activités de sous traitance de l'ESAT
Cramoisy & Le Tillet (60)

Construction d'un EHPAD 84 lits + 10 places d'accueil de jour

Ormesson-sur-Marne (94)

MOA : Fondation Favier

Conception-construction : DUMEZ (Groupe Vinci)

Surface : 6 400 m²

Cout : 14M€ HT

ERP type J - Bâtiment à énergie positive

Surélévation d'un CEFAA. Construction de 5 salles de cours + vestiaire en toiture terrasse.

Villepinte (93).

Surface : 400 m²

Cout : 1,3M€ HT

ERP type R - Chantier en site occupé

Construction d'un CMLS 150 lits + 10 places d'hôpital de jour

Clichy-la-Garenne (92)

MOA : Fondation Roguet

Surface : 11 870m²

Coût : 21,7M HT

ERP type 0

Développement des études toutes phases & suivi de chantier ERP en corps d'état séparé et en entreprise générale.

2010
2008

COLLABORATRICE D'ARCHITECTE

AGENCE AMELIER-DUBOIS & ASSOCIÉS (30 PERSONNES)

PARIS (75)

Construction & restructuration d'un groupe hospitalier de 316 lits

Craon & Renaze (53)

MOA : Hôpital local du Sud Ouest Mayennais

Surface : 15 000m²

Coût : 15M€ HT

Construction d'un établissement regroupant une crèche,
une école maternelle et une école élémentaire (300 élèves)

Saint-Jean-de-Braye (45)

MOA : Ville de Saint-Jean-de-Braye

Surface : 2 950m²

Coût : 4,7M€ HT

Groupe scolaire de la ZAC Beaujon (800 élèves)

Paris (75)

MOA : Ville de Paris

Surface : 4700m²

Coût : 9,4M€ HT



FORMATION

- 2026
FORMATION JEUNES INSCRITS, JEUNES AGENCES
3 MODULES : LES CONTRATS D'ARCHITECTE ET LES GRANDS PRINCIPES DEONTOLOGIQUES / RESPONSABILITES ET ASSURANCES / LE CHANTIER ET LA RECEPTION
TACTIQUE COLLECTIF STRATEGIQUE
Rennes (35)
- 2025
FORMATION JEUNES INSCRITS, JEUNES AGENCES
3 MODULES : STRATÉGIE & DÉVELOPPEMENT / LES FONDAMENTAUX DE LA FINANCE POUR PILOTER SON AGENCE / STRUCTURER SON AGENCE : MANAGEMENT ET GESTION RH
TACTIQUE COLLECTIF STRATEGIQUE
Rennes (35)
- 2024
FORMATION FEEBAT DYNAMOE 1
UNE MAÎTRISE D'OEUVRE DYNAMIQUE AU SERVICE DE LA RENOVATION ENERGETIQUE
TY ECO²
Bourg-des-Comptes (35)
- 2019
FORMATION SÉCURITÉ INCENDIE DANS LES ERP DU 1ER GROUPE
GEPA
Paris (75)
- FORMATION MATÉRIAUX ÉCO-SOURCÉ : PIERRE
GEPA
Paris (75)
- 2018
FORMATION ACCESSIBILITÉ DANS LES PROJETS DE CONSTRUCTIONS
GEPA
Paris (75)
- FORMATION LE PERMIS D'AMÉNAGER
GEPA
Paris (75)
- 2008
ARCHITECTE DIPLÔMÉ D'ÉTAT HMONP
Ecole Spéciale d'Architecture
Paris (75)
- 2004
CFE ARCHITECTE D'INTÉRIEUR CFAI NO. 3069
EFET
Paris (75)
- 2022
BTS ARCHITECTURE INTÉRIEURE
Lycée Charles Peguy
Orléans (45)
- 2000
BACCALAURÉAT STI ARTS APPLIQUÉS
Lycée Saint-Joseph-Lorraine
Pruillé-le-Chetif (72)

A.BRETON@SINGULIERE-ARCHITECTE.FR
SINGULIERE-ARCHITECTE.FR



SINGULIÈRE
ARCHITECTE