

CL  
CT

architectes

Courcy  
Lamas  
Cornu-Thenard

## PRÉSENTATION DE L'AGENCE

Fondée il y a seize ans à Paris par Xavier de Courcy, Bruno Lamas et Raphaël Cornu-Thenard, l'agence CLCT revendique une approche pragmatique et polymorphe à l'écoute des maîtrises d'ouvrage et des territoires.

La production de l'agence traite de sujets variés et d'échelles multiples. Logements, équipements scolaires, bureaux, hôtels et lieux de culte... autant de programmes qui témoignent d'une appétence pour la diversité. Entre héritage et modernité, chaque projet est pensé comme un objet unique adapté à son contexte. « Nous n'avons pas de discours préétabli » précise Xavier de Courcy. Les projets naissent d'une analyse fine du territoire, d'un travail de références préexistantes et d'une recherche constante d'adéquation entre budget et image. Le dialogue instauré par l'agence avec les différents acteurs consolide de plus les bases de projets partagés par tous.

L'agence met un point d'orgue à veiller aux détails de ses réalisations et tient ainsi à assurer la maîtrise d'œuvre d'exécution de ses projets, compétence qu'elle met également au service de projets dessinés par ses confrères. Car pour les trois associés, le chantier est un milieu complexe au sein duquel l'architecte a pleinement sa carte à jouer. Le plus apte à traduire fidèlement un projet conceptuel en un ouvrage construit, l'architecte est le garant de l'esprit du projet jusque dans les détails, vecteurs de la qualité de l'œuvre.

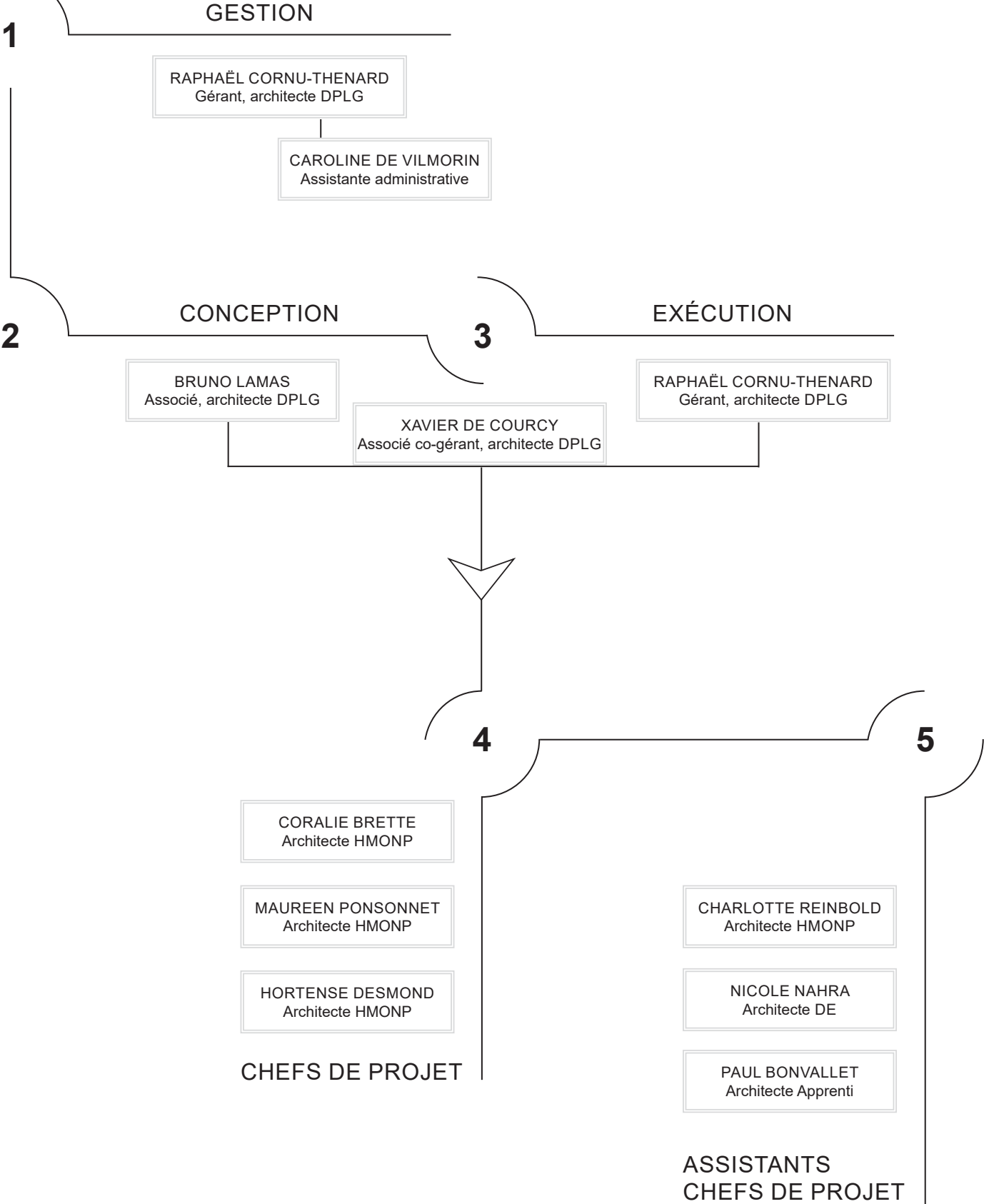
Aujourd'hui, l'agence située dans le 9<sup>e</sup> arrondissement de Paris, rassemble une dizaine de personnes organisées en deux pôles : le pôle conception et le pôle exécution. Le premier, dirigé par Xavier de Courcy et Bruno Lamas, alterne entre travail de recherche individuel des chefs de projet et réunions collectives de conception ; le second, piloté par Raphaël Cornu-Thenard, suit l'ensemble des chantiers de l'agence. Loin d'être deux entités autonomes, ceux-ci sont étroitement liés et complémentaires et permettent une approche transversale des projets et un fonctionnement d'agence efficace et réactif.

Parallèlement à sa production française, l'agence exerce aussi à l'étranger, notamment en Afrique, au Togo, au Burundi et en Côte d'Ivoire. Cette expérience en dehors des frontières apporte une ouverture vers des contextes, des techniques et des mises en œuvre très différents qui permettent à l'agence de se réinventer à chaque projet hors des modes et des tendances.



# MOYENS HUMAINS

## Organigramme



## **ASSOCIÉS**

---

### **XAVIER DE COURCY**

*Architecte fondateur de l'agence CLCT Architectes*

*Né le 1er février 1962*

Il démarre ses études supérieures à l'ESTP (Ecole Spéciale des Travaux Publiques) en 1980 avant de rejoindre le cursus « Architecture ».

Il passe son diplôme d'architecte D.P.L.G. en 1984 sur un projet de Centre de Long Séjour médicalisé pour personnes âgées. Ce projet verra le jour à Saint Pierre-des-Corps en Touraine.

Puis il rejoint l'agence d'architecture AADC où durant six ans il dirige des projets importants dans les secteurs des laboratoires pharmaceutiques, des sièges sociaux, pour Aventis, Bayer, réalise le centre technique et multifonctions de la SAGEP (Société Anonyme de la gestion des eaux de Paris). Cette période sera interrompue deux années durant lesquelles Xavier de Courcy partira au Maroc pour participer au développement des principales villes du Royaume en réalisant le plan d'aménagement urbain de plusieurs d'entre elles pour l'agence Pinseau où il collabore en tant que VSNE (Volontaire au Service National Entreprise).

Il crée ensuite sa propre activité qui prend vite la forme d'une agence en 2002. Xavier de Courcy & Associés réalise entre autres de nombreux programmes de logements pour des promoteurs d'envergure nationale, principalement en région parisienne et à Paris.

En 2008 Xavier de Courcy fonde l'agence CLCT Architectes avec Bruno Lamas et Raphaël Cornu-Thenard, dans le prolongement de leur collaboration.

### **BRUNO LAMAS**

*Architecte associé de l'agence CLCT Architectes*

*Né le 13 juillet 1970*

Après un baccalauréat Arts Appliqués, il obtient son diplôme d'architecte à l'Ecole d'architecture Paris-Villemin en 1995. Il effectue la même année son service national, en tant qu'architecte, à la Direction du Génie à Saint-Germain en Laye.

Il collabore ensuite en tant que chef de projets dans plusieurs agences parisiennes : LRD architecture, Architectonia (Hugues Jirou), AADC, Archipôle, où il acquiert une solide expérience en logements collectifs notamment.

Chez Architectonia, il étudie des projets de logements pour Immobilière 3F, notamment à Saint-Germain en Laye, depuis la phase esquisse jusqu'aux plans d'exécution.

En 2002, il rejoint Xavier de Courcy avec lequel il collabore pendant six années comme chef d'agence. De cette collaboration naît tout naturellement, en 2008, une association au sein de l'agence CLCT Architectes créée avec Raphaël Cornu-Thenard.

## **RAPHAËL CORNU-THENARD**

*Architecte associé de l'agence CLCT Architectes*

*Né le 11 avril 1976*

Après un Baccalauréat Scientifique (C), il obtient son diplôme d'Architecte à l'école d'architecture Paris Val de Seine en 2004. Passionné par l'enjeu social de l'architecture, il fera une année d'enquête dans les milieux de la réinsertion sociale. Pour son mémoire de fin d'étude il conçoit un Centre d'Hébergement et de Réinsertion Sociale en étroite collaboration avec l'association Emmaüs. Après son diplôme il collabore avec Bruno Giraud et Laurent Heckly dans la réalisation de logements collectifs en France et en Guyane, tout en poursuivant son activité auprès de l'association Emmaüs.

En 2006, il rejoint l'agence Xavier de Courcy & Associés avec lequel il collabore jusqu'à la création en 2008 de CLCT Architectes.

## **GESTION**

---

### **CAROLINE DE VILMORIN**

*Assistante de direction*

*Née le 08 avril 1960*

2013 // CLCT Architectes

2010-2013 // Maison en vue, agence immobilière, Colombes

2007-2010 // Margot Barth, fabricant PLV-plexi, Paris

2005-2007 // TIPAC, diagnostics immobiliers, Colombes

2004-2005 // AD DOM, cabinet comptable, Colombes

1999-2000 // DCB Architecte, Paris

1983-1988 // Laboratoires Yves Rocher, Paris

1986 // DESE Commerce International, CNAM, Paris

1982 // DUT Gestion, Paris

## **ARCHITECTES CHEFS DE PROJET**

---

### **CORALIE BRETTE**

*Architecte HMONP*

*Née le 23 septembre 1990*

2019 // Diplôme HMONP, ENSA Paris-La Villette

2017 // Diplôme d'Etat en Architecture, ENSA Paris-La Villette

2016 // CLCT Architectes

2012-2013 // A.G.R.I Ingénierie Etudes Techniques

2012 // Brevet de technicien supérieur en Design d'Espace, Paris

2009 // Baccalauréat Sciences et Technologies de la Santé et du Social, Bondy

### **MAUREEN PONSONNET**

*Architecte HMONP*

*Née le 15 août 1990*

2018 // CLCT Architectes

2017-2018 // C.G.Conception, Givors

2017 // Diplôme HMONP, ENSA Lyon

2016 // EUTOPIA Architecture, Saint-Etienne

2013 // Diplôme d'Etat en Architecture, ENSA Lyon

2008 // Baccalauréat Scientifique, Annonay

### **HORTENSE DESMOND**

*Architecte HMONP - Ingénieure bâtiment*

*Née le 20 février 1992*

2022 // CLCT Architectes

2017-2022 // Dietmar Feichtinger Architectes, Montreuil

2019 // Diplôme HMONP, ENSA Paris-La Villette

2017 // Diplôme d'Etat en Architecture, ENSA Paris La Villette

2017 // Diplôme d'Ingénierie en bâtiment, ESTP

2010 // Baccalauréat Scientifique, Noisy-le-Grand

## **ASSISTANTS CHEFS DE PROJET**

---

### **CHARLOTTE REINBOLD**

*Architecte HMONP*

*Née le 11 mai 1998*

2023 // Diplôme HMONP, ENSA Paris-Belleville

2021 // CLCT Architectes

2021// Diplôme d'Etat en Architecture, ENSA Paris-Belleville

2015 // Baccalauréat Scientifique, MELH, Saint-Denis

### **NICOLE NAHRA**

*Architecte DE*

*Née le 28 mars 1998*

2023 // CLCT Architectes

2023 // Diplôme d'Etat en Architecture, ENSA Paris Val de Seine

2020 // Licence en Etudes Architecturales, Académie Libanaise des Beaux-arts, Sin El Fil, Liban

2016 // Baccalauréat Scientifique, Tripoli, Liban

### **PAUL BONVALLET**

*Apprenti architecte*

*Né le 20 février 2001*

2022 // CLCT Architectes (*Master en apprentissage - ENSA Val-de-Seine*)

2022 // Obtention de la licence d'architecture, ENSA Val-de-Seine

2019 // Baccalauréat scientifique, Caen

## LES LOCAUX

69, rue de Rochechouart - 75009 Paris

Les locaux de CLCT Architectes se situent dans le 9ème arrondissement, à quelques pas de Montmartre. Les bureaux se développent sur deux niveaux avec une surface de 250m<sup>2</sup>. En sous-sol, une salle est dédiée à la reprographie grand format.

---

## CRÉATION DE LA STRUCTURE

Septembre 2002 : forme libérale

Décembre 2008 : SARL

---

## EFFECTIFS MOYENS ANNUELS

2023 : 3 associés, 1 assistante administrative, 7 architectes

2022 : 3 associés, 1 assistante administrative, 8 architectes

2021 : 3 associés, 1 assistante administrative, 9 architectes

---

## EQUIPEMENT

14 postes de travail complets

2 imprimantes A4/A3 couleur

2 traceurs grands formats couleur

2 tablettes Ipad et un ordinateur portable pour le suivi de chantier

Logiciels : licences Autocad, Revit, suites Office et Adobe CS5

---

## CHIFFRE D'AFFAIRE

2022 : 1 150 K€ H.T.

2021 : 1 200 K€ H.T.

2020 : 1 272 K€ H.T.

# DÉMARCHE HAUTE QUALITE ENVIRONNEMENTALE

L'agence CLCT Architectes choisit de s'inscrire dans une démarche de développement durable qui donne la priorité à l'être humain, afin d'assurer la qualité de vie des générations futures. L'agence propose donc de respecter les exigences de Haute Qualité Environnementale (HQE) pour la réalisation de ses ouvrages.

A partir de la conception et durant toute l'évolution du projet, pendant le chantier et jusqu'à la livraison, nous accompagnons le Maître d'Ouvrage pour traiter les problèmes propres à la classification et au label choisis pour le projet.

Concernant les projets de logements, les labels recherchés, traités et obtenus par l'agence sont : Habitat et Environnement (H&E), NF Logements démarche HQE.

Concernant les réductions de consommation en énergies, les normes que l'agence CLCT applique pour les projets concernés sont : Bâtiment Basse Consommation (BBC), Très Haute Performance Énergétique (THPE) et Très Haute Performance Énergétique Énergies Renouvelables (THPE EnR).

La réalisation de bâtiments, parfois complexes, avec ce niveau d'exigences, peut nécessiter l'intervention de bureaux d'études spécialisés avec lesquels nous avons l'habitude de collaborer.

Pour être plus performants encore, les architectes de l'agence suivent régulièrement des formations spécifiques sur le thème «HQE appliquée à l'architecture».

Ces formations, ainsi que la mise en pratique sur plusieurs cas concrets de projets d'immeubles, de maisons ou d'Eco-quartiers nous ont permis d'être véritablement opérationnels afin d'élaborer des projets respectant les engagements induits par la politique du développement durable qui est si chère aux maîtres d'ouvrage, qu'ils soient publics ou privés.

## RÉFÉRENCES

## LOGEMENT

### ALFORVILLE CHANTEREINE

*195 logements collectifs, 2 commerces, une maison de santé*

Adresse : Rue Nelson Mandela 94140 ALFORTVILLE  
MOA : EMERIGE - CITYLIFE  
MOE : CLCT Architectes - architecte mandataire ; OAW Architectes - architecte ; 3G Ingénierie - BET TCE  
Mission : MOE mission complète  
Coût : 26 M € // Surface : SP 13 308 m<sup>2</sup>  
Phase PC - livraison prévue en 2026



### AVON

*41 logements collectifs, 4 maisons, 3 commerces, un hôtel de 90 chambres*

Adresse : Place de la Gare - rue du Viaduc 77210 AVON  
MOA : DUVAL  
MOE : CLCT Architectes ; SIAC - structure ; KEREXPERT - fluides et thermique ; INFRA SERVICES - VRD  
Mission : MOE conception  
Coût : 11M € // Surface : SP 6917 m<sup>2</sup>  
Phase DCE - livraison prévue en 2026



### LEVALLOIS

*25 logements*

Adresse : 28-28bis rue Vergniaud 92300 LEVALLOIS-PERRET  
MOA : ERISMA  
MOE : CLCT Architectes - architecte  
Mission : MOE mission complète  
Surface : SP 1563 m<sup>2</sup>  
Phase PC - livraison prévue en 2027  
RE2020



### CHOISY-LE-ROI

Rue du Four  
*58 logements*

Adresse : 4-8 rue du Four, 940 600 CHOISY LE ROI  
MOA : IN'LI  
MOE : CLCT Architectes - architecte  
Mission : MOE conception  
Coût : 6,9 M€ HT // Surface : 4140 m<sup>2</sup>  
Livraison prévue en 2026



## **VANVES**

### *19 logements collectifs*

Adresse : 5 rue Larmeroux 92170 VANVES

MOA : RBMG

MOE : CLCT Architectes - architecte ; CMOTEC - fluides ;

SCOPING - thermique

Mission : MOE conception

Surface : SP 1280 m<sup>2</sup>

Phase PC - Livraison prévue en 2027



## **PARIS XX**

### *Réhabilitation des bâtiments existants : création de 45 logements et construction de 5 maisons*

Adresse : 9 rue du Retrait 75020 PARIS

MOA : DEMATHIEU BARD IMMOBILIER

MOE : inSpace - architecte conception ; CLCT Architectes

- MOE d'exécution ; POUGET - fluides et thermique

Mission : MOE d'exécution

Surface : SP 2980 m<sup>2</sup>

Phase EXE - Livraison prévue en 2025



## **CHATILLON**

### *«Olinda», 29 logements collectifs*

Adresse : 55-59 bd Félix Faure 92320 CHATILLON

MOA : OGIC

MOE : CLCT Architectes - architecte ; BA Structures -

structure béton ; KEREXPERT - fluides et thermique ;

Agence Babylone - paysagiste ; MADA - décorateur

Mission : MOE conception

Surface : SP 1814 m<sup>2</sup>

Phase EXE - Livraison prévue en 2025



## **PARIS BELLEVILLE**

### *40 logements collectifs et 1 commerce*

Adresse : 341-343, rue de Belleville 75019 PARIS

MOA : NEXITY

MOE : CLCT Architectes - architecte ; INSITU-A - structure

bois ; POUGET Consultants - fluides et thermique ; KUZU

Concept - structure béton

Mission : MOE conception

Coût : 3,9 M€ // Surface : SP 2234 m<sup>2</sup>

Phase EXE - Livraison prévue en 2025

RT2012, NF Habitat HQE



## **SAINT LEU D'ESSERENT**

Quai d'Amont  
*80 logements*

Adresse : Quai d'Armont 60340 SAINT LEU D'ESSERENT  
MOA : LINKCITY  
MOE : CLCT Architectes - architecte  
Mission : MOE conception (APS à PRO)  
Surface : SP 5190 m<sup>2</sup>  
Livré en 2023  
RT2012



## **NEUILLY-PLAISANCE**

*30 logements*

Adresse : 108-110, avenue du Maréchal Foch 93360  
NEUILLY PLAISANCE  
MOA : GIF Promotion  
MOE : CLCT Architectes - architecte ; ETC - fluides  
Mission : MOE loi MOP  
Surface : SP 1744 m<sup>2</sup>  
Livré en 2023  
RT2012



## **LE CHESNAY**

*77 logements*

Adresse : 37 rue du M<sup>al</sup> de Tassigny 78150 LE CHESNAY  
MOA : EMERIGE  
MOE : CLCT Architectes - architecte ; Point d'Orgue -  
acoustique ; BETOM - Ingénierie TCE  
Mission : MOE mission complète  
Coût : 8,6 M€ HT // Surface : 4480 m<sup>2</sup>  
Chantier propre / NF Habitat rénovation / Effinergie +  
Livré en 2022



## **CLICHY**

*Villa Lumières, 26 logements*

Adresse : 18, rue Madame de Staël, 92110 Clichy  
MOA : Groupe Accueil  
MOE : CLCT Architectes - architecte ; ETC - acoustique et  
thermique ; STUDIS - fluides  
Mission : MOE loi MOP (+ décoration des espaces  
communs)  
Coût : 3,8 M€ HT // Surface : SP 1733 m<sup>2</sup>  
Livré en 2022  
RT2012



## **CLICHY**

### *Résidence «Recto-verso», 16 logements*

Adresse : 9, boulevard Jean Jaurès 92110 CLICHY  
MOA : HIBANA  
MOE : CLCT Architectes - architecte conception ;  
Kerexpert - fluides, thermique ; 2RIngénierie - structure  
Mission : MOE conception (APS à PRO)  
Coût : 2,5M € // Surface : SP 1347 m<sup>2</sup>  
Livré en 2022  
RT2012



## **ALFORTVILLE CARNOT**

### *61 logements et un commerce*

Adresse : 4, bvd Carnot 94140 ALFORTVILLE  
MOA : EMERIGE  
MOE : CLCT Architectes - architecte ; Laurence Jouhaud -  
paysage ; EPDC - fluides, thermique et structure ; COM'IN  
architectures - décoration ; MEBI - économie  
Mission : MOE loi MOP  
Coût : 8,7 M€ HT // Surface : SP 3970 m<sup>2</sup>  
Livré en 2022  
RT2012



## **VANVES I**

### *71 logements*

Adresse : 28, rue René Sahors, 92170 Vanves  
MOA : CARE PROMOTION et OGIC  
MOE : CLCT Architectes - architecte ; Symbiosis -  
paysage ; ACP - décoration ; KEREXPERT - fluides,  
thermique et acoustique.  
Mission : MOE conception  
Surface : SP 4 233 m<sup>2</sup>  
Livré en 2022  
RT2012



## **VANVES II**

### *50 logements*

Adresse : 18, rue René Sahors 92170 VANVES  
MOA : CARE et OGIC  
MOE : CLCT Architectes - architecte conception ;  
Kerexpert - fluides et thermique ; Paris Structure -  
structure  
Mission : MOE conception (APS à PRO)  
Surface : SP 3093 m<sup>2</sup>  
Livré en 2022  
RT2012



## **BOULOGNE - POINT DU JOUR**

*99 logements et un commerce*

Adresse : Rue du point du jour 92100 Boulogne  
Billancourt  
MOA : ALTAREA COGEDIM  
MOE : LIN Architectes - architecte conception ; CLCT  
Architectes - MOE d'exécution ; ICA Ingénierie - TCE ;  
Mission : MOE d'exécution  
Coût : 17,5M€ // Surface : SP 7652 m<sup>2</sup>  
Livré en 2020  
Chantier propre / NF Logement HQE



## **BOULOGNE - TILLEULS**

*45 logements*

Adresse : 53 rue des Tilleuls / 22 rue Fessart  
92100 BOULOGNE BILLAN COURT  
MOA : COGEDIM  
MOE : CLCT Architectes ; SOCOGEB - OPC ; SNC  
LAVALIN - économie, fluides, thermique et acoustique  
Mission : MOE mission complète  
Coût : 5,7 M€ HT // Surface : SP 2632 m<sup>2</sup>  
Livré en 2019  
RT2012



## **CHARTRES**

*111 logements collectifs et 28 maisons*

Adresse : 13-15, rue du Bourgneuf / 2, impasse de la  
Croix Jumelin 28000 CHARTRES  
MOA : INTERPROMOTION  
MOE : CLCT Architectes - architecte ; EPDC - TCE ; Mébi  
- économie  
Mission : MOE conception  
Surface : SP 11880 m<sup>2</sup>  
Livré en 2019  
RT2012



## **PARIS XIII**

*19 logements collectifs et 1 maison*

Adresse : 12, rue de Pouy, 75013 Paris  
MOA : OGIC  
MOE : CLCT Architectes - architecte conception ; RACINE  
- MO exécution ; Elithis - thermique et fluides ; KUZU -  
structure  
Mission : MOE conception (APS à PRO)  
Surface : SP 899m<sup>2</sup>  
Livré en 2018  
RT2012



## **FOSES**

*30 maisons et 32 logements collectifs*

Adresse : ZAC du Centre Ville 95470 FOSSES

MOA : France Habitation

MOE : Demathieu-Bard - entreprise générale mandataire ;

CLCT Architectes - architecte ; TPFIngénierie - fluides

Mission : MOE loi MOP en conception-réalisation

Coût : 17.5M€ // Surface : SP 4750 m<sup>2</sup>

Livré en 2018

RT2012



## **SAINT-OUEN - SAINT-DENIS**

*40 logements et 1 commerce*

Adresse : 2 bd Jean Jaurès - St Ouen

250-258 bd Anatole France - St Denis

MOA : COGEDIM

MOE : CLCT Architectes - architecte ; SORET - structure ;

MBE - fluides et thermique

Mission : MOE loi MOP

Coût : 6,2 M€ HT // Surface : SP 4439 m<sup>2</sup>

Livré en 2016

RT2012



## **ISSY-LES-MOULINEAUX**

Ile Saint Germain

*4 logements*

Adresse : 99, rue Pierre Poli 92130 ISSY LES

MOULINEAUX

MOA : NS Island

MOE : CLCT Architectes - architectes ; CCECMO -

économie ; MBE - fluides

Mission : MOE mission complète

Surface : 691 m<sup>2</sup>

Livré en 2015



## **PARIS IV**

*143 logements et 1 crèche*

Adresse : 10 bis-12-14, quai Henri IV 75004 PARIS

MOA : COGEDIM

MOE : LIN architecte - architecte conception ; CLCT

Architectes - MO d'exécution ; BTP - paysage ; Malherbe

Design - décoration ; POUGET Consultant - thermique

Mission : MOE d'exécution

Coût : 31,5 M€ HT // Surface : 12661 m<sup>2</sup>

Livré en 2015

H&E option BBC / Effinergie 2005 profil A



## **BOULOGNE - BIR HAKEIM**

*93 logements et 1 commerce*

Adresse : Place Bir-Hakeim, 92100 Boulogne Billancourt

MOA : PITCH Promotion

MOE : CLCT Architectes - architecte ; PCE TECH - fluides

; AT3E - thermique et acoustique

Mission : MOE mission complète

Coût : 15,7 M€ HT // Surface : SP 7500m<sup>2</sup>

Livré en 2013

H&E profil A / NF logement démarche HQE / BBC / THPE



## **PARIS XV**

*17 logements sociaux et 1 commerce*

Adresse : 252 rue de la Croix-Nivert

MOA : RIVP

MOE : CLCT Architectes - architecte ; Pouget Consultants

- BET fluides, thermique et acoustique

Mission : MOE mission complète

Coût : 8.5 M€ // Surface : SP 4415 m<sup>2</sup>

Livré en 2013

H&E / THPE / EnR 2005 profil A / BBC / plan climat Paris



## EQUIPEMENTS

### PARIS XX

*Réhabilitation de l'école Notre-Dame de la Croix  
et construction d'un bâtiment de 6 classes*

Adresse : 13 rue du Retrait 75020 PARIS  
MOA : AESP  
MOE : CLCT Architectes - architecte ; Kerexpert - BET  
fluides et thermique  
Mission : MOE mission complète  
Coût : 2,1 M € // Surface bâtiment neuf : SP 700 m<sup>2</sup>  
Phase PC - livraison prévue en 2026



### INSTITUTION SAINT PIE X

*Extension et réhabilitation de l'école et de la  
maison des soeurs*

Adresse : 19 rue des Ecoles 92210 SAINT-CLOUD  
MOA : Ecole de Saint Pie X - Dominicaines du Saint Esprit  
MOE : CLCT Architectes - architecte ; C2P - BET TCE  
Mission : MOE mission complète  
Coût : 5,5 M € // Surface : SP 1600 m<sup>2</sup>  
Phase DCE - livraison prévue en 2026



### CENTRE MISERICORDIA

*Construction d'un centre associatif*

Adresse : 26 rue du Buisson 93300 AUBERVILLIERS  
MOA : Misericordia International  
MOE : CLCT architectes - architecte ; KEREXPERT -  
thermique et fluides ; URBACITE - VRD ; SOL CONSEIL  
- géotechnique  
Mission : MOE mission complète  
Coût : 4,2M € // Surface : SP 1035 m<sup>2</sup>  
Phase DCE - livraison prévue en 2026



### ABIDJAN, COTE D'IVOIRE

*Séminaire et chapelle*

Adresse : Yopougon, Abidjan, CÔTE D'IVOIRE  
MOA : Communauté de l'Emmanuel  
MOE : CLCT Architectes - architectes mandataires; Hiram  
architectes - architectes d'exécution  
Mission : MOE  
Coût : 2,25 M € // Surface : 3156 m<sup>2</sup>  
Livraison prévue en 2024



## **SOKODE, TOGO**

Notre-Dame de l'Assomption  
*Eglise, centre communautaire et paroissial,  
annexe et foyer étudiant*

Adresse : Quartier de Komah SOKODE, TOGO  
MOA : Congrégation des Assomptionnistes  
MOE : CLCT Architectes - architecte ; Axelios - fluides  
Mission : mission complète de MOE équivalent loi MOP  
Coût : 1,3 M€ HT // Surface : 7601 m<sup>2</sup>  
Livré en 2021 // Durée du chantier : 24 mois



## **MISSIONS ETRANGERES DE PARIS**

*Réhabilitation de la chapelle des propédeutiques*

Adresse : Missions étrangères de Paris 128 rue du Bac  
75006 PARIS  
MOA : Missions étrangères de Paris  
MOE : CLCT architectes  
Mission : MOE mission complète  
Coût : 200 000 € // Surface : SP 70m<sup>2</sup>  
Livré en 2021



## **GROUPE SCOLAIRE SOEUR MARGUERITE**

*Ecole primaire et collège, ALSH*

Adresse : 71, rue de Paris - 10 rue de Castèrès, 92110  
CLICHY  
MOA : AIPHS OGECE Saint Marie Saint Justin  
MOE : CLCT Architectes et ACKER Architecte ; Brezillon -  
entreprise TCE mandataire ; PK Ingénierie - Cuisiniste  
Mission: MOE loi MOP en conception-réalisation  
Coût: 9.1M € // Surface : SP 5130 m<sup>2</sup>  
Livré en 2020



## **GITEGA, BURUNDI**

Notre-Dame de l'Espérance  
*Construction d'un groupe scolaire*

Adresse : Gitega, BURUNDI  
MOA : Communauté de l'Emmanuel  
MOE : CLCT Architectes - mandataire ; Kelly Mategeko  
- architecte d'exécution associé ; Lounes Alouache -  
Structure ; Studis - Fluides ; RHON'ECO - Economiste.  
Mission : MOE conception  
Coût: 1,7M € //Surface : SP 1832m<sup>2</sup>  
Livré en 2020



## **BANSISHAN, CHINE**

### *Restructuration et extension d'un sanctuaire*

Adresse : Bansishan - Taiyuan, Chine  
MOA : Diocèse de Taiyuan  
MOE : CLCT Architectes - architecte conception  
Mission : concours 2019  
Surface : 10 356 m<sup>2</sup>



## **ENSEMBLE SCOLAIRE JEAN PAUL II**

### *Construction d'un lycée, d'un internat et d'un pôle d'enseignement supérieur*

Adresse : Avenue du 25e RGA, ZAC des Sablons, 60200 Compiègne  
MOA : D.D. de l'Oise  
MOE : CLCT architectes ; Elithis - BET TCE et économiste ; Cabinet Chapoutot - CSSI ; TERABILIS - paysagiste  
Mission : MOE loi MOP en conception-réalisation  
Coût : 14M € // Surface : SP 9300 m<sup>2</sup>  
Livré en 2018



## **SENS**

### *EHPAD, centre Alzheimer*

Adresse : 78 rue Victor Guichard, 89 100 SENS  
MOA : EHPAD ND Providence  
MOE : CLCT Architectes - architecte ; EDIFIRA - économie ; AXELIOS - fluides  
Mission : MOE loi MOP  
Coût: 3.2M €  
Surface : SP neuf 987 m<sup>2</sup> et SP réhabilitation 1297 m<sup>2</sup>  
Livré en 2017  
RT2012



## **BOISSY-SAINT-LEGER**

### *Couvent des Soeurs de Picpus*

Adresse : 4-6, rue de l'Eglise 94470 BOISSY-SAINT-LEGER  
MOA : Congrégation des Sœurs des Sacrés Cœurs  
MOE : CLCT Architectes - architecte conception  
Mission : MOE conception  
Surface : 365 m<sup>2</sup>  
Livré en 2016  
RT2012



## **MONTPELLIER**

### *Ecole d'évangélisation Sainte-Bernadette et foyer*

Adresse : 7-9, ave Docteur Pezet 34090 MONTPELLIER

MOA : A.D. de Montpellier

MOE : CLCT Architectes ; Studium - MOE d'exécution ;  
BIO-CONCEPT Conseil - fluides ; CCECMO - économie

Mission : MOE conception (APS à PRO)

Coût : 3,2 M€ HT // Surface : 1563 m<sup>2</sup>

Livré en 2015



## **PARAY-LE-MONIAL**

### *Rénovation de l'entrée du parc des Sanctuaires et création d'un oratoire*

Adresse : 1 place du Cardinal Perraud 71600 Paray le Monial

MOA : Association diocésaine de Saône et Loire et Sanctuaire de Paray le Monial

MOE : CLCT Architectes - architecte conception

Mission : MOE mission complète

Livré en 2013



# HOTELS, FOYERS, RESIDENCES ETUDIANTES

## AVON

*Hôtel \*\*\* de 90 chambres, 3 commerces, 41 logements collectifs, 4 maisons*

Adresse : Place de la Gare - rue du Viaduc 77210 AVON  
MOA : DUVAL  
MOE : CLCT Architectes ; SIAC - structure ; KEREXPERT - fluides et thermique ; INFRA SERVICES - VRD  
Mission : MOE conception  
Coût : 11M € // Surface : SP 6917 m<sup>2</sup>  
Phase DCE - livraison prévue en 2026  
RT2012 et BREEAM good



## HOTEL DE L'IMPRIMERIE

*Hôtel de 49 chambres*

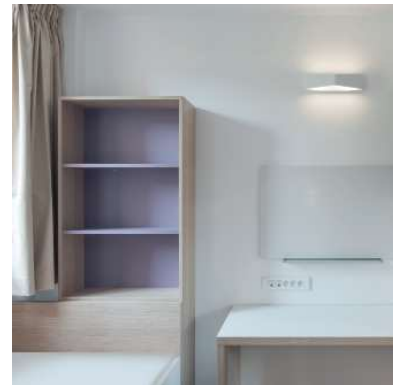
Adresse : 15, rue Victor Méric, 92110 CLICHY  
MOA : ATLAND  
MOE : CLCT Architectes ; Innovia Développement - MO exécution ; Axelios - fluides ; CAP Horn - acoustique ; We Design - décoration ; Land'Act - paysage  
Mission : MOE conception (APS à PRO)  
Surface : SP 1990 m<sup>2</sup>  
Livré en 2018  
RT2012



## PARIS VI

*Réaménagement d'un foyer existant en 76 chambres étudiantes et 1 ERP*

Adresse : 7bis, rue Duguay Trouin, 75006 Paris  
MOA : Stanislas SA  
MOE : CLCT Architectes - mandataire ; AXELIOS - fluides  
Mission : MOE loi MOP  
Coût : 3,1 M€ HT // Surface : SP 1833 m<sup>2</sup>  
Livré en 2018  
RT2012



## VIROFLAY

*Résidence étudiante*

Adresse : 64 avenue Gaston Boissier 78220 VIROFLAY  
MOA : SODEARIF (LINKCITY)  
MOE : CLCT Architectes - architectes  
Mission : MOE loi MOP  
Coût : 7,6 M€ HT  
Surface : 4784 m<sup>2</sup>  
Livré en 2013  
BBC / Effinergie + / Qualitel profil A



## BUREAUX

### PARIS VI - GRANDS AUGUSTINS

#### *Restructuration de bureaux*

Adresse : 7 rue des Grands Augustins – 75 006 PARIS  
MOA : Chambre régionale des Commissaires de Justice  
de la Cour d'appel de Paris  
MOE : CLCT Architectes  
Mission : MOE mission complète  
Surface : SP 1065m<sup>2</sup>  
Phase AO - Livraison prévue en 2025





### PARIS XVI - MONTMORENCY

#### *Rénovation d'un immeuble de bureaux*

Adresse : 57, Boulevard de Montmorency – 75016 PARIS  
MOA : Groupe Dimension  
MOE : CLCT Architectes - architecte ; I+A - structure ;  
AXELIOS - fluides, thermique et électricité  
Mission : MOE loi MOP  
Coût : 3,7 M€ HT // Surface : SP 3490 m<sup>2</sup>  
Livré en 2020  
RT2012





**CL**  
**CT** **architectes**  
Courcy  
Lamas  
Cornu-Thenard