

COCOON
architecte

COCOON architecte
gérante et architecte : Laure VINCENT

Bâtiment Seine Ecopolis
45 rue Robert Hooke
76800 Saint Etienne du Rouvray

07 87 48 59 64
l.vincent@cocoonarchitecte.fr
site : cocoonarchitecte.fr

SIRET : 979 009 198 00016
Code APE : 7111Z



Laure VINCENT, gérante et architecte.

COCOON architecte a été créé par Laure VINCENT après **16 années** en agences d'architecture de renom à Rouen.

- Atelier des deux Anges - ROUEN (12 ans)
- Atelier 2H - MESNIL ESNARD (2 ans)
- OPUS project - BIHOREL (2ans)

COCOON architecte revendique une architecture contemporaine, sobre, intemporelle, sans effet de style, respectueuse du cadre bâti dans lequel elle s'inscrit.

Le choix du nom de l'agence représente l'essence même de la façon d'exercer la profession d'architecte, un mot qui rassemble l'essentiel des idées de l'agence : « Construire des projets équitables, durables, fonctionnels et adaptables, respectueux de l'environnement, des attentes du maître d'ouvrage, des usagers et des acteurs locaux ».



L'agence est installée à Seine Ecopolis à Saint Etienne du Rouvray et rayonne en Seine Maritime et dans l'Eure.

CONTEXTE

Avant même de commencer à esquisser un projet, l'agence s'attache à analyser le contexte et les demandes du maître d'ouvrage et des usagers, afin d'en comprendre et d'appréhender toutes les lignes de force qui vont définir la réalisation.

PHILOSOPHIE

L'atelier est en capacité de répondre à tous types de commande : de la petite échelle à celle de projets plus ambitieux sur l'échelle d'un territoire en passant par des équipements scolaires, du logement intermédiaire / collectif, des équipements publics, de la commande privée ou publique.

La riche expérience de Laure VINCENT permet à l'agence d'avoir une réactivité et une rigueur au service de la construction d'un projet architectural de qualité.

Ecole maternelle de VRAIVILLE (27)

MOA : Mairie de Vraiville
 Equipe : Albedo + IDA + Agi-racoustique + Hylas + Opus Project.
 Surface : 420 m² su.
 Coût : 1 551 000 euros ht.
 Mission : base + dqe + opc.
 Avancement : démarrage chantier début 2026.

La construction de la nouvelle école maternelle passe par une réflexion globale à l'échelle du centre bourg dans lequel elle s'implante. Ce village traversé par des venelles, et l'école maternelle étant «cachée» entre marie et école primaire, nous avons voulu une insertion totale dans son environnement tant bâti que paysager. L'école de plain pied est composée de 3 longères qui s'insère dans un volume bas.
 Engagement environnemental : **Ossature bois, isolation bio-sourcée, toiture végétalisée et phytoépuration.** Cour de récréation laissant une grande part au végétal pour apporter un **confort d'été.** Mise en place d'une **ventilation naturelle** des classes la nuit et aux inter-cours.



D4_ Les matériaux

Couverture en Ardoise

matériaux recyclés :

- papier usagé => ouate de cellulose (isolation des rempants)
- textile de récupération => métisse (isolation thermique et acoustique)

L'enjeu est ici de construire un bâtiment qui s'engage dans la nécessaire transition écologique. Il prend en compte la rarefaction des ressources naturelles, et la nécessité d'agir pour limiter le réchauffement climatique. Les choix constructifs du projet minimisent les impacts pour les générations futures.

Enduit chaux / chanvre :

Le chanvre est une plante qui offre de nombreuses possibilités d'application dans le bâtiment. Il est utilisé sous forme de paille de chanvre dans la composition d'un enduit chaux / chanvre. Cela permet à l'enduit d'avoir des capacités isolantes. C'est un des **meilleurs isolants naturels.**



Banc circulaire



Bois :

- Fibre de bois => plafond acoustique pour le préau ou les circulations
- Fibre de bois => isolation des murs
- bois > bardage en bois / charpente bois



plafond acoustique en fibre de bois



isolation thermique des murs (fort pouvoir acoustique)



bardage bois

Résine drainante claire pour la cour de récréation. Elle répond aux enjeux de la désimperméabilisation des sols en favorisant l'**infiltration des eaux de pluies.** offre un confort aux usagers et **diminue les rayonnements solaires.**



Résidence autonomie (49 lgt senior) - CONCHES EN OUCHE (27)

MOA : Siloge

Equipe : Cabinet 2h + IDA + Delta Fluides + Synergia + ARD (BET VRD) + Opus Project (Exé).

Coût : 5 700 000 euros ht

Performances : RE2020 seuil 2028,

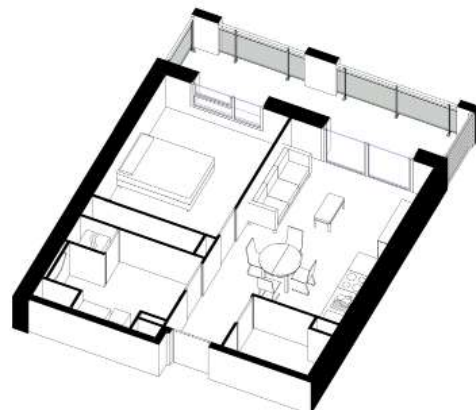
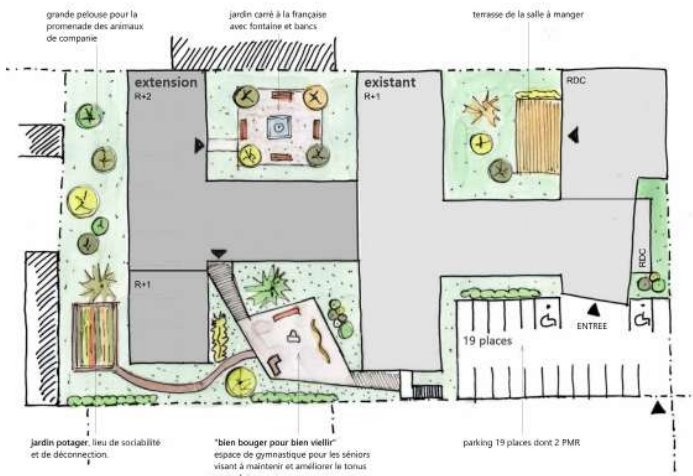
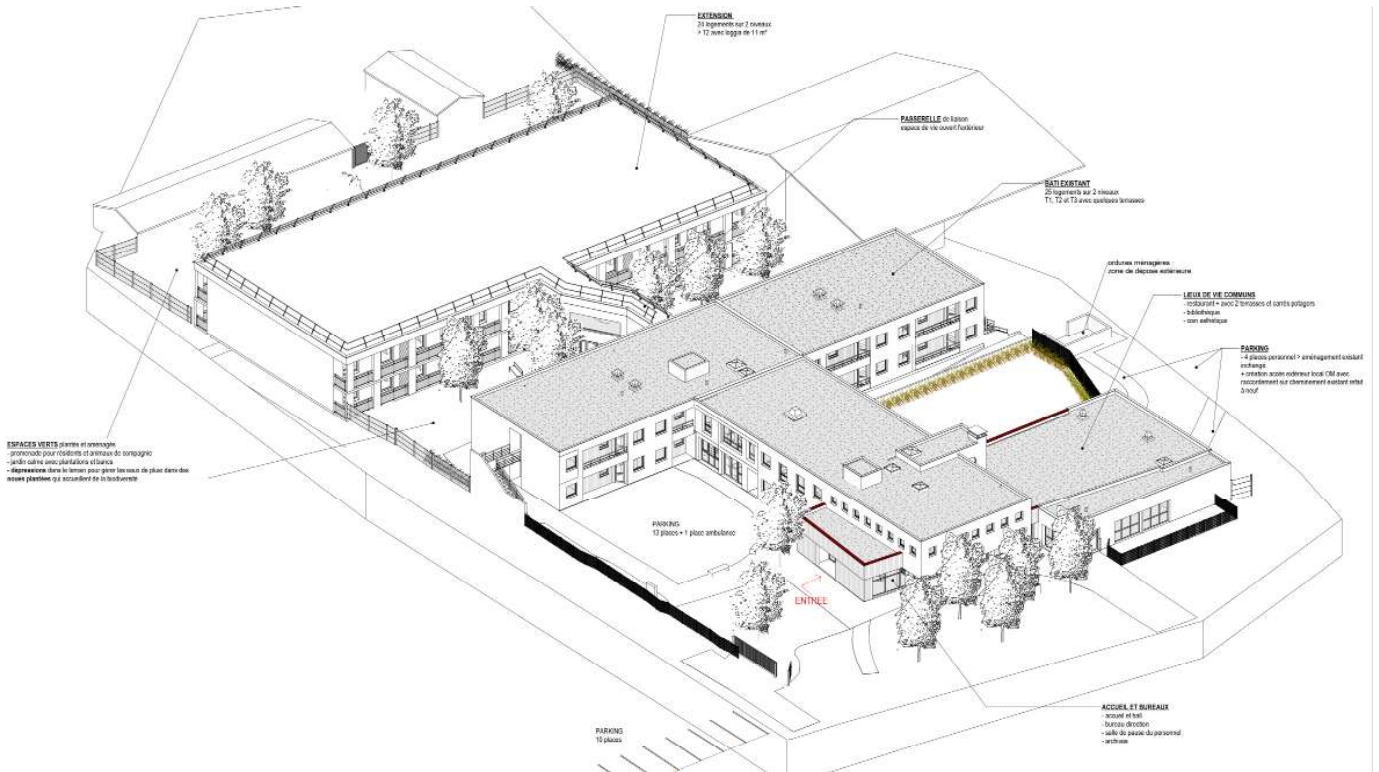
Mission : base + dqe + opc

Avancement : études en cours

Réhabilitation de l'ancienne MAPAD Le chêne au Loup pour créer 25 logements allant du T1 au T3, et une extension avec 24 logements T2.

Tous les espaces extérieurs sont pensés pour que les résidents puissent y accéder et y vivre leurs activités et leur moment de détente comme ils le souhaitent. Une grande pelouse de promenade avec un jardin potager, un jardin carré à la française, un espace de gymnastique pour les séniors «bien bouger pour bien vivre» et une terrasse pour le restaurant.

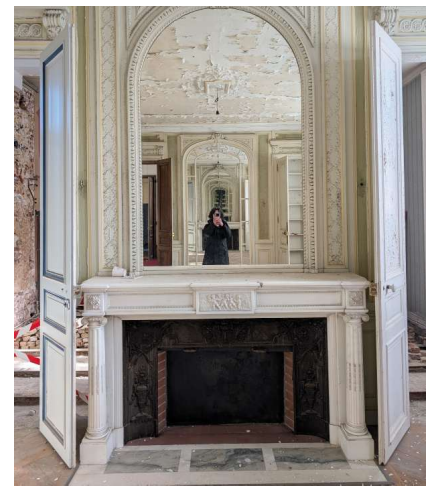
Une grande partie de ces logements disposent d'une terrasse.



Résidence autonomie dans l'ancienne sous-préfecture - Bernay (27)

MOA : Siloge + AMO Granyto.
Equipe : Cabinet 2h + IDA + Delta Fluides + Synergia + Hylas + Opus Project (Exé).
Coût : 2 200 000 euros ht
Performances : gain de 50%
Mission : base + dqe + opc
Avancement : études en cours

L'ancienne sous-préfecture de Bernay fait l'objet d'une opération de transformation de sa destination première : **création de 15 logements à destination des séniors**, afin que ceux-ci bénéficient d'un logement de qualité en centre ville, à proximité des commerces. Au delà l'objectif 1er d'offrir un cadre de vie agréable, la Siloge s'attache au travers de ce programme à **conserver et pérenniser notre patrimoine architectural**. Cette réhabilitation vise à conserver au maximum ce qui caractérise cette architecture : escalier monumental, vitraux, boiseries, quelques cheminées, moulures et cimaise de l'escalier ...



Gymnase du lycée Saint Anselme - Bernay (27)

MOA : Association des propriétaires
OGEC JASA
Equipe : Cabinet 2h + Wood ING +
CS1G + Apex (MOE exé)
Surface : 700 m² su
Coût : 330 000 euros ht = gymnase
Mission : base + opc
Avancement : livraison 2026

L'objectif premier a été de tenir une enveloppe financière réduite pour la réhabilitation de l'enveloppe du bâtiment = façades + couverture. Une collaboration étroite avec Arcelor Mittal / Apex et Cocoon Architecte a permis de sortir ce projet de rénovation de qualité.

Dans un second temps le MOA a souhaité une extension pour réaliser les vestiaires qui n'existaient pas jusqu'à présent. Le chantier pour les vestiaires devrait démarrer en septembre.

Les vestiaires ont été réfléchi dans la continuité de l'esthétique du gymnase rénové et livré en 2026.



Gymnase existant, seule la structure métallique sera conservée.



Une voute lumineuse offre une lumière optimum aux élèves.



La couverture et le bardage existant ont été déposés et remplacés.



Gymnase terminé avec sol neuf, marquage et paniers de basket.

Vestiaires de lycée Saint Anselme - Bernay (27)

MOA : Association des propriétaires
 OGEC JASA
 Equipe : Apex (MOE exé)
 Surface : 90 m² su
 Coût : NC
 Mission : base
 Avancement : études en cours.

Quelques temps après le démarrage du chantier du remplacement du bardage et de la couverture du gymnase, le maître d'ouvrage décide de réaliser une extension pour réaliser des vestiaires, des sanitaires et un stockage.

Cette petite extension d'environ 90m² épouse l'écriture architecturale de la rénovation de l'enveloppe du gymnase : bardage 2 teintes.



Vestiaires de l'établissement Fénelon - Elbeuf (76)

Maître d'ouvrage : OGEC ECE
 Elbeuf
 Equipe : COCOON Architecte
 Mission : esquisse
 surface : 60 m² shab

Cocoon Architecte a été missionné pour réaliser plusieurs esquisses pour la rénovation de l'enveloppe des vestiaires du collège / lycée Fénelon à Elbeuf.

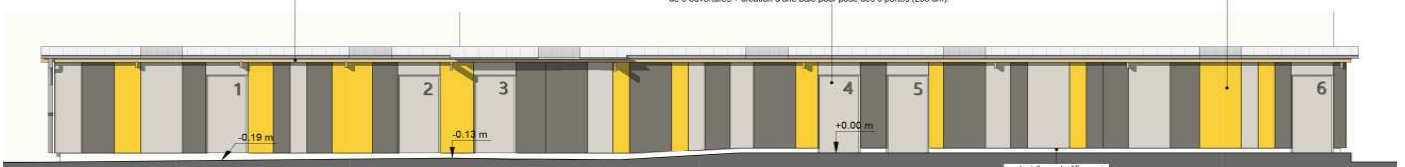
La façade est en panneaux compacts reprenant les mêmes couleurs que le gymnase qui a déjà été réhabilité, afin d'avoir une parfaite intégration.



charpente
 réemploi partiel ou remplacement
 total à valider avec charpentier

remplacement des portes
 portes métalliques + sickers n° de porte
 → toutes les portes auront des panneaux de 93cm de large ; prévoir élargissement
 de 5 ouvertures + création d'une baie pour pose des 6 portes (L53 cm)

bardage en panneaux composite type Trespa ou Eternit
 fixation métallique. Couleurs ditto gymnase
 Valider avec fabricant la pose sur poutring de 15.



«Les rives papillon» 80 logements collectifs - Louviers (27)

MOA : Bouygues Immobilier
Concours gagné en avril 2023 -
études en cours
Surface : 4 600 m² sdp
Coût : 8 330 000euros ht
Mission : conception générale sans
direction de travaux

> Construction de 80 logements collectifs dont 16 logements sociaux, s'inscrivant dans un contexte de **réqualification de l'entrée de la ville de Louviers**.

Les rez de chaussée sont pensés : ouverts, lumineux, traversants et accueillants des activités diverses (restaurant, crèche, local associatif, loge de gardien et son logement, locaux d'activité).

Le toit accueille un **jardin et une serre partagés**. Les halls sont ouverts sur une **placette** faisant le «tampon» entre l'espace public et le domaine privée. Pensée comme un **lieu de socialibilité**, les habitants pourront y trouver les lieux de repos et de partage.



Bureaux et extension d'atelier – Forges les Eaux (76)

MOA : Presta Courroie Industrie
Equipe : Opus Project + Archetype
+ Houssard
Coût : 430 000 euros ht
Surface : 130 m² de bureaux et 100 m² d'atelier
Mission : partielle + polychromie

Les gérants de Presta Courroie Industrie ont voulu au travers de ce projet revaloriser l'image de l'entreprise en revoyant complètement l'aménagement de bureaux, en rénovant la façade principale.

Cocoon architecte a donc proposé de curer complètement les bureaux en proposant un nouveau cloisonnement qui donne la part belle aux bureaux des gérants, tout en créant une séquence d'entrée pour accueillir le personnel et les fournisseurs.

La façade principale, image de la société et de son essor, est redessinée aux couleurs de la société : en nuances de gris et verts. Le bardage est travaillé avec des ondes de profondeurs et dimensions variées pour offrir une certaine richesse dans l'écriture de cette nouvelle façade.



Lycée Saint Anselme – Bernay (27)

Maître d'ouvrage : OGEC JASA
Equipe : Cabinet 2h + IDA (structure) + Delta Fluides + Synergia + Apex (Exé)
Budget : 1 100 000 € HT
Surfaces : 798 m² shab
Mission : base + opc
Avancement : études en cours
(chantier prévu en 2026).

Le lycée professionnel Saint Anselme de Bernay occupe des bâtiments datant de 1850. Ces bâtiments principalement en brique et moellons, sont construits sur 3 niveaux autour d'un cloître. Au lycée s'adosse une chapelle renforçant l'**identité patrimonial** forte du site.

Suite à la découverte de la mэрule, l'OGEC nous a missionné pour réaliser dans un 1er temps une **programmation** afin de réorganiser l'ensemble du lycée, définir le programme de travaux et le phasage du chantier.

Après validation decette programmation nous avons été missionnés pour réaliser les **phases 1 et 2 de travaux en site occupé**.



Campus Sainte Anne - Vernon (27)

MOA : GEC du pays de Vernon
équipe : EC ingénierie + Bi-
mopsi + Lexis
surface : 1400 m²
coût : 1 360 000 euros ht
mission : base + dqe + opc
livré en avril 2023

> Transformation de l'EHPAD des Soeurs Bleues en établissement d'enseignement post Bac spécialisé dans la formation des métiers de l'informatique. Création d'un extension symbole du changement de destination et de la nouvelle fonction de l'établissement.

L'emploi de **matériaux sobres et contemporains** vient composer une nouvelle façade en dialogue avec le bâtiment existant. La réhabilitation globale rentre dans une **démarche durable** afin de limiter les dépenses énergétiques tout en respectant une économie de projet. La **programmation** a été réalisée par l'agence afin d'accompagner le maître d'ouvrage dans ses décisions.



(*) oeuvre créée sur l'initiative de Opus Project, sous sa direction et son nom, et dans laquelle la contribution personnelle des divers auteurs participant à son élaboration se fond dans l'ensemble en vue duquel elle est conçue, sans qu'il soit possible d'attribuer à chacun d'eux un droit distinct.

«Les Terrasses de Saint-Sever», 11 logements collectifs - Rouen (76)

MOA : Dominique Delamare
équipe : EC Ingénierie + Bimopsi
+ Seine Ingénierie + BET Duclos
surface : 1150 m²
coût : 1 660 000 euros ht
mission : base + dqe + opc
avancement : consultation en cours

> Situé dans le **quartier Saint Sever à Rouen**, le projet prend place dans une zone urbanisée dense composée de petites parcelles, de petits immeubles de logements, de commerces à rez de chaussée et d'une grande zone commerciale.
L'objectif est d'utiliser le contexte pour modeler un projet sur mesure qui épouse les limites du terrain et **dialogue avec l'environnement bâti**. Le bâtiment est un volume creusé pour former des terrasses et des loggias. Un rez de chaussée minéral se détache traité en béton matricé lasuré et les étages sont traités en bardage bois et panneaux de résine blanc. L'immeuble abrite un parking de 8 places au rez de chaussée avec un logement et son jardin. Les étages accueillent 10 logements avec terrasses ou loggia.



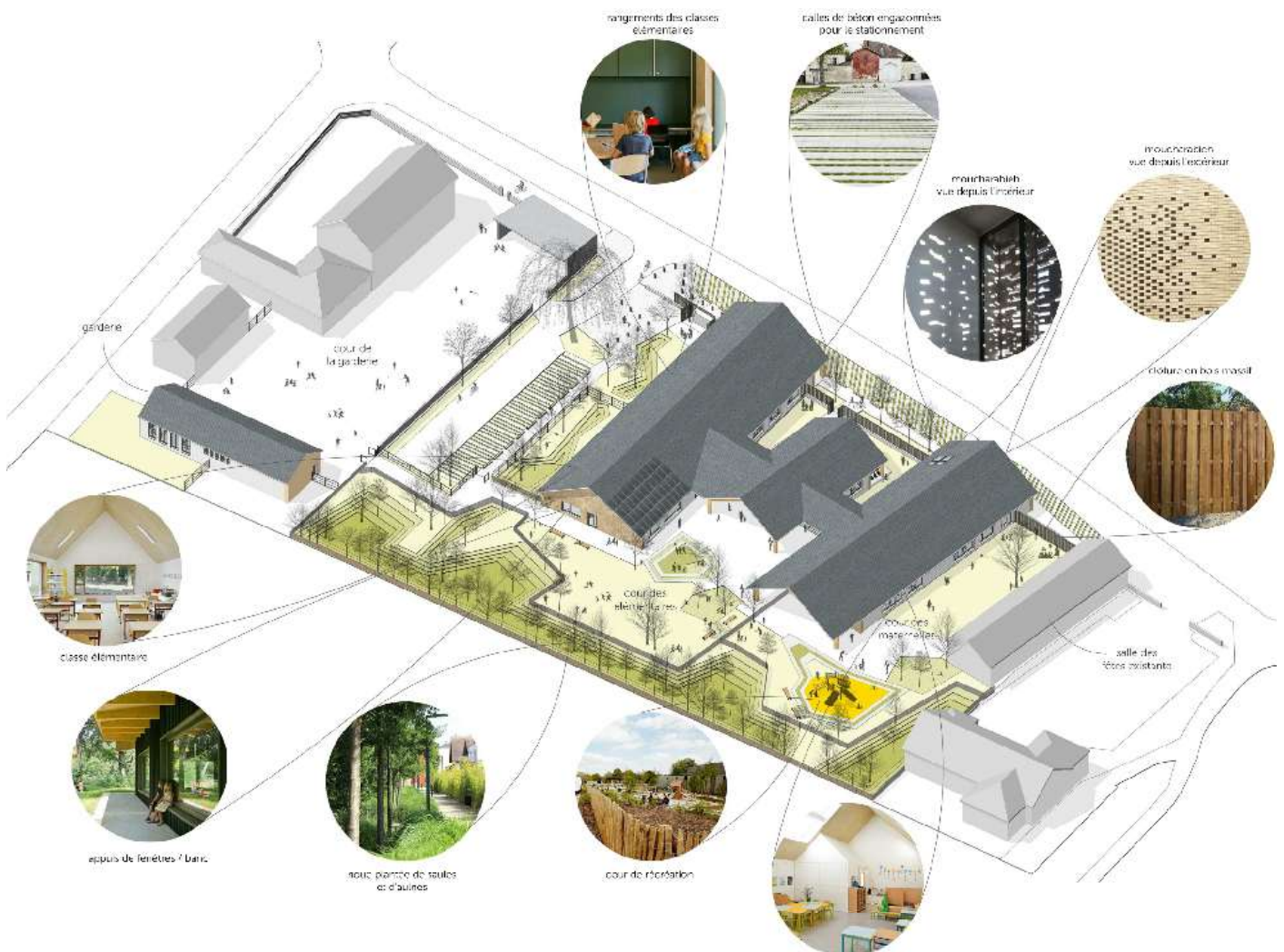
(*) oeuvre créée sur l'initiative de Opus Project, sous sa direction et son nom, et dans laquelle la contribution personnelle des divers auteurs participant à son élaboration se fond dans l'ensemble en vue duquel elle est conçue, sans qu'il soit possible d'attribuer à chacun d'eux un droit distinct.

Groupe scolaire - Breteuil sur Iton (27)

équipe : Absia + ingeouest + espace libre + agiracoustique
 surface : 1 241 m² su
 coût : 2 636 500 euros ht
 réceptionné en 2023
 mission : base + dqe + opc
 environnement : E3C1

> Construction du groupe scolaire de 5 classes, d'une salle d'évolution, d'un restaurant scolaire et d'aménagements extérieurs.

Ce projet prend place dans une plaine Normande ente l'actuelle école et la salle des fêtes du village. Il a été travaillé sous forme de 2 longères jointent par un élément central qui fait office d'accueil pour l'école. Les longères sont travaillées en brique sur les pignons et offrent sur ces façades de grands éléments vitrés se formant des appuis de fenêtres «bancs» pour les élèves. Des « cabanes» colorées accueillent les rangements et un point d'eau dans les salles maternelles.



(*) oeuvre créée sur l'initiative de l'Atelier des deux Anges, sous sa direction et son nom, et dans laquelle la contribution personnelle des divers auteurs participant à son élaboration se fond dans l'ensemble en vue duquel elle est conçue, sans qu'il soit possible d'attribuer à chacun d'eux un droit distinct.

Collège Albert Calmette - Notre Dame de Gravenchon (76)

MOA : département 76
surface : 8 318 m² shon
coût : 12 514 339 euros ht
mission : base+dqe+hqe+ssi
avancement : réception 2016
environnement : certification
hqe + label bbc

> Reconstruction du collège et de 6 logements de fonction.

Le projet fait la **part belle au végétal**, considéré comme élément constitutif du projet. Les plantations soutiennent le parti d'aménagement et l'intégration du projet dans son environnement.

Les constructions se parent d'un **bardage de terre cuite**, matière naturelle choisie dans des teintes chaudes évoquant le bois, mais plus pérenne. Utilisée sous plusieurs formes, elle assure son unité à l'équipement tout en adoucissant l'impact et permet des variations d'enveloppes répondant au plus juste aux orientations des façades.



(*) oeuvre créée sur l'initiative de l'Atelier des deux Anges, sous sa direction et son nom, et dans laquelle la contribution personnelle des divers auteurs participant à son élaboration se fond dans l'ensemble en vue duquel elle est conçue, sans qu'il soit possible d'attribuer à chacun d'eux un droit distinct.

Résidence Charlotte Perriand, Habitat 76 - Sotteville lès Rouen (76)

MOA : Habitat 76

équipe : Eiffage + Egis + Duclos

surface : 4 310 m² sdp

coût : 5 636 885 euros ht

mission : conception-réalisation

avancement : réception 2020

environnement : rt 2012-20%

> 55 logements collectifs, 5 maisons et 1 commerce - Projet BIM

Véritable enjeu pour le **renouveau** du quartier, l'opération constitue : un projet capable de redonner vie au quartier en créant une place publique.

Un **îlot ouvert** et renouant avec la tradition des cours sottevillaises : des brèches dans le front bâti laissent passer la lumière, ménagent des respirations sur les plantations du cœur d'îlot et estompent l'impact du front bâti en composant une silhouette découpée le long des rues.



(*) oeuvre créée sur l'initiative de l'Atelier des deux Anges, sous sa direction et son nom, et dans laquelle la contribution personnelle des divers auteurs participant à son élaboration se fond dans l'ensemble en vue duquel elle est conçue, sans qu'il soit possible d'attribuer à chacun d'eux un droit distinct.

Résidences Ellé et Laïta, Eure Habitat - Louviers (27)

MOA : Eure Habitat
équipe : Bouygues bâtiment +
Economie 80
coût : 3 700 000 euros ht
avancement : réception 2019
environnement : rt 2012 -20%

> Construction de 20 logements collectifs, 10 logements intermédiaires et 10 maisons individuelles dans la ZAC de la Justice.

Le projet est implanté en limite d'une zone urbanisée au sein d'un ambitieux projet d'extension urbaine, la ZAC de la Justice. Il s'agit en réalité de trois projets, chacun prenant place sur un terrain répondant à des objectifs urbains et paysagers spécifiques.

L'insertion dans le site est réalisée grâce à un travail sur l'échelle des nouveaux bâtiments : collectif remarquable marquant l'**entrée du nouveau quartier**, intermédiaires faisant le lien vers des constructions individuelles, maisons groupées respectant l'**esprit rural** environnant.



(*) oeuvre créée sur l'initiative de l'Atelier des deux Anges, sous sa direction et son nom, et dans laquelle la contribution personnelle des divers auteurs participant à son élaboration se fond dans l'ensemble en vue duquel elle est conçue, sans qu'il soit possible d'attribuer à chacun d'eux un droit distinct.

32 logements collectifs et 1 crèche - Montville (76)

MOA : Habitat 76

Concours BIM

équipe : T2C + acoustibel + Dalkia

rendu : panneaux + vidéo

surface : 2030 m² su

environnement : RT 2012 - 20%

> Concours en CREM (conception réalisation entretien maintenance).

L'architecture de la crèche en fait un élément à la fois remarquable et familier : une **petite maison en zinc** posée sur un soubassement en brique.

Le bâtiment « crèche » : équipement ouvert sur la ville, image domestique, **fraîche et ludique**, construction adaptée à la topographie, crèche et logements clairement dissociés.

Le bâtiment « logements » : accroche urbaine, architecture sobre, lumineuse et domestique, échelle et gabarit en adéquation avec les constructions voisines.



(*) oeuvre créée sur l'initiative de l'Atelier des deux Anges, sous sa direction et son nom, et dans laquelle la contribution personnelle des divers auteurs participant à son élaboration se fond dans l'ensemble en vue duquel elle est conçue, sans qu'il soit possible d'attribuer à chacun d'eux un droit distinct.

Réhabilitation et extension d'une grange - Bosc Guérard (76)

MOA : privé
Mission : PC
surface : 230 m² shab
Programme : changement de destination + extension
avancement : réception 2021

Projet de réhabilitation au vue de l'état de délabrement avancé de la grange pour la transformer en logement.

La structure, les façades, la toitures et les niveaux de plancher intérieurs sont conservés et réhabilités pour mettre en valeur ce patrimoine agricole architectural. Une extension vient se greffer à l'existant en réemployant le même langage architectural en terme de matériaux et gabarit.

La forêt environnante qui a pris place avec le temps sera conservée.



réalisé chez Atelier 2H

Création d'un local commercial - Bihorel (76)

MOA : privé
Mission : PC
surface : 25 m² shab
Programme : surélévation
avancement : réception 2021

Le projet consiste en la **surrélévation d'un bâtiment ancien en brique** pour la création d'un bureau pour l'activité commerciale de vente de voitures «Modern Mini».

Cette extension sera en ossature bois avec un bardage bois noir posé verticalement, avec des menuiseries aluminium laqué noir pour mettre en valeur l'enseigne du commerce.

L'emploi du bardage bois noir dialogue bien avec la brique et la met en valeur par un contraste fort.



réalisé chez Atelier 2H

Restaurant Burger Factory - Pont Audemer (27)

MOA : privé
Mission : PC
surface : 223 m² shab
avancement : réception 2022

Réalisation d'un restaurant (restauration rapide) dans la ZAC des Fondries à Pont Audemer.
Réflexion complète autour de la circulation des flux piétons et véhicules afin de sécuriser le site tout en mettant en valeur le restaurant.
Les matériaux employés sont de l'enduit gris moyen, des claire-voies bois, des menuiseries en aluminium laqué noir.



réalisé chez Atelier 2H

Réhabilitation BBC d'une maison de maître - Mont Saint Aignan (76)

Maître d'ouvrage : privé
Mission : complète
surface : 240 m² shab
environnement : approche BBC
programme : réhabilitation thermique et rénovation globalier et extérieur

Ce projet a été présenté aux rénovateurs BBC ce qui a permis à l'agence Atelier 2h d'obtenir la qualification «**Rénovateurs BBC**».
Réalisation d'une isolation thermique intérieure en **Bio fibre chanvre lin**, réfection complète de l'électricité, de la plomberie et du chauffage. Réalisation d'un plancher chauffant, avec pose d'un parquet en pointe de Hongrie pour conserver l'**authenticité de la demeure**.
Pose de corniches, caissons et cimaises. Réhabilitation du bow window.



réalisé chez Atelier 2H