

CHAMPENOIS

ARCHITECTES

« ...créer un objet qui réjouisse le regard,
qui s'entretienne avec l'esprit,
qui s'accorde avec la raison et
les nombreuses convenances... »

Paul Valéry



L'atelier CHAMPENOIS ARCHITECTES a été fondé en 2012 par Pierre Champenois après 10 années de collaboration puis d'association avec Christian Hauvette, grand prix d'architecture 1991. Aujourd'hui installé au CAP Chanzy à Montreuil, l'agence intervient sur tout le territoire français aussi bien en marché public, qu'en promotion privée ou en conception-réalisation.



La terrasse plein sud qui attend son potager



Un plateau de 250m² au CAP Chanzy



L'espace d'attente, de détente et de consultation des ouvrages de référence

ENGAGEMENT

Nous envisageons chaque projet dans son **écosystème** culturel, politique, économique et vivant. Car si l'objectif premier de l'architecture est en premier lieu la protection de nos corps contre les climats, autrui et les bêtes sauvages, il est aussi de prendre part à un moment de culture, à l'intérêt général et à un nouveau **partage du monde vivant**. Parce que cette responsabilité et les enjeux sont grands, les projets sont co-écrits avec l'ensemble des acteurs publics et privés, législateur, promoteur, ingénieur, constructeur, utilisateur. Chacun fait sa part, nous faisons la synthèse, la mise en forme, la **maîtrise d'œuvre**.

EN CONSCIENCE

Il s'agit bien de construire une œuvre, fût-elle mineure, pour **honorer** le travail des personnes qui participent à sa réalisation, de l'ouvrier qui extrait les matériaux de leur environnement naturel, à celui qui les transforme puis les assemble, en passant par tous ceux qui participent, de près ou de loin, à la manipulation physique et intellectuelle, de cette **matière** qui produit nos bâtiments, nos villes. Par égard pour ces **énergies** dépensées, nous nous engageons à magnifier cette matière, à la sublimer, pour concevoir des architectures porteuses de sens, qui suscitent des émotions, des architectures belles dont chacun peut se sentir fier !



La matériauthèque



Trois salles fermées pour les réunions



Le grand plateau de travail à la douce lumière du nord

TRANSMISSION

Cependant, les **ressources** de notre planète sont limitées, comme celles de nos maîtres d'ouvrages. Aussi nous concevons des bâtiments compacts, aux trames structurales rigoureuses, distribués par des réseaux rationnels, enveloppés de façades robustes, imaginés pour contenter la sagacité du spectateur et faciliter le travail de **réhabilitation** ultérieure. Cette **intelligence constructive**, nous avons plaisir à la retrouver dans les bâtiments de nos consœurs et confrères que nous réhabilitons. Nous nous efforçons de valoriser votre patrimoine, et de léguer un héritage réutilisable pour les générations futures.

INNOVATION

Pour les générations présentes, nous construisons des espaces dans lesquels pénètre la lumière, résonnent les voix, affleurent les matières, exhalent les parfums. Des **espaces de possibles**, de coercition parfois, où l'on imagine les conditions favorables pour que la vie s'installe, les habitudes se prennent, les événements adviennent. Des lieux qui semblent familiers et convoquent notre mémoire collective. En artisans **passionnés**, nous travaillons chaque programme quels que soient sa destination, son échelle, son budget, en portant la même ambition de créer des constructions innovantes, contextuelles et **durables**.



BRUZ

87 LOGEMENTS BAS CARBONE

maître d'ouvrage : Groupe Launay

maître d'œuvre : CHAMPENOIS ARCHITECTES
Paysagiste : David Besson-Girard
Economiste : Cabinet Lemonnier
Structure : Ouest structures
Thermique fluides : Icofluides
Acousticien : Acoustique Yves Hernot

programme : 87 logements bas carbone en accession

surface : 7 100 m² sdp

coût : 9.2 M € HT

calendrier : Livré en 2021

performance : Cep = 66 kWh.e.p./m²/an, GES = 4 kéqCO²/m²/an



Les serres créent une nouvelle skyline dans la ville de Bruz

La résidence UTOPIA est une nouvelle adresse dans la commune de Bruz, implantée en lisière du square de la Herverie à deux pas du centre-ville.

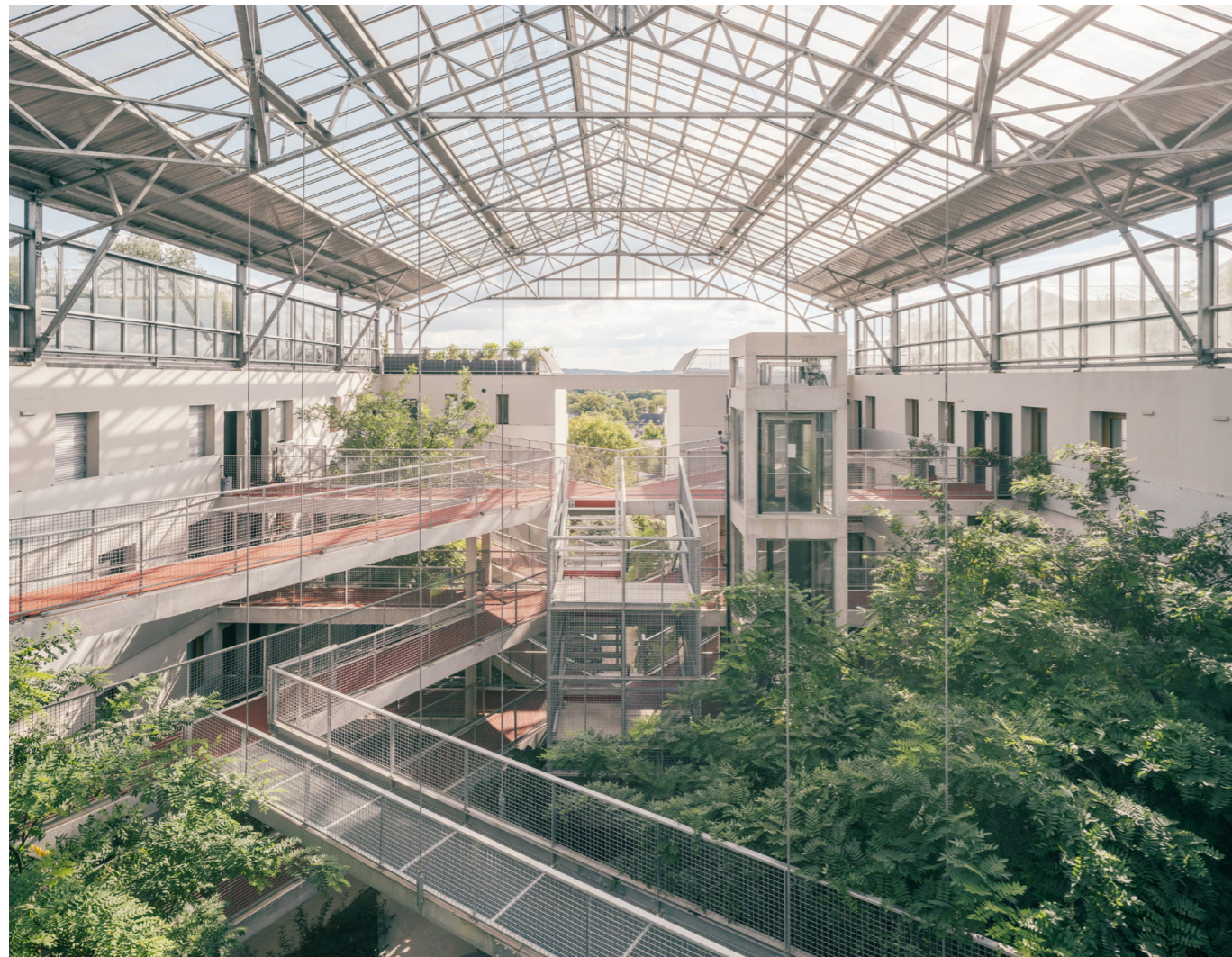


L'entrée principale de la résidence abrite une place et la loge du régisseur

C'est un bâtiment calme posé sur la déclivité du terrain, un grand vaisseau dont la proue, ouverte sur le jardin public, invite les habitants à pénétrer dans un monde intérieur abrité par une verrière.



Les balcons et les serres vêtus de verre blanc s'illuminent à la nuit tombée



1000 m² d'espaces communs à partager

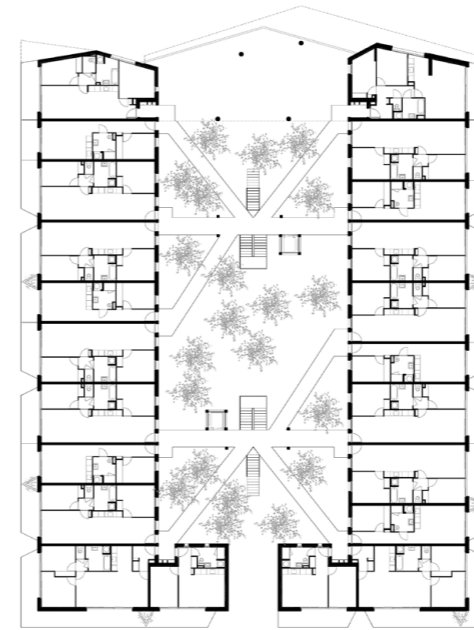


L'abri à vélo couvert

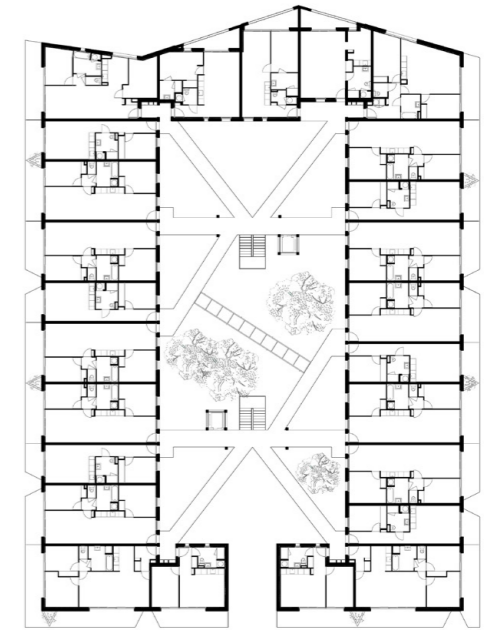
Ici, on se promène sur des coursives suspendues à la cime des arbres, on parle avec ses voisins de la maturation des tomates du potager collectif sur le toit, et on regarde le paysage bruzois à l'abri des intempéries.



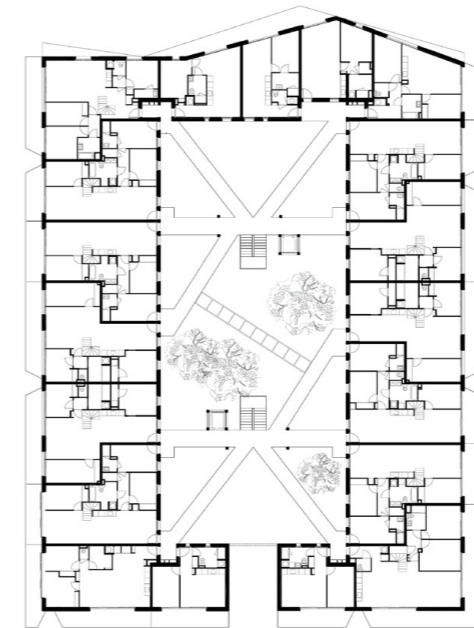
Chaque coursive distribue 2 ou 3 logements



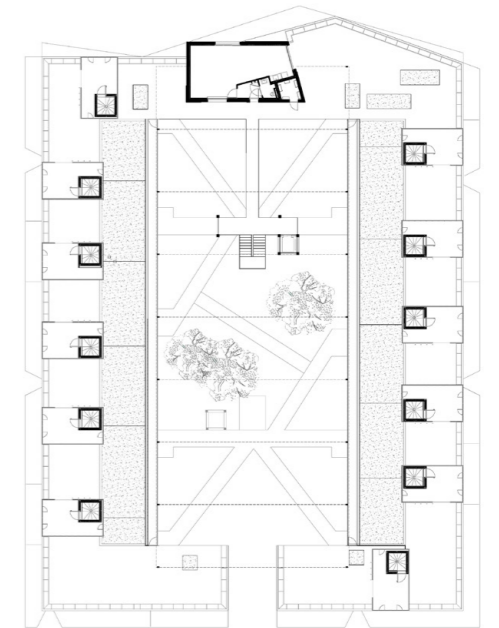
NIVEAU 1



NIVEAU 2



NIVEAU 3



NIVEAU 4



Chaque duplex dispose d'un jardin potager ou d'agrément, d'une serre et d'une terrasse



La salle commune et ses bacs à jardiner

Sur le toit on peut bénéficier de jardins d'hiver et d'été, qui s'éclairent la nuit comme autant de lanternes qui animent la skyline de la commune.



NOISY-LE-GRAND
S.A.S.

maître d'ouvrage :	Ministère de la Justice, APIJ
maître d'œuvre :	CHAMPENOIS ARCHITECTES Entreprise : Bouygues Bâtiment IDF – mandataire Paysagiste : RICHEZ Associés Thermique fluides : BERIM
programme :	Établissement pénitentiaire de type Structure d'Accompagnement vers la Sortie (SAS) - 90 places et 30 places en quartier de semi-liberté
surface :	5 100 m ² sdp
coût :	19 M € HT
calendrier :	2024
performance :	Cep = 123 kWh.e.p./m ² /an, GES = 14 kéqCO ² /m ² /an



Le choix d'un gamme chromatique chaleureuse

La Structure d'Accompagnement vers la Sortie a pour ambition d'aider des détenus en fin de peine à se préparer à recouvrer la liberté et la vie en société. Nous avons traduit cet objectif architecturalement au travers des thématiques du seuil, du franchissement, du rapport intérieur/extérieur.



Les cours de promenade entourées de colonnades

Trois grands patios entourés d'arcades évoquent les péristyles des villas romaines ou les cloîtres de nos édifices religieux. Cet ancrage dans l'histoire poursuit l'objectif de renouveler l'esthétique carcérale en utilisant des signes architecturaux rassurants et protecteurs.



La circulation primaire couverte

Le passage quotidien par une circulation principale à l'air libre, agrémentée de jardins d'ornement, est une des situations qui offre une relation avec l'extérieur.



Les arbres existants sont préservés et ils apportent un ombrage apaisant dans les cours

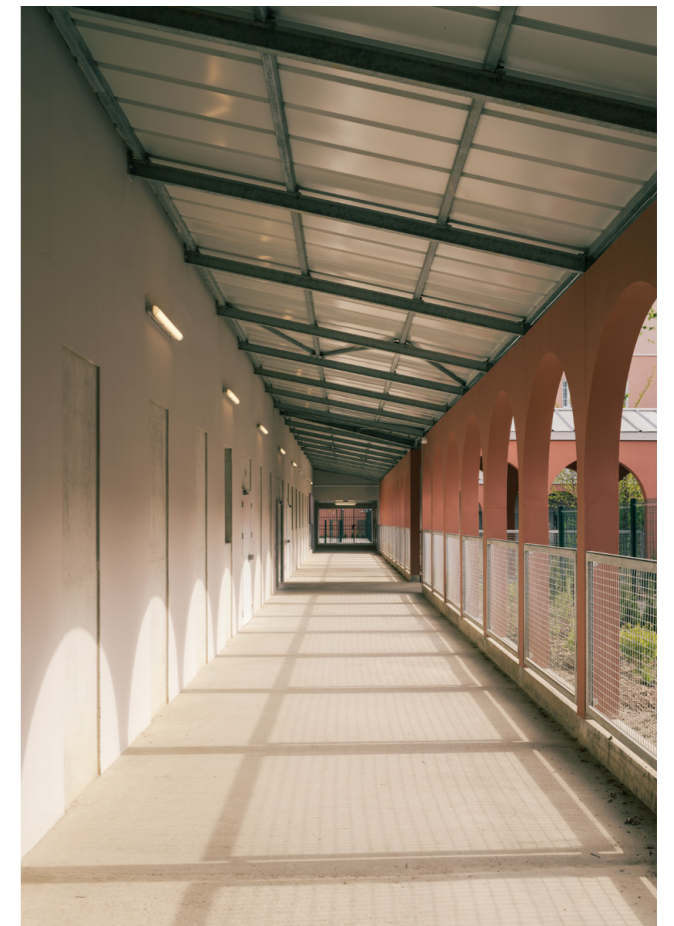
En convoquant dans l'imaginaire des détenus, du personnel pénitentiaire et des visiteurs, une iconographie de grands bâtiments publics, on identifie la SAS à un équipement public au service de l'intérêt général et non plus comme un lieu de privation de liberté.



Intérieur d'une chambre



SAS - NOISY-LE-GRAND



SAS - NOISY-LE-GRAND



MONTREUIL
RÉHABILITATION D'UN PLATEAU DE BUREAU

maître d'ouvrage : Privé

maître d'œuvre : CHAMPENOIS ARCHITECTES
BE Fluide : Econovia

programme : Réhabilitation d'un plateau de bureau

surface : 300 m² sdp

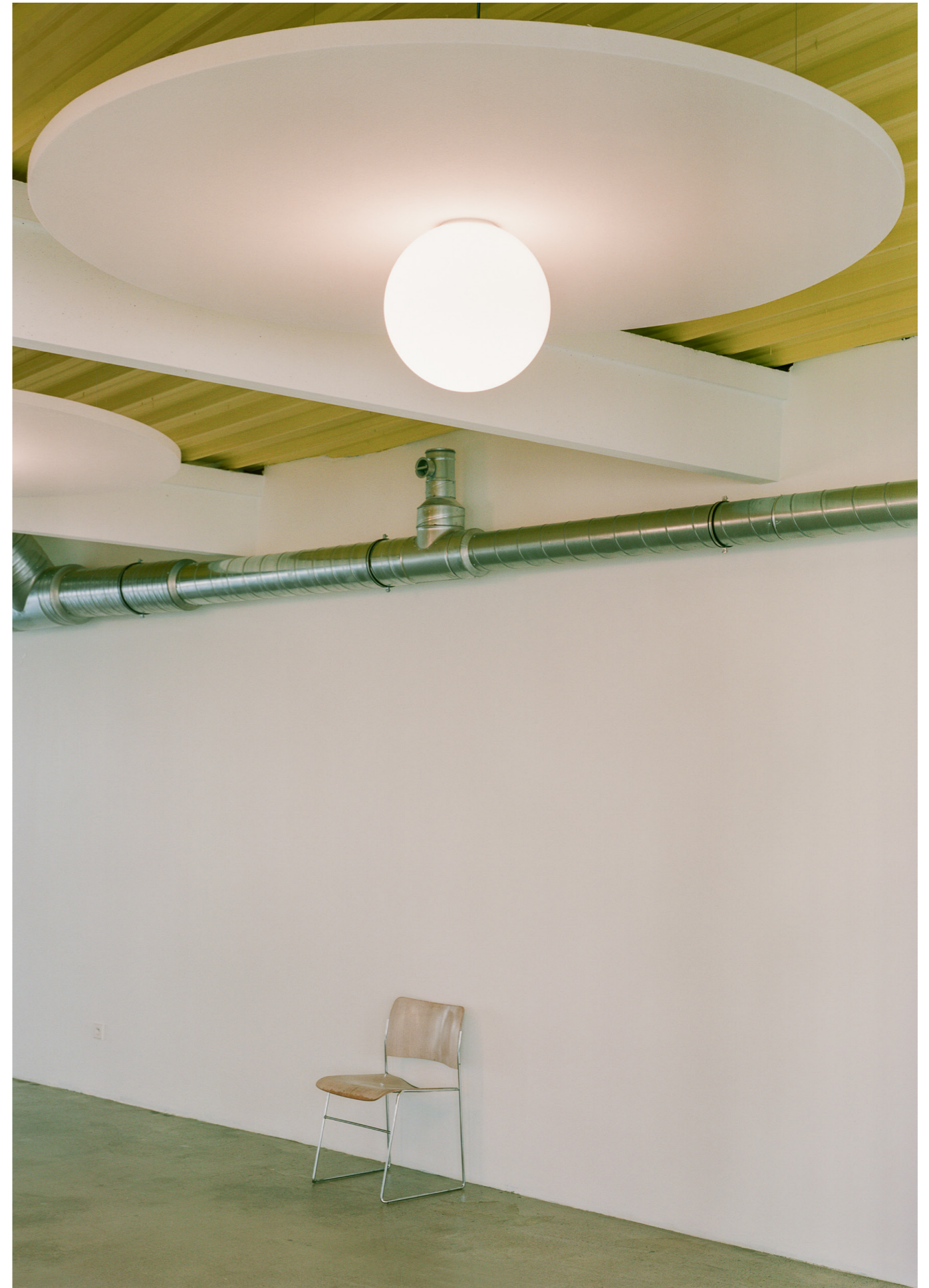
coût : 200 K€ HT

calendrier : Livré en 2022



Le traitement architectural du lieu est celui d'une esthétique industrielle sobre et chic

Nimbé de lumière naturelle le jour, illuminé par une constellation géométrique le soir, ce vaste plateau offre une liberté d'aménagement grâce à une trame précieuse et régulière de disques acoustiques manufacturés en lin blanc.



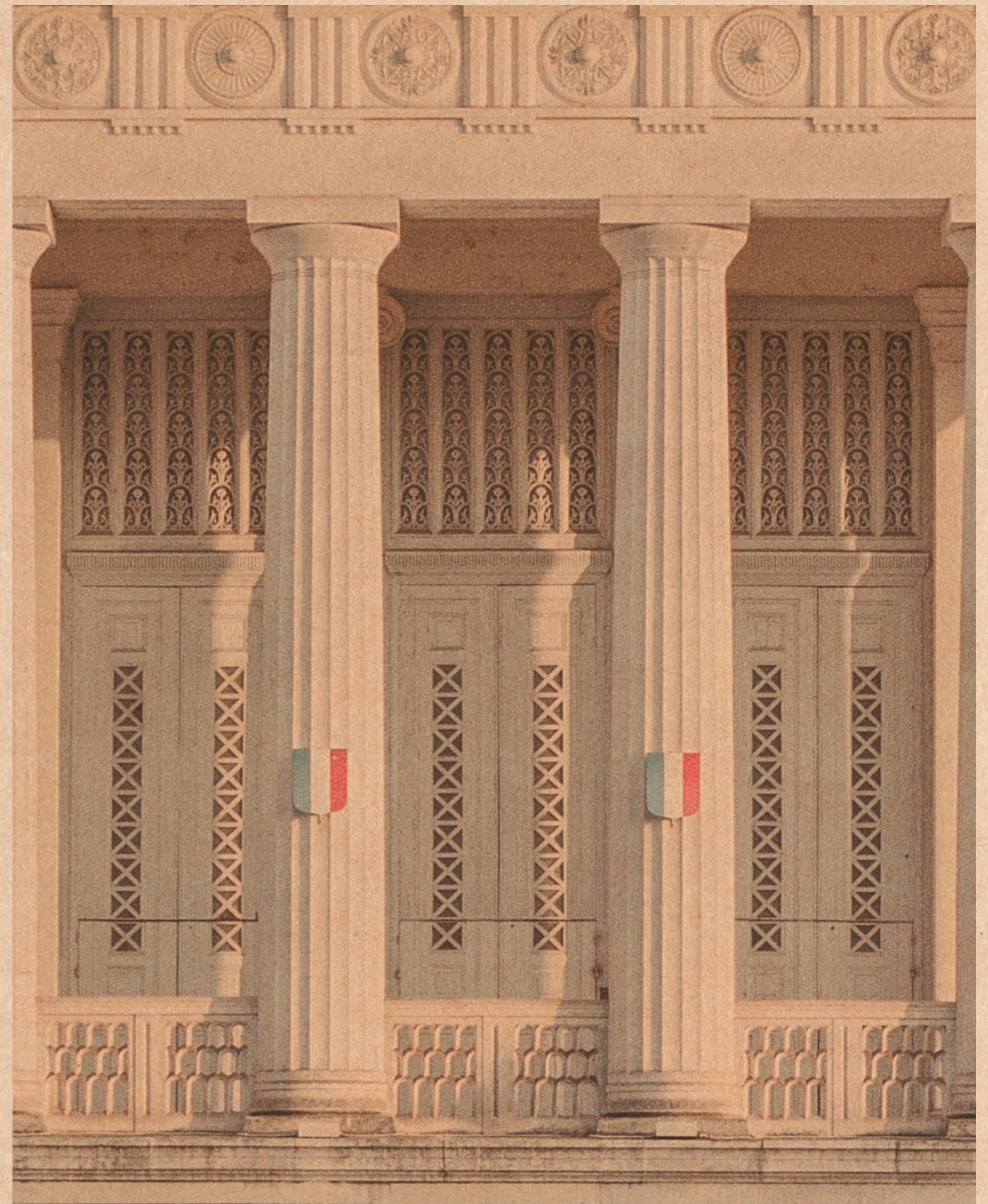
La richesse des espaces tient à l'attention et aux soins portés aux détails, à travers la subtilité des calepinages et des tonalités

Le projet prend sens dans le traitement des détails, des rythmes et des contrastes



ROUEN

RÉHABILITATION LYCÉE BLAISE PASCAL



TOURS
PALAIS DE JUSTICE

maître d'ouvrage :	Ministère de la Justice
maître d'œuvre :	CHAMPENOIS ARCHITECTES Proto>types architecture environnements – associés Economiste : Cabinet Lemonnier Structure : Arest Thermique fluides : LBE Fluides Acoustique : Yves Hernot
programme :	Réhabilitation, restructuration des locaux
surface :	3 200 m ² shon
coût :	5,2 M € HT
calendrier :	Livré en 2022



Vue de la façade depuis la Place Jean Jaurès

Œuvre de Charles et Jean Jacquemin en 1840, le palais de justice de Tours, archétype de l'institution judiciaire, nécessitait une réactualisation fonctionnelle, sécuritaire et réglementaire.



Le socle du péristyle ouvert pour créer un nouvel accès de plain-pied sur la chaussée



Le percement dans la salle des pas perdu

Au-delà des objectifs fonctionnels établis par le programme, il s'agit également de redonner une nouvelle image à ce palais de justice: une justice ouverte, accueillante et proche des citoyens.



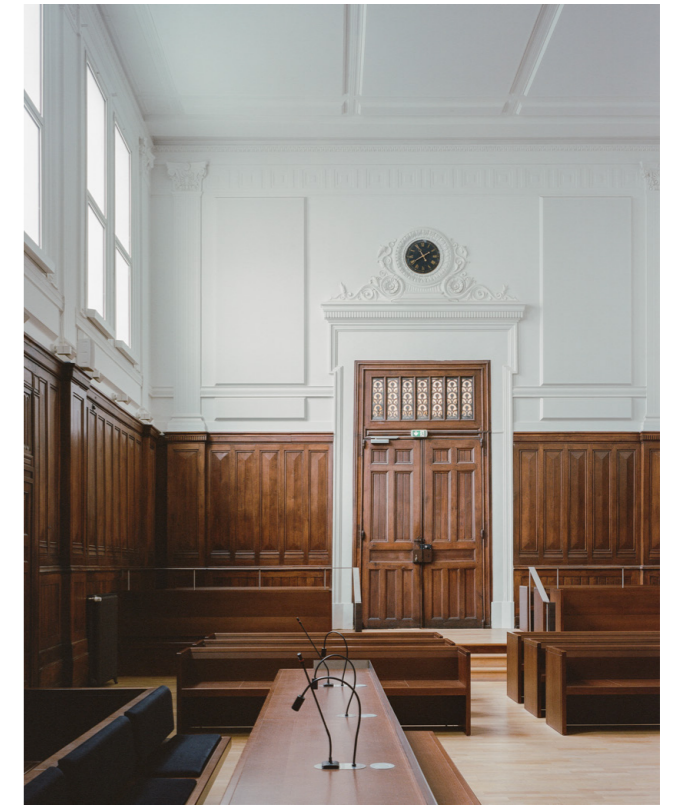
Salle d'audience avec tables de justicesur mesure en Corian blanc



Une signalétique discrète et lisible



Mobilier sur mesure en chêne massif et inox brossé



Salle d'audience



L'escalier en acier, pierre et verre



La salle des pas perdus vers 1988



Le nouvel atrium et l'escalier d'honneur



La salle d'audience pénale vers 1988



Le nouveau mobilier et la table de justice



Le nouvel escalier central relie les niveaux dans un geste fluide et lumineux, tout en structurant l'espace d'accueil



Le nouveau Service d'Accueil Unique du Justiciable

Le maintien de service judiciaire a été assuré tout au long du chantier, y compris pour le circuit des détenus entièrement repensé pour cantonner les flux.



La salle des pas perdus en chantier



Escalier monumental en cœur de projet : geste architectural structurant et lisible dès l'entrée

maître d'ouvrage : Région Normandie

maître d'œuvre : BERTRAND TAQUET ARCHITECTES, mandataire
CHAMPENOIS ARCHITECTES, associé
BE TCE : Sogeti Ingénierie Bâtiment
Structure : Kube
Acousticien : Acoustibel
Economie : REBER

programme : Restructuration/réhabilitation des ateliers du lycée

surface : 3 815 m² sdp

coût : 10.8 M € HT

calendrier : Études en cours

performance : cible du référentiel HQE



Forum central à gradins

Construit en 1961, le bâtiment des ateliers du lycée Blaise Pascal nécessite aujourd'hui une restructuration en profondeur pour répondre aux besoins pédagogiques actuels. L'intervention vise à réorganiser les flux, clarifier les accès, et optimiser les espaces tout en valorisant l'identité industrielle du lieu.



Salle principale desservant les différents ateliers

Le projet redéfinit l'entrée principale, libère les circulations, et crée de nouveaux espaces mutualisés comme une salle multifonction et un forum central à gradins.



Le pont-roulant est conservé et les circulations élargies

Les ateliers sont repensés pour offrir des environnements adaptés aux filières CPGE, BTS et aux pratiques techniques. Fonctionnalité, ouverture sur la ville, et qualité d'usage guident cette transformation au service d'un lycée tourné vers l'avenir.



Les salles de cours existantes

La réfection de la toiture en shed, caractéristique des ateliers industriels, permet de conserver l'apport de lumière naturelle tout renforçant l'isolation.



Les salles de cours réhabilitées

Les ateliers sont rendus traversant par la création d'un double accès, facilitant les circulations internes et les relations avec l'espace public.



La façade sud donnant sur la rue de l'Abbé Lemire



La grande porte d'atelier existante est conservé et un garde-corps métallique bareauté est installé en toiture



CAYENNE
CONSTRUCTION DE LA CITÉ JUDICIAIRE

maître d'ouvrage :	Ministère de la Justice, APIJ
maître d'œuvre :	CHAMPENOIS ARCHITECTES Architecte local : ACAPA Entreprise : NOFRAYANE, VINCI Construction Bureaux d'études TCE: BETEM Environnement : Solener Acousticien : Acoustique Yves Hernot Paysagiste : Détail Urbanisme et Paysage
programme :	Construction de la cité judiciaire de Cayenne
surface :	11 600 m ² sdp
coût :	58 M € HT
calendrier :	Études en cours



Perspective aérienne de la nouvelle cité judiciaire

Le projet de la cité judiciaire tient compte du climat, de l'économie locale et du site. Profondément imprégné de culture guyanaise, il incarne une représentation claire et forte du pouvoir régalien inscrit dans le territoire français.



La façade principale en béton teinté à la latérite, une terre locale





Les bureaux sont des espaces de travail lumineux et fonctionnels, conçus pour offrir confort, efficacité et évolutivité



L'espace central traversant aux volumes généreux

La Cité judiciaire de Cayenne s'inscrit dans une démarche environnementale exigeante, combinant performance énergétique, confort d'usage et réduction de l'impact carbone, adaptée aux spécificités du climat équatorial.



Accès aux salles d'audience avec zone d'attente aménagée



Salle d'audience publique, le mobilier sur mesure est en bois guyanais



Salle d'audience du tribunal administratif

Le projet privilégie la ventilation naturelle des grands espaces, un système CVC centralisé à haute efficacité et l'emploi de matériaux biosourcés locaux en façade comme en intérieur, contribuant à la maîtrise des consommations et à l'adaptation climatique du bâtiment.



Une salle d'audience baignée de lumière naturelle



Vue du site avant intervention : la végétation est préservée en majeure partie et diversifiée avec des essences locales



prototype de la facade principale en béton banché



Les banches sur mesure importées de métropole



Ancienne carte postale présentant l'ancien Palais de Justice de Guyane

L'aménagement paysager du site se caractérise par la sauvegarde d'un grand nombre de sujets arborés, dont un majestueux Saint-Martin. La conception bioclimatique, en accord avec les cibles du référentiel HQE et la RE2020, l'équipement offre une structure durable, évolutive et adaptée aux usages actuels et futurs.



LE HAVRE

POSTE DE COMMANDE ET CAPITAINERIE

maître d'ouvrage : Haropa Port

maître d'œuvre : CHAMPENOIS ARCHITECTES
Bureaux d'études TCE : Sogeti
Structure : Kube
Acousticien : Acoustibel
Ergonome : Action Ergo
BIM Management : Bim Bam Boom

programme : Poste de commande l'écluse François 1er

surface : 1 100 m² sdp

coût : 3.1 M € HT

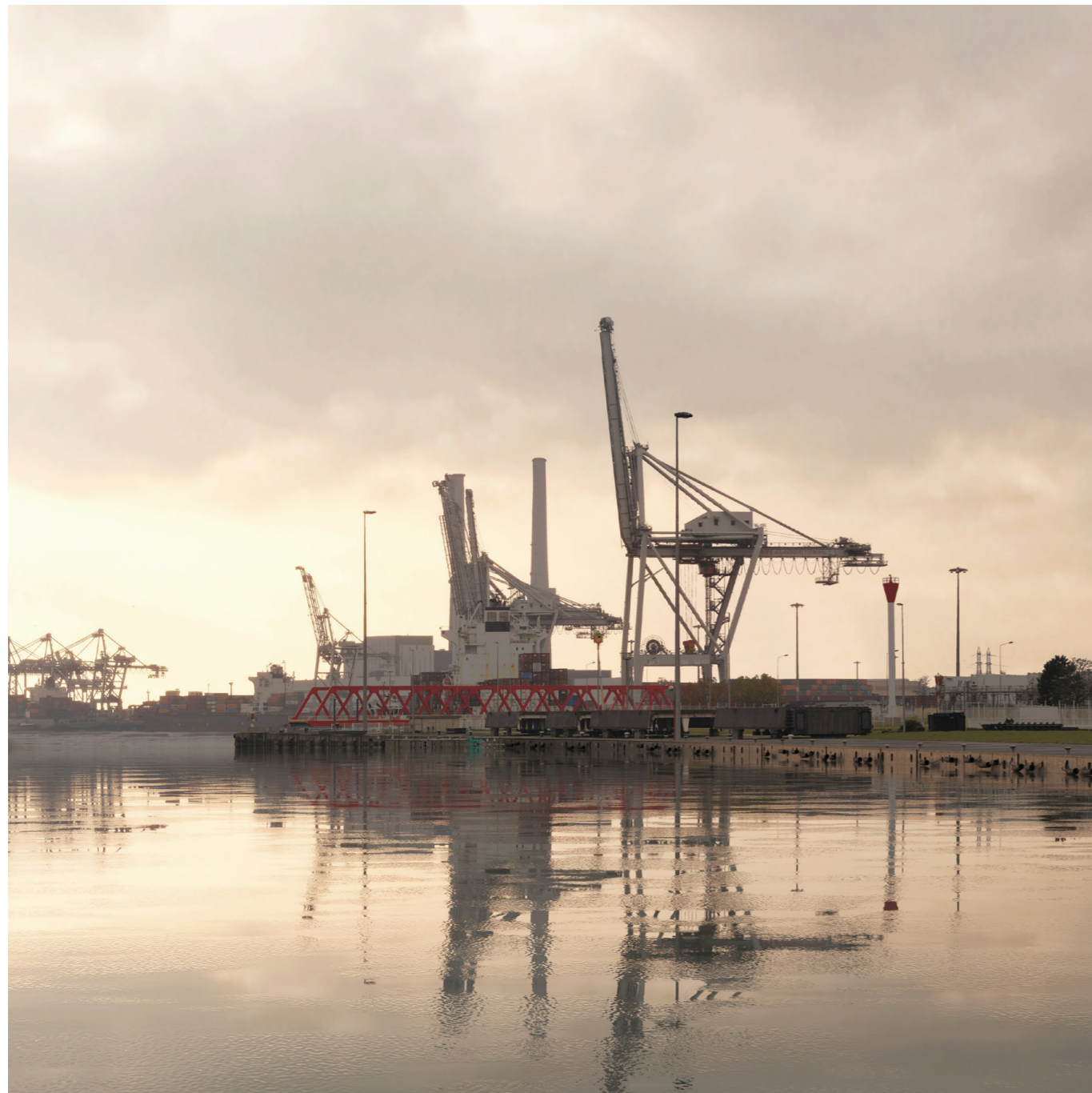
calendrier : Études en cours

performance : RT 2020 / E3C1 référentiel E+C-



La vigie en porte à faux est sur deux piles très fines créant un effet élancement

Le poste de commande de l'écluse François 1er s'inscrit dans le vaste territoire portuaire du Havre, peuplé d'ouvrages industriels, bâtis sur un sol essentiellement minéral. A l'horizontalité de l'océan répondent des étendues d'asphalte.



Le PCC est décomposé en un bâtiment signal connecté avec l'immensité du port, et une halle évolutive ancrée dans le sol

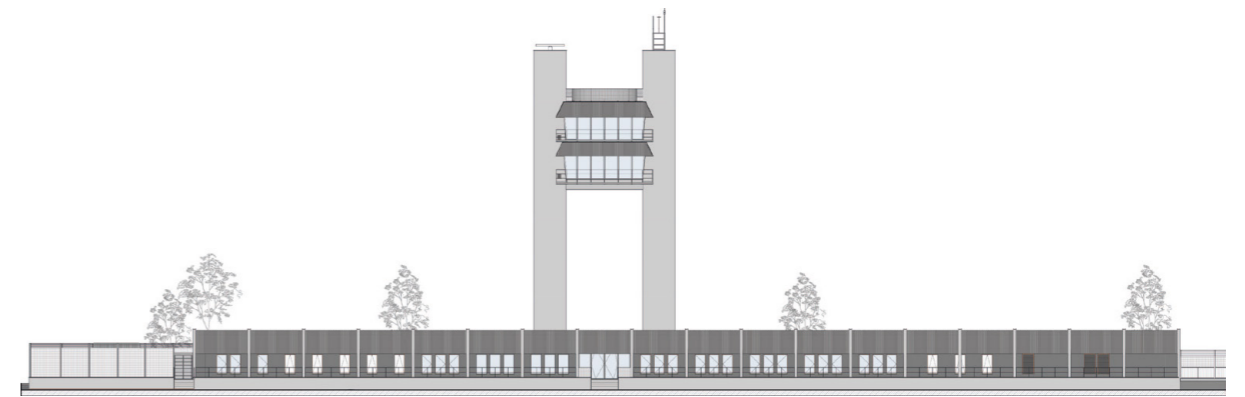
Le PCC est conçu comme un ouvrage élégant, rationnel et technique, mais non-ostentatoire, à l'image de ce que l'on attend d'un port moderne et performant. Son esthétique se réfère à l'architecture portuaire: à la fois robuste et précise.



C'est une architecture où la poétique se construit plus avec la nécessité qu'avec le superflu, avec la répétition de dispositifs constructifs maîtrisés, avec des matériaux pérennes et employés à bon escient.



Le PCC est décomposé en un bâtiment signal connecté avec l'immensité du port, et une halle évolutive ancrée dans le sol



ELEVATION SUD





MONTROUGE
LOGEMENTS ÉTUDIANTS

maître d'ouvrage :	Ecole Normale Supérieure
maître d'œuvre :	ALTEREA bureau d'études TCE – mandataire CHAMPENOIS ARCHITECTES Richez_Associés
programme :	Restructuration de deux tours de logements étudiants 200 chambres, espaces de détente, cuisines, aménagement des rez-de-chaussée
surface :	4 400m ² sdp
coût :	7,4 M € HT
calendrier :	Etudes en cours
performance :	Cep = 138 kWh.e.p./m ² /an, GES = 19 kéqCO ² /m ² /an



Le campus arboré composé selon un plan libre

Inscrit dans un périmètre de protection des Monuments Historiques, ce campus a été dessiné par Roger Dhuit et Jean-Claude Dondel, architectes en chef des bâtiments civils et palais nationaux à la fin des années 60.



Les pilotis libèrent des rez-de-chaussée généreux



L'aménagement des chambres pensé avec des matières brutes

L'enjeu du projet consiste à remettre en valeur la réflexion constructive rationnelle et l'utilisation rigoureuse de la pierre, du béton, du bois et du verre, dans les deux tours de logements étudiants.



Les menuiseries bois respectent le dessin originel

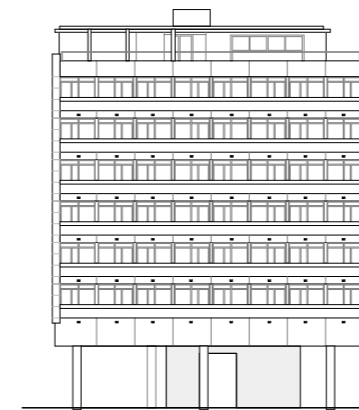


Le dallage en pierre est issu du réemploi de l'ancien bardage de façade

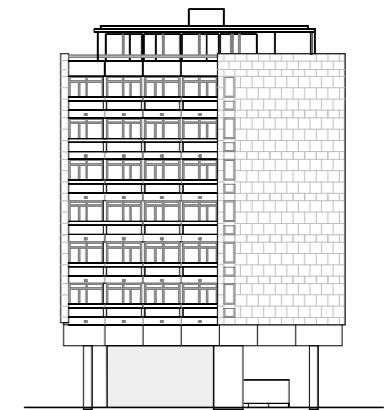
La rénovation globale comprend la rénovation thermique, la mise en conformité des deux tours (sécurité incendie, accessibilité, ascenseurs), la modernisation des chambres étudiantes, des espaces communs et des rez-de-chaussée.



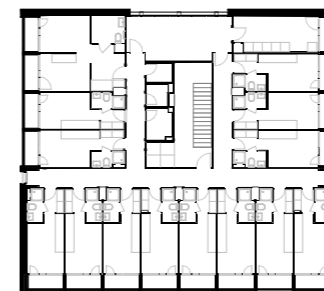
Les pignons en pierre sont refaits à neuf



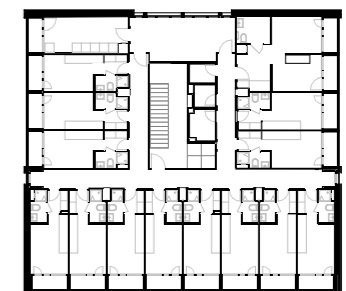
ELEVATION O/S



0 5 10 20 N



PLAN DE NIVEAU



0 5 10 20 N



MONTREUIL
16 LOGEMENTS

maître d'ouvrage : Lymo

maître d'œuvre : CHAMPENOIS ARCHITECTES
BET généraliste : MECOBAT
Acousticien : Acoustique Yves Hernot

programme : 16 logements en accession

surface : 1 100 m² sdp

coût : 1,6 M € HT

calendrier : Livré en 2022

performance : Cep = 59 kWh.e.p./m²/an, GES = 14 kéqCO²/m²/an



Les gardes-corps en caillebotis métalliques préservent les vues sur l'horizon

Couverte par une série de toitures monopentes, la résidence s'incrit dans le tissu urbain typiquement montreuillois en faisant écho aux toits des pavillons et aux sheds des ateliers.



L'enduit bleu des coursives contraste avec le blanc perle des façades

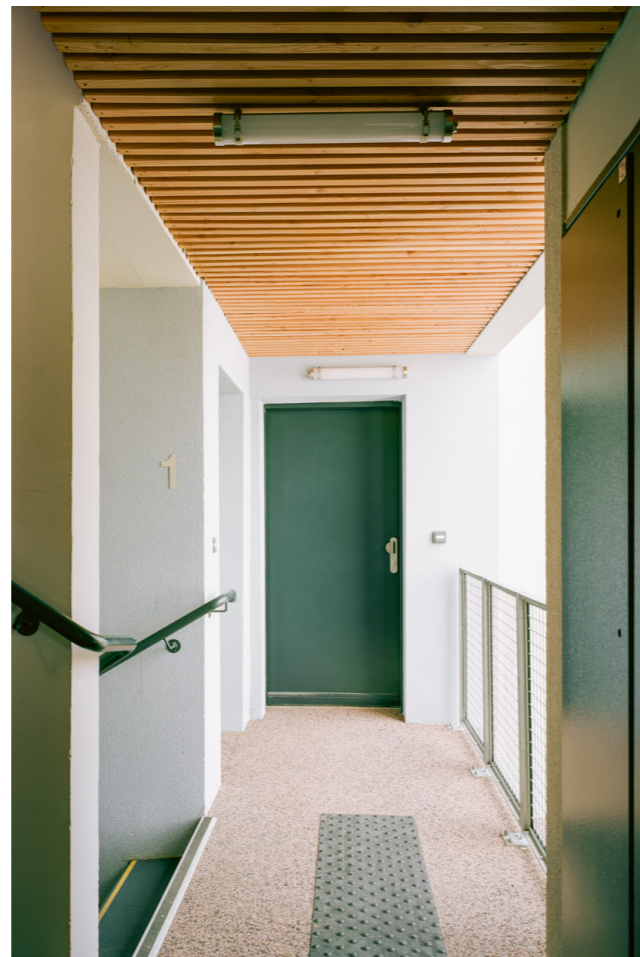
Face au cimetière communal, le bâtiment en R+3 offre un horizon à perte de vue et une exposition sud aux terrasses des logements, pour la plupart traversants.



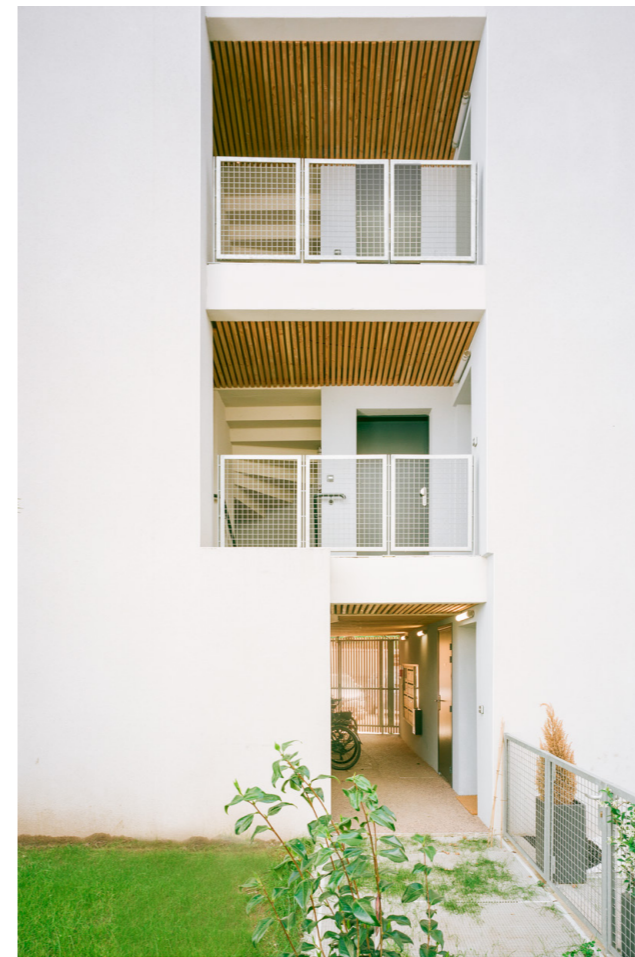
Au rez-de-chaussé, les terrasses sont protégées par des volets persiennes en bois



Les vélos sont garés dans le hall



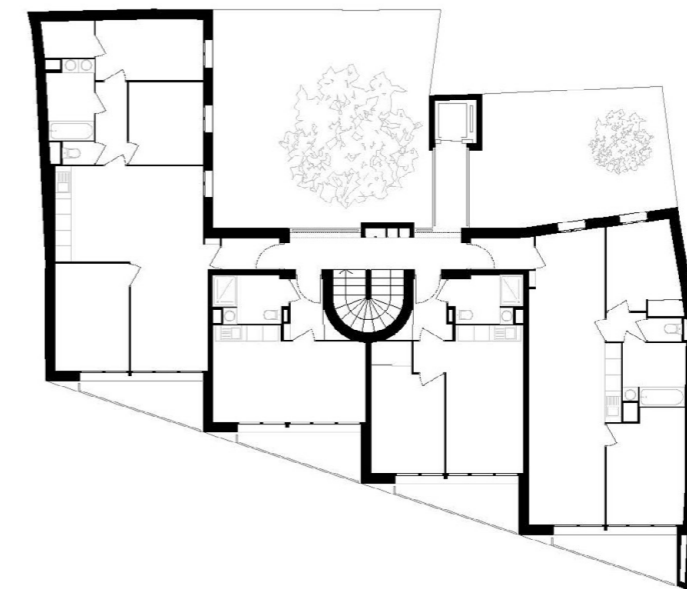
Les circulations sont éclairées naturellement



Le hall traversant sur jardin



Le filtre rafraîchissant des platanes au sud



NIVEAU COURANT



Les logements sont distribués par des coursives extérieures et un escalier à l'air libre.



RENNES

55 LOGEMENTS SOCIAUX ET ACCESSIONS

maître d'ouvrage : Archipel Habitat, SECIB

maître d'œuvre : CHAMPENOIS ARCHITECTES
Economiste : Cabinet Lemonnier
Structure : Ouest structures
Thermique fluides : Enercia
Accoustique : Yves Hernot

programme : 29 logements sociaux + commerces
25 logements accessions libres

surface : 3 800 m² sdp

coût : 4.4 M € HT

calendrier : Livré en 2020

performance : Cep = 67 kWh.e.p./m²/an, GES = 19 kéqCO²/m²/an



Le bâtiment reprend les matériaux et teintes du Foyer Rennais, résidence sociale des années 1930

C'est une architecture en prise avec un contexte de grande échelle, le boulevard Pompidou, le Foyer Rennais, le pont ferroviaire, les peupliers.



L'empilement cyclopéen de blocs de béton accompagne la déclivité du terrain

Une architecture faite de grands blocs de béton et de pierres taillées pleine masse et empilées pour l'éternité. C'est un corps massif, enveloppé d'une fine gaze protectrice, délicatement



tendue sur ses arêtes vives. Une résille de métal perforée qui dissimule autant qu'elle révèle. Et quelques plaques de zinc glissées entre les blocs pour protéger des orages.

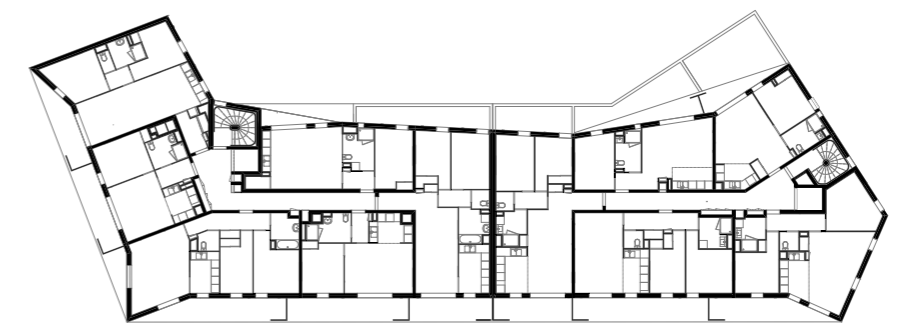


De larges loggias protégées par des garde-corps en tôle nervurée perforée



Des piles de granit rose des carrières de Perros-Guirec signalent chaque entrée

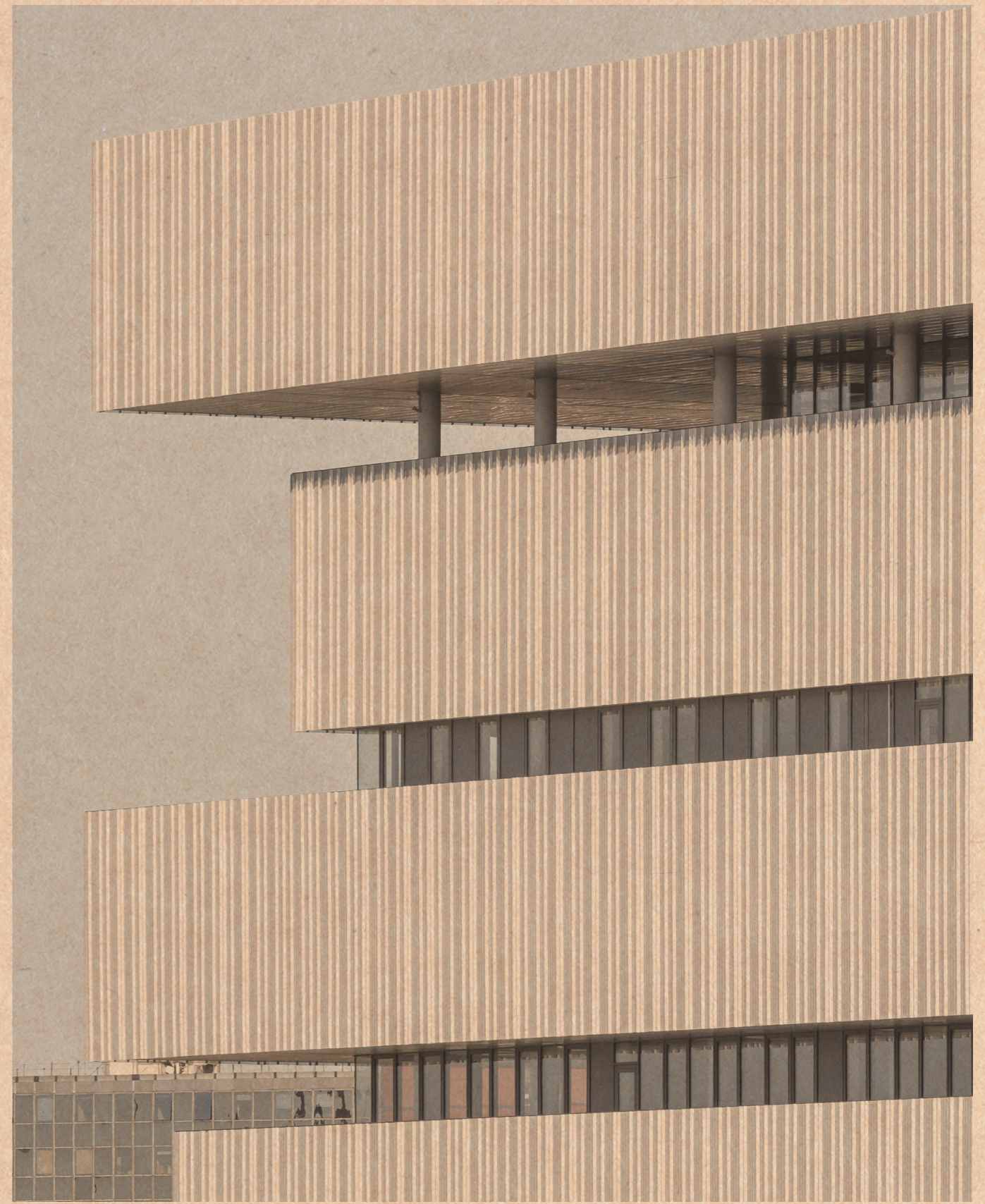
C'est aussi un bâtiment construit avec des matériaux nobles et pérennes, disposant de halls largement vitrés, d'escaliers et de parkings éclairés naturellement.



NIVEAU COURANT



Ce sont des logements lumineux et en même temps performants énergétiquement, qui possèdent tous un large espace extérieur de plain-pied et des vues dégagées sur l'horizon.



LE HAVRE
EMN ET CITÉ DU NUMÉRIQUE

maître d'ouvrage : Le Havre Seine Métropole / CCI

maître d'œuvre : Groupe 6 architectes
CHAMPENOIS ARCHITECTES – architecte associé
Entreprise : VINCI construction – mandataire
Structure thermique fluides VRD : AUXITEC
Economiste : Cabinet Economie 80
Exploitation maintenance : DALKIA

programme : École de Management de Normandie
et Cité du Numérique

surface : 12 900 m² sdp

coût : 20 M € HT

calendrier : Livré en 2020

performance : Cep = 62 kWh.e.p./m²/an, GES = 6 kéqCO²/m²/an



Au cœur du nouveau campus universitaire havrais, le bâtiment est visible dès la sortie de la gare

Entre ville et port, ce totem architectural est un projet à 360 degrés, au centre du campus maritime, tourné vers le large, la ville, les quais, la marina et la gare.



L'ensemble des façades sont protégées du soleil et des embruns



Plus de 1000m² de terrasses offertes aux étudiants et professeurs

Sa silhouette élancée affirme ses plateaux, avec des formes simples et rectilignes inscrites dans l'histoire des Docks. Ses façades en résille métallique révèlent sa vie intérieure, via les

interstices entre ses différents niveaux et laissent apparaître le cœur de l'École de Management de Normandie et de la Cité du Numérique, et dégagent de vastes terrasses.



Le mobilier en rappel formel de l'édifice



L'atrium distribue tous les niveaux et accueille de nombreux espaces de convivialité

Le grand atrium central est le poumon du bâtiment. Il est la césure et le lieu de réunion des deux équipements, il les fait respirer tant pour le désenfumage que pour la ventilation.



Auditorium de 250 places



Au 7ème étage, la terrasse panoramique où s'ouvre l'atrium, agrémentée d'un chêne vert

L'organisation spatiale de l'école vise une bonne articulation entre salles de cours, bureaux d'enseignants et espaces d'échanges informels, sources de ferment pédagogique.

Les espaces extérieurs contribuent au bien être des étudiants et professeurs, et offrent une évolutivité non programmée mais essentielle pour la pérennité de l'établissement.



CAEN
NOUVEAU PALAIS DE JUSTICE

maître d'ouvrage : Ministère de la Justice, APIJ

maître d'œuvre : Hauvette-Champenois et associés,
Baumschlager Eberle,
CHAMPENOIS ARCHITECTES
Entreprise : VINCI construction - mandataire
Paysagiste : Semper Virens
Structure : Sogea Nord-Ouest
Thermique fluides : Egis bâtiment centre
Environnement : Elioth
Économiste : Prisme ingénierie

programme : Tribunal de grande instance pénal et civil, tribunal
d'instance, tribunal pour enfant

surface : 9 200 m² sdp

coût : 20,8 M € HT

calendrier : Livré en 2015



Le nouveau palais de justice de Caen sur la presqu'île

Le bâtiment réinterprète l'archétype traditionnel de l'institution judiciaire, le temple grec, en apportant une esthétique renouvelée, moderne et rigoureuse affirmant à la fois la solennité et l'ouverture du palais de justice sur la cité.



Les fines colonnes de béton blanc préfabriqué sont structurelles et d'un seul tenant

Si les façades constituées d'une série régulière de poteaux en béton blanc marquent la monumentalité de cette institution, la salle des pas perdus introduit quant à elle, une césure tant



structurelle que symbolique et, à travers la vue panoramique sur la ville de Caen et de ses monuments, donne à voir l'image d'une justice ouverte et accueillante, proche des citoyens.



L'atrium central participe à la ventilation naturelle des espaces publics

A ce parti architectural résolument contemporain, s'associent les enjeux du développement durable afin de conjuguer confort des utilisateurs et performance énergétique.



La salle des pas perdus panoramique traitée en ventilation naturelle

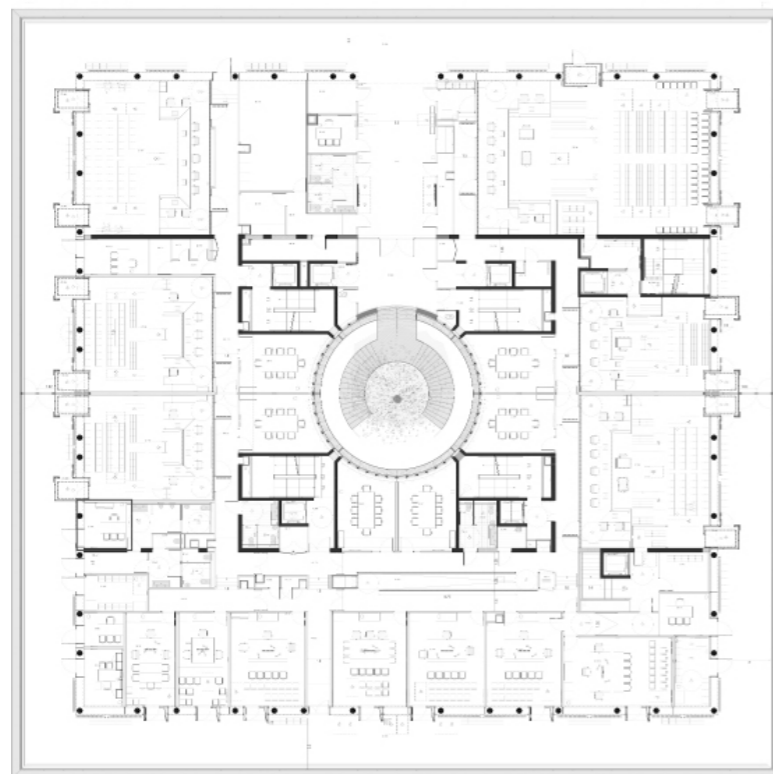
Les espaces publics sont ventilés naturellement, les espaces tertiaires sont protégés par une façade double peau, et l'approvisionnement énergétique est géothermique.



Les salles d'audience de cabinet éclairées naturellement



Tout le mobilier a été conçu sur mesure, la «liberté guidant le peuple» préside les audiences



niveau 1 salle des pas perdus et salles d'audiences

La lumière naturelle illumine l'ensemble du palais, y compris les escaliers et les circulations.



CHANTEPIE

87 LOGEMENTS BIOCLIMATIQUES



La faille met en relation la serre bioclimatique avec l'esplanade

maître d'ouvrage : Groupe Launay

maître d'œuvre : Hauvette-Champenois et associés,
CHAMPENOIS ARCHITECTES
Paysagiste : David Besson-Girard
Structure : Auxitec
Thermique fluides - HQE : Icofluides
Économiste : Cabinet Lemonnier
Acoustique : Yves Hernot

programme : Logements en accession et serre bioclimatique

surface : 7 200 m² shon

coût : 7,8 M € HT

calendrier : Livré 2012

Nous avons conçu ce bâtiment pour le XXI^{ème} siècle, comme une utopie sociale et écologique. Le grand jardin bioclimatique central est autant une machine passive de climatisation qu'une invitation au vivre ensemble.



Les plantations sont organisées en strates, à chaque étage son feuillage

L'ambition environnementale est d'atteindre une performance de consommation de la manière la plus passive possible. La grande serre bioclimatique produit un tampon thermique d'air



Les serres, issues du monde horticole, sont gérées par un automate et équipées de stores d'occultation

chaud en hiver et une ventilation naturelle rafraîchissante en été. Le caractère très innovant de ce projet est le fruit d'une étude architecturale et technique de plusieurs années.



Les paliers d'étages, comme des cabanes dans les arbres

Accéder à son logement est une promenade au travers de strates végétales exotiques. Les habitants peuvent caresser les feuillages en empruntant ces passerelles suspendues à



Les kiwis ont colonisé les coursives

hauteur de canopée. Ici un logement traversant c'est avant tout un séjour double orientation : jardin protégé d'un côté, calme bucolique de Chantepie de l'autre.



Les séjours traversants, du T1 au T5, permettent une bonne ventilation naturelle



Les duplexes en attique bénéficient de la toiture terrasse



Mise en scène de l'escalier d'un duplex



La façade nord est une section sur le bâtiment

Les deux entrées dans la résidence, à l'ouest et au nord, sont aussi les ventilations basses de la serre. Habillées de bois elles forment des auvents accueillants pour les visiteurs.



Les duplexes en attique bénéficient de la toiture terrasse

Le toit, grand pont en bois avec vues sur les environs, est aménagé en chemin de ronde autour de la verrière et dessert l'étage haut des duplexes.



CHAVILLE
RÉSIDENCE INTERGÉNÉRATIONNELLE

maître d'ouvrage : GA SMART BUILDING

maître d'œuvre : CHAMPENOIS ARCHITECTES
Paysagiste : David Besson-Girard
Structure, thermique, fluides : CAIRN
Gestion des eaux : Comirem Scop
Geotechnique : ROC SOL
BIM Management : EQUILAB

programme : coliving séniors, coliving parents solos, logements étudiants, habitation familiale, crèche

surface : 5 240 m² sdp

coût : 9.4 M € HT

calendrier : Études en cours

performance : RE2028 - Certification NF HQE - PUR - Géothermie



Vue côté rue

Le terrain de l'opération est inscrit dans un quartier à cheval sur les communes de Chaville et Viroflay marqué par les voies ferrées de la ligne C du RER qui fendent le territoire.



Nous avons privilégié les accès aux bâtiments par la création d'une venelle qui prolonge la rue Voltaire et rallie la rue de Jouy via un passage couvert pour favoriser les rencontres et les échanges.



Des carrés potagers le long de ce cheminement piéton sont autant de d'occasion de partager le travail de la terre, de la récolte, de savoir-faire entre les différents résidents.



Façade du bâtiment côté rue



Vue axonométrique du projet



INDEX

SELECTION DE PROJETS

VILLE	PROJET	MAÎTRE D'OUVRAGE	ARCHITECTES	SURFACE	DATE	STATUT	M€ H.T.
CAYENNE	Cité judiciaire	APIJ	CHAMPENOIS ARCHITECTES	11 600 m ²	2027	CHANTIER	58
PARIS	Réhabilitation amphithéâtres	CNA	CHAMPENOIS ARCHITECTES	8 040 m ²	2027	ETUDES	3,9
ROUEN	Lycée Blaise Pascal	Région Normandie	CHAMPENOIS ARCHITECTES + BTA	3 815 M ²	2027	ETUDES	10,8
CHAVILLE	Résidence intergénérationnelle	GA SMART BUILDING	CHAMPENOIS ARCHITECTES	3 700 m ²	2027	ETUDES	8,9
LE HAVRE	Poste de commande	HAROPA PORT	CHAMPENOIS ARCHITECTES	1 100 m ²	2027	ETUDES	3,1
PARIS	Réhabilitation site administratif	VILLE DE PARIS	CHAMPENOIS ARCHITECTES	2 000 m ²	2026	ETUDES	4,4
MONTROUGE	200 logements étudiants, réhabilitation	ECOLE NORMALE SUPERIEURE	CHAMPENOIS ARCHITECTES + RICHEZ_ASSOCIES	4 400 m ²	2026	ETUDES	7,4
TOURS	Palais de justice, réhab / extension	MINISTERE DE LA JUSTICE	CHAMPENOIS ARCHITECTES + PROTO>TYPE	3 200 m ²	2024	LIVRE	5,2
NOISY-LE-GRAND	Structure d'Accompagnement vers la Sortie 120 places	APIJ	CHAMPENOIS ARCHITECTES	5 100 m ²	2024	LIVRE	19
MONTREUIL	Réhabilitation plateau de bureau N21		CHAMPENOIS ARCHITECTES	400 m ²	2023	LIVRE	0,3
LAVAL	80 logements accessions	GROUPE LAUNAY	CHAMPENOIS ARCHITECTES	5 600 m ²	2023	CONCOURS	13,1
VANNES	Centre de détention	APIJ	CHAMPENOIS ARCHITECTES + BAUMSCHLAGER EBERLE	35 000 m ²	2023	CONCOURS	16,4
MONTREUIL	Réhabilitation plateau de bureau PRIVE		CHAMPENOIS ARCHITECTES	300 m ²	2022	LIVRE	0,2
MONTREUIL	16 logements accessions	LYMO	CHAMPENOIS ARCHITECTES	1 100 m ²	2022	LIVRE	1,5
AVIGNON	Centre de détention	APIJ	CHAMPENOIS ARCHITECTES + RICHEZ_ASSOCIES	34 000 m ²	2021	CONCOURS	100
LE HAVRE	EMN - Cité du numérique	LE HAVRE SEINE METROPOLE / CCI	GROUPE 6 + CHAMPENOIS ARCHITECTES	12 900 m ²	2017-2020	LIVRE	22
ORLEANS	Structure d'Accompagnement vers la Sortie 120 places	APIJ	CHAMPENOIS ARCHITECTES	5 200 m ²	2019	ETUDES	15
COULAINES	Structure d'Accompagnement vers la Sortie	APIJ	CHAMPENOIS ARCHITECTES	4 900 m ²	2019	CONCOURS	13
CAEN	48 logements accessions	SEDELKA	CHAMPENOIS ARCHITECTES	3 400 m ²	2019	CONCOURS	5,4
CAEN	Centre de détention	APIJ	CHAMPENOIS ARCHITECTES + RICHEZ_ASSOCIES + THINK TANK	35 500 m ²	2018	CONCOURS	77
CAEN	150 logements, auberge jeunesse, parking	SEDELKA	CHAMPENOIS ARCHITECTES	11 600 m ²	2018	CONCOURS	16,8
ASNIERES	35 logements accessions	GROUPE GIBOIRE	CHAMPENOIS ARCHITECTES	2 600 m ²	2018	CONCOURS	5,7
RENNES	55 logements accessions et sociaux	SECIB - ARCHIPEL HABITAT	CHAMPENOIS ARCHITECTES	3 800 m ²	2017-2020	LIVRE	4,4
RENNES	Siège social et 110 logements	ESPACIL HABITAT	CHAMPENOIS ARCHITECTES + CHOUZENOUX	12 700 m ²	2016	CONCOURS	20,3
TOURCOING	Hôtel de police	VILLE DE TOURCOING	CHAMPENOIS ARCHITECTES	2 200 m ²	2015	CONCOURS	9,9
COUTANCES	Palais de justice, neuf + extension	MINISTERE DE LA JUSTICE	CHAMPENOIS ARCHITECTES	4 900 m ²	2015	ETUDES	7,5
BRUZ	UTOPIA, 87 logements accessions bas carbone	GROUPE LAUNAY	CHAMPENOIS ARCHITECTES	7 100 m ²	2015-2021	LIVRE	9,5
ROUEN	Siège social et 45 logements	MATMUT	CHAMPENOIS ARCHITECTES	7 900 m ²	2014	CONCOURS	16,5
LE HAVRE	ISEL, restructuration, extension	CODAH	CHAMPENOIS ARCHITECTES	4 500 m ²	2013	CONCOURS	5
AIX-LUYNES II	Maison d'arrêt	APIJ	SYNTHESE ARCHITECTURE + CHAMPENOIS ARCHITECTES	35 000 m ²	2013	CONCOURS	70



Cayenne - Cité judiciaire



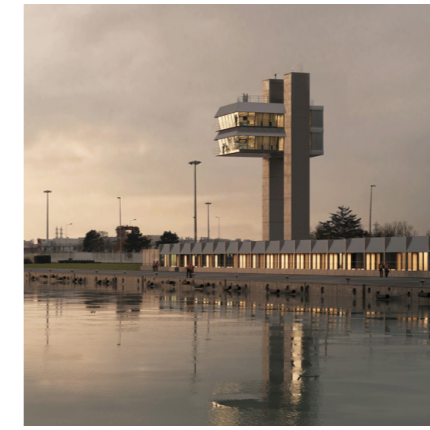
Paris - Réhabilitation amphithéâtres



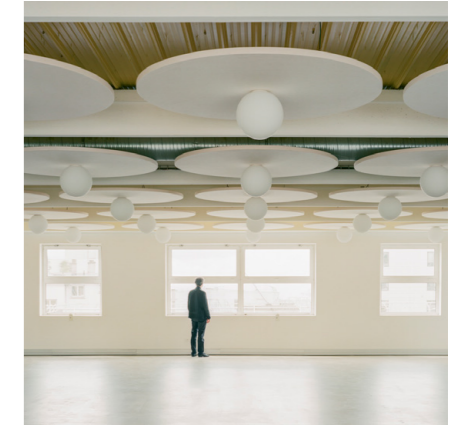
Rouen - Réhabilitation Lycée



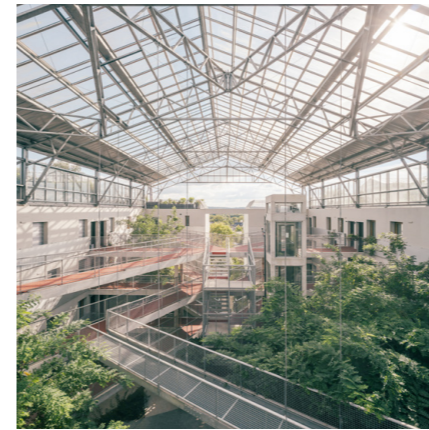
Paris - Bureaux



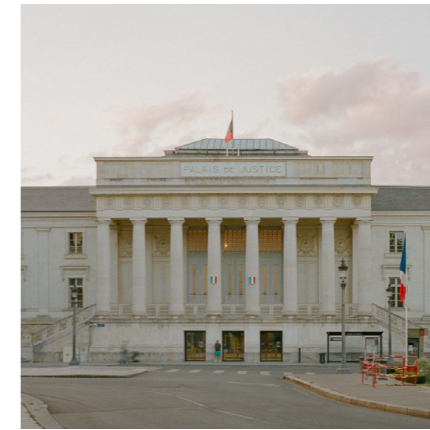
Le Havre - équipement



Montreuil - Bureau



Bruz - 87 Logements



Tours - Palais de justice



Montrouge - Résidence étudiantes



Noisy-le-Grand - SAS 120 places



Orléans - SAS 120 places



Montreuil - Logements



Coulaines - SAS 120 places



Caen - Logements



Caen - CD 500 places



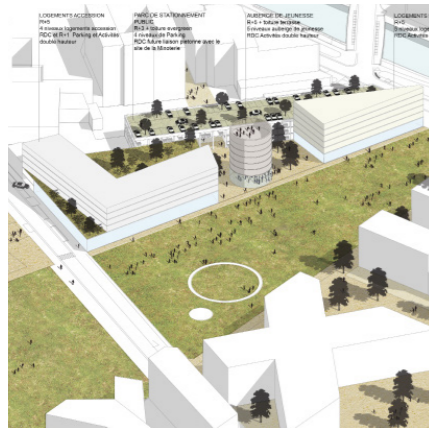
Rouen - Siège social



Le Havre - ISEL



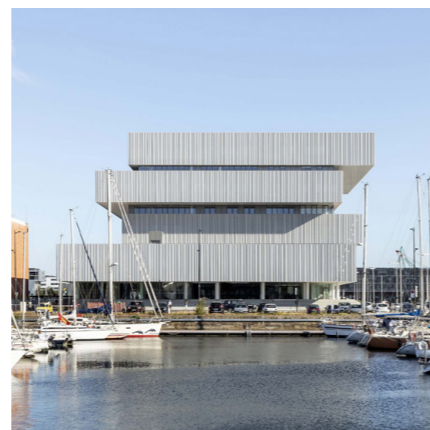
Aix-Luyne II - Maison d'arrêt



Caen - Logements et auberge



Asnières - Logements



Le Havre - Cité du numérique



Caen - Nouveau palais de justice



Massy - Logements



Le Havre - Sciences PO-INSA-SPI



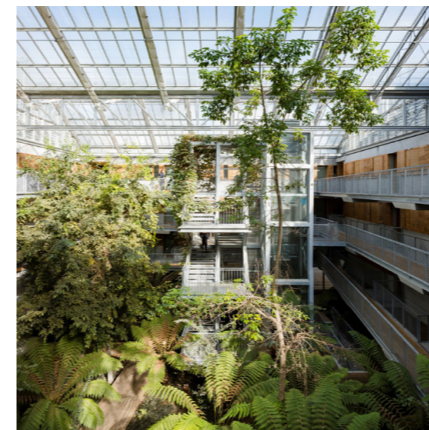
Laval - Logements



Rennes - Logements



Rennes - Siège social



Chantepie - Logements



Chaville - Résidence intergénérationnel



Tourcoing - Hôtel de police



Coutances - Palais de Justice



Avignon - CD 500 places