

DOSSIER DE PRÉSENTATION

Ophélie Suau Architecte

2 bis rue Marx Dormoy,

93310 Le Pré Saint-Gervais

06 22 72 54 55

ophelie.suau@architectes.org

NOTE DE PRÉSENTATION

OPHÉLIE SUAUAU ARCHITECTE

L'agence P.4

Les projets P.6



L'AGENCE

PRÉSENTATION DE L'AGENCE

L'agence travaille sur des projets d'architecture tels que logements individuels ou collectifs, bureaux, équipements (public, soin) menés par des maîtrises d'ouvrage publiques ou des clients privés. Ces projets portent sur des constructions neuves ou sur du bâti ancien à rénover ou réhabiliter, à travers des missions allant de l'étude de faisabilité à l'exécution des travaux. L'agence propose aussi des missions spécifiques, audits énergétiques, diagnostics, études de faisabilité et travaillent en collaboration avec des bureaux d'études spécialisées lorsque c'est nécessaire. L'agence développe une conception collaborative du projet, avec la maîtrise d'ouvrage et les utilisateurs, ainsi qu'avec l'ensemble des intervenants qui participent à la réalisation du projet, depuis la conception jusqu'à la construction.

MOYENS DE L'AGENCE

Statuts

Entreprise Individuelle créée le 20 juin 2012
N° d'inscription à l'Ordre des Architectes : 079044
N° SIRET : 752326645 00039
N° d'identification MAF : 60214/A/110

Moyens humains

SUAU Ophélie - Architecte diplômée d'État - HMONP
En collaboration avec les architectes Hugues Boiteux-Valentin, Jean-Philippe Briole, Grégoire Moulin-Morabito au sein d'un bureau partagé

Moyens matériels

Ordinateurs MacBook Pro et PC
Logiciels de dessins 2D et 3D, de graphisme et retouche d'image, de bureautique
Photocopieur A4/A3 couleur
Appareil photo
Instruments de mesure

OPHÉLIE SUAU ARCHITECTE

FORMATION - RECHERCHE - ENSEIGNEMENTS

Formation FEEBât DynaMOE 1 - audit énergétique de maisons individuelles (2022)

Une maîtrise d'œuvre dynamique au service de la rénovation énergétique
MAJ - formation continue, architecture et cadre de vie

Enseignante en TD de Sciences Humaines et Sociales (2019-2020)

Cartes postales urbaines - la représentation de l'ordinaire en ville
École Nationale Supérieure d'Architecture de Paris La Villette

Diplôme de Post Master Recherche en Architecture (2017)

Projet de recherche sous la direction d'Alessia de Biase
Figures d'habitants dans le projet d'aménagement de la plaine de l'Ourcq
Laboratoire Architecture Anthropologie, École Nationale Supérieure d'Architecture de Paris La Villette

Habilitation à la Maîtrise d'Œuvre en son Nom Propre (2009)

sous la direction de Simon Pallubicki et Pascal Lejarre
École Nationale Supérieure d'Architecture de Toulouse

Diplôme d'État d'Architecte (2008)

Projet de Fin d'Études, sous la direction de Marc Raymond et Uli Seher
Reconversion d'un site ferroviaire et création d'un équipement culturel dédié aux musiques actuelles
École Nationale Supérieure d'Architecture de Toulouse

Association AERA, Actions Études Recherches autour de l'Architecture

Programme d'habitat coopératif et participatif (2006-2008)
dirigée par Stéphane Gruet
Suivi de programmes d'habitat coopératif à vocation sociale et participative à Toulouse et à Venerque.
Suivi et compte-rendus des réunions de programmation participative avec les futurs habitants, communication, rencontres avec les intervenants, les bailleurs sociaux et le tissu associatif local

Mémoire de Master sur la participation des habitants (2006)

sous la direction de Stéphane Gruet
La participation des habitants dans les processus de production de l'espace, regard sur l'œuvre de Giancarlo De Carlo
École Nationale Supérieure d'Architecture de Toulouse

LES PROJETS

LISTE DE RÉFÉRENCES SIGNIFICATIVES

Surélévation et rénovation d’une maison, Le Pré Saint-Gervais (93)

Architecte : Ophélie Suau
Mission complète (livraison en 2024) - client privé

Rénovation d’un appartement, Bagnolet (93)

Architectes : Ophélie Suau et Grégoire Moulin-Morabito
Esquisse (2024) - client privé

Réaménagement d’un hôpital de jour et d’un centre médico-psychologique pour enfants, Paris (75)

Architectes : Ophélie Suau et Grégoire Moulin-Morabito
Mission complète (APD en cours) - Fondation l’Élan Retrouvé

Réhabilitation d’un bâtiment en tiers-lieu et accueil France Service, Aix-Villemaur-Pâlis (10)

Architectes : Ophélie Suau et Hugues Boiteux-Valentin
Mission complète (livraison en 2024) - CC du Pays d’Othe

Rénovation d’un immeuble de logements, Paris (75)

Architecte : Ophélie Suau
Missions complètes sur différents travaux (2018-2024) - copropriété

Audit énergétique pour maison individuelle, Le Pré Saint-Gervais (93)

Architecte : Ophélie Suau
Audit énergétique réglementaire (2024) - client privé

Rénovation du rez-de-jardin d’une maison, Fontainebleau (77)

Architecte : Ophélie Suau
Mission complète (livraison en 2023) - client privé

Extension et aménagement d’un appartement et son jardin, Paris (75)

Architecte : Ophélie Suau
Mission complète (livraison en 2023) - client privé

Rénovation d’un immeuble haussmannien, Paris (75)

Architecte : Ophélie Suau
Missions complètes sur différents travaux (2014-2023) - copropriété

Réhabilitation d’une maison en pierre, Argences-en-Aubrac (12)

Architectes : Ophélie Suau et Denis Cabiron
Mission complète (livraison en 2022) - client privé

Rénovation des façades et aménagements intérieurs de 2 plateaux de bureaux, Ivry (94)

Architectes : Ophélie Suau et Hugues Boiteux-Valentin
Mission complète (livraison en 2021) - client privé

Construction de 2 maisons individuelles, Aguessac (12)

Architectes : Ophélie Suau et Denis Cabiron
Mission complète (livraison en 2020) - client privé

Construction d’une maison en bois, Carmaux (81)

Architecte : Ophélie Suau
Permis de construire (2020) - client privé

Rénovation d’un espace de bureaux partagés - coworking, Paris (75)

Architecte : Ophélie Suau
Mission complète (livraison en 2020) - client privé

Études de faisabilité et de capacité pour des programmes de logements sociaux, Val d’Oise (95)

Architectes : Ophélie Suau et Hugues Boiteux-Valentin
Faisabilités (2019) - Val d’Oise Habitat

Extension d’un logement sur toiture terrasse, Paris (75)

Architectes : Ophélie Suau et Jean-Marie Cottin
Permis de construire (2019) - client privé

Accompagnement à la création d’un jardin partagé, Paris (75)

Equipe : Ophélie Suau et Jean-Marie Cottin Architectes, Jardin d’Alice, Vergers Urbains
Mission AMO et MOE (livraison en 2018) - Paris Habitat dans le cadre du budget participatif de Paris

Surélévation et rénovation d’une maison, Saint-Denis (93)

Architectes : Ophélie Suau et Alpha Lysis Studio
Mission complète (livraison en 2018) - client privé

Diagnostics techniques d’ensembles immobiliers à Paris et au Pré Saint-Gervais (75-93)

Architectes : Ophélie Suau et Jean-Marie Cottin
Diagnostic technique architectural (2018) - copropriétés

Construction de 110 logements locatifs sociaux et commerces, Bonneuil (94)

Architectes : Atelier Dollé Labbé // Collaboratrice : Ophélie Suau
Mission complète (livraison en 2017) - Expansiel Valophis

Reconstruction d’un centre commercial de proximité, Dammarie-les-Lys (77)

Architectes : Atelier Dollé Labbé et Ophélie Suau
Faisabilité (2016) - Epareca

Construction de 57 logements collectifs et individuels groupés, Bois d’Arcy (78)

Architectes : Atelier Dollé Labbé // Collaboratrice : Ophélie Suau
Mission complète (livraison en 2014) - Expansiel Valophis

Construction de bâtiments de services sur le port de plaisance, Dunkerque (59)

Architectes : enia architectes // Chef de projet : Ophélie Suau
Esquisse - AVP (arrêt des études en 2014) - Syndicat Mixte Dunkerque

Construction d’une maison individuelle, Antony (92)

Architectes : Ophélie Suau et Hugues Tournier
Permis de construire (2012) - client privé

Études pour la construction d’une école à Chapakot, région de Pokhara, Népal

Architectes : Ophélie Suau, Abdellatif Mourchid et Sabrina Saussol
Analyse sur place et études en vue de la construction (2009) - Association Amboudumonde

FICHES DE RÉFÉRENCES PROJETS

Logements	P. 9
Surélévation et rénovation d'une maison, Pré-Saint-Gervais (93)	
Extension et réaménagement d'un appartement et son jardin, Paris (75)	
Rénovation du rez-de-jardin d'une maison, Fontainebleau (77)	
Construction d'une maison en bois, Carmaux (81)	
Surélévation et rénovation d'une maison, Saint-Denis (93)	
Construction de deux maisons dans les Grands Causses, Aguessac (12)	

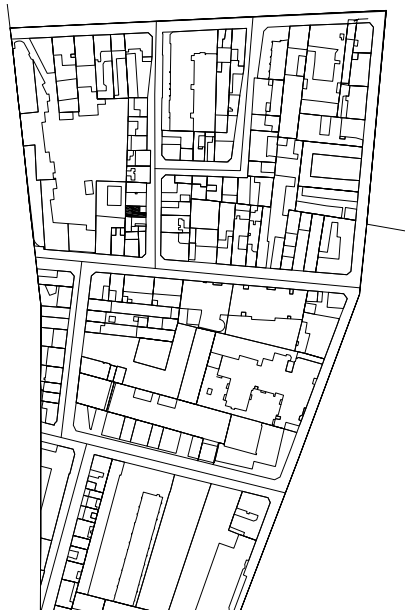
Équipements	P. 41
Réhabilitation d'un bâtiment en tiers-lieu et accueil France Services, Aix-Villemaur-Pâlis (10)	
Rénovation des façades et aménagement de plateaux de bureaux, Ivry (94)	
Rénovation d'un espace de bureaux partagés, Paris (75)	
Réaménagement d'un hôpital de jour et d'un centre médico-psychologique pour enfants, Paris (75)	
Accompagnement à la création d'un jardin partagé, Paris (75)	

LOGEMENTS



SURÉLÉVATION ET RÉNOVATION D’UNE MAISON

LE PRÉ SAINT-GERVAIS (93)



Maîtrise d’ouvrage
Privé

Maîtrise d’œuvre
Ophélie Suau architecte
b.e.st bureau d’études structure

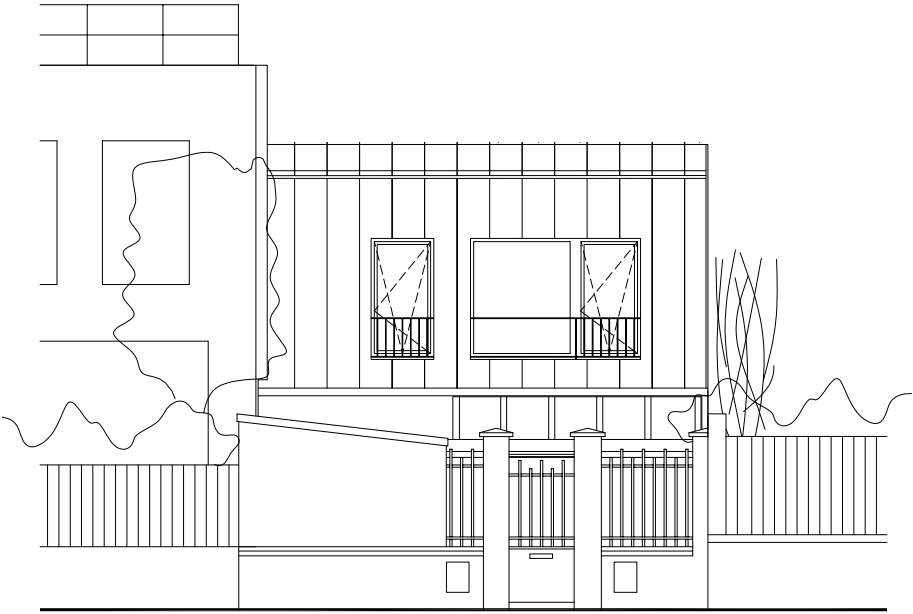
Surfaces / coûts
59 m²
150 000 € HT

Missions
Mission complète
Audit énergétique

LIVRAISON DÉCEMBRE 2024

La maison se situe au Pré Saint-Gervais dans un quartier résidentiel constitué de maisons et petits collectifs. L’entrée dans la maison se fait dans une véranda baignée de lumière séparée de la rue par une courette végétalisée. L’essentiel du projet consiste en une surélévation en ossature bois et bardage en zinc gris-vert de la partie arrière de la maison. De grandes menuiseries en façade est permettent un apport important de lumière à l’étage, ainsi qu’une vue dégagée sur le quartier et les jardins environnants.

Le rez-de-chaussée de la maison a été lui aussi intégralement rénové et isolé. Une verrière a été créée au niveau de la chambre du rez-de-chaussée qui bénéficie de l’apport de lumière de la véranda existante. Un escalier indépendant a été créé, la cuisine et la salle de bain ont été repensées pour optimiser l’espace. En complément de l’isolation, le système de chauffage a lui aussi été entièrement rénové en vue de réaliser des économies d’énergie.



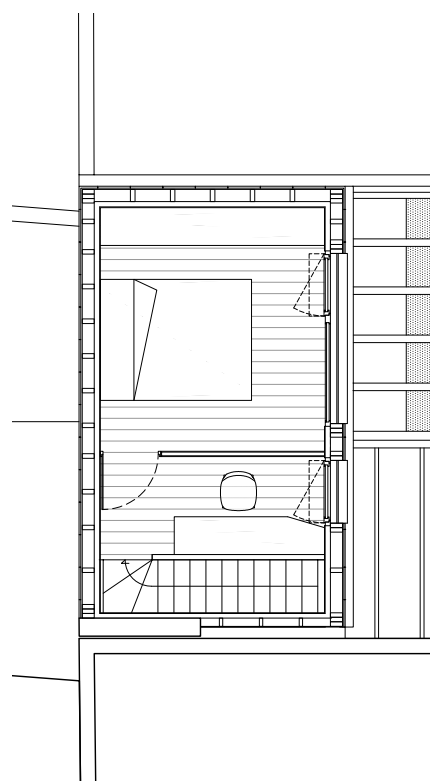
Façade projet

1:100

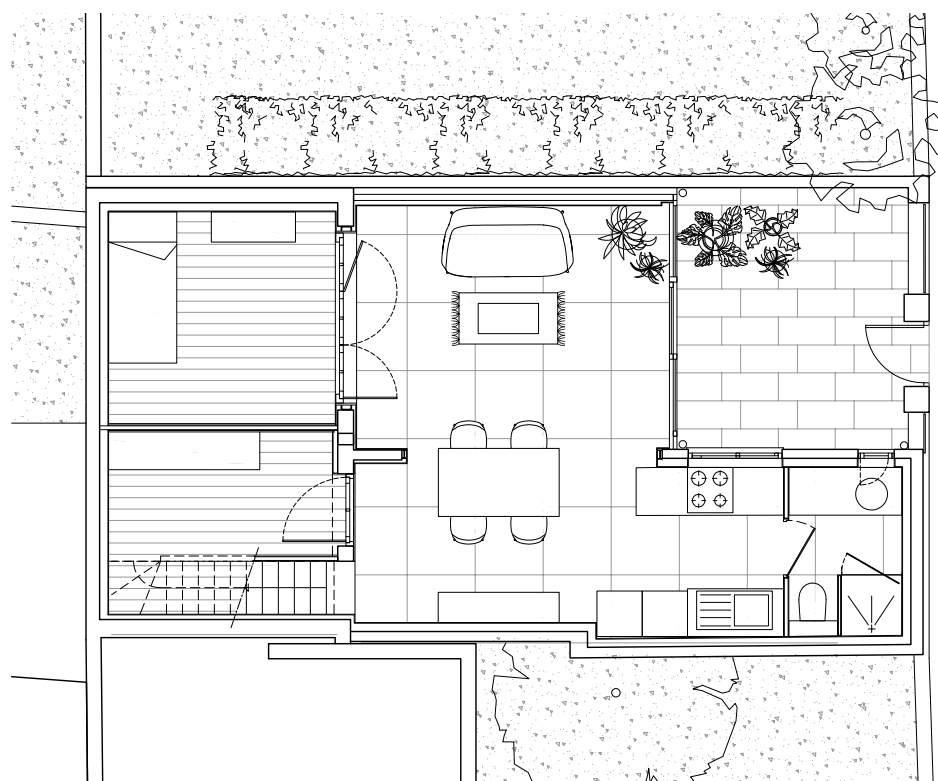




L'étage créé en ossature bois permet de mettre en œuvre des matériaux naturels tout en limitant le poids porté par la structure existante.



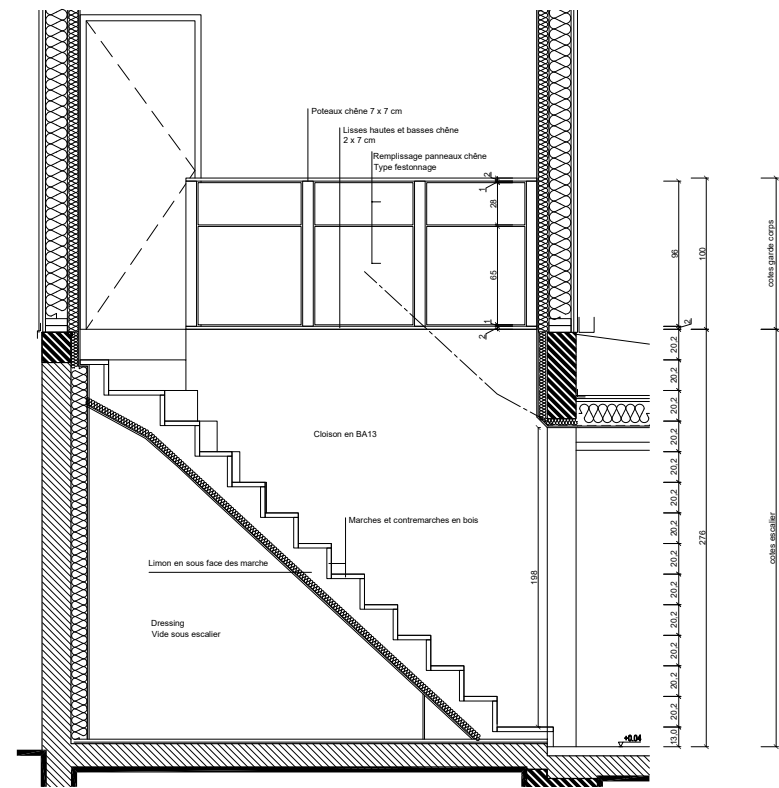
Plan R+1 projet



Plan RDC projet

1.100





Coupe sur l'escalier et le garde-corps

1.50



EXTENSION ET RÉAMÉNAGEMENT D'UN APPARTEMENT ET SON JARDIN

PARIS (75)



Maîtrise d'ouvrage
Privé

Maîtrise d'œuvre
Ophélie Suau architecte
b.e.st bureau d'études structure

Surfaces / coûts
90 m² existant et 13 m² extension
90 000 € HT

Mission
Mission complète

Entreprise
Entreprise générale

LIVRAISON NOVEMBRE 2022

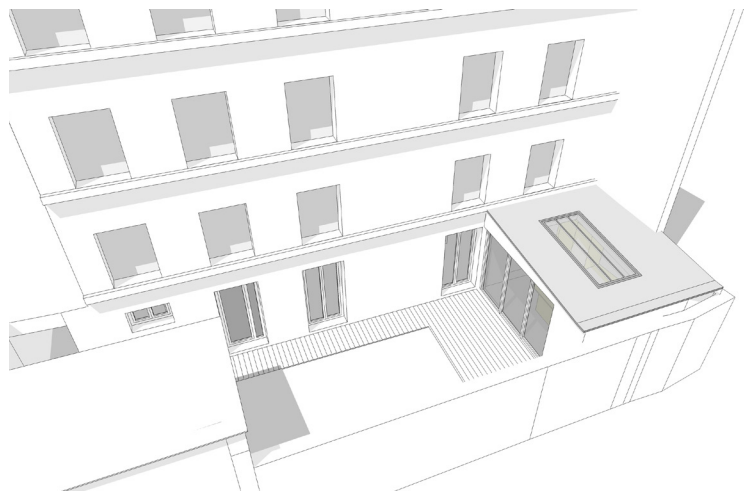


L'appartement est situé au rez-de-chaussée et premier étage d'un bâtiment sur cour. Il dispose d'un accès indépendant depuis la cour de l'immeuble, d'un jardin en jouissance exclusive et d'un cabanon mitoyen à l'appartement d'environ 6 m².

Le projet comprend :

- l'extension de l'appartement sur le jardin en remplacement du cabanon, qui permettrait d'y accueillir une grande cuisine lumineuse et ouverte sur la terrasse ;
- la rénovation d'une partie du rez-de-chaussée de l'appartement, notamment la cuisine actuelle transformée en entrée – placard – buanderie, le sanitaire actuel transformé en petite salle d'eau avec WC ;
- le réaménagement du jardin.

L'extension est créée dans l'esprit du bâtiment existant, enduit blanc, couverture zinc ; la verrière en toiture et la baie vitrée en façade permettent un apport lumineux important, malgré la situation à rez-de-chaussée et l'orientation au nord. La terrasse bois créée face à la cuisine se poursuit par une allée en bois devant les fenêtres de l'appartement, de niveau avec le jardin et l'intérieur de l'appartement.





Dans la partie existante,
l'ancienne cuisine a été
remplacée par une entrée
avec rangement et une
nouvelle pièce pour la
buanderie.



RÉNOVATION DU REZ-DE-JARDIN D'UNE MAISON

FONTAINEBLEAU (77)



Programme
Rénovation et réaménagement du rez-de-jardin
d'une maison

Maîtrise d'ouvrage
Privé

Maîtrise d'œuvre
Ophélie Suau architecte
b.e.st bureau d'études structure

Surfaces / coûts
50 m²
100 000 € HT

Mission
Mission complète

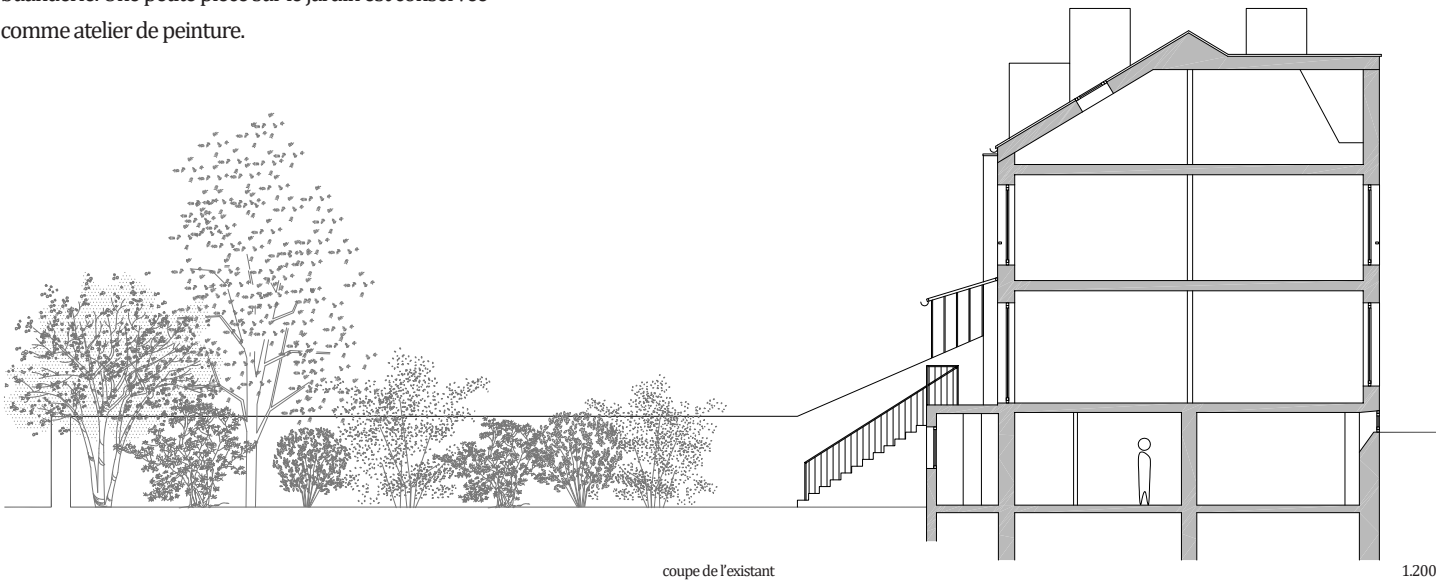
Entreprise
Lots séparés

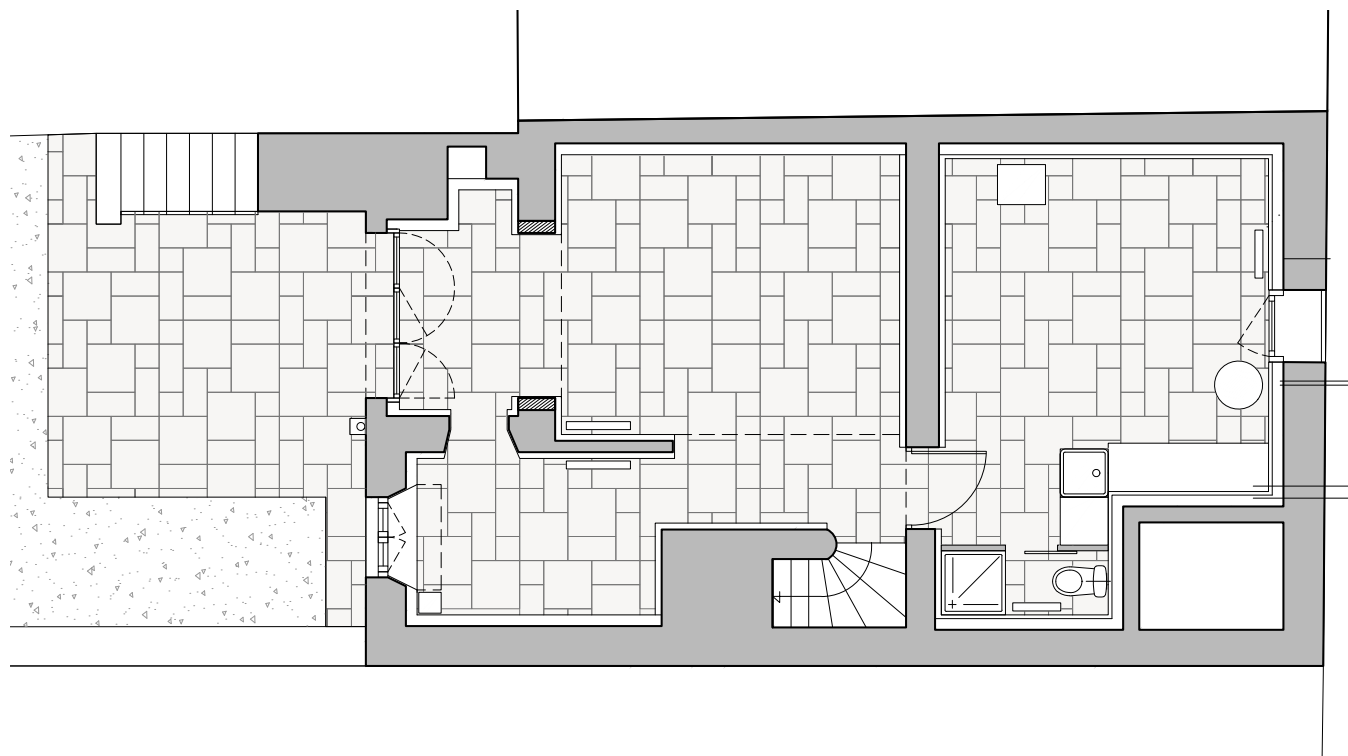
LIVRAISON MAI 2023

Le jardin très arboré ajoute au charme de la maison, mais les ouvertures en façade doivent être agrandies pour profiter de la vue et de la lumière.



Le terrain, d'une surface d'environ 225 m², se situe à Fontainebleau, à proximité du parc du château, sur une ancienne parcelle maraîchère toute en longueur. La maison est implantée à l'alignement sur rue et le long des limites séparatives, elle laisse ensuite place à un long jardin, en contrebas de la rue et s'étendant jusqu'en fond de parcelle. Le maître d'ouvrage souhaite aménager le rez-de-jardin pour en faire une pièce de vie ouverte sur le jardin. Cette pièce doit servir de studio pour les invités, de salle de jeux pour les petits-enfants, de salon pour les jours d'été. Un espace salle d'eau est aménagé dans la buanderie. Une petite pièce sur le jardin est conservée comme atelier de peinture.





L'essentiel du projet consiste dans l'ouverture du mur de façade sous la terrasse et du mur porteur intérieur pour faire entrer la lumière dans la pièce de vie.

L'ensemble du rez-de-jardin est rénové avec sobriété, le plafond hourdi en terre cuite est conservé. Le sol intérieur se poursuit sur la terrasse et contribue à connecter les espaces intérieurs et le jardin.

Les murs périphériques et le sol sont isolés, la petite menuiserie en imposte en façade rue est remplacée par une menuiserie double vitrage, la chaudière est remplacée par un modèle à condensation plus performant et déplacée dans la buanderie, un système de ventilation mécanique est mis en place pour assurer la qualité de l'air du fait des nouveaux usages.



Plan rez-de-jardin et façade projet

1.100





L'ouverture du mur porteur et de la façade permet de mettre en relation directe la pièce de vie et la terrasse donnant sur le jardin.



CONSTRUCTION D'UNE MAISON EN BOIS

CARMAUX (81)



Maîtrise d'ouvrage
Privé

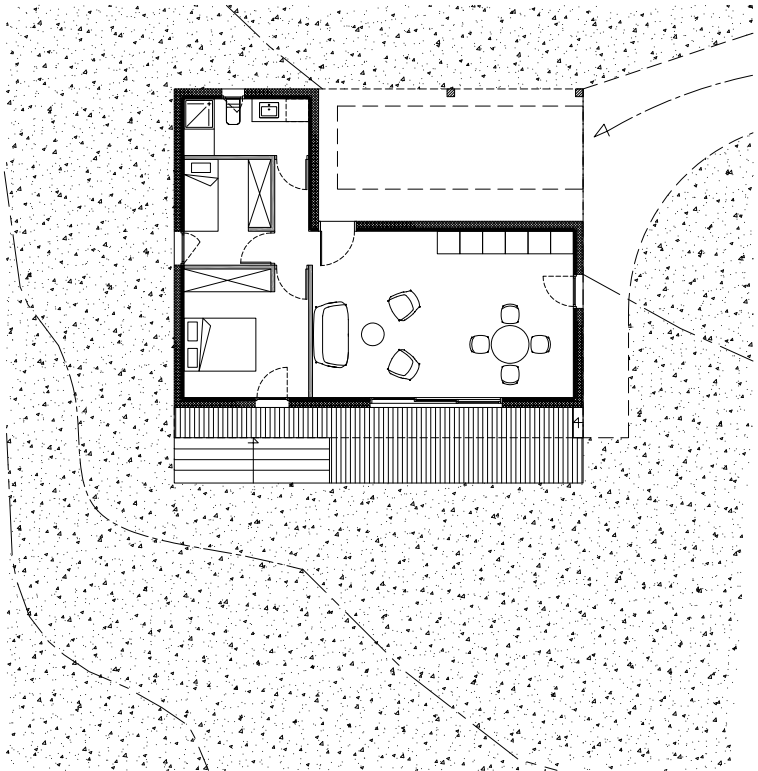
Maîtrise d'œuvre
Ophélie Suau architecte

Surfaces / coûts
56 m²
120 000 € HT

Mission
Permis de construire

Entreprises
Lots séparés

LIVRAISON MAI 2022



Plan

1.200

Le projet porte sur la construction d'une maison à ossature bois sur un terrain présentant une forte pente. La maison est composée d'un séjour, d'une chambre principale et d'une petite chambre d'appoint. Elle comprend aussi une partie abritée pour le stationnement d'un camping-car. Les pièces principales se situent sur la façade jardin et profite d'une vue imprenable sur les environs. Le projet cherche la sobriété tout en offrant un confort et de grandes qualités thermique. La grande baie vitrée du séjour qui se poursuit sur une terrasse renforce la connexion avec le jardin et la nature environnante.





Une fois les murs à ossature bois préfabriqués, ils sont montés sur site très rapidement pour une durée de chantier réduite.



SURÉLÉVATION ET RÉNOVATION D'UNE MAISON SAINT-DENIS (93)



Maîtrise d'ouvrage
Privé

Maîtrise d'œuvre
Ophélie Suau architecte
Alpha Lysis Studio

Surfaces / coûts
120 m²
100 000 € HT

Mission
Mission complète

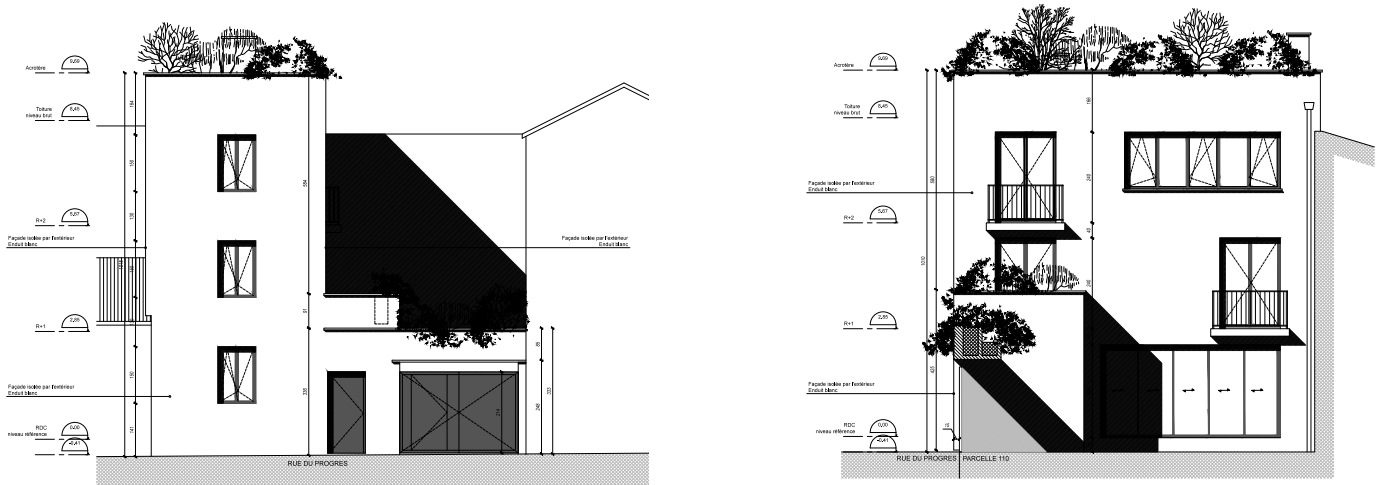
Entreprises
Lots séparés

LIVRAISON MAI 2018



En regard de la façade moderne, l'intérieur mêle matériaux laissés bruts et rénovation.

Le projet porte sur la rénovation et l'extension d'une maison individuelle. La maison est surélevée d'un étage et augmentée d'une petite extension au rez-de-chaussée qui permet d'aménager l'entrée et une terrasse au 1er étage. Les façades ont été entièrement modifiées, notamment sur la façade jardin pour créer de grandes ouvertures pour chaque pièce, en particulier au niveau du séjour avec la mise en place d'un coulisant en 6 parties. Un jardin est aménagé sur la toiture terrasse, équipée d'une cuisine d'été, d'une pergola et de grands bacs plantés.



élévations rue et jardin

1.200





CONSTRUCTION DE DEUX MAISONS DANS LES GRANDS CAUSSES AGUESSAC (12)



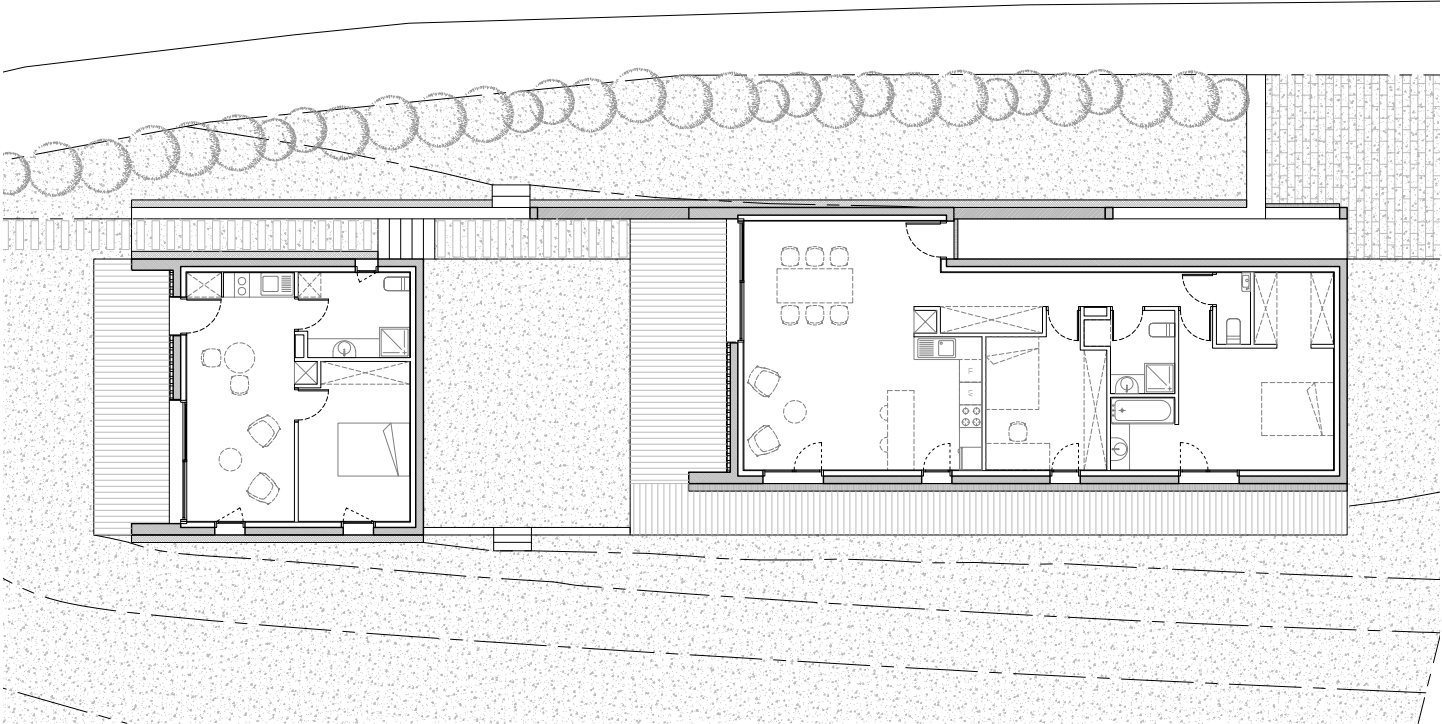
Maîtrise d’ouvrage
Privé

Maîtrise d’œuvre
Ophélie Suau architecte
Denis Cabiron architecte

Surfaces / coûts
150 m²
350 000 € HT

Mission
Mission complète

LIVRAISON DÉCEMBRE 2020

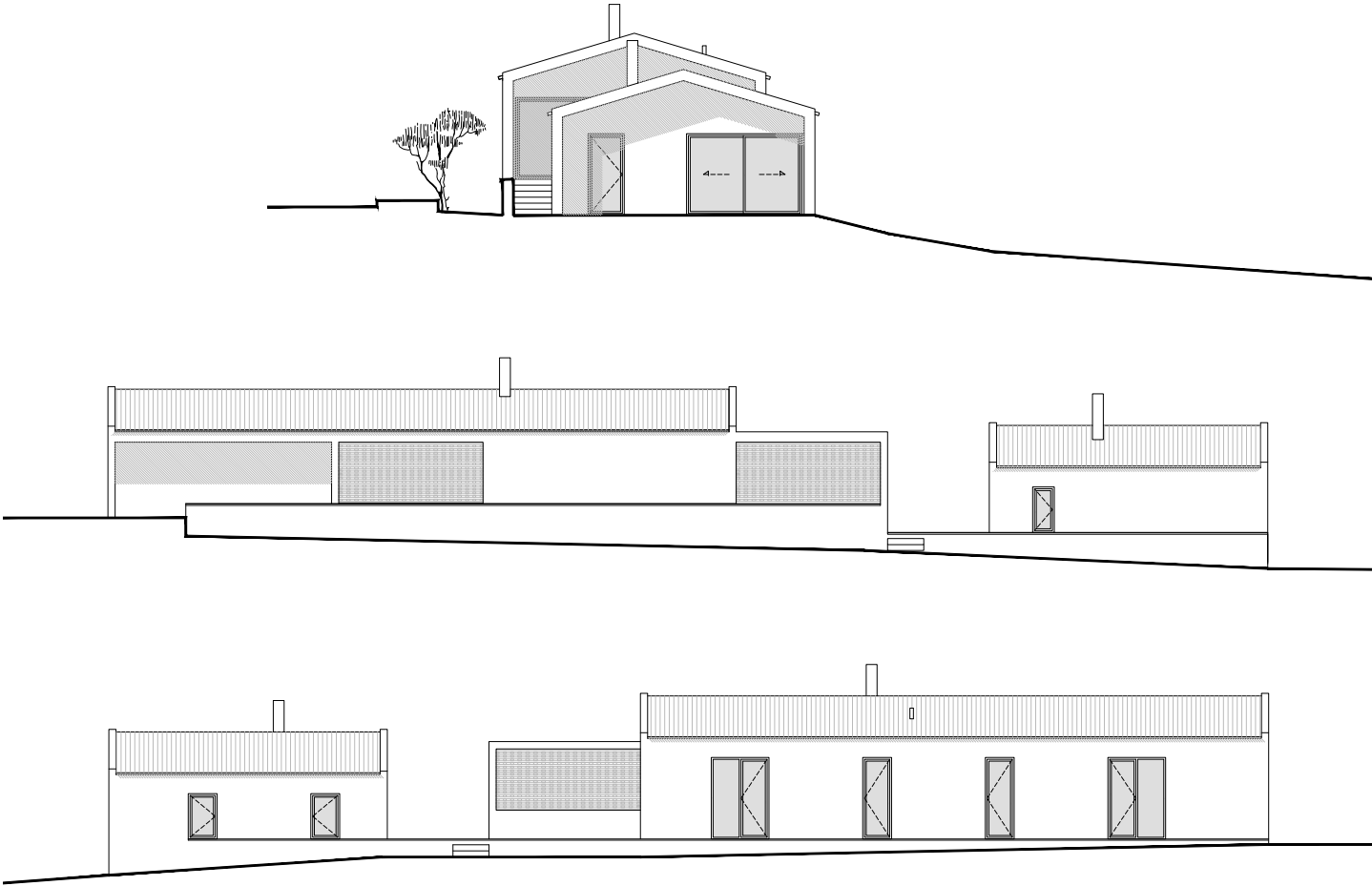


Plan des maisons

1.200

Le projet prévoit la construction de deux maisons sur une même parcelle, l’une pour une mère et son fils, l’autre pour le grand-père. La forme des maisons rappelle l’architecture des longères, deux volumes simples de plain-pied, couverts par une toiture à double pente en tuile. Les chambres et séjour de la maison principale s’ouvrent à l’est vers le jardin et la vue sur le village médiéval de Compeyre. Chaque maison dispose d’une terrasse et d’une grande baie vitrée au sud. A l’ouest, côté route, les maisons sont reliées par un cheminement en longueur bordé par des moucharabieh en brique. Les jeux d’ombre créés en façade par la disposition des éléments en terre cuite, tuiles et briques, viennent animer subtilement les façades en enduit blanc.





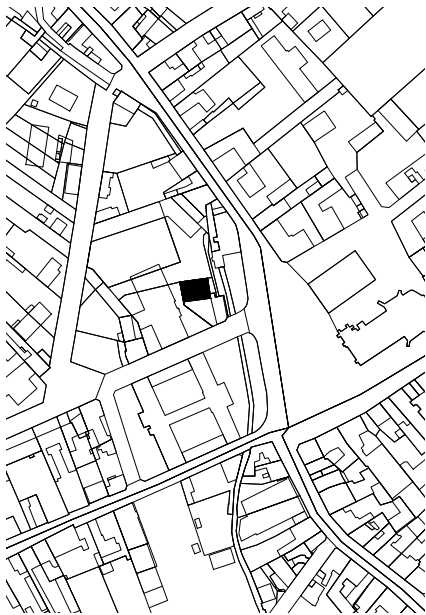
Façades sud, est et ouest projet



ÉQUIPEMENTS



RÉHABILITATION D'UN BÂTIMENT EN TIERS-LIEU ET ACCUEIL FRANCE SERVICES AIX-VILLEMAUR-PÂLIS (10)



Maîtrise d'ouvrage
Communauté de Communes du Pays d'Othe

Maîtrise d'œuvre
Ophélie Suau architecte
Hugues Boiteux-Valentin - SUPERCOMBO
CETEC bureau d'études techniques
ECM économiste

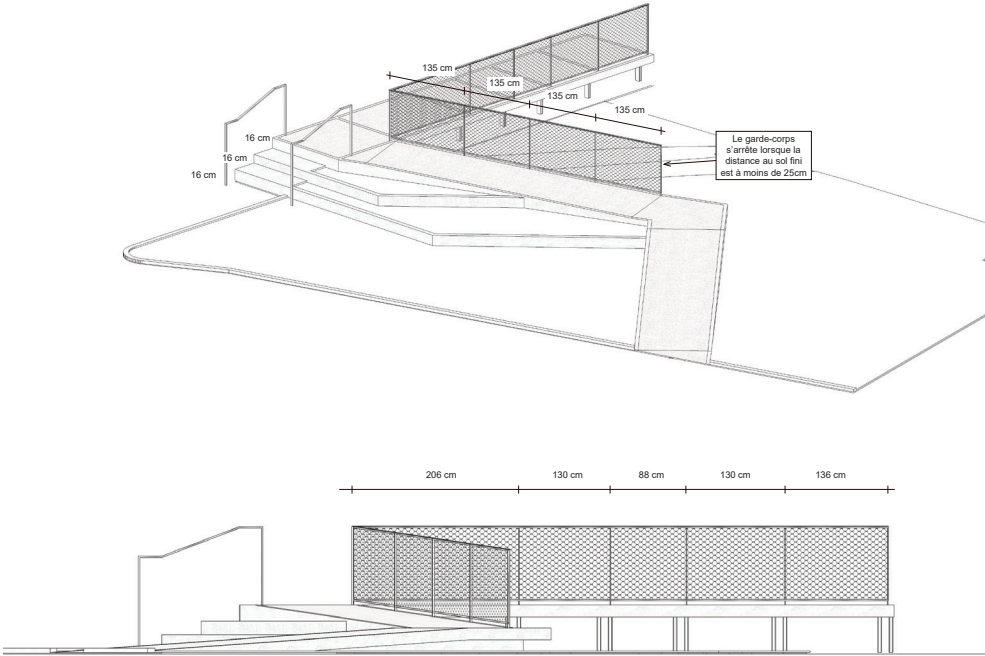
Surfaces / coûts
234 m² SU
642 000 € HT

Missions
Faisabilité suivie d'une mission complète

Entreprises
Lots séparés

LIVRAISON MAI 2024

Pour satisfaire aux besoins d'accessibilité, une rampe d'accès est aménagée dans le jardin. Celle-ci est conçue comme une continuité du jardin et ses terrasses étagées accueillent des plantations

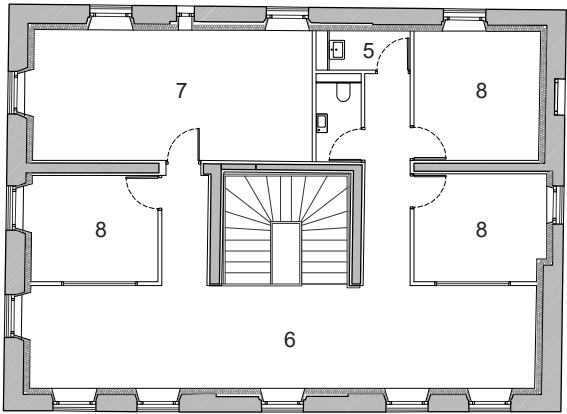


Le bâtiment à réhabiliter, une construction en brique, datant d'environ 1870, caractéristique du patrimoine local a fait l'objet d'un programme de rénovation ambitieux et durable, comprenant :

- la rénovation et l'isolation de l'ensemble de l'enveloppe ;
- le remplacement de toutes les menuiseries extérieures par des menuiseries en bois de fabrication locale ;
- l'utilisation de matériaux renouvelables dans les aménagements intérieurs (bois, sols souples à base de lin) ;
- la mise en place d'un système de chauffage par géothermie ;
- la mise en place d'un système de ventilation double flux.

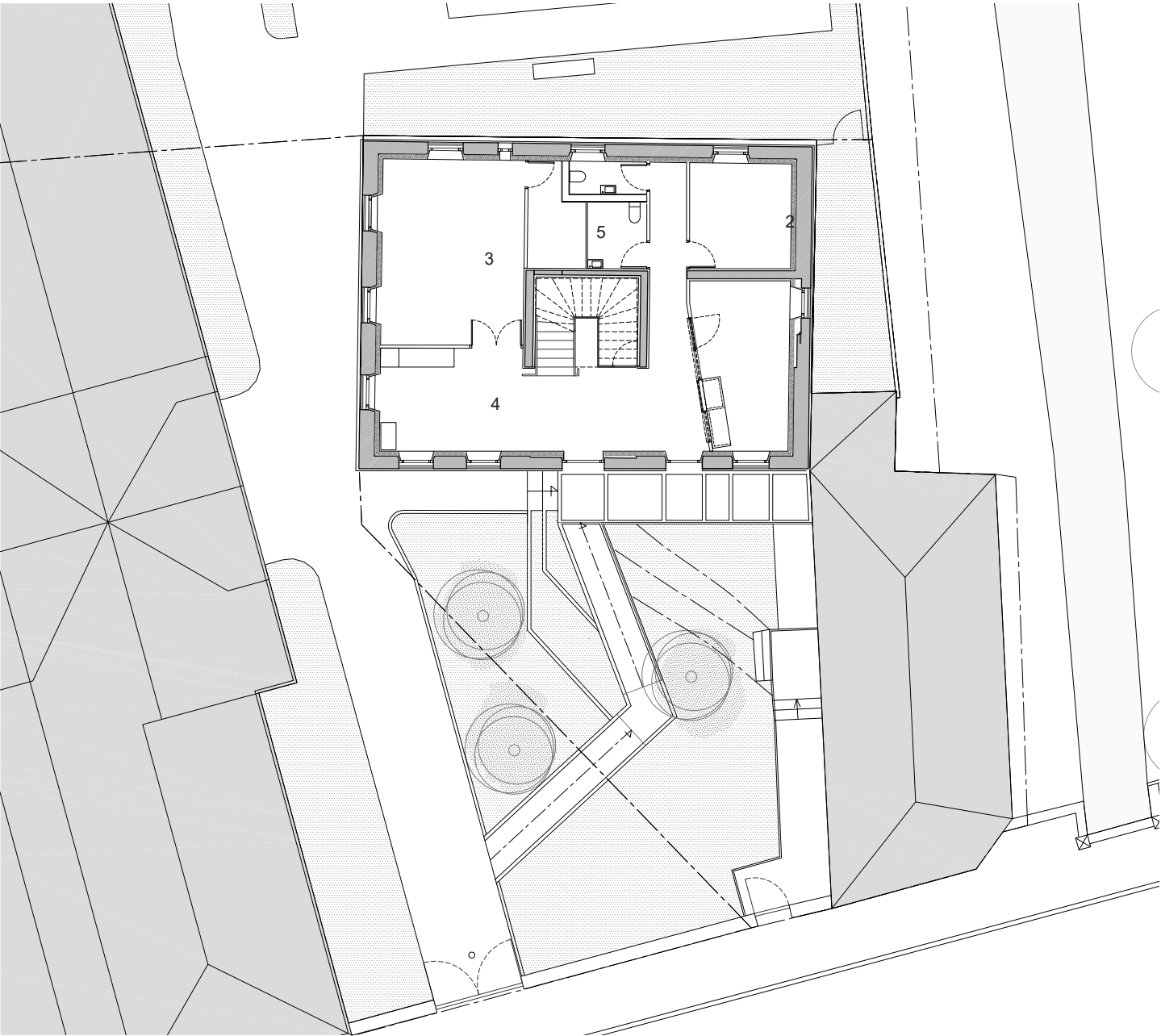


- Au rez-de-chaussée, il est prévu :
- l'espace d'accueil France Services associé à un bureau individuel (1 et 2)
 - une salle d'animation territoriale associé à un coin cuisine (3 et 4)
 - des sanitaires et locaux techniques (5)
- Au R+1, il est prévu :
- un espace de travail partagé ouvert (6)
 - une salle de réunion ou bureau partagé (7)
 - trois bureaux individuels (8)
 - des sanitaires et local ménage (9)



Plan du R+1

La cage d'escalier centrale relie l'ensemble des espaces et donne son identité au lieu. L'espace France Services est le lieu d'accueil de l'ensemble des usagers.



Plan du rez-de chaussée





Le plancher des combles a été déposé au-dessus de l'espace de travail partagé pour libérer une double hauteur et révéler la charpente du bâtiment. Cet espace, situé en façade sud, est très lumineux et bénéficie d'un apport solaire complémentaire par les 2 fenêtres de toit.

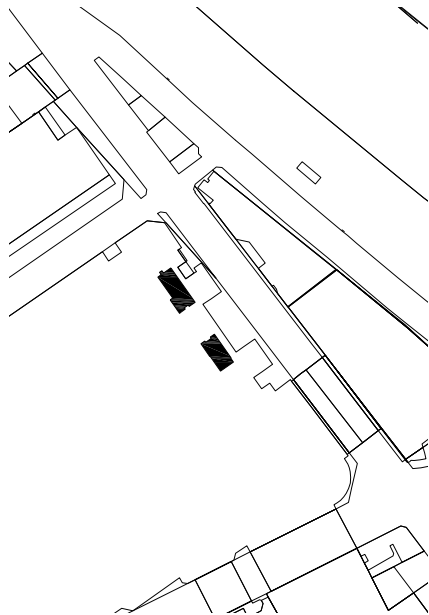


Coupe

1.150



RÉNOVATION DES FAÇADES ET AMÉNAGEMENT DE PLATEAUX DE BUREAUX IVRY (94)



Maîtrise d'ouvrage
Privé

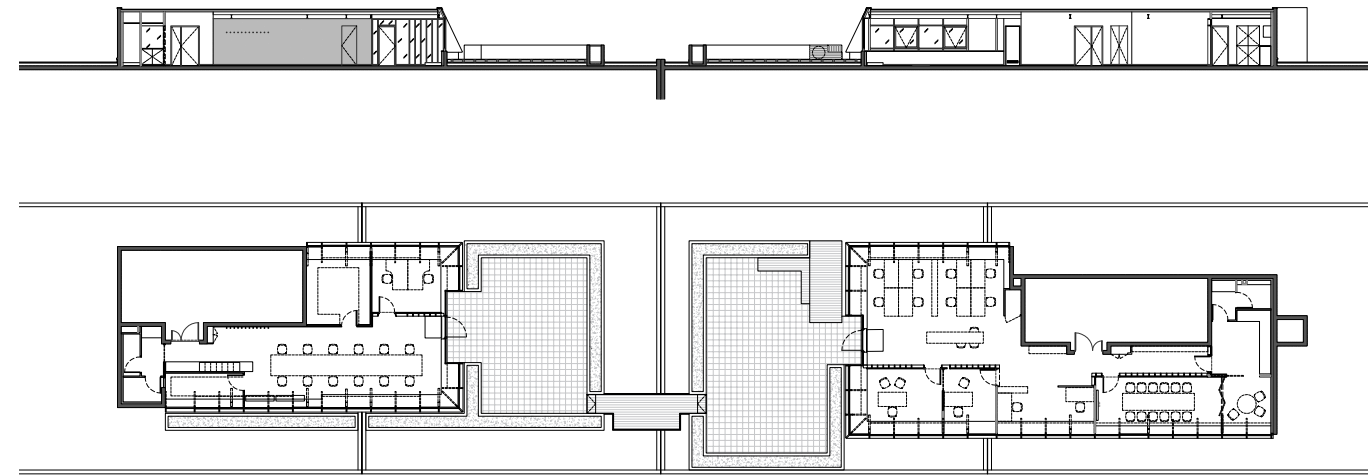
Maîtrise d'œuvre
Ophélie Suau architecte
Hugues Boiteux-Valentin - SUPERCOMBO
CETEC bureau d'études techniques
Téocalli économiste

Surfaces / coûts
236 m²
410 000 € HT

Mission
Mission complète

Entreprise
Agema

LIVRAISON SEPTEMBRE 2021



Plan et coupe des bureaux

1.400

Le projet porte sur la rénovation intérieure et la modification des façades de deux locaux de bureaux situés en toiture terrasse d'un bâtiment de 8 étages construit dans les années 80.

Les deux locaux de bureaux ont chacun leur accès par des cages d'ascenseur situées au nord et au sud du bâtiment et communiquent par une vaste terrasse dont le rénovation est prévue dans le projet.

Les murs périphériques des bureaux sont constitués par une paroi inclinée largement vitrée donnant une vision panoramique de la ville et de la Seine située à quelques mètres.

Les espaces intérieurs sont essentiellement constitués par des bureaux en open space.

Les bureaux de direction sont fermés par des parois vitrés permettant de préserver la confidentialité si nécessaire tout en restant connecté avec le reste des équipes.

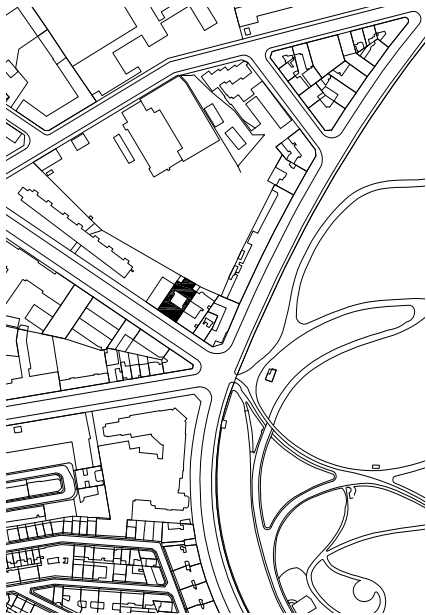




La douceur des revêtements en bois crée un contraste avec le plafond métallique et les réseaux laissés apparents.



RÉNOVATION D'UN ESPACE DE BUREAUX PARTAGÉS PARIS (75)



Maîtrise d'ouvrage
Privé

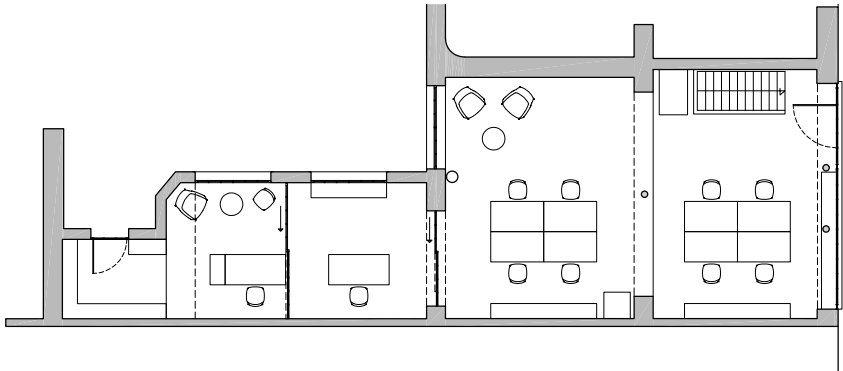
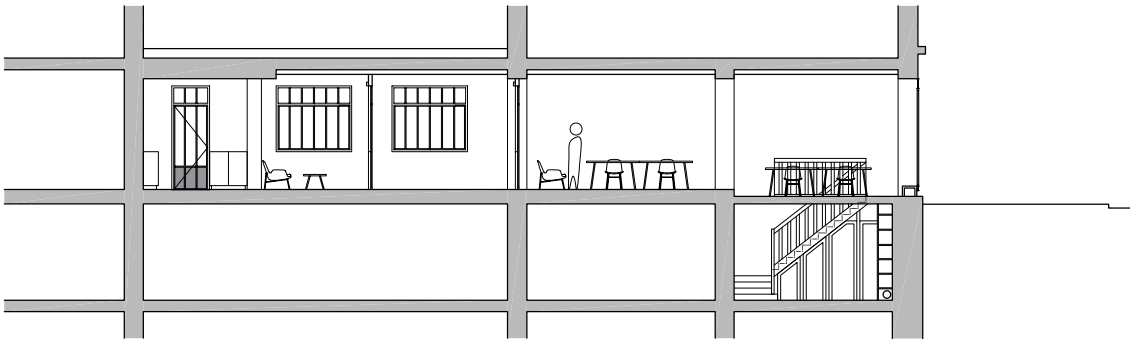
Maîtrise d'œuvre
Ophélie Suau architecte

Surfaces / coûts
116 m²
97 000 € HT

Mission
Mission complète

Entreprises
Lots séparés

LIVRAISON JANVIER 2020



Plan et coupe des bureaux

1.200

Le projet porte sur la rénovation intérieure et la modification des façades d'un local de bureaux en rez-de-chaussée d'un immeuble haussmannien.

Les locaux sont destinés à accueillir 2 entreprises, ainsi qu'un espace ouvert pour la location de 4 postes de travail à la journée.

Les espaces intérieurs sont intégralement rénovés, puis cloisonnés avec 2 parois vitrés pour créer 2 bureaux fermés en enfilade.

En sous-sol, la cuisine est rénovée et aménagée pour être utilisée en salle de réunion.

L'ensemble des menuiseries intérieures et extérieures est conçue en aluminium noir pour rappeler le style des verrières d'ateliers.

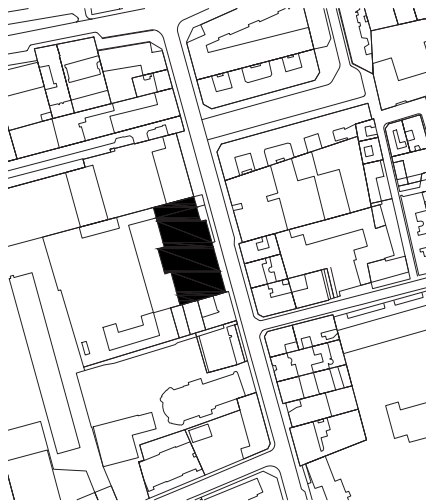




Les espaces intérieurs ont été décroissonnés et rénovés avant d'y intégrer les verrières métalliques.



RÉAMÉNAGEMENT D'UN HÔPITAL DE JOUR ET D'UN CENTRE MEDICO-PSYCHOLOGIQUE POUR ENFANTS PARIS (75)



Maîtrise d'ouvrage
Privé

Maîtrise d'œuvre
Grégoire Moulin-Morabito architecte
Ophélie Suau architecte
Palabres bureau d'études thermique et fluides
b.e.st bureau d'études structure
ECM économiste
Résonance acoustique bureau d'études acoustique

Surfaces / coûts
1190 m²
2 700 000 € HT

Missions
Faisabilité (2022)
Mission complète (démarrée en 2023)

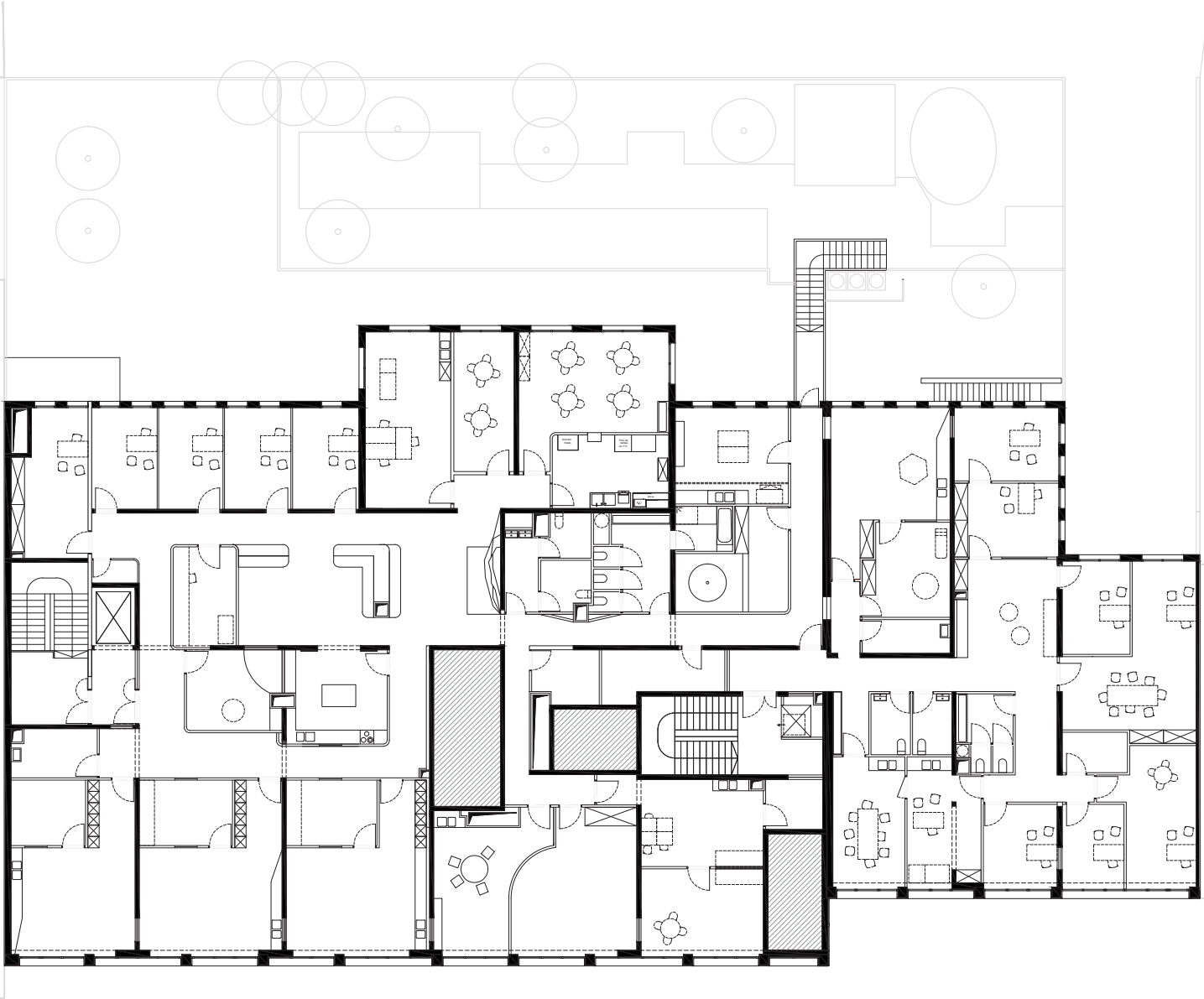
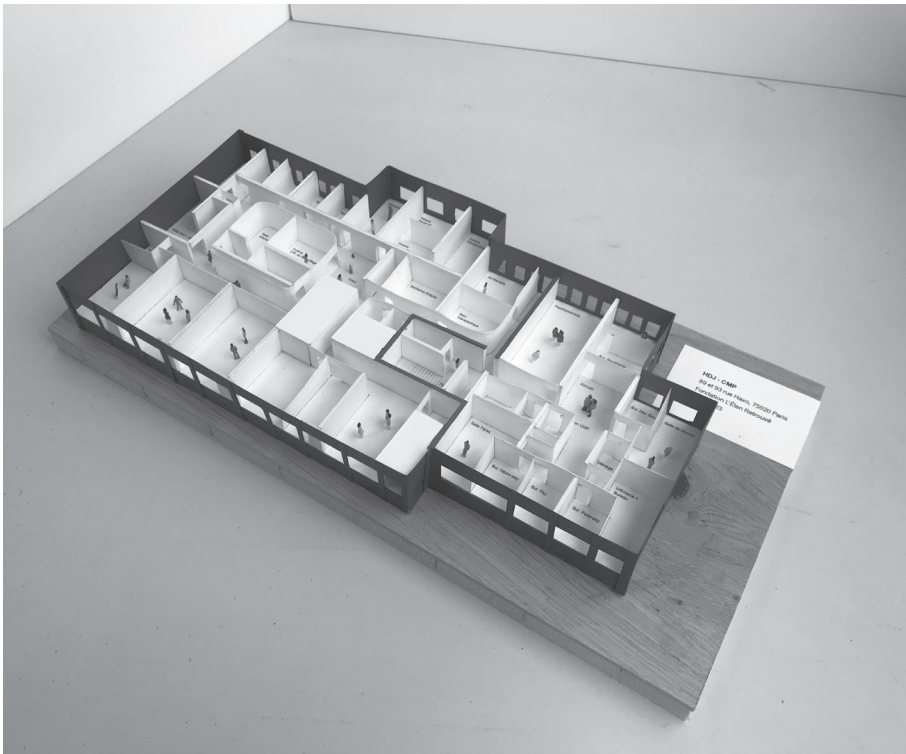


L'hôpital de jour et le centre médico-psychologique sont dédiés aux enfants ayant des troubles autistiques.

L'hôpital de jour accueille sur l'ensemble de la journée les enfants dans un cadre au rythme scolaire. Ils passent la journée sur site encadrée par une équipe de soin et d'encadrement. Le quotidien est partagé entre activités, soin et repas, les enfants sont répartis en groupe selon leur âge.

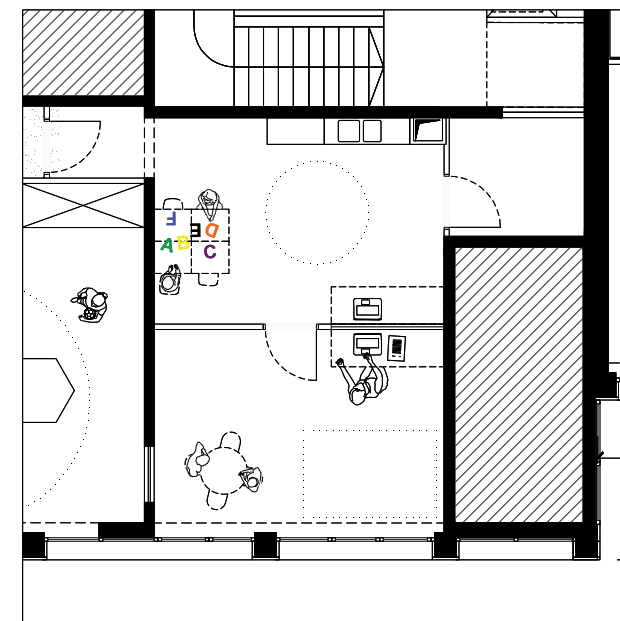
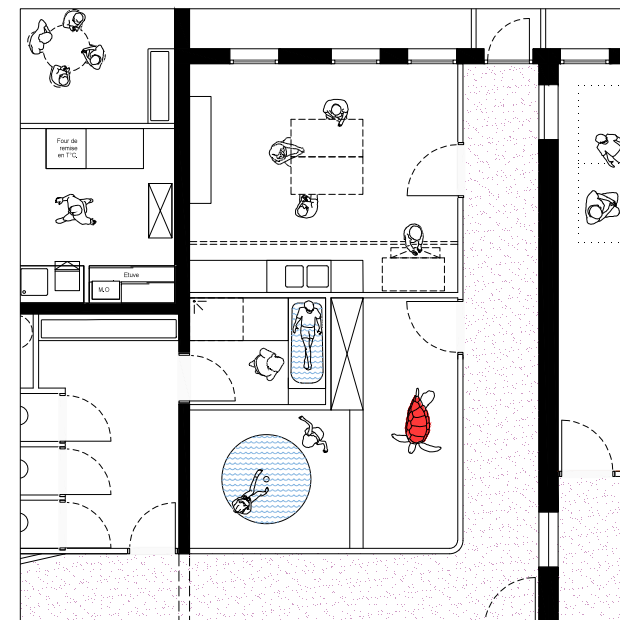
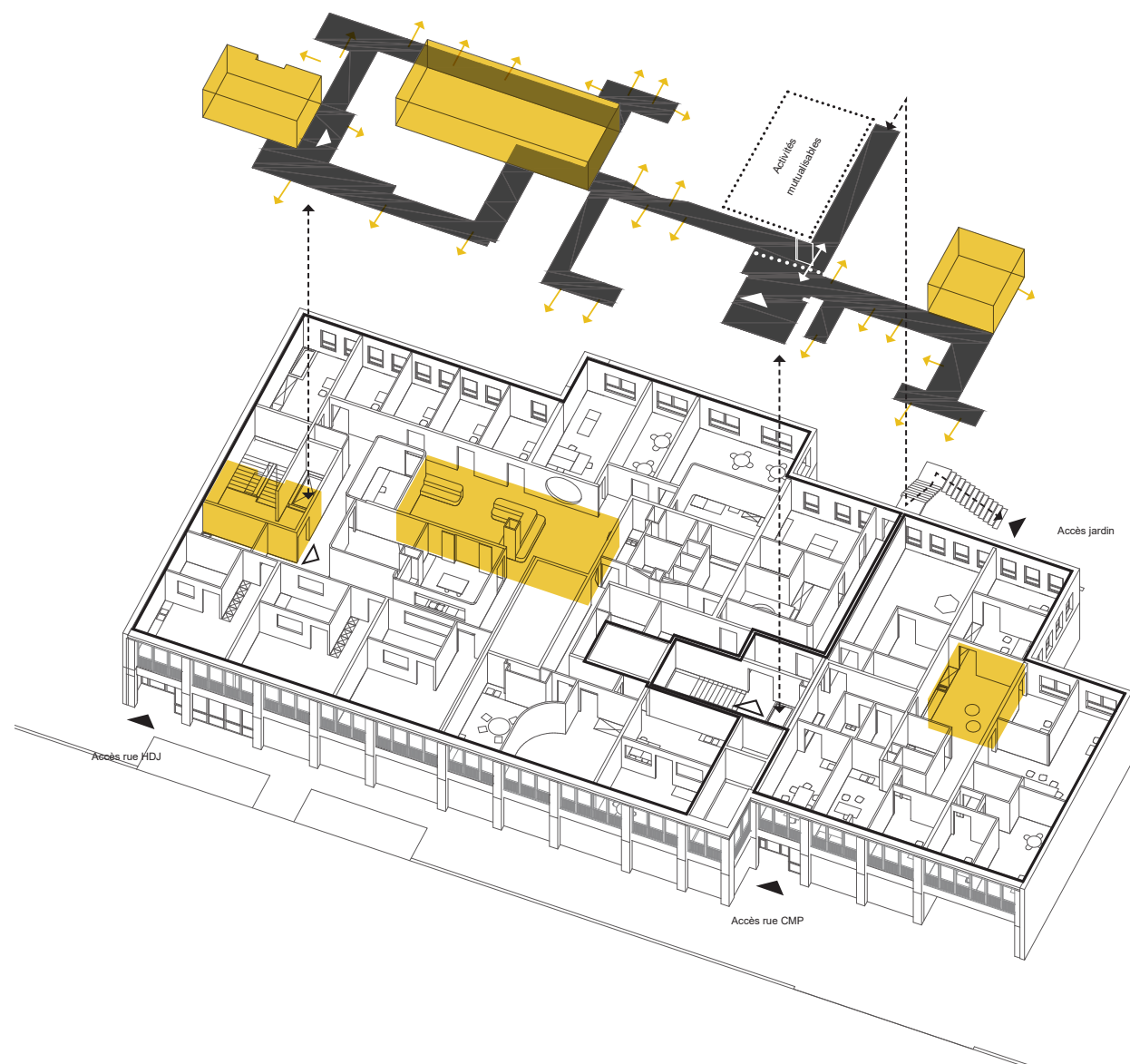
Beaucoup de transversalités existent entre les différents moments de la journée, aussi l'hôpital est un lieu traversé et traversant dans lequel les enfants peuvent circuler assez librement.

Au centre médico-psychologique, les enfants viennent plus ponctuellement pour des moments consacrés à l'approche thérapeutique. Les locaux sont principalement des lieux de consultation auxquels viennent s'ajouter un pôle de psychomotricité et une salle polyvalente.

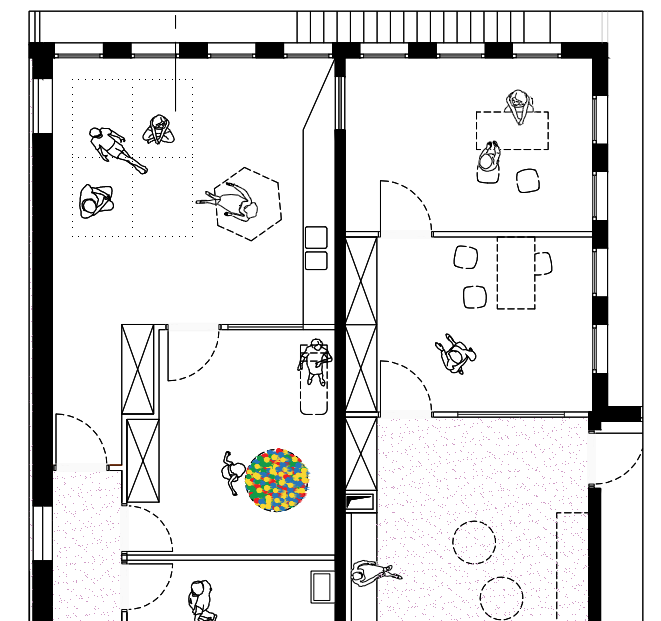
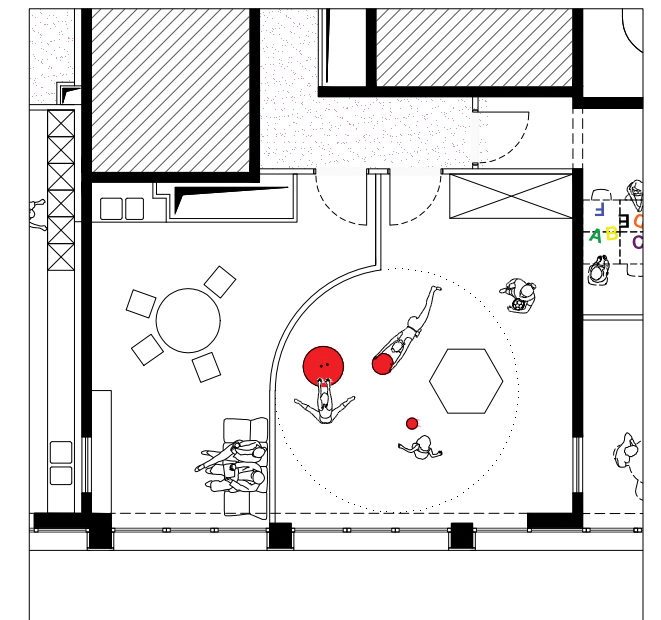


Plan de l'étage

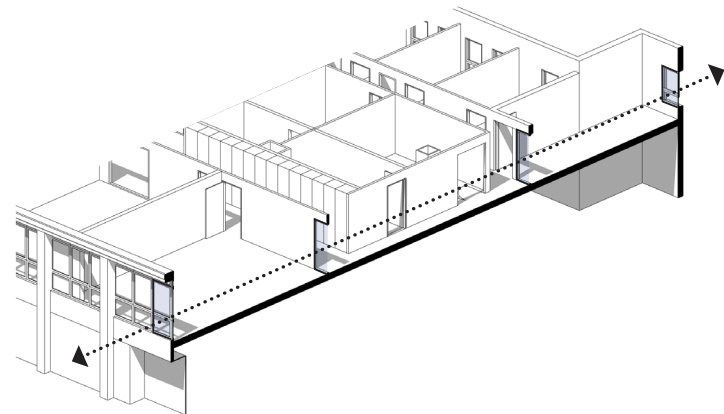
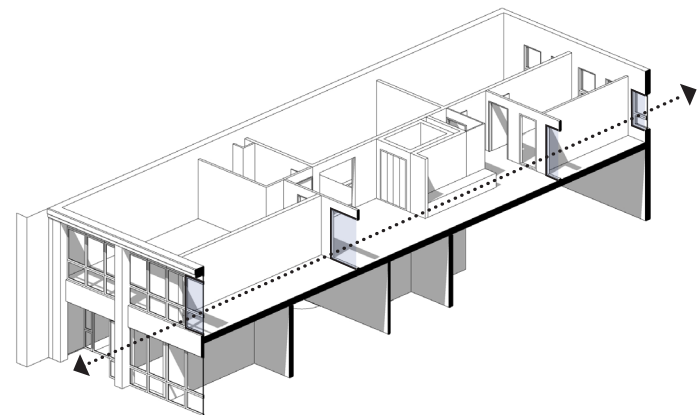
1.300



* Apprentissage de l'alphabet pour les grands
* Imprimer les coloriages pour les petits



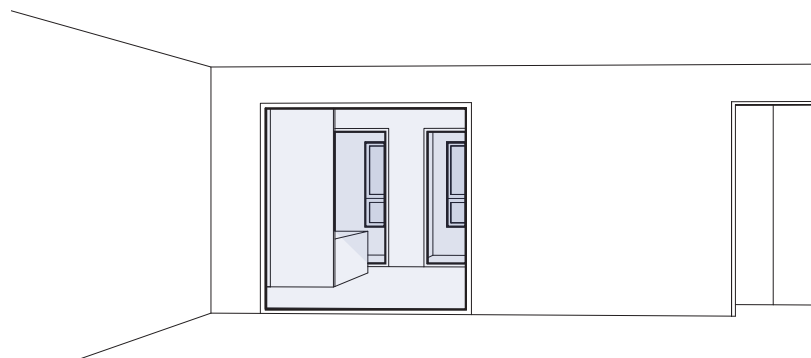
* Faire une activité corporelle en groupe
* Se détendre dans un bain de boules



Un travail avec le Bureau d'études Palabres est mené d'une part pour réaliser un diagnostic thermique de l'existant et d'autre part pour faire émerger des hypothèses de projet.

Les baies toute hauteur (rue Haxo) ne sont pas en adéquation avec le fonctionnement de l'HDJ et du CMP, les enfants peuvent rapidement être perturbés par la vue donnée sur l'espace public et inversement l'intimité des lieux n'est pas préservée.

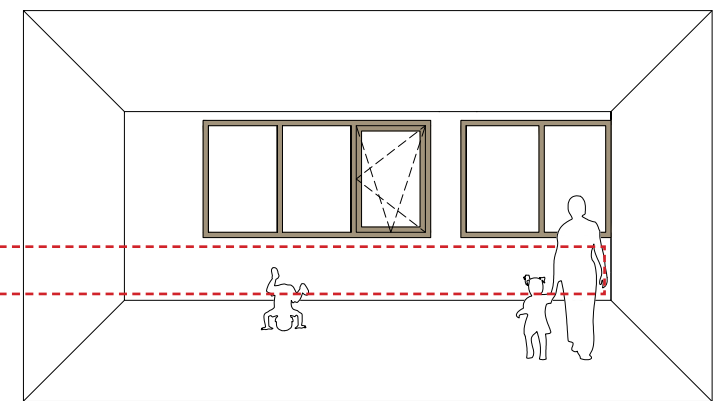
Le projet propose une façade composée de nouvelles menuiseries bois respectant la composition générale du socle de l'immeuble (RDC+R+1). Elle optimise l'utilisation des lieux et le confort thermique.



Respect de la trame du socle

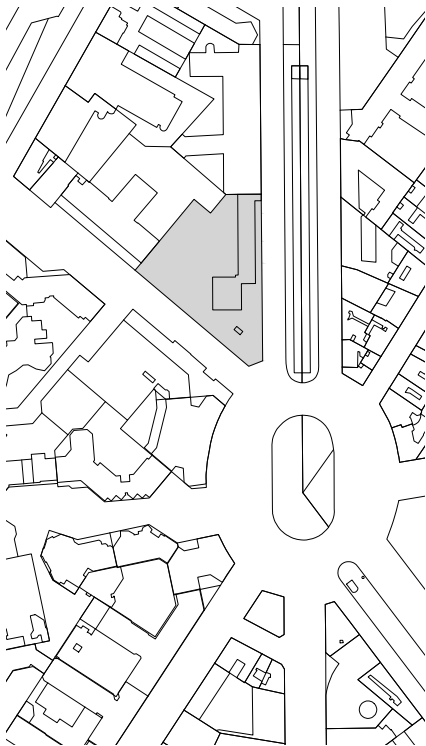


Protection visuelle depuis la rue



L'allège pleine comme préservation de l'intimité et de la concentration

ACCOMPAGNEMENT À LA CRÉATION D’UN JARDIN PARTAGÉ PARIS (75)



Maîtrise d’ouvrage
Paris Habitat

Assistance maîtrise d’ouvrage
Jardin d’Alice
Ophélie Suau architecte
Jean-Marie Cottin architecte
Vergers Urbains

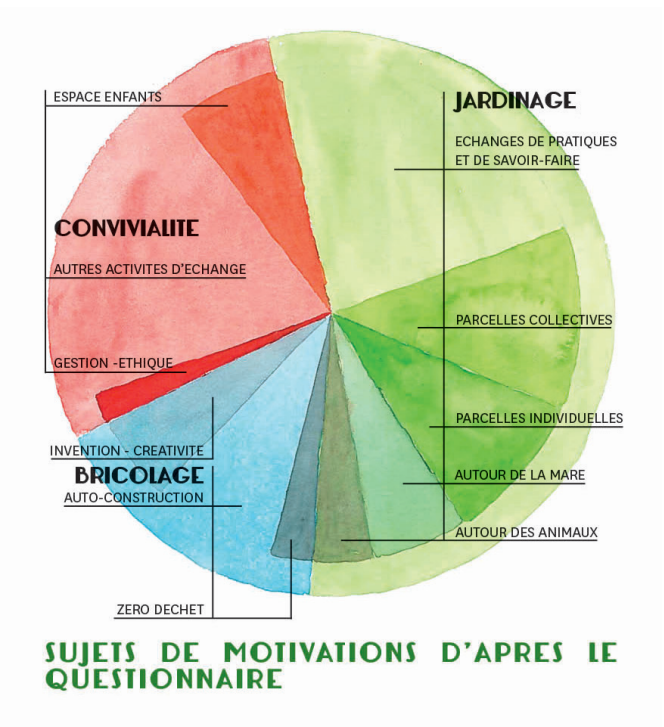
Maîtrise d’œuvre
Ophélie Suau architecte
Jean-Marie Cottin architecte

Surfaces / coûts
518 m² / 255 000 € TTC

Mission
Assistance à maîtrise d’ouvrage
Mission complète

Entreprises - artistes - associations
Lots séparés (GO et lots techniques)
Sara Renaud
Gross production
Charpentier Volant
Vergers Urbains

LIVRAISON JANVIER 2019



Des ateliers sont organisés avec les habitants pour imaginer le futur jardin, sur place dans le cadre d’événements artistiques et festifs ou lors de visites de jardins partagés voisins.

Dans le cadre du budget participatif 2015 de la Mairie de Paris, la maison du Canal, avec le soutien du conseil de quartier «Grange aux Belles terrage» et des habitants riverains, a déposé en février 2015 un projet de création d’espace vert partagé sur la parcelle du 4/6 rue Louis Blanc. Celui-ci a été soumis et approuvé en septembre 2015 au vote des habitants avec plus de 1400 approbations. Une enveloppe de 180 000 € est allouée à Paris-Habitat, propriétaire du terrain, pour que soit réalisé l’aménagement de ce terrain dans un esprit de coproduction avec les habitants et les institutions mobilisés. Ce budget, complété à hauteur de 75 000 € par Paris Habitat comprend l’ensemble des travaux d’aménagement du jardin, la mission d’aménagement et d’accompagnement participatif confiée au collectif d’artistes transdisciplinaire du Jardin d’Alice accompagné de deux architectes, Jean-Marie Cottin et Ophélie Suau et d’ un collectif de jardiniers/urbanistes, Vergers Urbains, ainsi que les chantiers participatifs et éducatifs.



Dans la continuité des conclusions du cahier des charges participatif, des ateliers de conception se sont tenus sur site. Les compte-rendu dessinés de chacune des séances ont permis un suivi et une vision globale des propositions de chacun et des décisions communes. L'apparition de la maquette et des ses accessoires, ont permis de se concentrer sur des aménagements plus détaillés, mare, surface d'abri, forme des bacs potagers etc, à même d'appréhender la prochaine phase de construction.

Le projet se compose de trois parties, trois principes d'insertion des grandes fonctions relatives à la vie d'un jardin en milieu urbain. La bande de prairie relie visuellement le porche de la Grange aux Belles aux grands arbres de l'espace vert protégé du fond de la parcelle. Elle est parcourue d'un chemin en pente douce, permettant l'accès PMR. C'est une référence à un ancien parcours de pèlerinage reliant le gibet de Montfaucon, à une source « miraculeuse » dont la subsistance pourrait être le puits asséché du fond du 8 rue L. Blanc. Elle comprend notamment la mare, en fin de cheminement, et un nivellement en buttes pour recevoir des fruitiers. L'espace d'activités composé d'une large terrasse-bois donnant sur la rue pour permettre une facilité d'interactions avec l'espace public et d'un abri de jardin. La terrasse-bois offre un parvis à la serre, en retrait par rapport à la rue. qui sépare l'espace d'activités-rencontres de la partie du jardin réservée à la culture potagère, placée à l'arrière du terrain, pour profiter d'une largeur plus importante. Ce recul par rapport à la rue garantie une tranquillité demandée par les participants aux projets.



Plan du jardin
- 62 -

1.200





La grille finale créée par Sara Renaud inclue le travail des habitants sur le métal, les mosaïques et la lumière.



La transformation de la grille protégeant la parcelle est un des enjeux importants du projet porté par l'artiste Sara Renaud. Le projet consiste à faire de l'objet grille, pas seulement une limite mais aussi un élément interactif et créatif entre le jardin et la rue intégrant de nouvelles fonctionnalités originales.

La question de la lumière traitée par l'artiste Laetitia Belala, Gross Production, a été l'occasion d'atelier autour de cette «matière» qui ont permis de soulever la question des saisons et des croisements entre rythmes de vie biologiques et rythmes sociétaux.



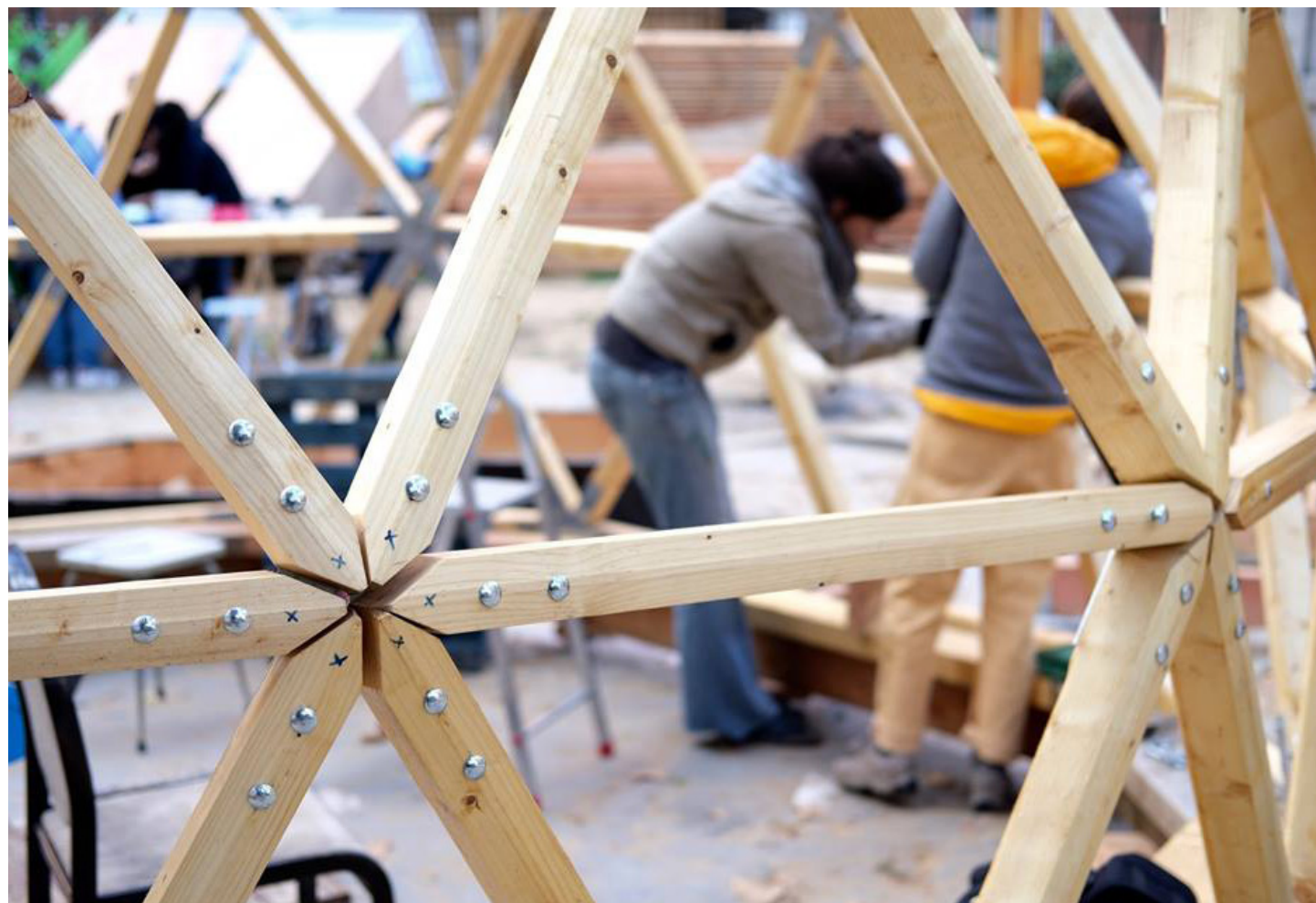


Au final, d'avril 2017 à janvier 2019 :

- 12 ateliers de co-conception du cahier des charges partagés et des plans d'aménagement,
- 2 comités de pilotage festifs avec des artistes invités,
- 20 journées de chantier participatifs avec des artistes et des intervenants spécialisés sur le jardinage, le travail du métal, du bois, de la mosaïque,
- un chantier éducatif de 6 semaines avec 5 jeunes du quartier, en partenariat avec l'ajam.

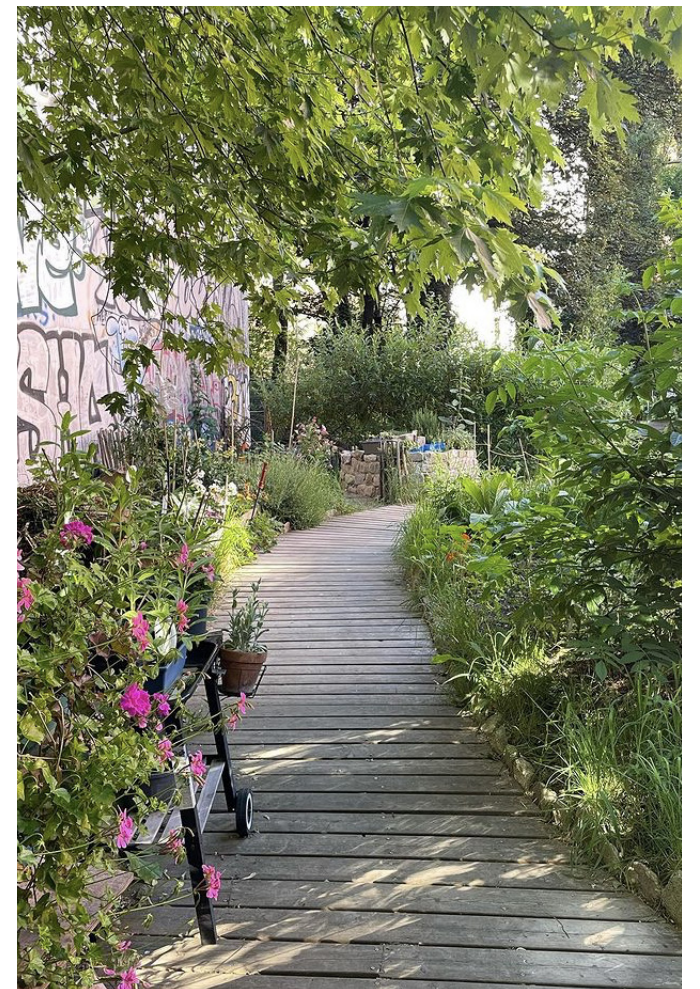
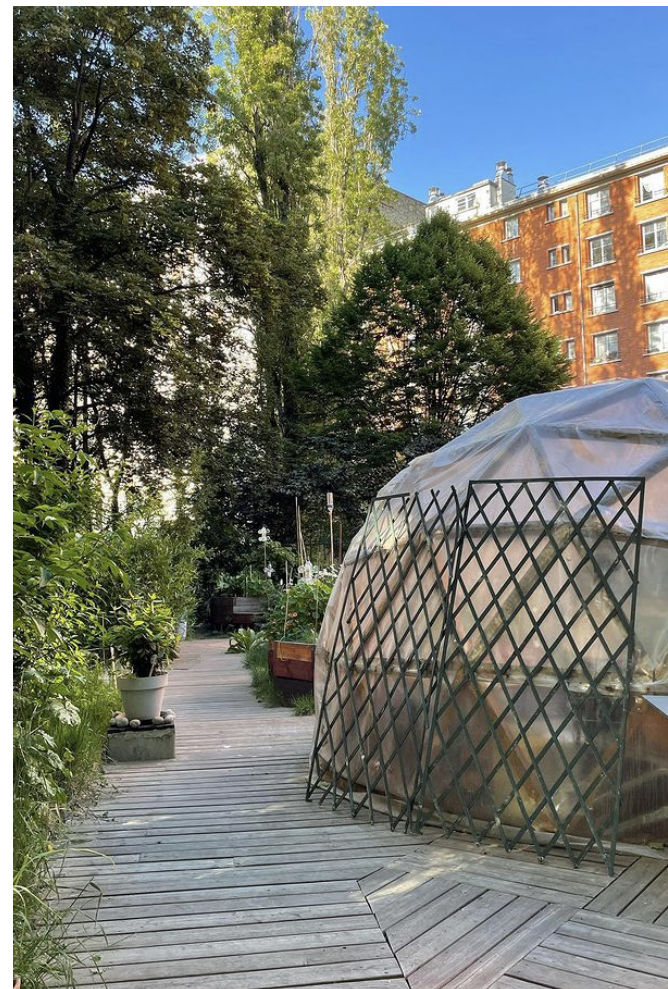
Des artistes ont été associés à toutes les étapes du projet, pour des événements ponctuels, déambulations, projections, concerts, ou pérennes, grille sur rue et luminaires.

L'association Jardin Louis Blanc a été créée le 20 décembre 2017, composée d'un bureau collégial comptant 64 membres à son début et assurant des permanences 2 jours par semaine. L'association s'oriente vers une conception et des pratiques de jardinage respectueuses de l'environnement, favorisant la biodiversité.





La grille finale créée par Sara Renaud inclue le travail des habitants sur le métal, les mosaïques et la lumière.



Janvier 2026