

# DOSSIER DE PRÉSENTATION

**Ophélie Suau Architecte**

2 bis rue Marx Dormoy,

93310 Le Pré Saint-Gervais

06 22 72 54 55

[ophelie.suau@architectes.org](mailto:ophelie.suau@architectes.org)

# NOTE DE PRÉSENTATION

## OPHÉLIE SUAUA ARCHITECTE

**L'agence** ..... P. 4

**Les projets** ..... P. 6



# L'AGENCE

## PRÉSENTATION DE L'AGENCE

L'agence travaille sur des projets d'architecture tels que logements individuels ou collectifs, bureaux, équipements (public, soin) menés par des maîtrises d'ouvrage publiques ou des clients privés.

Ces projets portent sur des constructions neuves ou sur du bâti ancien à rénover ou réhabiliter, à travers des missions allant de l'étude de faisabilité à l'exécution des travaux.

L'agence propose aussi des missions spécifiques, audits énergétiques, diagnostics, études de faisabilité et travaillent en collaboration avec des bureaux d'études spécialisées lorsque c'est nécessaire.

L'agence développe une conception collaborative du projet, avec la maîtrise d'ouvrage et les utilisateurs, ainsi qu'avec l'ensemble des intervenants qui participent à la réalisation du projet, depuis la conception jusqu'à la construction.

## MOYENS DE L'AGENCE

### Statuts

Entreprise Individuelle créée le 20 juin 2012

N° d'inscription à l'Ordre des Architectes : 079044

N° SIRET : 752326645 00039

N° d'identification MAF : 60214/A/110

### Moyens humains

SUAU Ophélie - Architecte diplômée d'État - HMONP

En collaboration avec Hugues Boiteux-Valentin, Jean-Philippe Briole, Grégoire Moulin-Morabito au sein d'un bureau partagé

### Moyens matériels

Ordinateurs MacBook Pro et PC

Logiciels de dessins 2D et 3D

Logiciels de graphisme et retouche d'image

Logiciels de bureautique

Photocopieur A4/A3 couleur

Appareil photo

Instruments de mesure



# OPHÉLIE SUAU ARCHITECTE

## FORMATION - RECHERCHE - ENSEIGNEMENTS

### **Formation FEEBât DynaMOE 1 - audit énergétique de maisons individuelles (2022)**

Une maîtrise d'œuvre dynamique au service de la rénovation énergétique

MAJ - formation continue, architecture et cadre de vie

### **Enseignante en TD de Sciences Humaines et Sociales (2019-2020)**

Cartes postales urbaines - la représentation de l'ordinaire en ville

École Nationale Supérieure d'Architecture de Paris La Villette

### **Diplôme de Post Master Recherche en Architecture (2017)**

Projet de recherche sous la direction d'Alessia de Biase

Figures d'habitants dans le projet d'aménagement de la plaine de l'Ourcq

Laboratoire Architecture Anthropologie, École Nationale Supérieure d'Architecture de Paris La Villette

### **Habilitation à la Maîtrise d'Œuvre en son Nom Propre (2009)**

sous la direction de Simon Pallubicki et Pascal Lejarre

École Nationale Supérieure d'Architecture de Toulouse

### **Diplôme d'État d'Architecte (2008)**

Projet de Fin d'Études, sous la direction de Marc Raymond et Uli Seher

Reconversion d'un site ferroviaire et création d'un équipement culturel dédié aux musiques actuelles

École Nationale Supérieure d'Architecture de Toulouse

### **Association AERA, Actions Études Recherches autour de l'Architecture**

#### **Programme d'habitat coopératif et participatif (2006-2008)**

dirigée par Stéphane Gruet

Suivi de programmes d'habitat coopératif à vocation sociale et participative à Toulouse et à Venerque. Suivi et compte-rendus des réunions de programmation participative avec les futurs habitants, communication, rencontres avec les intervenants, les bailleurs sociaux et le tissu associatif local

#### **Mémoire de Master sur la participation des habitants (2006)**

sous la direction de Stéphane Gruet

La participation des habitants dans les processus de production de l'espace, regard sur l'œuvre de Giancarlo De Carlo

École Nationale Supérieure d'Architecture de Toulouse

# LES PROJETS

## LISTE DE RÉFÉRENCES SIGNIFICATIVES

### **Surélévation et rénovation d'une maison, Le Pré Saint-Gervais (93)**

Architecte : Ophélie Suau

Mission complète (livraison en 2024) - client privé

### **Rénovation d'un appartement, Bagnolet (93)**

Architectes : Ophélie Suau et Grégoire Moulin-Morabito

Esquisse (2024) - client privé

### **Réaménagement d'un hôpital de jour et d'un centre médico-psychologique pour enfants, Paris (75)**

Architectes : Ophélie Suau et Grégoire Moulin-Morabito

Mission complète (APD en cours) - Fondation l'Élan Retrouvé

### **Réhabilitation d'un bâtiment en tiers-lieu - maison France Service et coworking, Aix-Villemaur-Pâlis (10)**

Architectes : Ophélie Suau et Hugues Boiteux-Valentin

Mission complète (livraison en 2024) - CC du Pays d'Othe

### **Rénovation d'un immeuble de logements, Paris (75)**

Architecte : Ophélie Suau

Missions complètes sur différents travaux (depuis 2018) - copropriété

### **Audit énergétique pour maison individuelle, Le Pré Saint-Gervais (93)**

Architecte : Ophélie Suau

Audit énergétique réglementaire (2024) - client privé

### **Rénovation du rez-de-jardin d'une maison, Fontainebleau (77)**

Architecte : Ophélie Suau

Mission complète (livraison en 2023) - client privé

### **Extension et aménagement d'un appartement et son jardin, Paris (75)**

Architecte : Ophélie Suau

Mission complète (livraison en 2023) - client privé

### **Rénovation d'un immeuble haussmannien, Paris (75)**

Architecte : Ophélie Suau

Missions complètes sur différents travaux (2014-2023) - copropriété

### **Réhabilitation d'une maison en pierre, Argences en Aubrac (12)**

Architectes : Ophélie Suau et Denis Cabiron

Mission complète (livraison en 2022) - client privé

### **Rénovation des façades et aménagements intérieurs de 2 plateaux de bureaux, Ivry (94)**

Architectes : Ophélie Suau et Hugues Boiteux-Valentin

Mission complète (livraison en 2021) - client privé

### **Construction de 2 maisons individuelles, Aguessac (12)**

Architectes : Ophélie Suau et Denis Cabiron

Mission complète (livraison en 2021) - client privé

### **Construction d'une maison en bois, Carmaux (81)**

Architecte : Ophélie Suau

Permis de construire (2020) - client privé

### **Rénovation d'un espace de bureaux partagés - coworking, Paris (75)**

Architecte : Ophélie Suau

Mission complète (livraison en 2020) - client privé

### **Études de faisabilité et de capacité pour des programmes de logements sociaux, Val d'Oise (95)**

Architectes : Ophélie Suau et Hugues Boiteux-Valentin

Faisabilités (2019) - Val d'Oise Habitat

### **Extension d'un logement sur toiture terrasse, Paris (75)**

Architectes : Ophélie Suau et Jean-Marie Cottin

Permis de construire (2019) - client privé

### **Accompagnement à la création d'un jardin partagé, Paris (75)**

Equipe : Ophélie Suau et Jean-Marie Cottin Architectes, Jardin d'Alice, Vergers Urbains

Mission AMO et MOE (livraison en 2018) - Paris Habitat dans le cadre du budget participatif de Paris

### **Surélévation et rénovation d'une maison, St-Denis (93)**

Architectes : Ophélie Suau et Alpha Lysis Studio

Mission complète (livraison en 2018) - client privé

### **Diagnostics techniques sur des ensembles immobiliers à Paris et au Pré Saint-Gervais (75-93)**

Architecte : Ophélie Suau

Diagnostic technique architectural (2018) - copropriétés

### **Construction de 110 logements locatifs sociaux et commerces, Bonneuil (94)**

Architectes : Atelier Dollé Labbé // Collaboratrice : Ophélie Suau

Mission complète (livraison en 2017) - Expansiel Valophis

### **Reconstruction d'un centre commercial de proximité, Dammarie-les-Lys (77)**

Architectes : Atelier Dollé Labbé et Ophélie Suau

Faisabilité (2016) - Epareca

### **Reconstruction du gymnase Pompidou, Courbevoie (92)**

Architectes : enia architectes // Chef de projet concours : Ophélie Suau

Concours projet lauréat (2015) - ville de Courbevoie

### **Construction de 57 logements collectifs et individuels groupés, Bois d'Arcy (78)**

Architectes : Atelier Dollé Labbé // Collaboratrice : Ophélie Suau

Mission complète (livraison en 2014) - Expansiel Valophis

### **Construction de bâtiments de services sur le port de plaisance, Dunkerque (59)**

Architectes : enia architectes // Chef de projet : Ophélie Suau

Esquisse - AVP (arrêt des études en 2014) - Syndicat Mixte Dunkerque

### **Construction d'une maison individuelle, Antony (92)**

Architectes : Ophélie Suau et Hugues Tournier

Permis de construire (2012) - client privé

### **Études pour la construction d'une école à Chapakot, région de Pokhara, Népal,**

Architectes : Ophélie Suau, Abdellatif Mourchid et Sabrina Saussol

Analyse sur place et études en vue de la construction (2009) - Association Amboudumonde

# FICHES DE RÉFÉRENCES PAR PROJET

## **Logements** ..... P. 9

Surélévation et rénovation d'une maison, Pré-Saint-Gervais (93)

Extension et réaménagement d'un appartement et son jardin, Paris (75)

Rénovation du rez-de-jardin d'une maison, Fontainebleau (77)

Construction d'une maison en bois, Carmaux (81)

Surélévation et rénovation d'une maison, Saint-Denis (93)

Construction de deux maisons dans les Grands Causses, Aguessac (12)

## **Equipements** ..... P. 41

Réhabilitation d'un bâtiment en tiers-lieu et accueil France Services, Aix-Villemaur-Pâlis (10)

Rénovation des façades et aménagement de plateaux de bureaux, Ivry (94)

Rénovation d'un espace de bureaux paratgés, Paris (75)

Réaménagement d'un hôpital de jour et d'un centre médico-psychologique pour enfants, Paris (75)

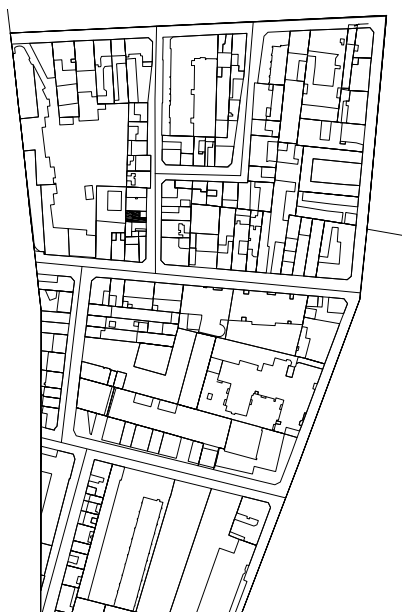
Accompagnement à la création d'un jardin partagé, Paris (75)

# LOGEMENTS



# SURÉLÉVATION ET RÉNOVATION D'UNE MAISON

## LE PRÉ SAINT-GERVAIS (93)



**Maîtrise d'ouvrage**  
Privé

**Maîtrise d'œuvre**  
Ophélie Suau architecte  
b.e.st bureau d'études structure

**Surfaces / coûts**  
59 m<sup>2</sup>  
150 000 € HT

**Missions**  
Mission complète

LIVRAISON DÉCEMBRE 2024

La maison, d'une surface existante de 54 m<sup>2</sup> se situe au Pré Saint-Gervais dans un quartier constitué de maisons et petits collectifs. L'accès à la maison se fait par une courette sur rue.

Il existait initialement un premier étage sous combles très exigu en terme de hauteur. Les pièces du rez-de-chaussée manquaient elles-aussi de hauteur et de lumière.

L'essentiel du projet consiste en une surélévation de la partie arrière de la maison en ossature bois et couverture et bardage en zinc gris-vert. De grandes menuiseries en façade est permettent un apport important de lumière à l'étage, ainsi qu'une vue dégagée sur le quartier et les jardins environnants.

Le rez-de-chaussée de la maison a été lui aussi intégralement rénové et isolé. Une verrière a été créée au niveau de la chambre du rez-de-chaussée qui bénéficie de l'apport de lumière de la véranda existante. Un escalier indépendant a été créé, la cuisine et la salle de bain ont été repensés pour optimiser l'espace.

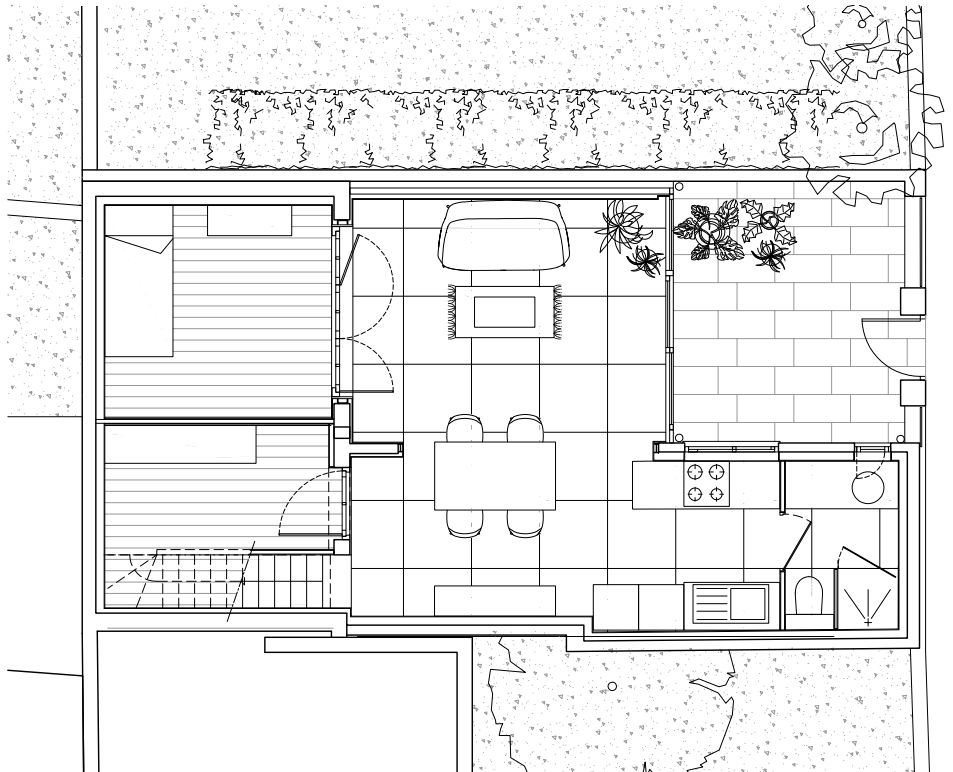
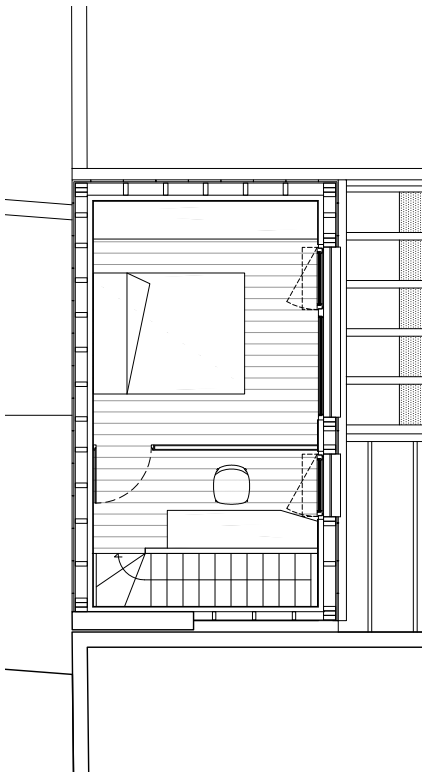


Façade projet





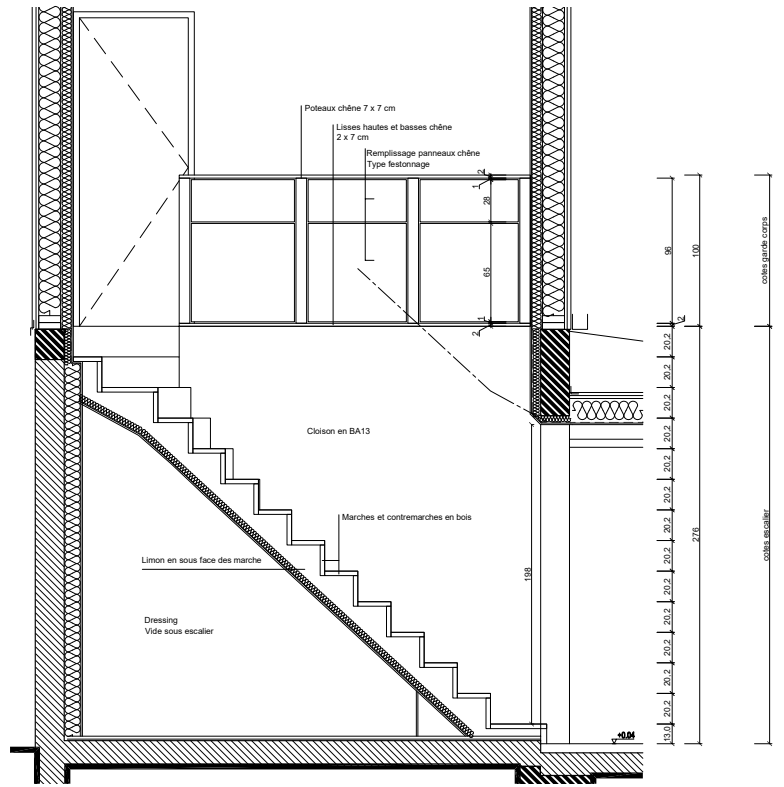
L'étage créé en ossature bois permet de mettre en oeuvre des matériaux naturels tout en limitant le poids porté par la structure existante.











Coupe sur l'escalier et le garde-corps

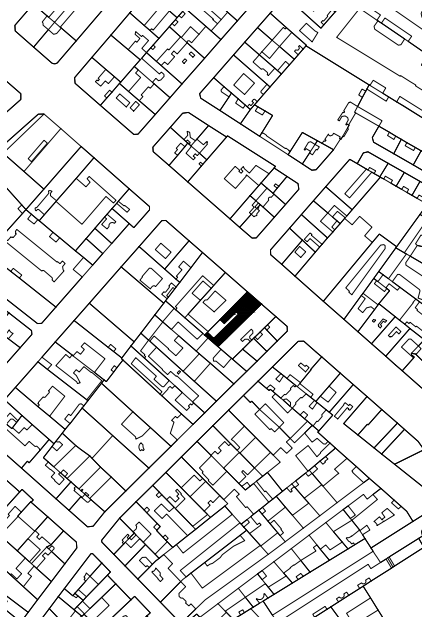
150







# EXTENSION ET RÉAMÉNAGEMENT D'UN APPARTEMENT ET SON JARDIN PARIS (75)



**Maîtrise d'ouvrage**  
Privé

**Maîtrise d'œuvre**  
Ophélie Suau architecte  
b.est bureau d'études structure

**Surfaces / coûts**  
90 m<sup>2</sup> existant et 13 m<sup>2</sup> extension  
90 000 € HT

**Mission**  
Mission complète

**Entreprise**  
Entreprise générale

LIVRAISON NOVEMBRE 2022

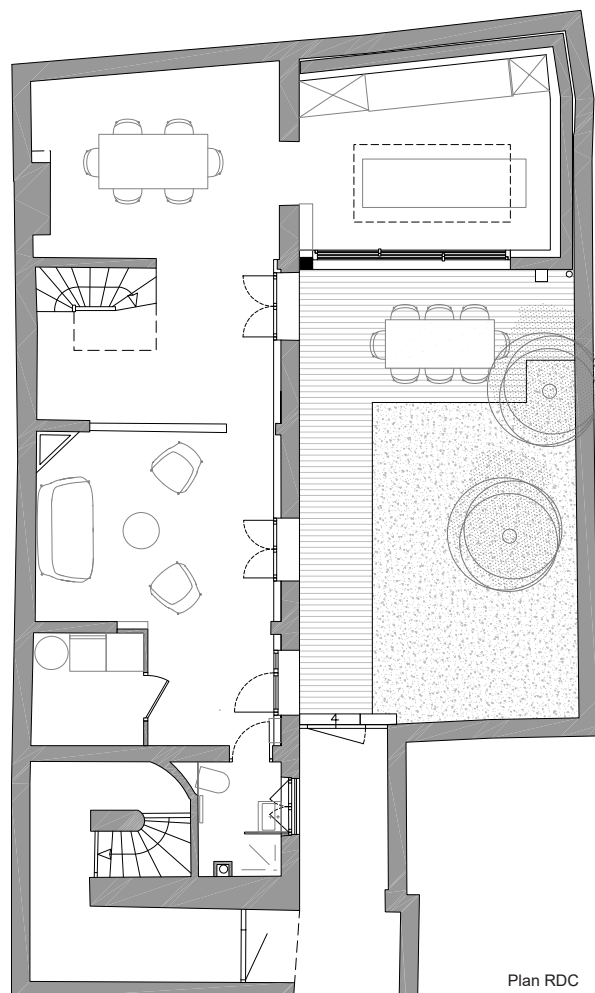
L'appartement, d'une surface d'environ 88 m<sup>2</sup>, est situé au rez-de-chaussée et R+1 d'un bâtiment sur cour. Il dispose d'un accès indépendant via le hall de l'immeuble sur rue et la cour; d'un jardin en jouissance exclusive et d'un cabanon mitoyen à l'appartement à RDC d'environ 6 m<sup>2</sup>.

Le maître d'ouvrage envisage :

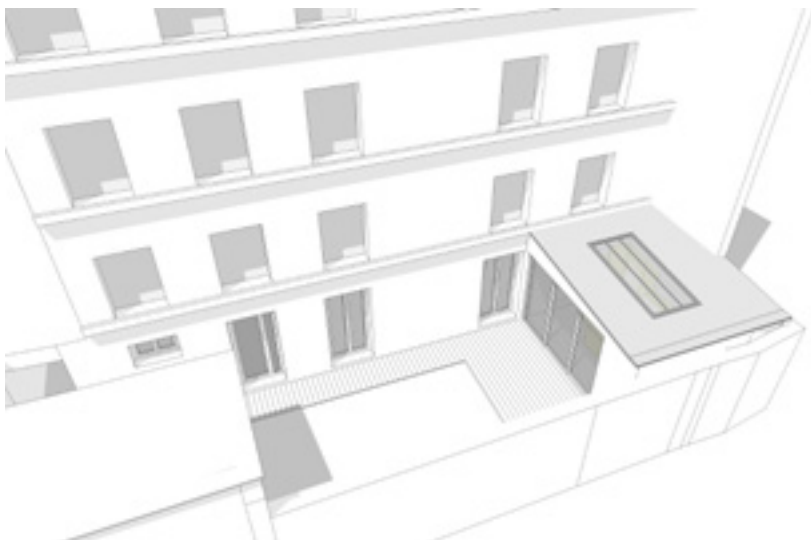
- l'extension de son appartement sur une surface d'environ 15 m<sup>2</sup> en remplacement du cabanon et en extension sur le jardin, cette extension permettrait d'accueillir la cuisine ;
- la rénovation d'une partie du rez-de-chaussée de l'appartement sur une surface d'environ 20 m<sup>2</sup>, notamment la cuisine actuelle serait transformé en entrée – placard – buanderie, le sanitaire actuel serait transformé en petite salle d'eau avec WC ;
- l'agrandissement d'une ou plusieurs baies en façade au rez-de-chaussée ;
- le réaménagement du jardin.



Les clients souhaitent remplacer la remise  
au fond du jardin par une grande cuisine  
lumineuse et ouverte sur une terrasse.







L'extension est créée dans l'esprit du bâtiment existant, enduit blanc, couverture zinc ; la verrière en toiture et la baie vitrée en façade permettent un apport lumineux important, malgré la situation à rez-de-chaussée et l'orientation au nord.











Dans la partie existante, l'ancienne cuisine a été remplacée par une entrée avec rangement et une nouvelle pièce pour la buanderie.







# RÉNOVATION DU REZ-DE-JARDIN D'UNE MAISON FONTAINEBLEAU (77)



## Programme

Rénovation et réaménagement du rez-de-jardin d'une maison

## Maîtrise d'ouvrage

Privé

## Maîtrise d'œuvre

Ophélie Suau architecte  
b.e.st bureau d'études structure

## Surfaces / coûts

50 m<sup>2</sup>  
100 000 € HT

## Mission

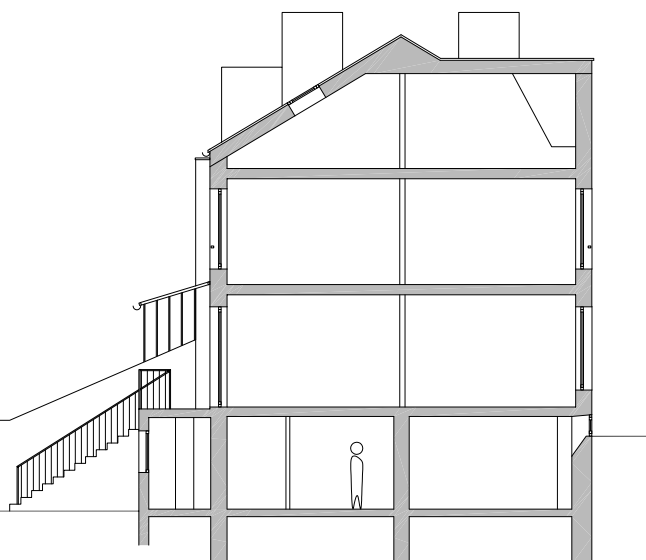
Mission complète

## Entreprise

Lots séparés

LIVRAISON MAI 2023

Le terrain, d'une surface d'environ 225 m<sup>2</sup>, se situe à Fontainebleau, à proximité du parc du château, sur une ancienne parcelle maraîchère toute en longueur. La maison est implantée à l'alignement sur rue et le long des limites séparatives, elle laisse ensuite place à un long jardin, en contrebas de la rue et s'étendant jusqu'en fond de parcelle. Le maître d'ouvrage souhaite aménager le rez-de-jardin pour en faire une pièce de vie ouverte sur le jardin. Cette pièce doit servir de studio pour les invités, de salle de jeux pour les petits-enfants, de salon pour les jours d'été. Un espace salle d'eau est aménagé dans la buanderie. Une petite pièce sur le jardin est conservée comme atelier de peinture.



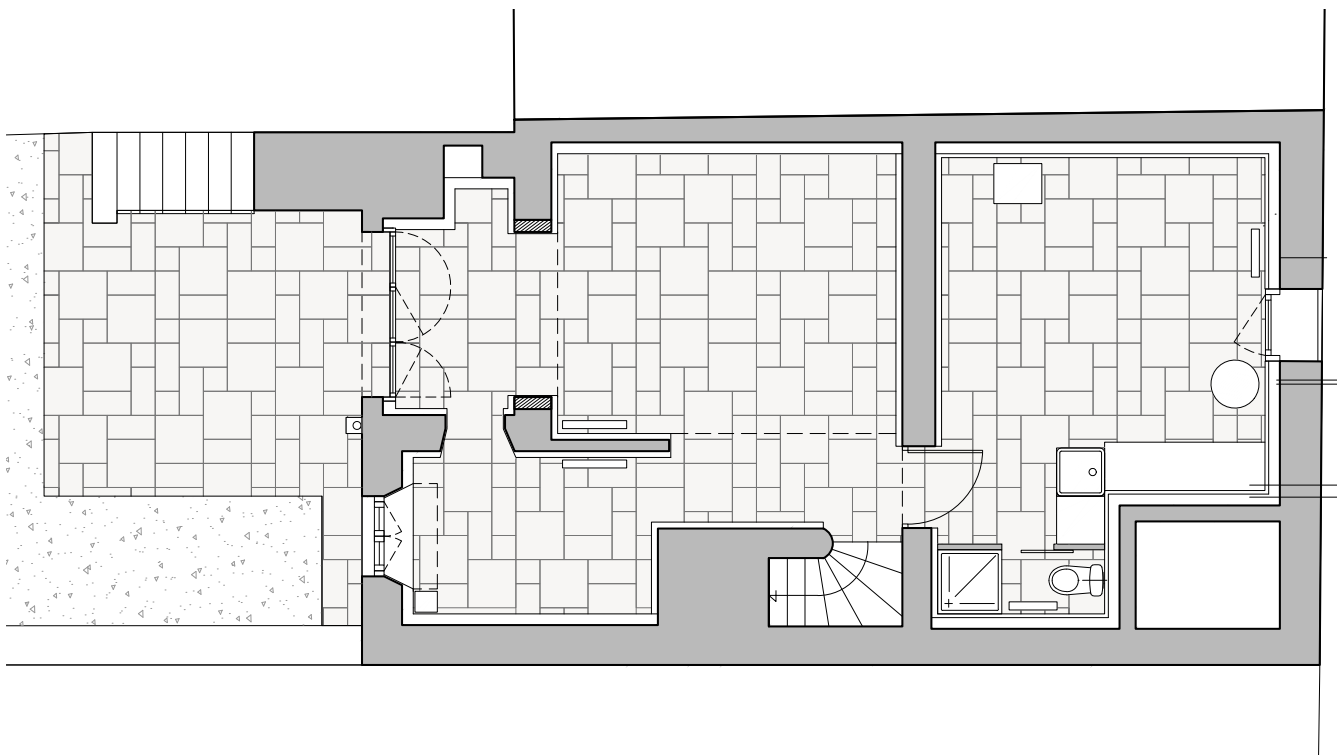
coupe de l'existant

1.200



Le jardin très arboré ajoute au charme de la maison, mais les ouvertures en façade doivent être agrandies pour profiter de la vue et de la lumière.





L'essentiel du projet consiste dans l'ouverture du mur de façade sous la terrasse et du mur porteur intérieur pour faire entrer la lumière dans la pièce de vie.

L'ensemble du rez-de-jardin est rénové avec sobriété, le plafond hourdi en terre cuite est conservé. Le sol intérieur se poursuit sur la terrasse et contribue à connecter les espaces intérieurs et le jardin.

Les murs périphériques et le sol sont isolés, la petite menuiserie en imposte en façade rue est remplacée par une menuiserie double vitrage, la chaudière est remplacée par un modèle à condensation plus performant et déplacée dans la buanderie, un système de ventilation mécanique est mis en place pour assurer la qualité de l'air du fait des nouveaux usages.

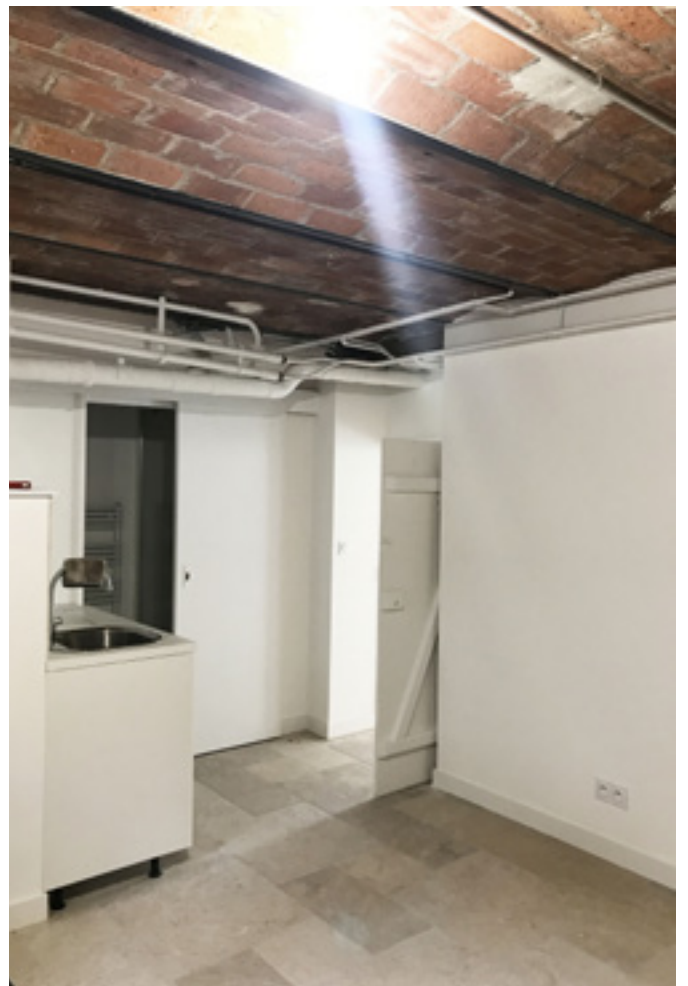


Plan rez-de-jardin et façade projet









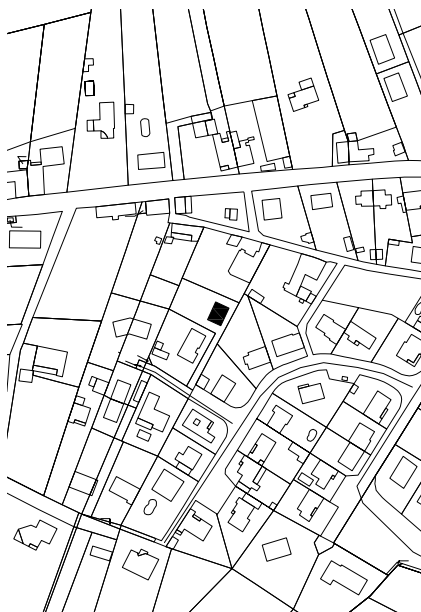
L'ouverture du mur porteur et de la façade permet de mettre en relation directe la pièce de vie et la terrasse donnant sur le jardin.





# CONSTRUCTION D'UNE MAISON EN BOIS

## CARMAUX (81)



**Maîtrise d'ouvrage**  
Privé

**Maîtrise d'œuvre**  
Ophélie Suau architecte

**Surfaces / coûts**  
56 m<sup>2</sup>  
120 000 € HT

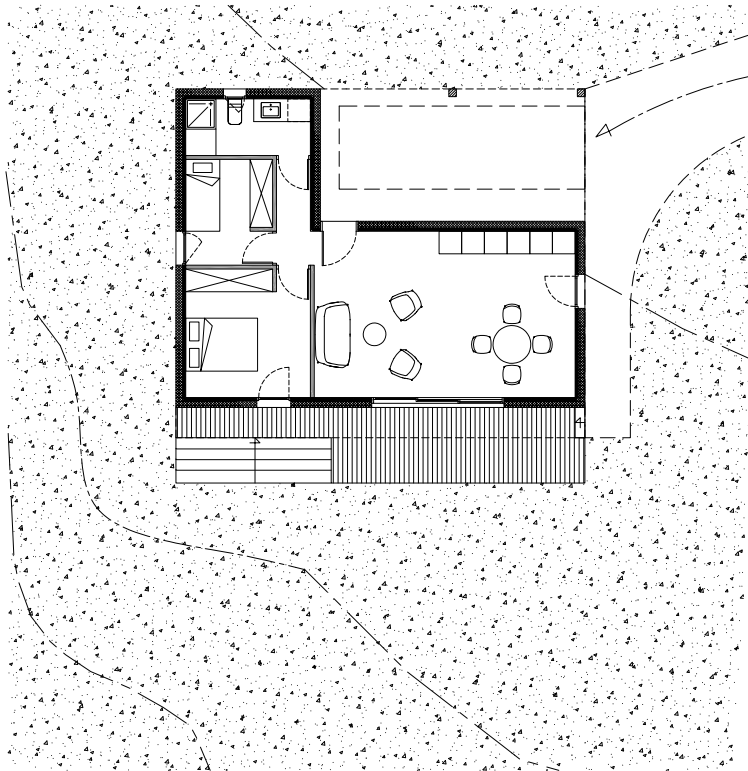
**Mission**  
Permis de construire

**Entreprises**  
Lots séparés

Le projet porte sur la construction d'une maison à ossature bois sur un terrain présentant une forte pente. La maison est composée d'un séjour, d'une chambre principale et d'une petite chambre d'appoint. Elle comprend aussi une partie abritée pour le stationnement d'un camping-car. Les pièces principales se situent sur la façade jardin et profite d'une vue imprenable sur les environs. Le projet cherche la sobriété tout en offrant un confort et de grandes qualités thermique. La grande baie vitrée du séjour qui se poursuit sur une terrasse renforce la connection avec le jardin et la nature environnante.

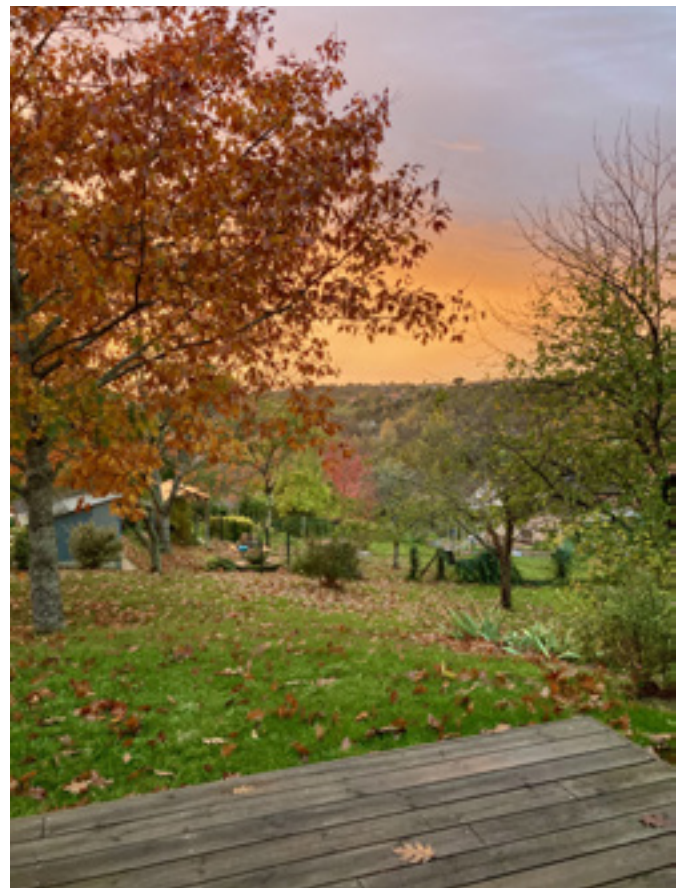






Plan

1.200









Une fois les murs à ossature bois préfabriqués, ils sont montés sur site très rapidement pour une durée de chantier réduite.



# SURÉLÉVATION ET RÉNOVATION D'UNE MAISON SAINT-DENIS (93)



**Maîtrise d'ouvrage**  
Privé

**Maîtrise d'œuvre**  
Ophélie Suau architecte  
Alpha Lysis Studio

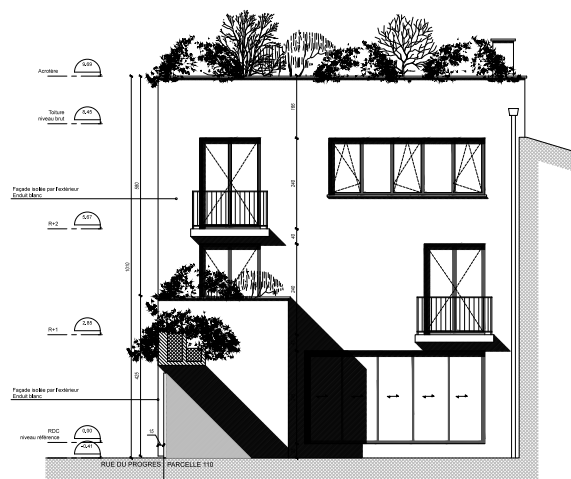
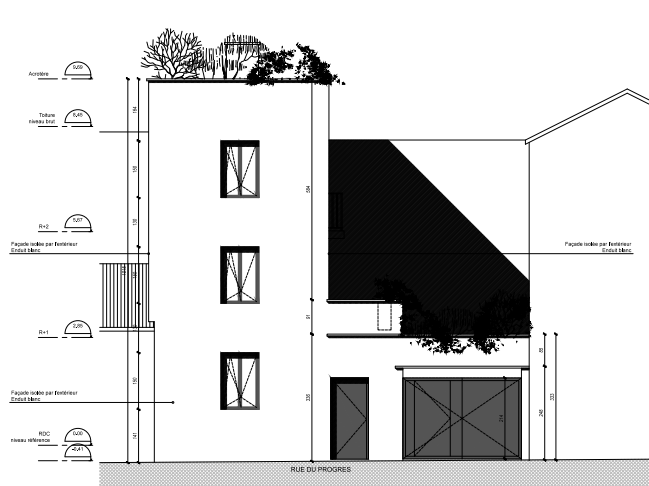
**Surfaces / coûts**  
120 m<sup>2</sup>  
100 000 € HT

**Mission**  
Mission complète

**Entreprises**  
Lots séparés

LIVRAISON MAI 2018

Le projet porte sur la rénovation et l'extension d'une maison individuelle. La maison est surélevée d'un étage et augmentée d'une petite extension au rez-de-chaussée qui permet d'aménager l'entrée et une terrasse au 1<sup>er</sup> étage. Les façades ont été entièrement modifiées, notamment sur la façade jardin pour créer de grandes ouvertures pour chaque pièce, en particulier au niveau du séjour avec la mise en place d'un coulisant en 6 parties. Un jardin est aménagé sur la toiture terrasse, équipée d'une cuisine d'été, d'une pergola et de grands bacs plantés.



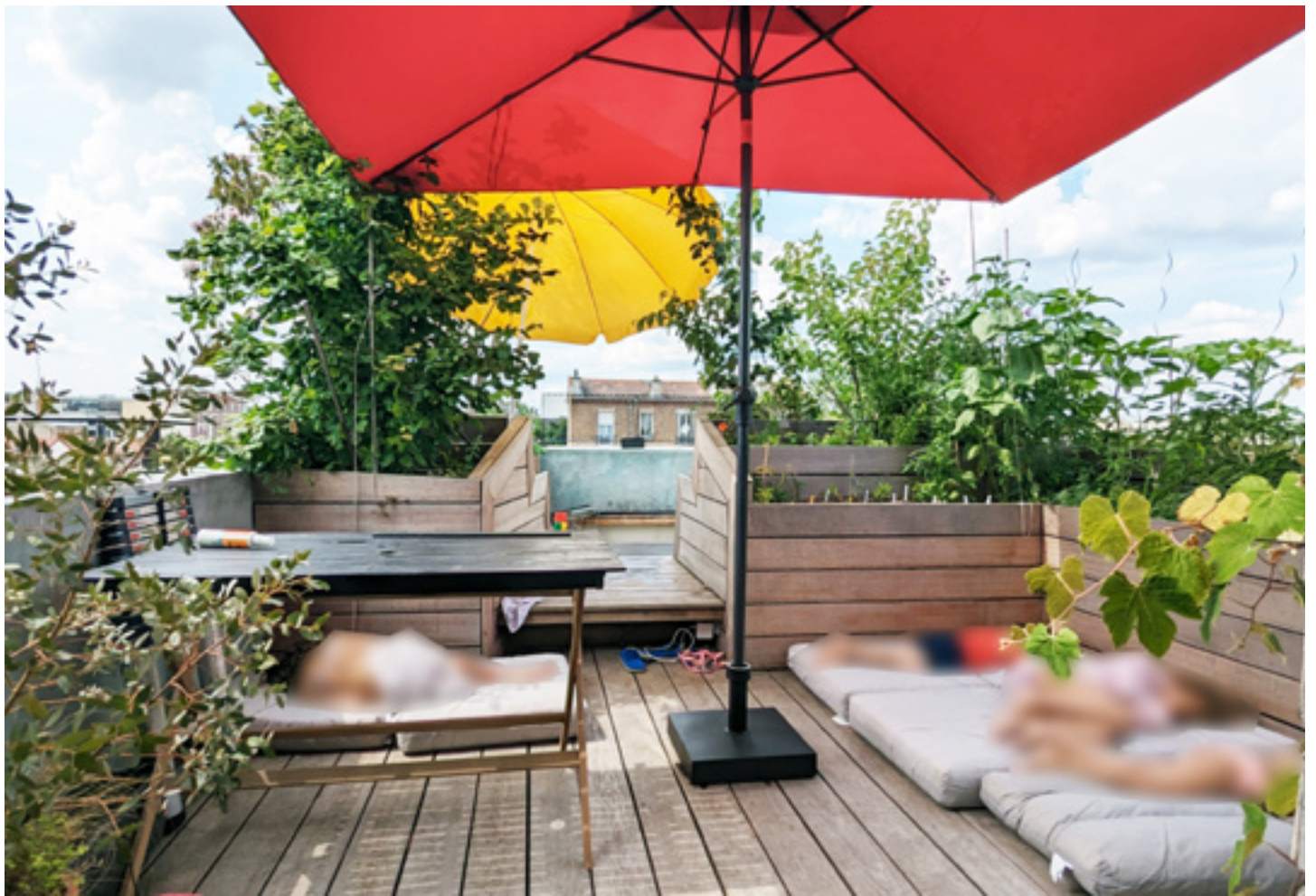




En regard de la façade moderne, l'intérieur mêle matériaux laissés bruts et rénovation.











# CONSTRUCTION DE DEUX MAISONS DANS LES GRANDS CAUSSES AGUESSAC (12)



**Maîtrise d'ouvrage**  
Privé

**Maîtrise d'œuvre**  
Ophélie Suau architecte  
Denis Cabiron architecte

**Surfaces / coûts**  
150 m<sup>2</sup>  
350 000 € HT

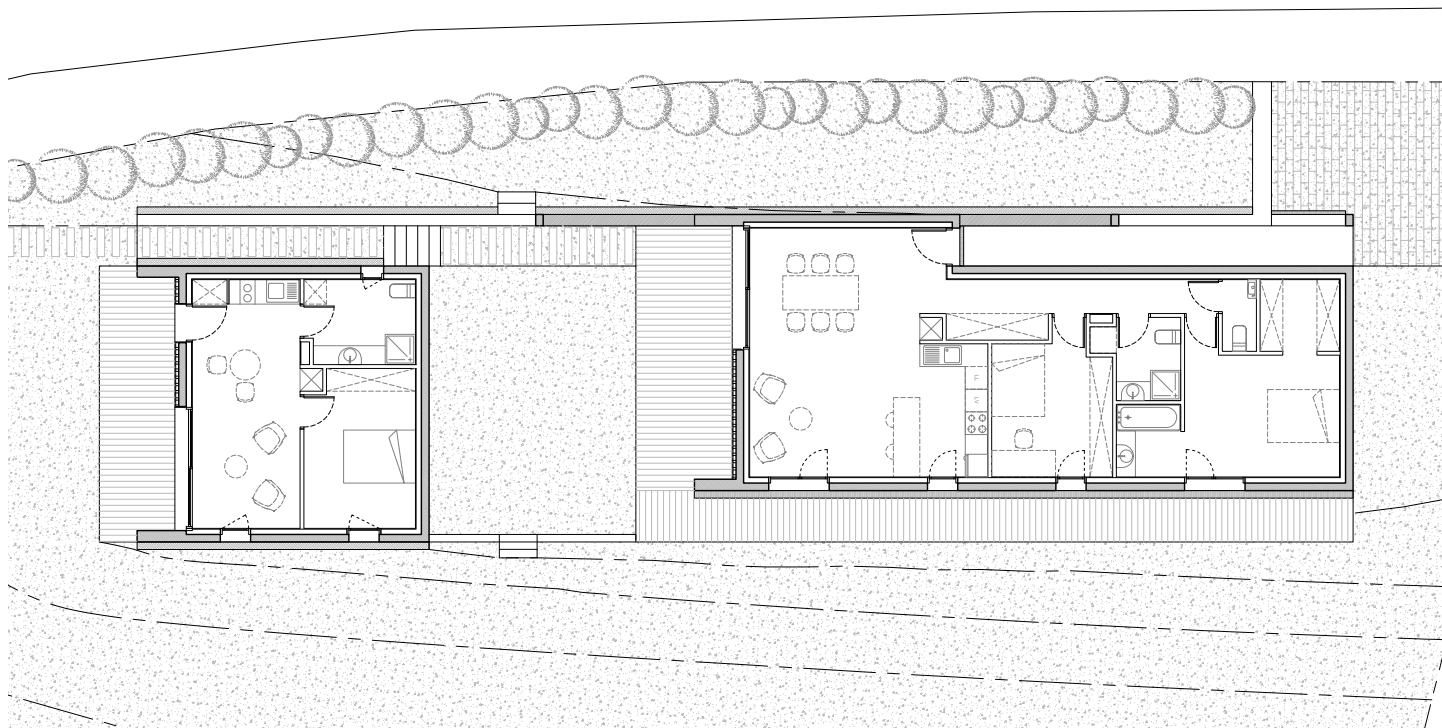
**Mission**  
Mission complète

LIVRAISON DÉCEMBRE 2020

Le projet prévoit la construction de deux maisons sur une même parcelle, l'une pour une mère et son fils, l'autre pour le grand-père. La forme des maisons rappelle l'architecture des longères, deux volumes simples de plain-pied, couverts par une toiture à double pente en tuile. Les chambres et séjour de la maison principale s'ouvrent à l'est vers le jardin et la vue sur le village médiéval de Compeyre. Chaque maison dispose d'une terrasse et d'une grande baie vitrée au sud. A l'ouest, côté route, les maisons sont reliées par un cheminement en longueur bordé par des moucharabieh en brique. Les jeux d'ombre créés en façade par la disposition des éléments en terre cuite, tuiles et briques, viennent animer subtilement les façades en enduit blanc.







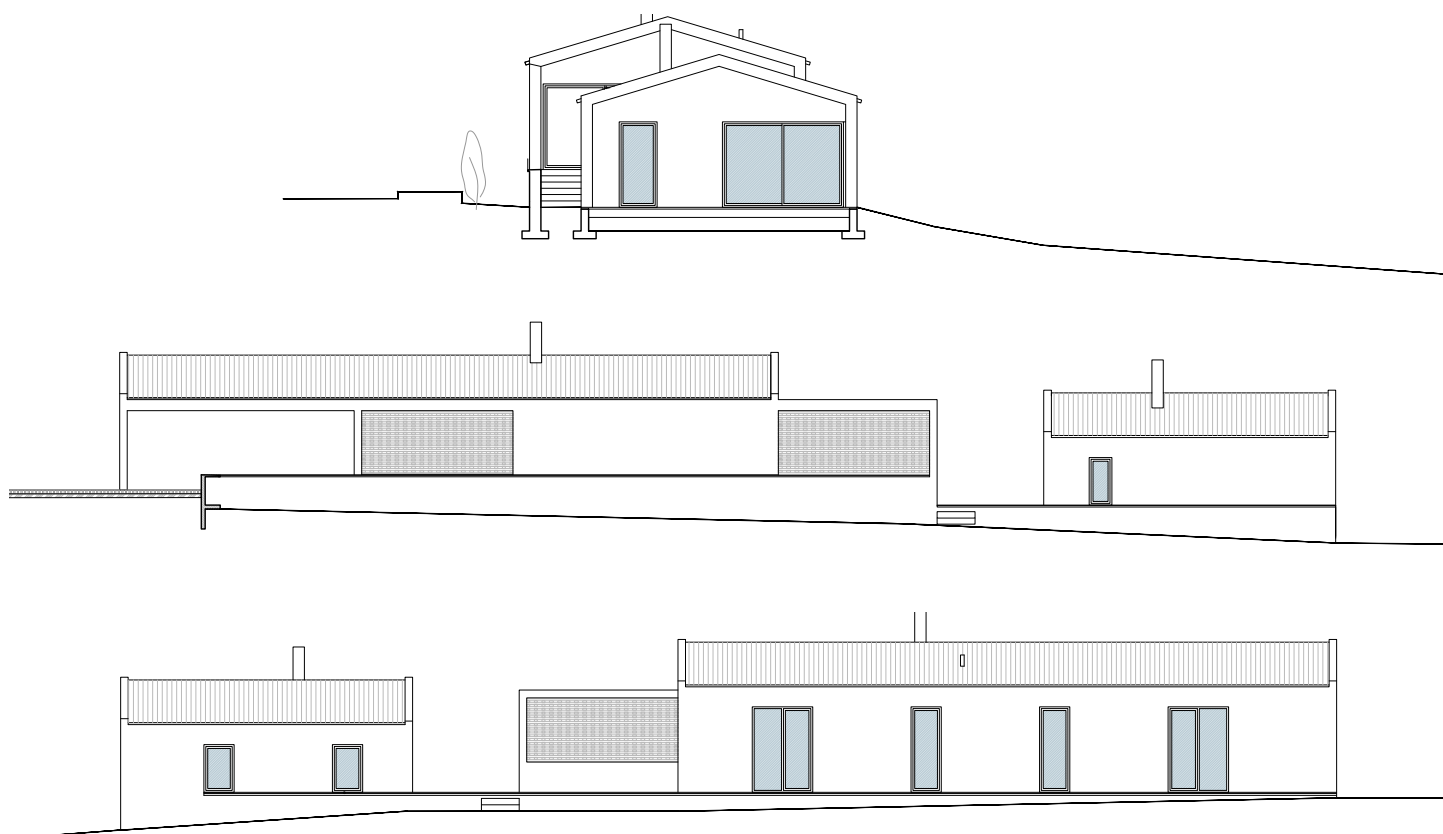
Plan des maisons

1.200









Façades sud, est et ouest projet

1.200





# ÉQUIPEMENTS



# RÉHABILITATION D'UN BÂTIMENT EN TIERS-LIEU ET ACCUEIL FRANCE SERVICES AIX-VILLEMAUR-PÂLIS (10)

**Maîtrise d'ouvrage**

Communauté de Communes du Pays d'Othe

**Maîtrise d'œuvre**

Ophélie Suau architecte  
Hugues Boiteux-Valentin - SUPERCOMBO  
CETEC bureau d'études techniques  
ECM économiste

**Surfaces / coûts**

234 m<sup>2</sup> SU  
642 000 € HT

**Missions**

Faisabilité suivie d'une mission complète

**Entreprises**

Lots séparés

LIVRAISON MAI 2024

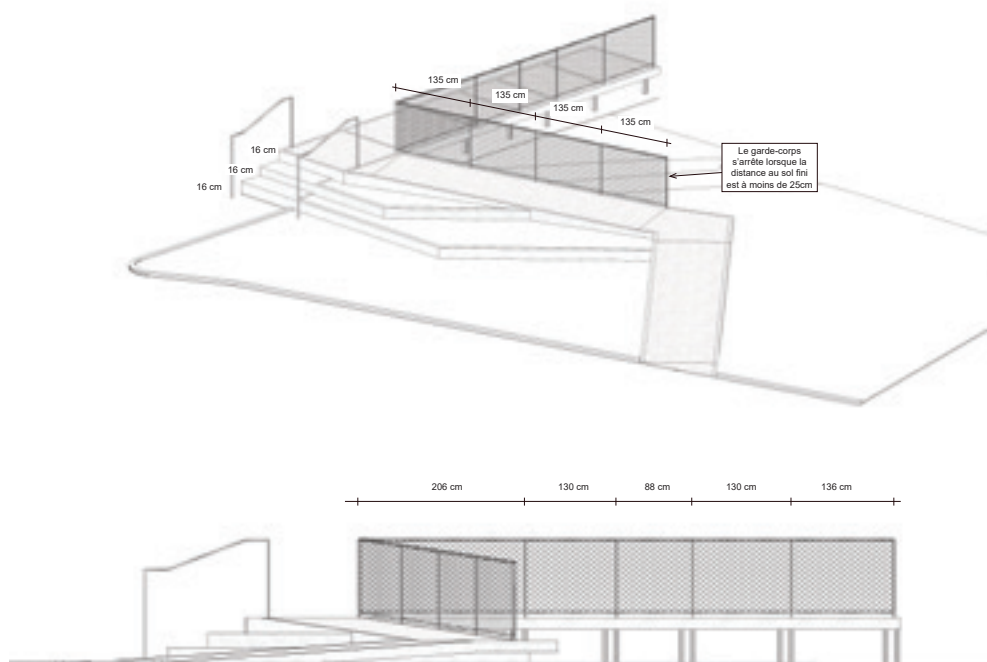
Le bâtiment à réhabiliter, une construction en brique, datant d'environ 1870, caractéristique du patrimoine local a fait l'objet d'un programme de rénovation ambitieux et durable, comprenant :

- la rénovation et l'isolation de l'ensemble de l'enveloppe ;
- le remplacement de toutes les menuiseries extérieures par des menuiseries en bois de fabrication locale ;
- l'utilisation de matériaux renouvelables dans les aménagements intérieurs (bois, sols souples à base de lin) ;
- la mise en place d'un système de chauffage par géothermie ;
- la mise en place d'un système de ventilation double flux.





Pour satisfaire aux besoins d'accessibilité, une rampe d'accès est aménagée dans le jardin. Celle-ci est conçue comme une continuité du jardin et ses terrasses étagées accueillent des plantations

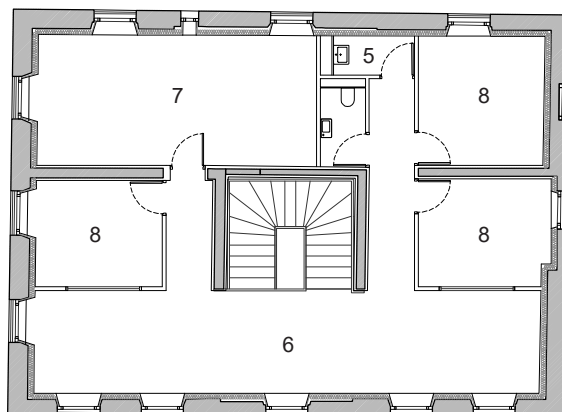


Au rez-de-chaussée, il est prévu :

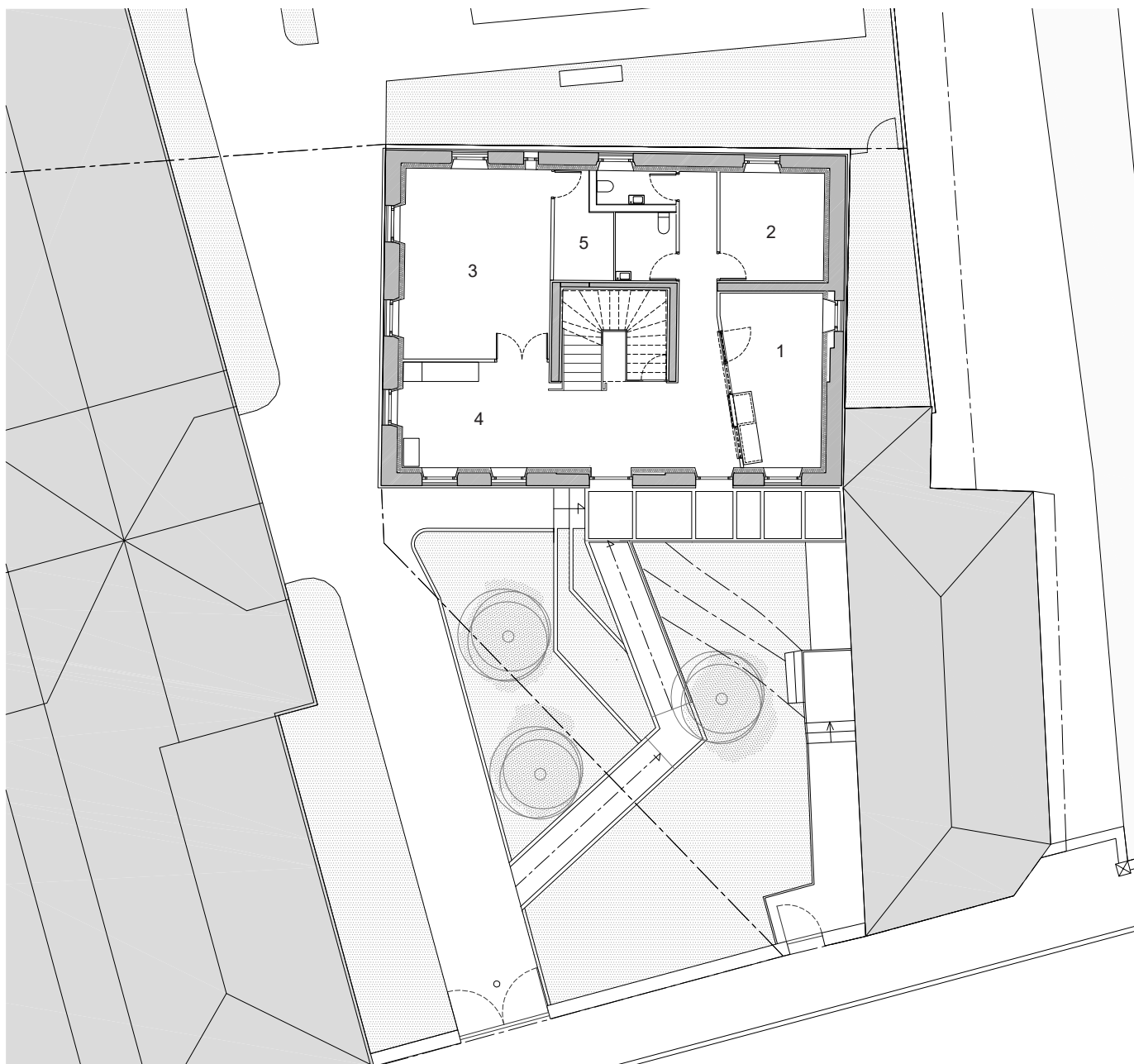
- l'espace d'accueil France Services associé à un bureau individuel (1 et 2)
- une salle d'animation territoriale associée à un coin cuisine (3 et 4)
- des sanitaires et locaux techniques (5)

Au R+1, il est prévu :

- un espace de travail partagé ouvert (6)
- une salle de réunion ou bureau partagé (7)
- trois bureaux individuels (8)
- des sanitaires et local ménage (9)



La cage d'escalier centrale relie l'ensemble des espaces et donne son identité au lieu. L'espace France Services est le lieu d'accueil de l'ensemble des usagers du lieu.



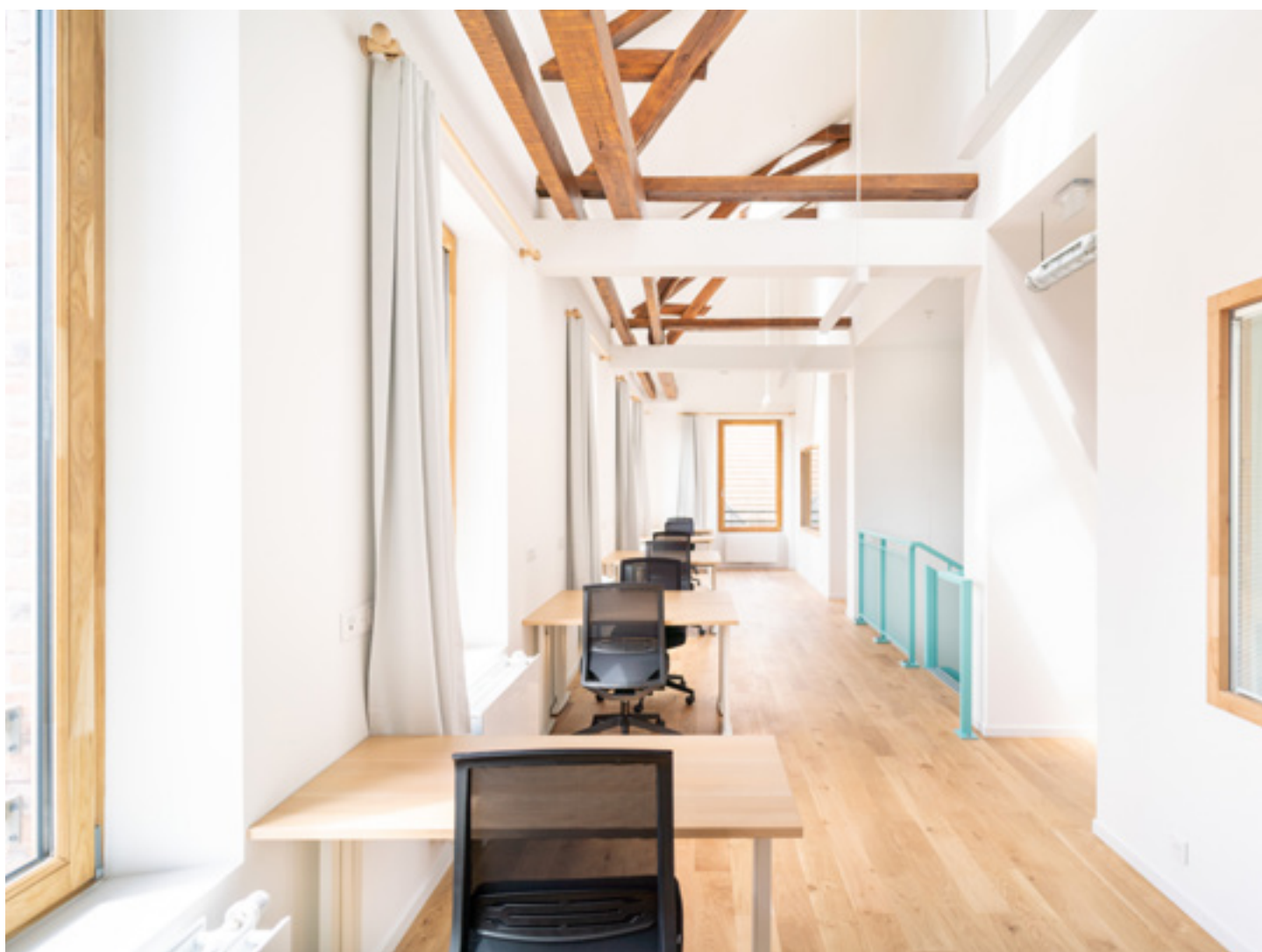






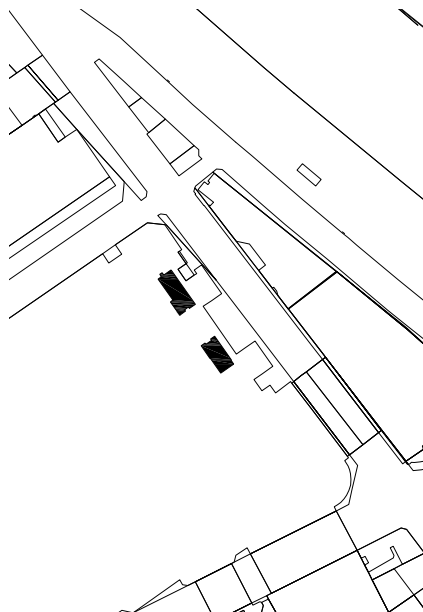


Le plancher des combles a été déposé au-dessus de l'espace de travail partagé pour libérer une double hauteur et révéler la charpente du bâtiment. Cet espace, situé en façade sud, est très lumineux et bénéficie d'un apport solaire complémentaire par les 2 fenêtres de toit.





# RÉNOVATION DES FAÇADES ET AMÉNAGEMENT DE PLATEAUX DE BUREAUX IVRY (94)



**Maîtrise d'ouvrage**  
Privé

**Maîtrise d'œuvre**  
Ophélie Suau architecte  
Hugues Boiteux-Valentin - SUPERCOMBO  
CETEC bureau d'études techniques  
Téocalli économiste

**Surfaces / coûts**  
236 m<sup>2</sup>  
410 000 € HT

**Mission**  
Mission complète

**Entreprise**  
Agema

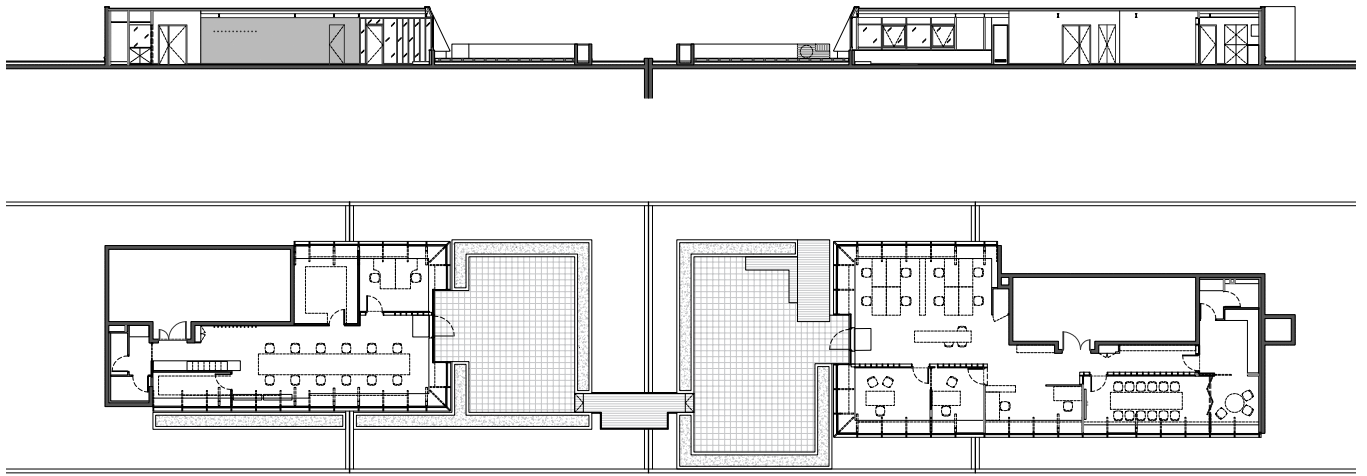
LIVRAISON SEPTEMBRE 2021

Le projet porte sur la rénovation intérieure et la modification des façades de deux locaux de bureaux situés en toiture terrasse d'un bâtiment de 8 étages construit dans les années 80.

Les deux locaux de bureaux ont chacun leur accès par des cages d'ascenseur situées au nord et au sud du bâtiment et communiquent par une vaste terrasse dont la rénovation est prévue dans le projet.

Les murs périphériques des bureaux sont constitués par une paroi inclinée largement vitrée donnant une vision panoramique de la ville et de la Seine située à quelques mètres. Les espaces intérieurs sont essentiellement constitués par des bureaux en open space. Les bureaux de direction sont fermés par des parois vitrées permettant de préserver la confidentialité si nécessaire tout en restant connecté avec le reste des équipes.





Plan et coupe des bureaux

1.400





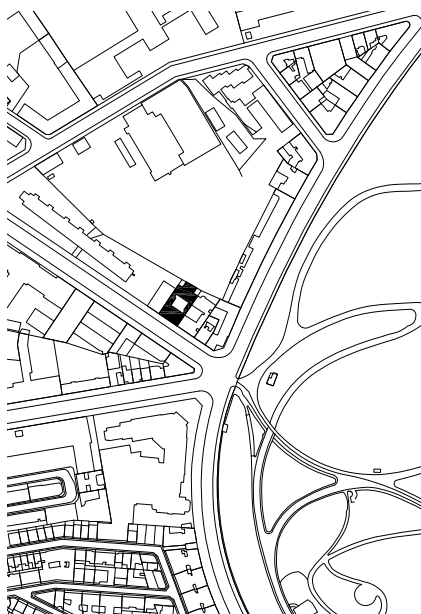
La douceur des revêtements en bois crée un contraste avec le plafond métallique et les réseaux laissés apparents.







# RÉNOVATION D'UN ESPACE DE BUREAUX PARTAGÉS PARIS (75)



**Maîtrise d'ouvrage**  
Privé

**Maîtrise d'œuvre**  
Ophélie Suau architecte

**Surfaces / coûts**  
116 m<sup>2</sup>  
97 000 € HT

**Mission**  
Mission complète

**Entreprises**  
Lots séparés

LIVRAISON JANVIER 2020

Le projet porte sur la rénovation intérieure et la modification des façades d'un local de bureaux en rez-de-chaussée d'un immeuble haussmannien.

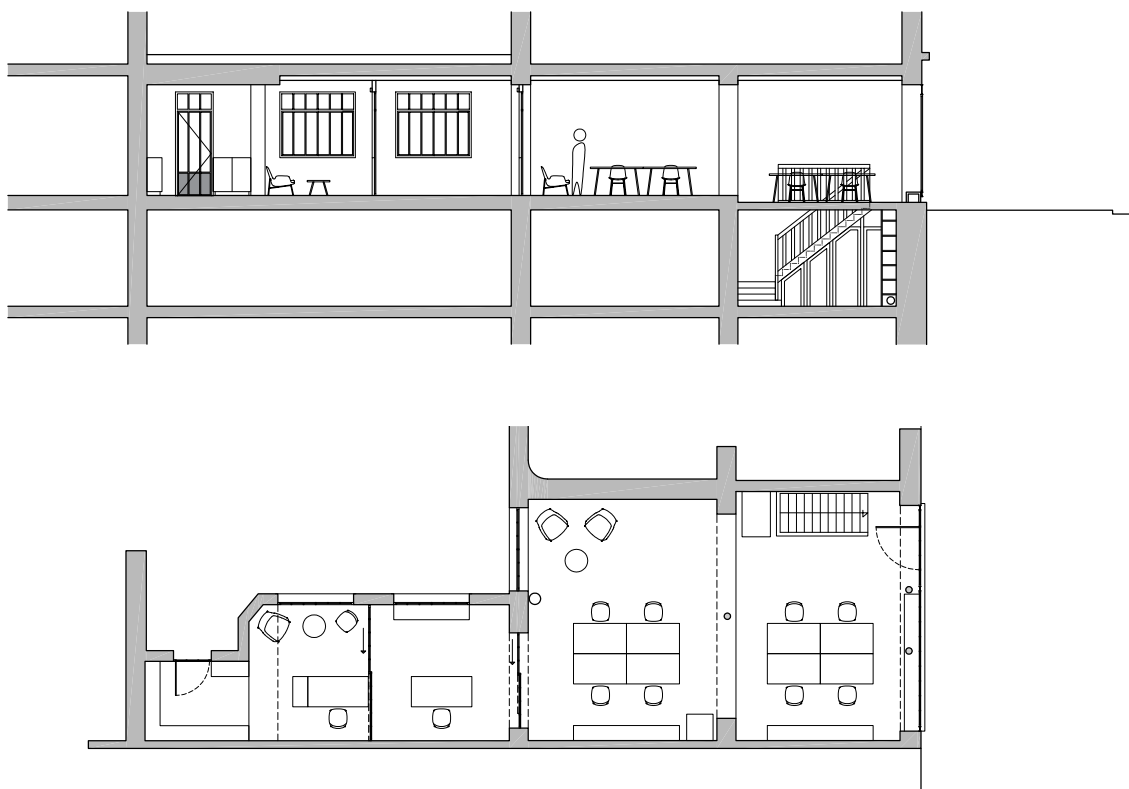
Les locaux sont destinés à accueillir 2 entreprises, ainsi qu'un espace ouvert pour la location de 4 postes de travail à la journée.

Les espaces intérieurs sont intégralement rénovés, puis cloisonnés avec 2 parois vitrés pour créer 2 bureaux fermés en enfilade. En sous-sol, la cuisine est rénovée et aménagée pour être utilisée en salle de réunion.

L'ensemble des menuiseries intérieures et extérieures est conçue en aluminium noir pour rappeler le style des verrières d'ateliers.







Plan et coupe des bureaux

1.200







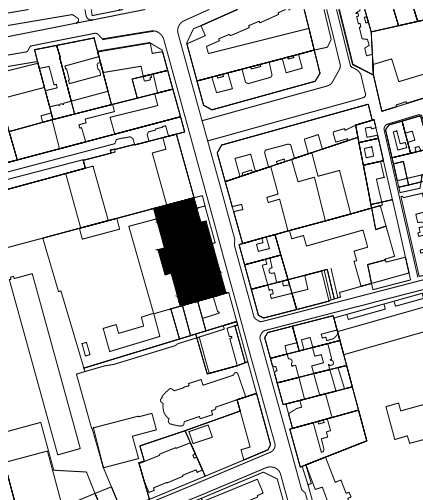
Les espaces intérieurs ont été décroissonnés et r nov s avant d'y int grer les verri res m talliques.







# RÉAMÉNAGEMENT D'UN HÔPITAL DE JOUR ET D'UN CENTRE MEDICO-PSYCHOLOGIQUE POUR ENFANTS PARIS (75)



**Maîtrise d'ouvrage**  
Privé

**Maîtrise d'œuvre**  
Grégoire Moulin-Morabito architecte  
Ophélie Suau architecte  
Palabres bureau d'études thermique et fluides  
b.e.st bureau d'études structure  
ECM économiste  
Résonance acoustique bureau d'études acoustique

**Surfaces / coûts**  
1190 m<sup>2</sup>  
2 700 000 € HT

**Missions**  
Faisabilité (2022)  
Mission complète (démarrée en 2023)

L'hôpital de jour et le centre médico-psychologique sont dédiés aux enfants ayant des troubles autistiques.

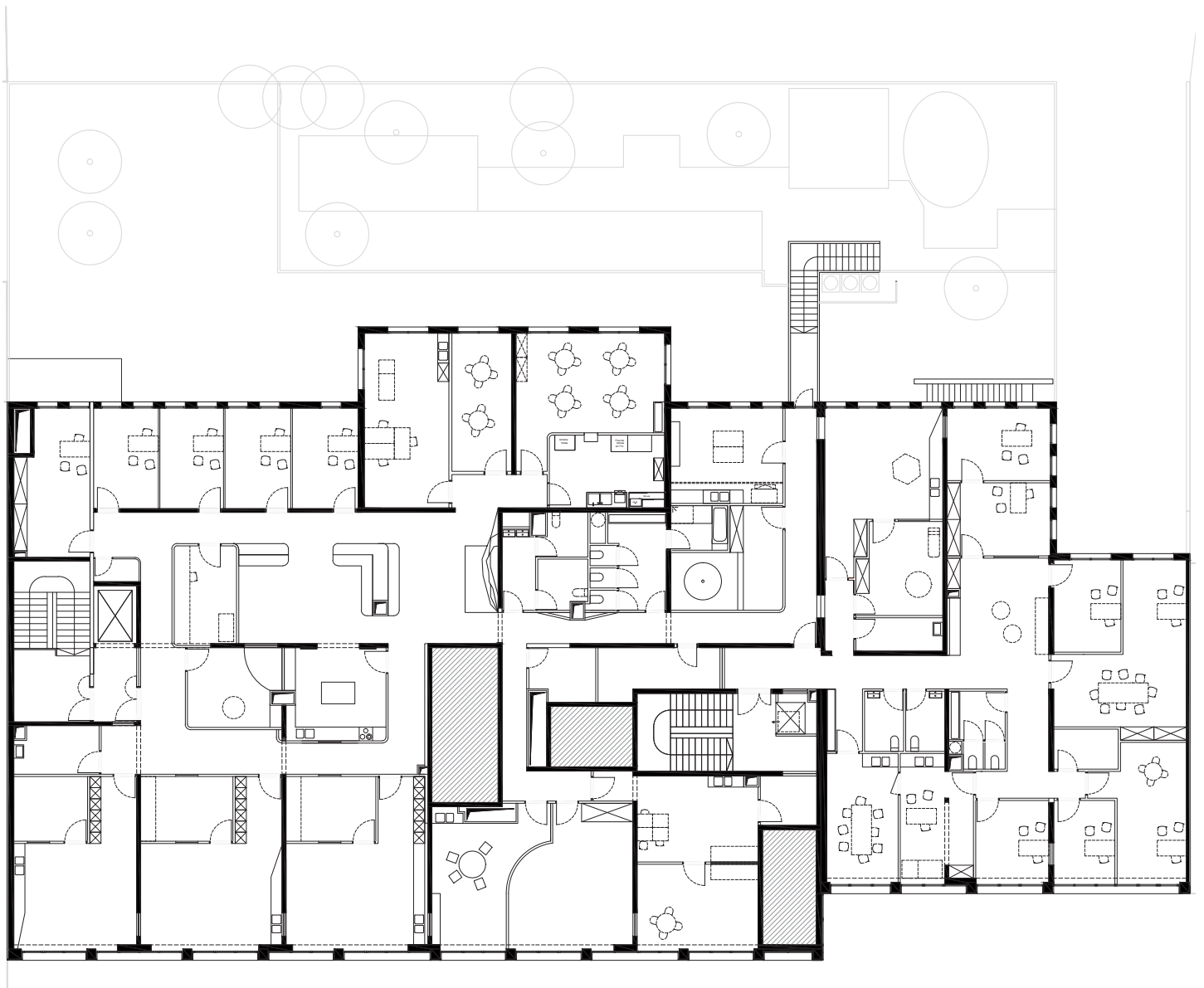
L'hôpital de jour accueille sur l'ensemble de la journée les enfants dans un cadre au rythme scolaire. Ils passent la journée sur site encadrée par une équipe de soin et d'encadrement. Le quotidien est partagé entre activités, soin et repas, les enfants sont répartis en groupe selon leur âge.

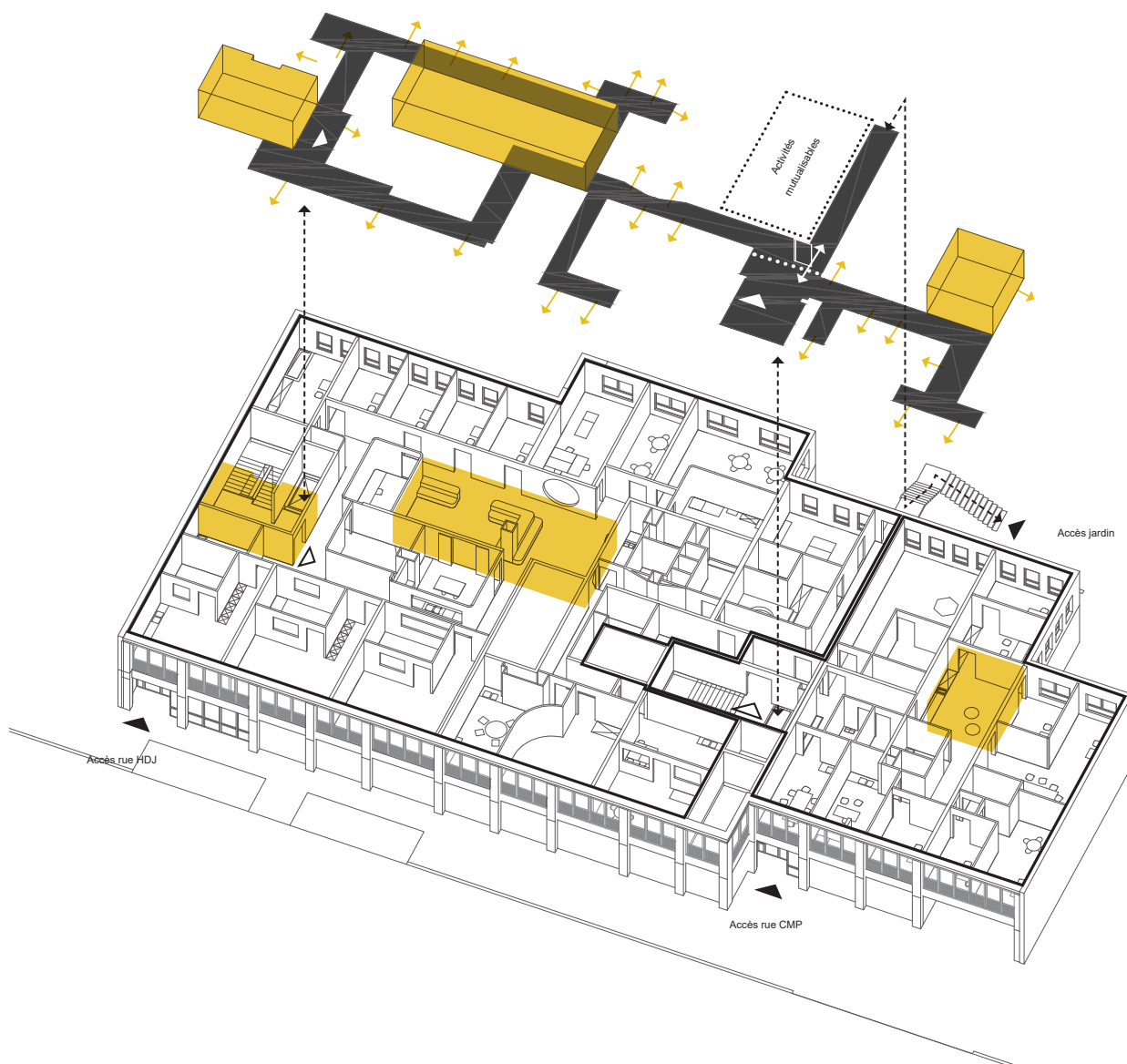
Beaucoup de transversalités existent entre les différents moments de la journée, aussi l'hôpital est un lieu traversé et traversant dans lequel les enfants peuvent circuler assez librement.

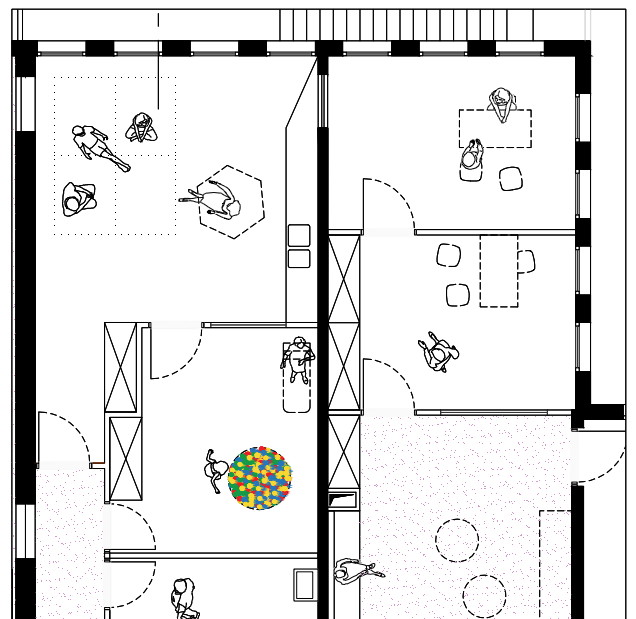
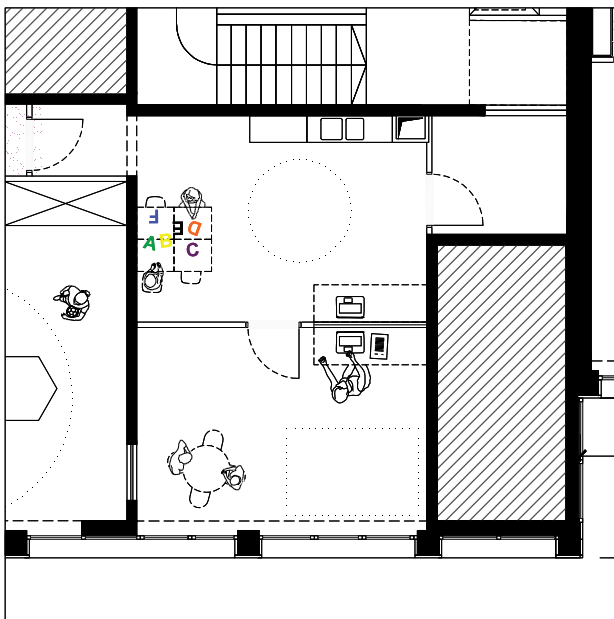
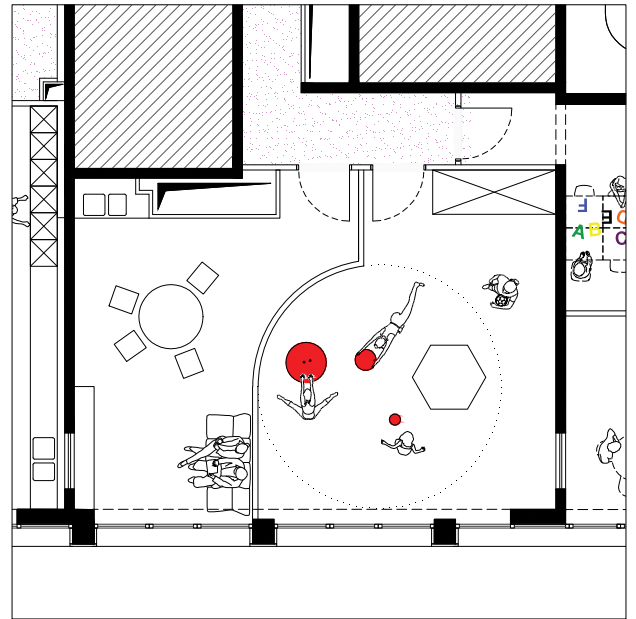
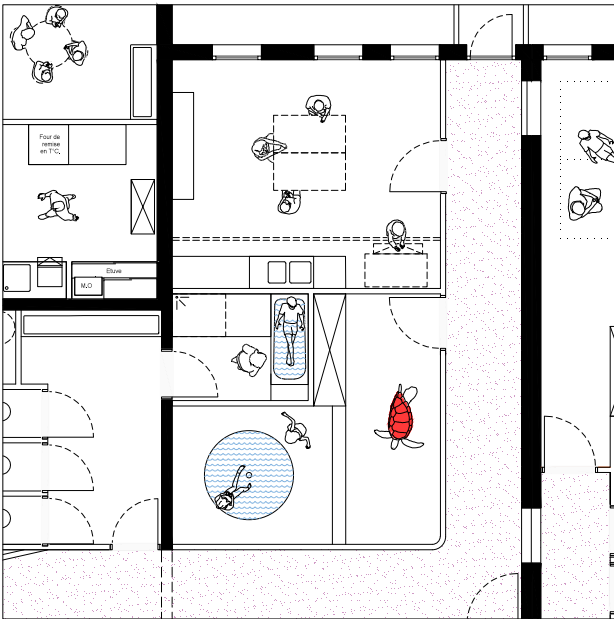
Au centre médico-psychologique, les enfants viennent plus ponctuellement pour des moments consacrés à l'approche thérapeutique. Les locaux sont principalement des lieux de consultation auxquels viennent s'ajouter un pôle de psychomotricité et une salle polyvalente.







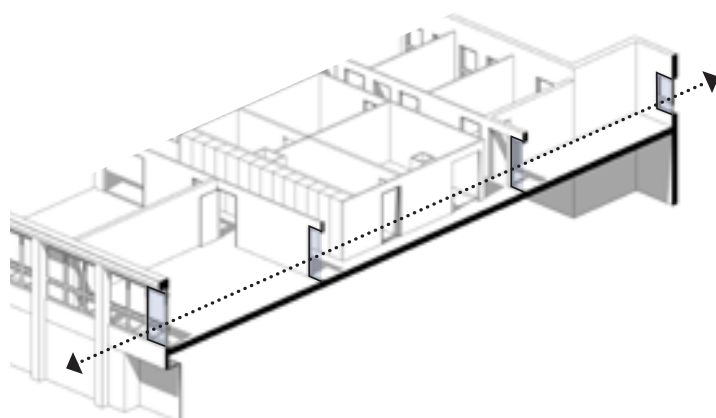
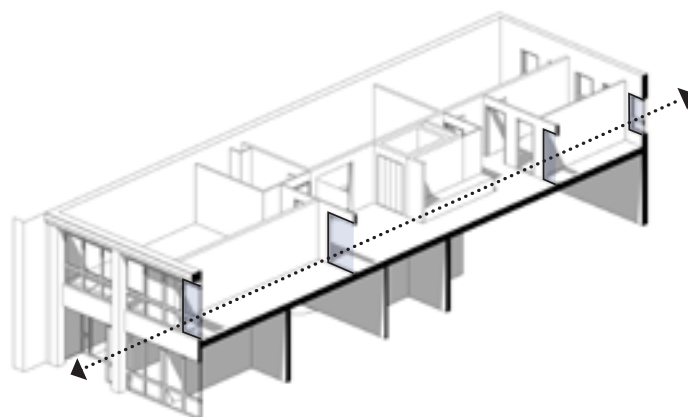




\* Apprentissage de l'alphabet pour les grands  
 \* Imprimer les coloriages pour les petits

\* Faire une activité corporelle en groupe  
 \* Se délasser dans un bain de boules

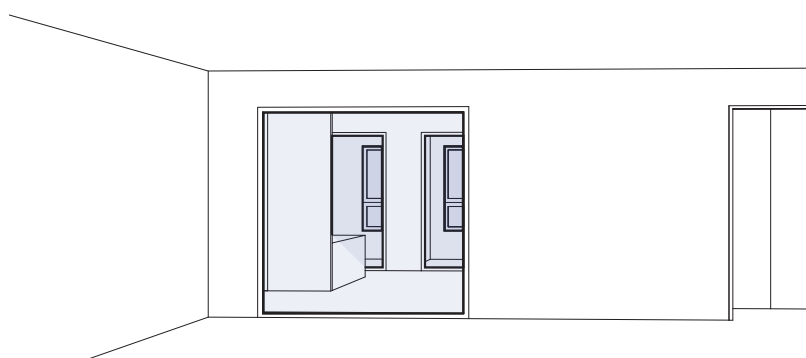




Un travail avec le Bureau d'études Palabres est mené d'une part pour réaliser un diagnostic thermique de l'existant et d'autre part pour faire émerger des hypothèses de projet.

Les baies toute hauteur (rue Haxo) ne sont pas en adéquation avec le fonctionnement de l'HDJ et du CMP: en effet les enfants peuvent rapidement être perturbés par la vue donnée sur l'espace public et inversement l'intimité des lieux n'est pas préservée.

Le projet propose une façade composée de nouvelles menuiseries bois respectant la composition générale du socle de l'immeuble (RDC+R+1). Elle optimise l'utilisation des lieux et le confort thermique.

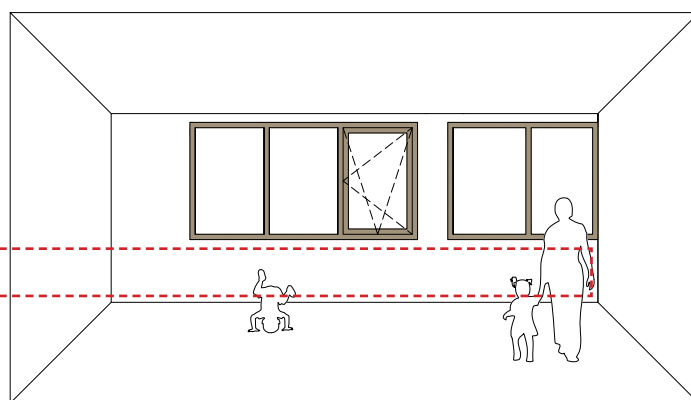




Respect de la trame du socle

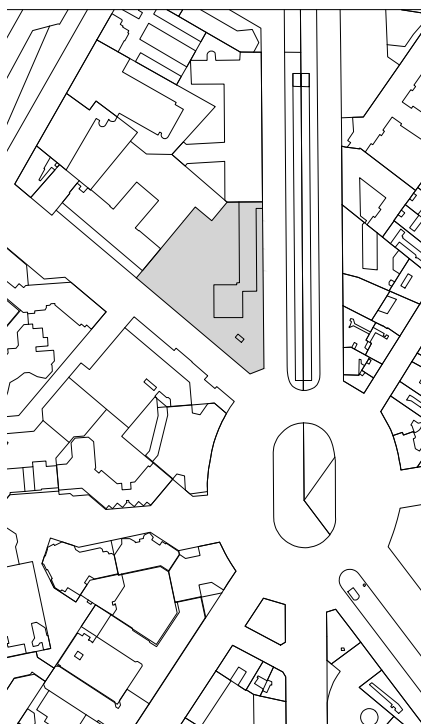


Protection visuelle depuis la rue



L'allège pleine comme préservation de l'intimité et de la concentration

# ACCOMPAGNEMENT À LA CRÉATION D'UN JARDIN PARTAGÉ PARIS (75)



**Maîtrise d'ouvrage**  
Paris Habitat

**Assistance maîtrise d'ouvrage**  
Jardin d'Alice  
Ophélie Suau architecte  
Jean-Marie Cottin architecte  
Vergers Urbains

**Maîtrise d'œuvre**  
Ophélie Suau architecte  
Jean-Marie Cottin architecte

**Surfaces / coûts**  
518 m<sup>2</sup>  
255 000 € TTC

**Mission**  
Mission complète

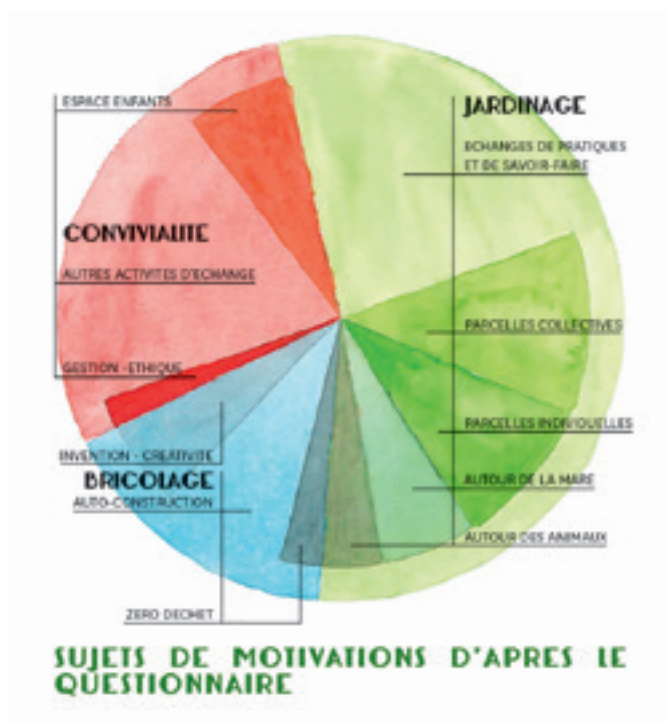
**Entreprises - artistes - associations**  
Lots séparés (GO et lots techniques)  
Sara Renaud  
Gross production  
Charpentier Volant  
Vergers Urbains

LIVRAISON JANVIER 2019

Dans le cadre du budget participatif 2015 de la Mairie de Paris, la maison du Canal, avec le soutien du conseil de quartier «Grange aux Belles terrages» et des habitants riverains, a déposé en février 2015 un projet de création d'espace vert partagé sur la parcelle du 4/6 rue Louis Blanc. Celui-ci a été soumis et approuvé en septembre 2015 au vote des habitants avec plus de 1400 approbations. Une enveloppe de 180 000 € est allouée à Paris-Habitat, propriétaire du terrain, pour que soit réalisé l'aménagement de ce terrain dans un esprit de coproduction avec les habitants et les institutions mobilisés. Ce budget, complété à hauteur de 75 000 € par Paris Habitat comprend l'ensemble des travaux d'aménagement du jardin, la mission d'aménagement et d'accompagnement participatif confiée au collectif d'artistes transdisciplinaire du Jardin d'Alice accompagné de deux architectes, Jean-Marie Cottin et Ophélie Suau et d'un collectif de jardiniers/urbanistes, Vergers Urbains, ainsi que les chantiers participatifs et éducatifs.







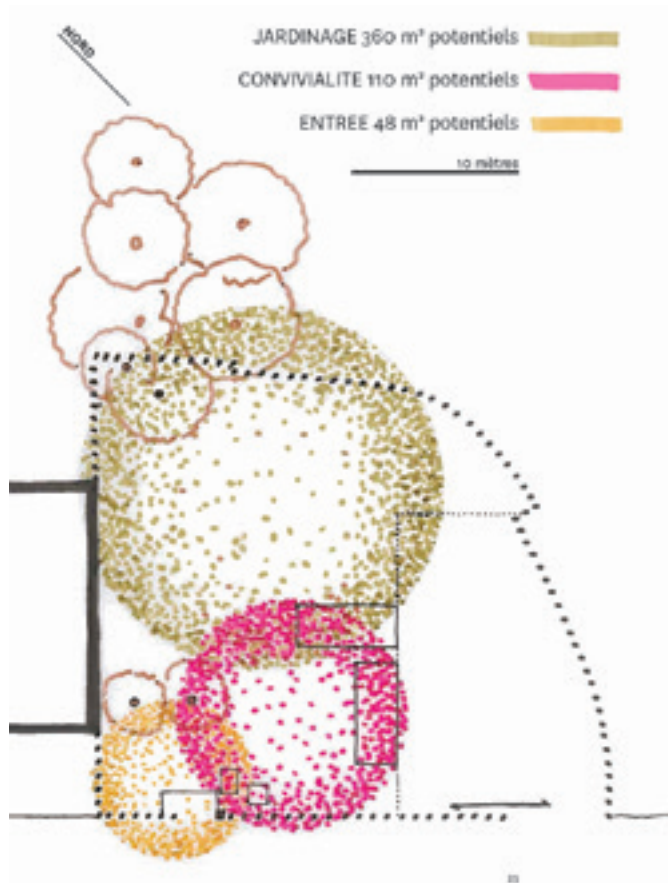
Des ateliers sont organisés avec les habitants pour imaginer le futur jardin, sur place dans le cadre d'évènements artistiques et festifs ou lors de visites de jardins partagés voisins.











De juillet à octobre, 6 ateliers de conception participative se sont tenus. Quatre à propos de l'aménagement du plan proprement dit, un atelier pour la grille sur rue, un dernier pour sensibiliser à l'ambiance lumineuse du jardin. En parallèle, des réunions ont été organisées par les participants eux-même afin d'avancer sur le montage de l'association. Dans la continuité des premières conclusions du cahier des charges de l'étape 1, les débats autour de l'aménagement du jardin se sont concentrés d'abord sur le contexte urbain immédiat pour donner une composition générale au jardin. Les compte-rendu dessinés de chacune des séances permettaient un suivi et une vision globale des propositions de chacun et des décisions communes. Enfin, l'apparition de la maquette et des ses accessoires, à la rentrée, ont permis de se concentrer sur des aménagements plus détaillés, mare, surface d'abri, forme des bacs potagers etc, à même d'appréhender la prochaine phase de construction.







Le projet se compose de trois parties, trois principes d'insertion des grandes fonctions relatives à la vie d'un jardin en milieu urbain. La bande de prairie relie visuellement le porche de la Grange aux Belles aux grands arbres de l'espace vert protégé du fond de la parcelle. Elle est parcourue d'un chemin en pente douce, permettant l'accès PMR, et légèrement sinueux. C'est une référence à un ancien parcours de pèlerinage reliant le gibet de Montfaucon, en place jusqu'à la fin du XVII<sup>ème</sup> siècle, à une source « miraculeuse » dont la subsistance pourrait être le puits asséché du fond du 8 rue L. Blanc. Elle comprend notamment la mare, en fin de cheminement, et un nivellement en buttes pour recevoir des fruitiers.

L'espace d'activités composé d'une large terrasse-bois donnant sur la rue pour permettre une facilité d'interactions avec l'espace public et d'un abri de jardin. La terrasse-bois offre un parvis à une serre, en retrait par rapport à la rue. Cette serre, dont la structure est celle du dôme géodésique, sépare l'espace d'activités-rencontres de la partie du jardin réservée à la culture potagère.

Les cultures potagères sont placées à l'arrière du terrain, pour profiter d'une largeur plus importante. Ce recul par rapport à la rue garantit une tranquillité demandée par les participants aux projets. Ceux-ci désirent en effet se protéger autant des bruits de la rue que préserver les habitants des immeubles voisins en surplomb des événements qui pourront se tenir de manière occasionnelle sur la terrasse-bois activités. Cet espace de culture potagère est constitué de bacs en bois, hors-sol suivant les prescriptions de l'étude de sol.





La transformation partielle de la grille protégeant la parcelle est un des enjeux importants du projet porté par l'artiste Sara Renaud.

La structure métallique de la grille est composée principalement d'éléments de métal récupéré. L'ensemble présente un style végétal, organique, et évoque une construction de branchages à la fois spontanée et harmonieuse parsemée de grandes formes en tôle martelée, de feuilles de comestibles en référence au thème du potager. Dans les entrelacs de tiges de métal forgées pour évoquer les branches d'arbres, les inclusions en bois et mosaïque, les éléments décoratifs et fonctionnels apparaissent comme les feuilles et les fruits d'une grande forêt.

Les fonctionnalités de la grille, en accord avec le projet de concertation élaboré, augmentent la fonction de départ uniquement protectrice. Le projet consiste à faire de l'objet grille, pas seulement une limite mais aussi un élément interactif et créatif entre le jardin et la rue intégrant de nouvelles fonctionnalités originales.

- Jardinières pour végétaliser la base de la grille, et produire un ensemble fourni avec des grimpances ;
- Récupérateurs d'eau de diverses tailles, qui permettent d'alimenter les jardinières, ainsi que des dispositifs de petites fontaines décoratives ;
- Zones de grille légères et ouvertes, de taille variable, qui permettent de voir à l'intérieur du jardin et de produire une perméabilité entre l'intérieur du jardin et l'extérieur dans la rue ;
- Réceptacle intermédiaire pour le compost, permettant de collecter les déchets verts du voisinage lorsque le jardin est fermé ;
- Panneaux d'affichage en découpe de bois et tableau noir d'école ;
- Enseigne au nom du jardin, pour signaler et embellir l'entrée ;
- Inclusions décoratives participatives, à enchâsser dans la structure ;
- Boîte aux lettres, deux modules de bibliothèque de rue et une boîte à don, abritée en tôle et étagère bois, pouvant recueillir des livres donnés par les habitants, zones d'assise, hôtel à insectes pédagogique.









L'atelier lumière animé par l'artiste Laetitia Belala, Gross Production, a été l'occasion de commencer à s'emparer de cette «matière et de soulever la question des saisons et des croisements entre rythmes de vie biologiques et rythmes sociétaux : en hivers, en partant ou en revenant du bureau, de l'école, on passe devant le jardin... il fait nuit... La question de la présence de ce jardin par la lumière se pose. Une poésie lumineuse en passant, interactive ou non. Même si il fait trop froid pour être très actif dans celui-ci, cela peut être un endroit où l'on peut s'attarder un moment, un espace tampon, un espace où l'on peut se croiser, une écran dans notre quartier, un lieu confortable,... A cela, la lumière peut y participer.













D'avril 2017 à janvier 2019 :

- 12 ateliers de co-conception du cahier des charges partagés et des plans d'aménagement,
  - 2 comités de pilotage festifs avec des artistes invités,
  - 20 journées de chantier participatifs avec des artistes et des intervenants spécialisés sur le jardinage, le travail du métal, du bois, de la mosaïque...,
  - un chantier éducatif de 6 semaines avec 5 jeunes du quartier, en partenariat avec l'ajam.
- Des artistes ont été associés à toutes les étapes du projet, pour des événements ponctuels, déambulations, projections, concerts, ou pérennes, grille sur rue et lumineuses.











La grille finale créée par Sara Renaud inclue le travail des habitants sur le métal, les mosaïques et la lumière.







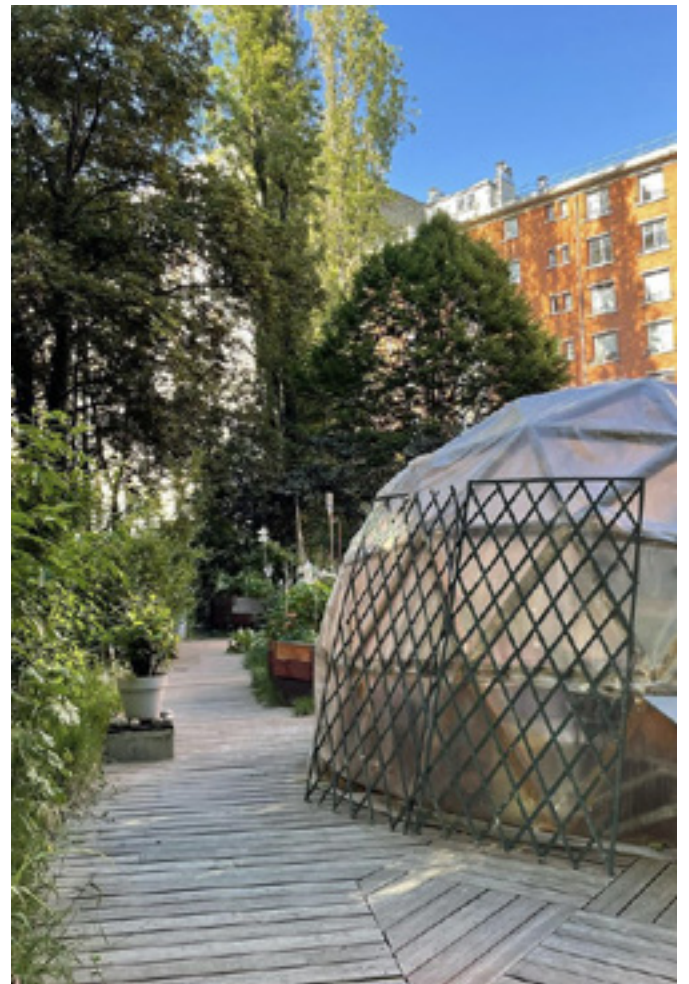




L'association Jardin Louis Blanc a été créée le 20 décembre 2017, composée d'un bureau collégial comptant 64 membres à son début et assurant des permanences 2 jours par semaine.

L'association s'oriente vers une conception et des pratiques de jardinage respectueuses de l'environnement, favorisant la biodiversité avec

- L'adhésion à la charte main verte.
- La mise en relation d'espaces et de fonctions complémentaires telles que le potager, la serre, la prairie, la mare, le compost, les nichoirs, les hôtels à insectes...
- La pratique du jardinage écologique qui respecte le sol, le vivant et favorise la biodiversité inscrit dans les statuts de l'association.
- Un projet ouvert sur le monde associatif et les pratiques artistiques dans l'espace public



*Décembre 2025*