

liens architecture

architecture et aménagement durable

## Contact

### Agence

9 bis Avenue Alphand

94160 Saint-Mandé

T : +33.632417928

@: u.vizzard@gmail.com

SASU au capital de 2500€

n° Siret: 829 243 633 RCS Créteil

n° ordre des Architectes : S19130



## Agence

Liens architecture est une agence d'architecture créée par Ulisse Vizzardi en 2017. L'agence a deux objectifs principaux :

### **Tisser des connexions avec d'autres disciplines**

L'activité humaine tend vers une spécialisation croissante du travail nous permettant d'atteindre des niveaux de progrès et d'efficacité sans précédent dans l'histoire. Le secteur de l'architecture n'est pas exempt, cependant je suis persuadé qu'il est nécessaire de retrouver le lien entre les différentes disciplines et d'accroître la communication entre les spécialistes de différents secteurs.

*Dal cucchiaino alla città* (De la cuillère à la ville) est le slogan de Max Bill repris par Ernesto Nathan Rogers, en 1952, dans la Charte d'Athènes. Avec ce slogan, l'architecte italien veut entendre que les des architectes et designers de Milan de l'époque pouvaient créer une cuillère, une chaise, une lampe et, dans le même souffle, un bâtiment. Cette approche ambitieuse souligne comment l'architecture est liée à d'autres disciplines, telles que le design, l'art, le paysage. Ces dernières l'inspirent et lui permettent d'innover et de répondre au cas par cas aux besoins des usagers.

### **Récupérer les liens avec le territoire**

L'agence porte une attention constante à l'insertion du projet dans le territoire et aux éléments qui le conditionnent: contexte bâti, facteurs climatiques, ressources, savoir-faire locaux. Aucune conception, quelle qu'en soit l'échelle, ne pourra se faire sans analyser et valoriser ces potentiels. Ces éléments contribuent à déterminer le projet, plus en particulier, ils influencent les aspects suivants: morphologie, choix des matériaux et des procédés constructifs. Le but étant de concevoir et réaliser des projets cohérents, en harmonie avec leur environnement et performants d'un point de vue énergétique.

## Ulisse Vizzardi

Architecte avec 12 ans d'expérience, je suis diplômé du Politecnico de Milan et Concepteur Européen certifié Maison Passive. Les études d'architecture à Milan, mais aussi à l'École Nationale Supérieure d'Architecture de Grenoble, m'ont permis d'apprendre les bases du métier d'architecte grâce à des méthodes complémentaires d'enseignement.

Mes expériences professionnelles en France et à l'international m'ont amené à travailler sur des projets de typologies variables : aménagement urbain et mobilité, paysage, équipements publics, logements et design. Ces expériences ont contribué à développer un regard critique sur l'architecture et la société. Parallèlement à mon activité, en tant que maître d'œuvre j'enseigne en tant que vacataire à l'École Centrale-Supelec Paris Saclay. Plus particulièrement je suis en charge des cours :

- Semaine thématique, en deuxième année, L'écoquartier : un système complexe. Année 2019.
- Module expérimental en deuxième année, Construction durable et architecture. Années 2016, 2017 et 2018.
- Module expérimental en première année, Architecture et génie civil. Année 2017.

Je collabore régulièrement avec l'ENSAVT Marne-la-Vallée et avec l'ENSAPLV.

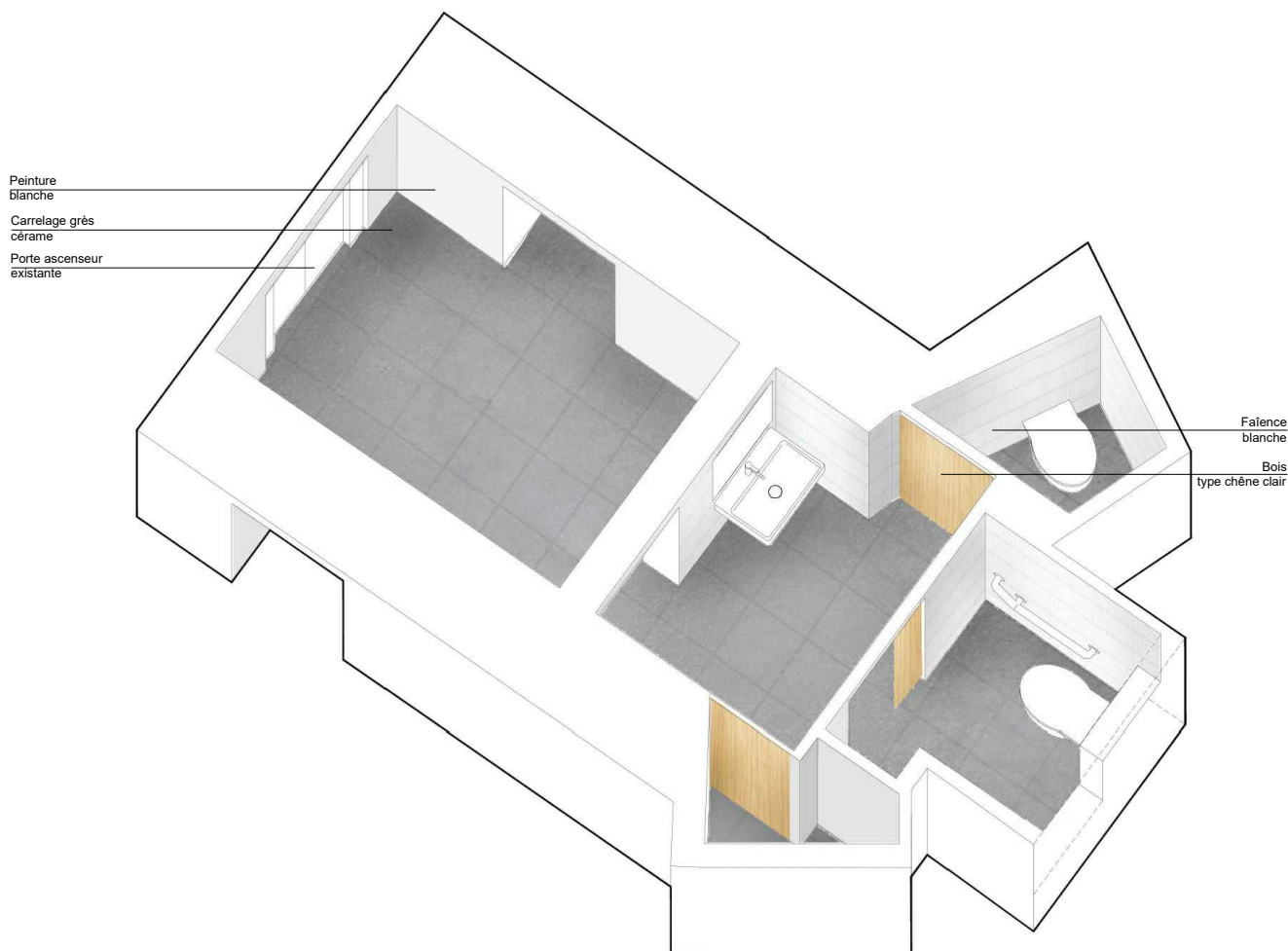
## Sommaire

<b>Équipements publics</b>	
Institut Culturel Italien à Paris	8
Le Gymnase Cradle to Cradle	10
Médiathèque et parc public	12
Centre culturel de Clichy	14
Médiathèque de Villiers-le-bel	16
<b>Design</b>	
La toiture se déroule, Stockholm	20
Signes et totems, Paris	22
Mobilier parasismique: Lit titi	24
<b>Commandes privées</b>	
Habitat modulaire résilient	28
Appartement vt, Vincennes	30
Centre de recherche IFFSTAR	32
Un refuge dans les alpes, Bergame	34
<b>Mobilité</b>	
Bus a haut niveau de service, Marseille	38
Pôle d' échange multimodal, Cluses	40
<b>Aménagements urbains - urbanisme</b>	
Un nouveau quartier pour Divonne-les-bains	44
Loro di napoli, Shanghai	46
La ferme ouverte, Genève	48

## Équipements publics

*Si vous avez un jardin et une bibliothèque, vous avez tout ce dont vous avez besoin.*

Cicéron, *lettres Ad familiares*



# INSTITUT CULTUREL ITALIEN

Rénovation et mise en accessibilité des sanitaires

## PROGRAMME

Rénovation et mise en accessibilité des sanitaires du centre,

## MISSION

Commande directe

MAÎTRISE D'OUVRAGE

Institut Culturel Italien, Paris

MAÎTRISE D'OEUVRE

liens architecture - walk architecture

- équipement
- aménagement urbain
- mobilité
- logement
- design

## Situation

L'Institut Culturel Italien se situe au 50 rue de Varenne dans le 7ème arrondissement de Paris dans un complexe immobilier dont fait partie l'Hôtel de Gallifet, construit par l'architecte Etienne-François Legrand entre 1776 et 1792.

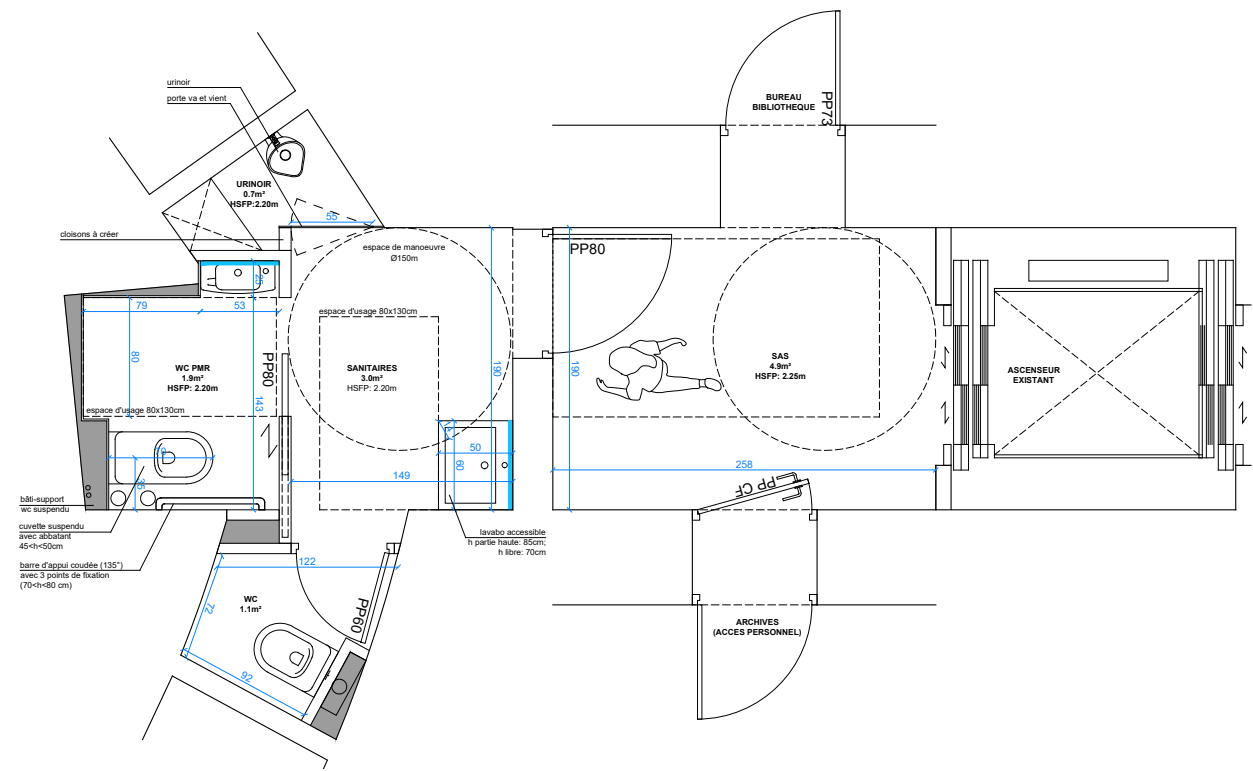
Dans le plan de zonage du PSMV l'Hôtel de Gallifet figure être protégé au titre de son intérêt patrimonial (protection de type A) : toutes les modifications sont soumises à des conditions spéciales.

## Projet

Le Projet prévoit la mise en accessibilité aux personnes à mobilité réduite de deux sanitaires de l'Institut : cela impose un certain nombre de modifications de l'état existant.

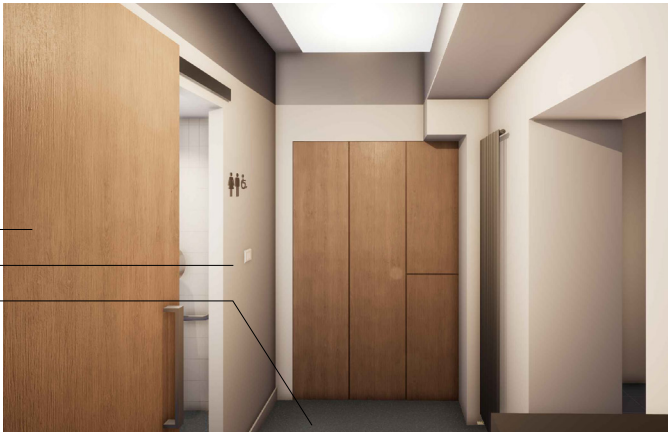
Les deux secteurs impactés par les travaux sont:

1. Les sanitaires et circulation attenante de la Bibliothèque "Italo Calvino" dans l'Hôtel de Gallifet (niveau : Sous-sol -1)
2. Les sanitaires circulation attenante des Bureaux, situés dans l'Aile de Bureaux (niveau : RdC).

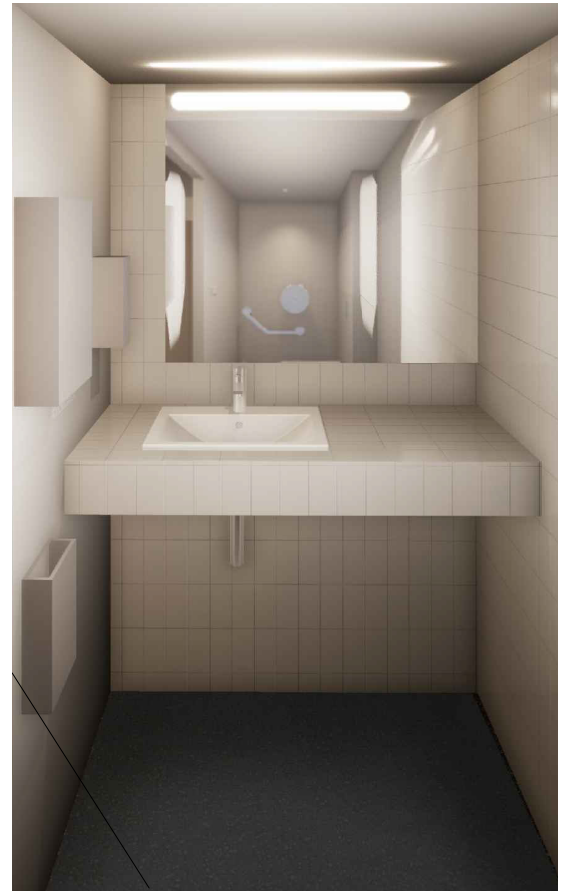


plan projet

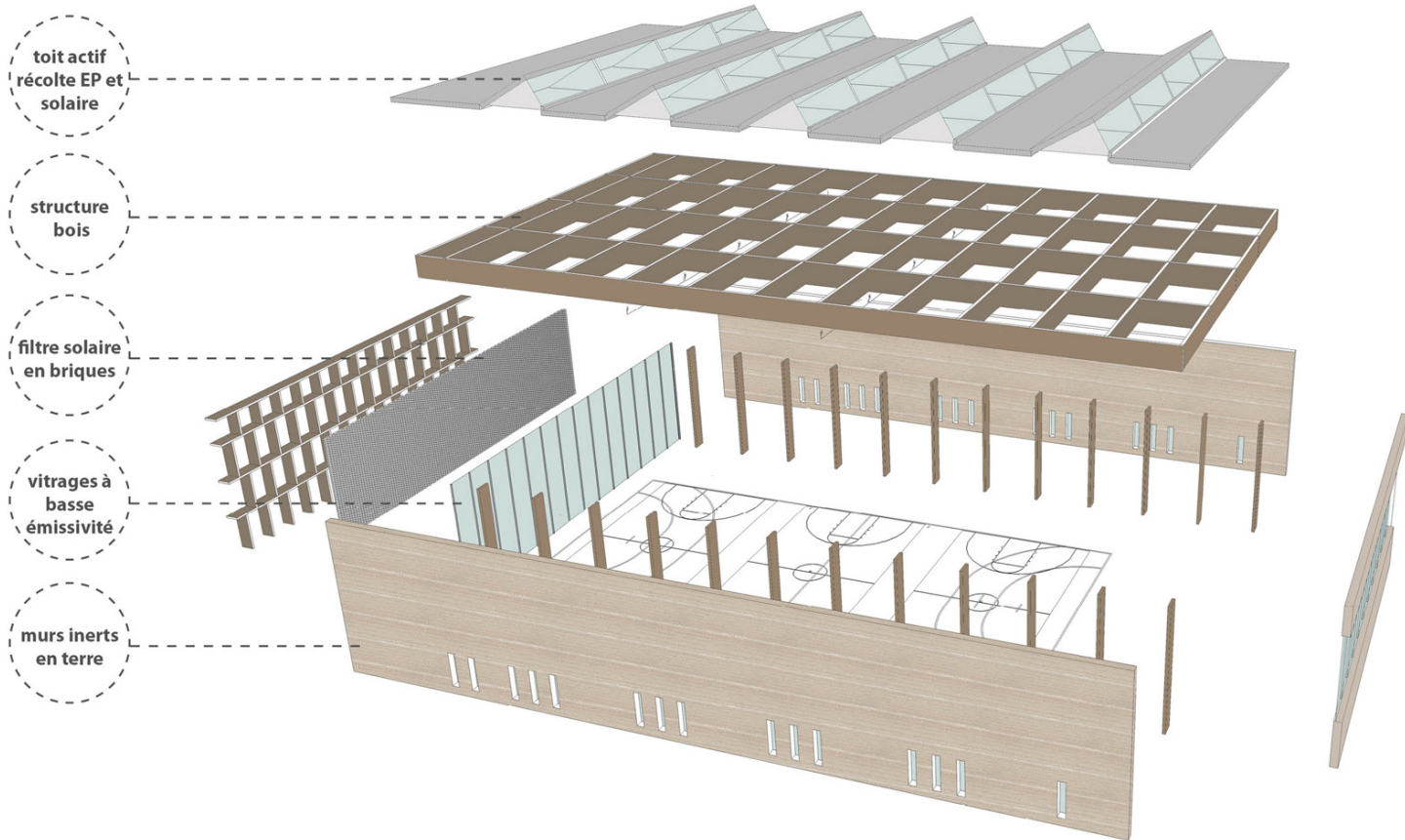
Bois type  
chêne clair  
Peinture  
blanche  
Carrelage grès  
cérane



Faïence  
blanche  
Carrelage  
grès  
cérane



images de synthèse



**Bois**  
La forêt de la région PACA représente une superficie totale d'environ 1,3 million d'hectares, avec un taux de boisement de 42%. Le bois est une ressource locale et abondante. Ce matériau sera utilisé afin de constituer la structure et une partie de l'enveloppe. Propriétés physiques intéressantes : construction sèche, assemblages rapides, production locale, recyclable, réutilisable.

Densité : 600 kg/m<sup>3</sup>  
Conductivité : 0.12 W/mK



**Terre**  
La construction en terre est propre à un grand nombre de pays méditerranéennes. Elle peut être à la fois structurelle et décorative selon sa mise en œuvre. Propriétés physiques intéressantes : Inertie, production locale, mise en œuvre facile et rapide, recyclable, réutilisable.

Effusivité : 1000 J/m<sup>2</sup>.K.s<sup>1/2</sup>  
Conductivité : 0.32 W/mK



**Verre**  
Le verre sera choisi afin d'obtenir un facteur solaire propre à équilibrer apports passifs et heures de surchauffes. Il faudra réduire l'émissivité du verre afin de diminuer les déperditions thermiques par rayonnement.

Facteur solaire : 0,6  
Conductivité : 0.7 W/mK

# LE GYMNASSE CRADLE TO CRADLE

conception d'un gymnase innovant

## PROGRAMME

gymnase pour 100 élèves, capable de s'adapter à différents climats et de s'étendre selon les nécessités

## MISSION

Concours, 2018

MAÎTRISE D'OUVRAGE

département du var

MAÎTRISE D'OEUVRE

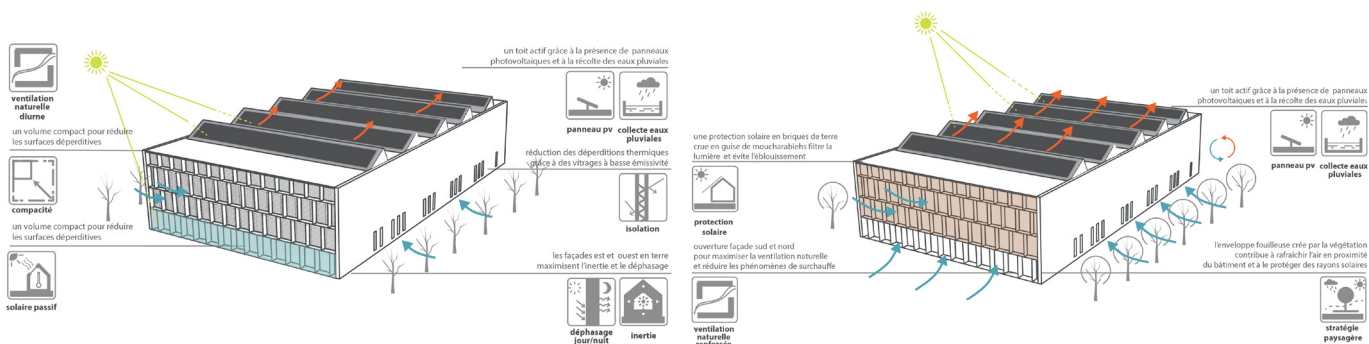
liens architecture - G. Togo - agence d'architecture Levisalles

- équipement
- aménagement urbain
- mobilité
- logement
- design

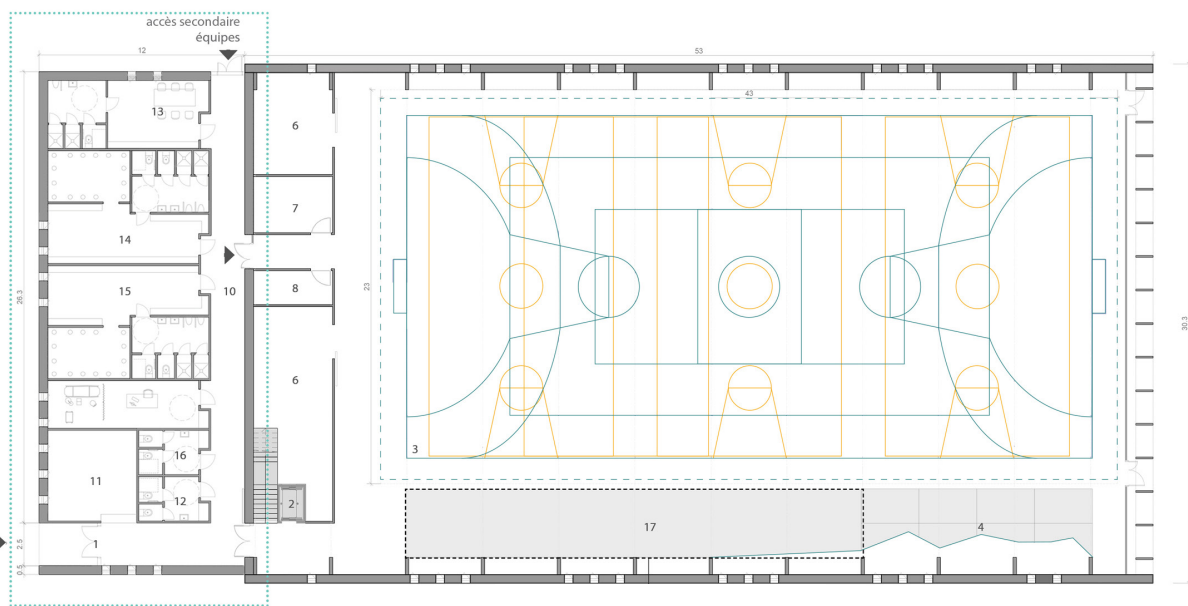
Le projet s'inspire de la démarche proposée par M. Braungart et W. McDonough dans leur manifeste: *Cradle to Cradle, the way we make things*, en 2002. Le bâtiment adapte son comportement aux conditions météorologiques en maîtrisant l'apport solaire, la ventilation, la consommation et la production d'énergie. Il garantit ainsi le maximum de confort aux utilisateurs tout en minimisant les consommations énergétiques. Le projet, ne prévoit aucune installation d'émetteurs de chaleur et de fraîcheur. Les matériaux utilisés ont été choisis pour leurs performances, leur durabilité et leur présence dans la région: terre crue pour l'enveloppe, bois pour la structure, les menuiseries et le mobilier, verre pour les baies.

Le gymnase pourra s'adapter à l'évolution des besoins des établissements scolaires avec des dépenses limitées. L'extension se déploiera comme un tiroir vers le Nord en rajoutant un volume technique, à la place du terrain de jeux extérieur, qui sera déplacé en toiture. Le nouveau volume intègre les vestiaires et l'infirmerie en créant un bloc de service en liaison directe avec le terrain de jeux. Au R+1, des tribunes seront installées au dessus de la zone stockage. La technique constructive, la compacité et sa localisation à l'extérieur du gymnase existant, permettront une exécution rapide du chantier d'extension avec le maintien de l'activité pendant les travaux.





- RDC**
- 1 - entrée
  - 2 - connexions verticales
  - 3 - halle sportive
  - 4 - mur d'escalade
  - 5 - espace polyvalent
  - 6 - stockage
  - 7 - local technique
  - 8 - local entretien
  - 9 - terrain de jeux (R+1)
  - 10 - circulation
  - 11 - accueil public
  - 12 - sanitaires publiques
  - 13 - vestiaires arbitres/encadrants
  - 14 - vestiaire locaux
  - 15 - vestiaire visiteurs
  - 16 - infirmerie
  - 17 - espace polyvalent (tribunes escamotables)
- R+1**
- 18 - tribunes



**Plan RDC - extension**



**Extension: vue du terrain de jeux extérieur**





# MÉDIATHÈQUE ET PARC PUBLIC

Une médiathèque, un pôle médical et un parc public en symbiose à Orvanne (77)

## PROGRAMME

Médiathèque, pôle médical et parc public

## MISSION

Concours, 2015

## MAÎTRISE D'OUVRAGE

Orvanne, commune nouvelle (77)

## MAÎTRISE D'OEUVRE

Gautier+Conquet, Les EnR

- équipement
- aménagement urbain
- mobilité
- logement
- design

La médiathèque et le pôle médical sont imaginés en symbiose avec le parc, afin d'offrir l'évasion nécessaire à la quiétude de la lecture et à l'apaisement des patients.

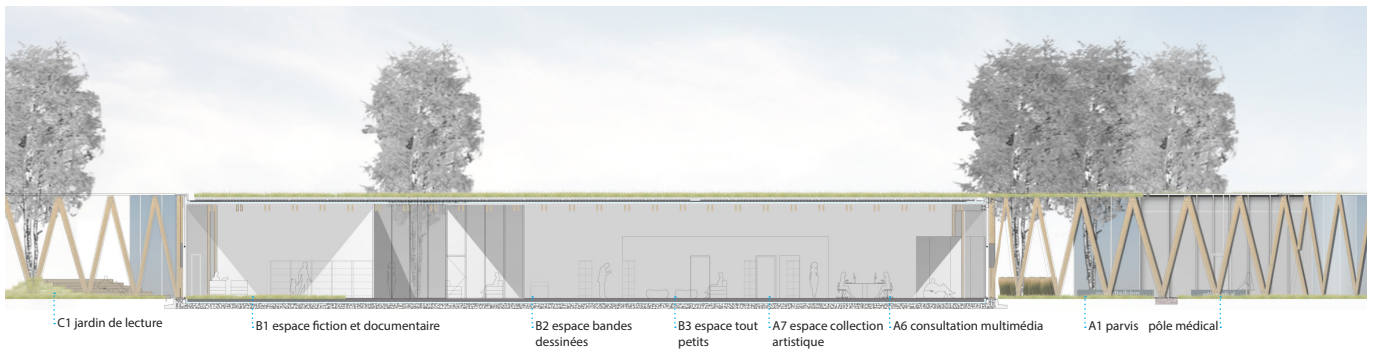
Par son orientation, la Médiathèque fait le lien entre d'un côté le futur village d'enfants et de l'autre le kiosque, point de rencontre culturel. Son orientation permet de répondre efficacement aux exigences de confort d'été en limitant les ouvertures Est/Ouest.

Le projet est conçu avec une structure apparente située à

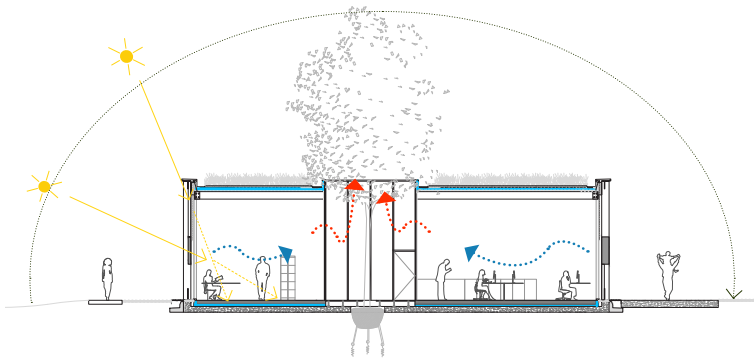
l'extérieur du volume construit, ce qui permet d'une part une grande souplesse dans la gestion de ces espaces et d'autre part d'ouvrir largement l'équipement sur la ville.

La conception de l'équipement prend en compte les exigences de confort et de respect de l'environnement, entre autres la présence des jardins-patio, qui permettent une ventilation naturelle de l'équipement, ou la plantation d'arbres caducs, qui permettront de limiter l'apport solaire estival, sans pour autant gêner les apports solaires hivernaux.

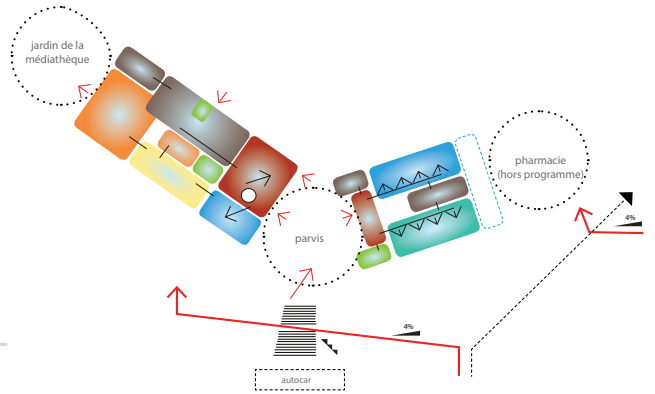




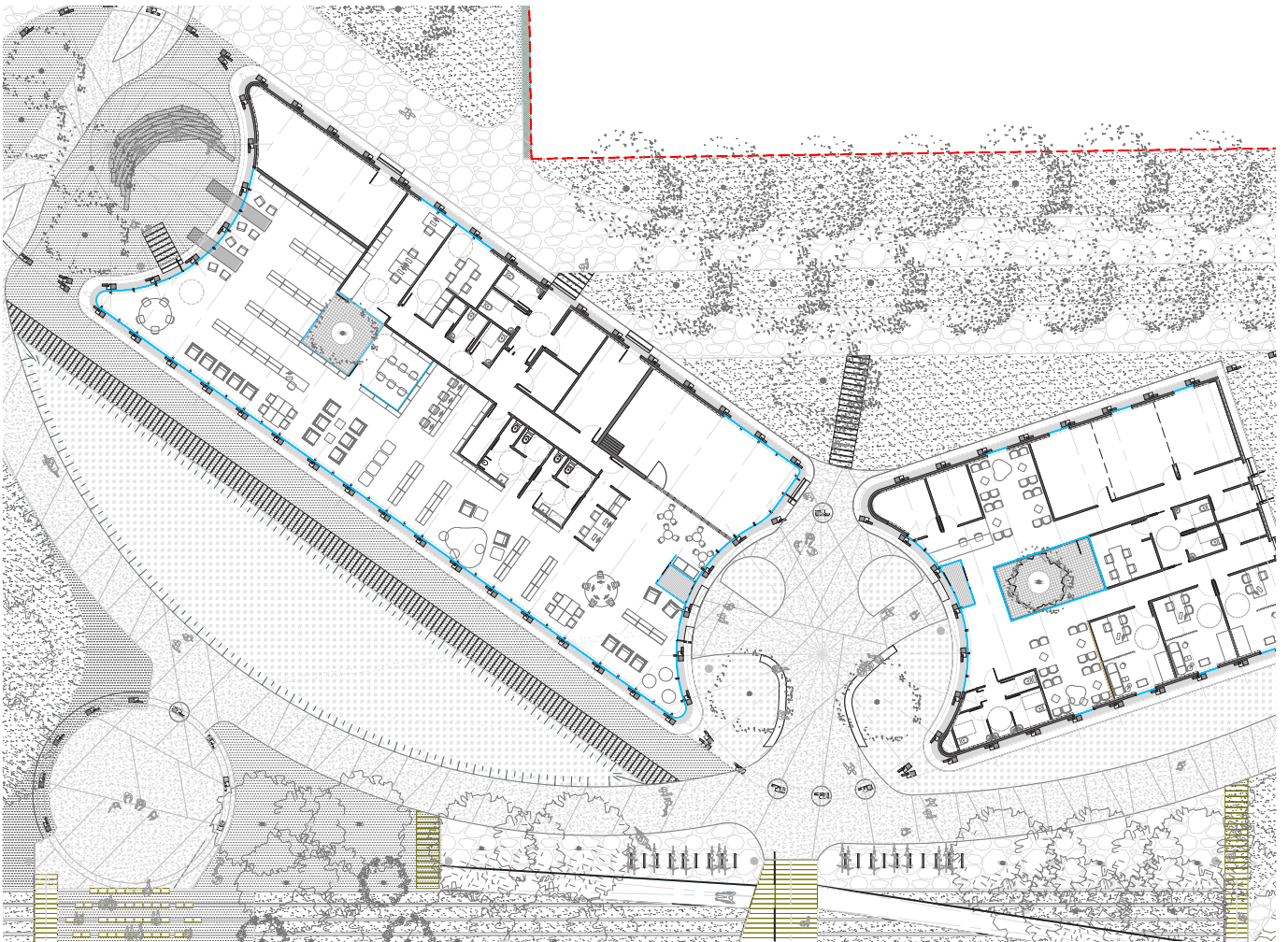
^ Coupe longitudinale



^ Ensoleillement et ventilation naturelle



^ Schéma fonctionnel



^ Plan RDC





# CENTRE CULTUREL DE CLICHY

Un équipement de haute qualité environnementale à Clichy-la-Garenne (92)

## PROGRAMME

Réalisation d'un centre socio-culturel de 600 m2 dédié à la création visuelle.

Certification NF Bâtiments tertiaires \_Démarche HQE™

## MISSION

Concours AVP, APD, PRO, DCE, ACT, 2014

## MAÎTRISE D'OUVRAGE

Ville de Clichy-SEMERCLI

## MAÎTRISE D'OEUVRE

Gautier+Conquet architectes (mandataire)

Motec (B.E.T. structure, fluides)

Terao (B.E.T. HQE)

Lasa (B.E.T. acoustique)

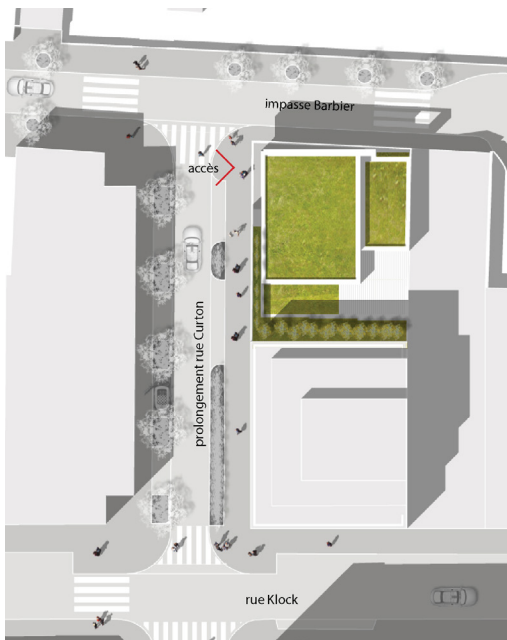
- équipement
- aménagement urbain
- mobilité
- logements
- design

Le projet résout de nombreuses contraintes : une emprise restreinte, un programme dense, des critères environnementaux précis et une conception devant réduire au maximum les gênes pour les riverains. Le centre est marqué par sa «façade-enveloppe» en panneaux aluminium: elle permet de protéger le centre, d'assurer les alignements sur rue tout en offrant une grande liberté d'organisation du programme. Trois larges ouvertures traduisent la vocation publique de la construction. Le jardin, au sud de la parcelle, permet un

apport en lumière naturelle aux salles d'activités et offre un agrément visuel. Enfin il permet de mettre une distance entre les activités potentiellement bruyantes et les riverains.

Le jardin ouest, qui se développe en bande le long du trottoir, permet de renforcer l'offre en biodiversité du programme, de limiter la surface imperméabilisée de l'opération et propose un filtre végétal entre l'agitation de la ville et le besoin d'évasions, de calme, de sérénité.





^ plan masse



- 01 hall & distributions 45 m<sup>2</sup>
- 02 local chaufferie 4 m<sup>2</sup>
- 03 local poubelles 7.80 m<sup>2</sup>
- 04 rangement 4 m<sup>2</sup>
- 05 salle d'activités n°2 40 m<sup>2</sup>
- 06 local entretien 3.80 m<sup>2</sup>
- 07 rangements 45 m<sup>2</sup>
- 08 salle d'activités n°1 50 m<sup>2</sup>
- 09 sanitaires hommes 7 m<sup>2</sup>
- 10 sanitaires femmes 8.50 m<sup>2</sup>
- 11 change bébé 3.20 m<sup>2</sup>
- 12 rangements 4.20 m<sup>2</sup>
- 13 salle d'activités n°3 50 m<sup>2</sup>
- 14 jardin 45 m<sup>2</sup>
- total surface rdc 272.50 m<sup>2</sup>**
- 15 dépose minute
- 16 stationnement cycles

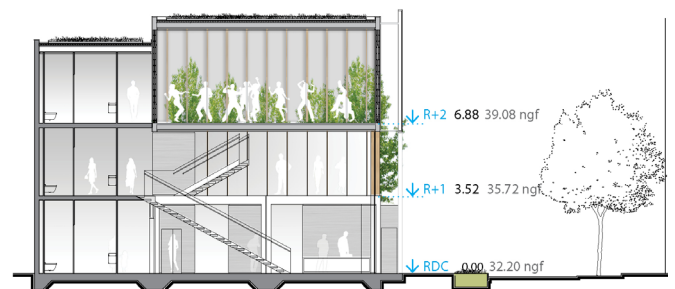
^ plan RDC



^ Façade sur la rue Curton



^ Façade sur l'impasse Barbier



^ Coupe est-ouest



# MÉDIATHÈQUE DE VILLIERS-LE-BEL (95)

Une médiathèque autour de patios

## PROGRAMME

Médiathèque intercommunale du secteur de Villiers-le-Bel est – Arnouville nord (95)

## MISSION

Concours, 2013

## MAÎTRISE D'OUVRAGE

Communauté d'Agglomération Val de France

## MAÎTRISE D'OEUVRE

Gautier+Conquet architectes et Paysagistes (mandataire) - Motec ingénierie - Echologos Auvergne

## BUDGET

1 550 000 € HT

- équipement
- aménagement urbain
- mobilité
- logement
- design

Le projet entrecoupe le bâtiment abritant la médiathèque et des espaces ouverts végétalisés ou pas. La composition associe la liberté formelle et naturelle du traitement paysager à la rigueur de la construction architecturale.

Le bon sens et les règles de gestions passives sont la base du travail: les jardins-patio permettent une ventilation naturelle de l'équipement, en créant des cheminées thermiques utiles au confort d'été.

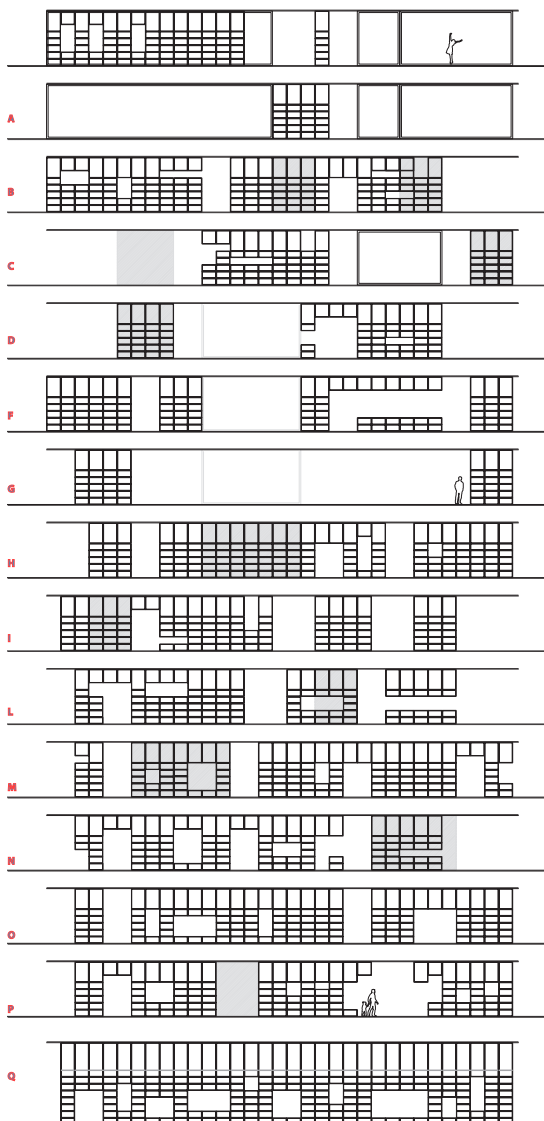
La médiathèque synthétise les trois piliers du développement durable :

- Social, l'équipement redéfinissant usages et interactions, l'ensemble des utilisateurs partageant un même lieu
- Économique, avec une action de dynamisation du secteur urbain dans laquelle elle s'insère et en améliorant les conditions de vie par un accès facilités à la culture
- Environnemental, par l'optimisation du site grâce à la construction d'un bâtiment aux coûts d'exploitations maîtrisés et à la préservation de la biodiversité avec la création du jardin.





^ coupe sur la zone d'accueil



^ élévations des étagères



^ la zone d'accueil



^ vue de l'espace tout-petits et d'un patio



## Design

*L'art ce n'est plus le tableau dans le salon, c'est l'électro-ménager dans la cuisine.*

Bruno Munari // *Giorno*





# LA TOITURE SE DÉROULE

Conception du tracé et des stations du tramway de Stockholm, Suède

## PROGRAMME

Projet de la ligne Kista, branche Nord du tramway de Stockholm

## MISSION

Concours, Faisabilité, 2014

## MAÎTRISE D'OUVRAGE

Société des Transports Publics Suédois

## MAÎTRISE D'OEUVRE

Gautier+Conquet architectes et Paysagistes

Systra ingénierie (mandataire)

- équipement
- aménagement urbain
- mobilité
- logements
- design

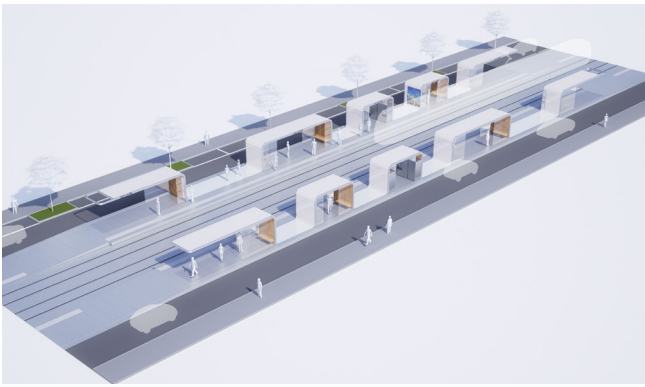
La ligne Kista dessert la périphérie nord-ouest de Stockholm. Long de huit kilomètres, ce débranchement est atypique : il dessert un pôle commercial au coeur même d'un prochain centre commercial, un aéroport national, un hippodrome, un quartier résidentiel, un futur éco-quartier et un coeur de ville dense et dynamique.

Notre conception s'appuie sur la notion d'archipel, chaque lieu desservi est un «îlot» de Stockholm, intégrant une part d'éléments génériques et une part de spécificité. Chacun

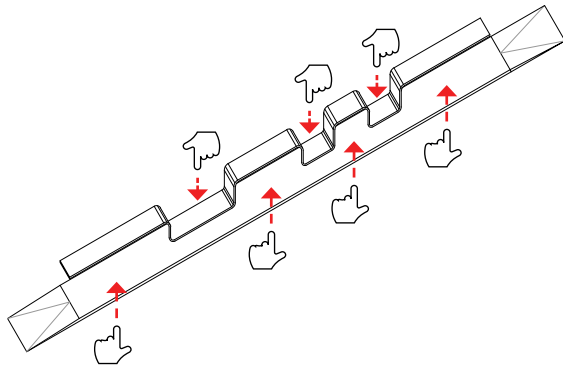
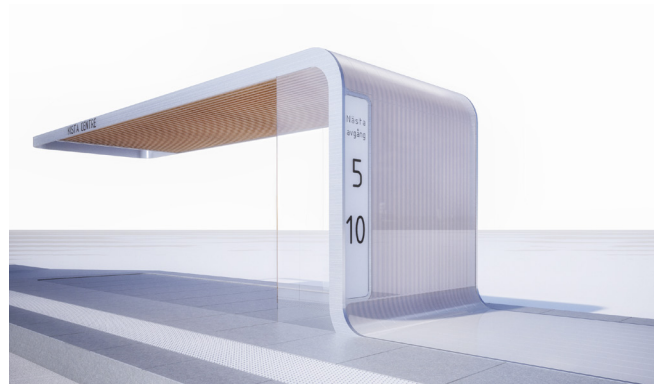
des îlots est relié par un ouvrage d'art pour s'affranchir des contraintes de topographie et de circulation.

Les stations font partie des éléments génériques: leur design est une signature que accompagne le parcours du tramway. La station est définie essentiellement par le mouvement de sa toiture: elle se déroule sur le quai en hauteur puis au sol et concrétise les espaces destinés au voyageurs comme l'aire billettique, les zones d'attente et d'information. La finition intérieure en lames de bois agrément le confort des usagers.

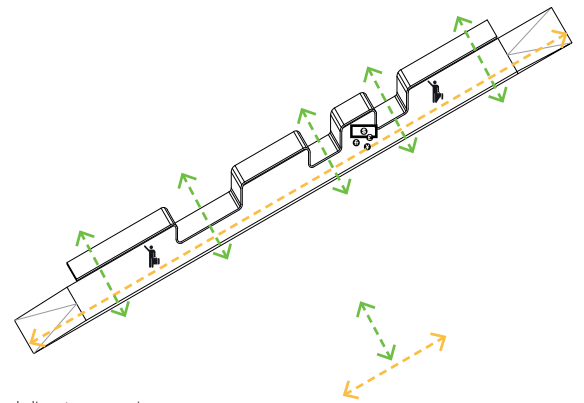




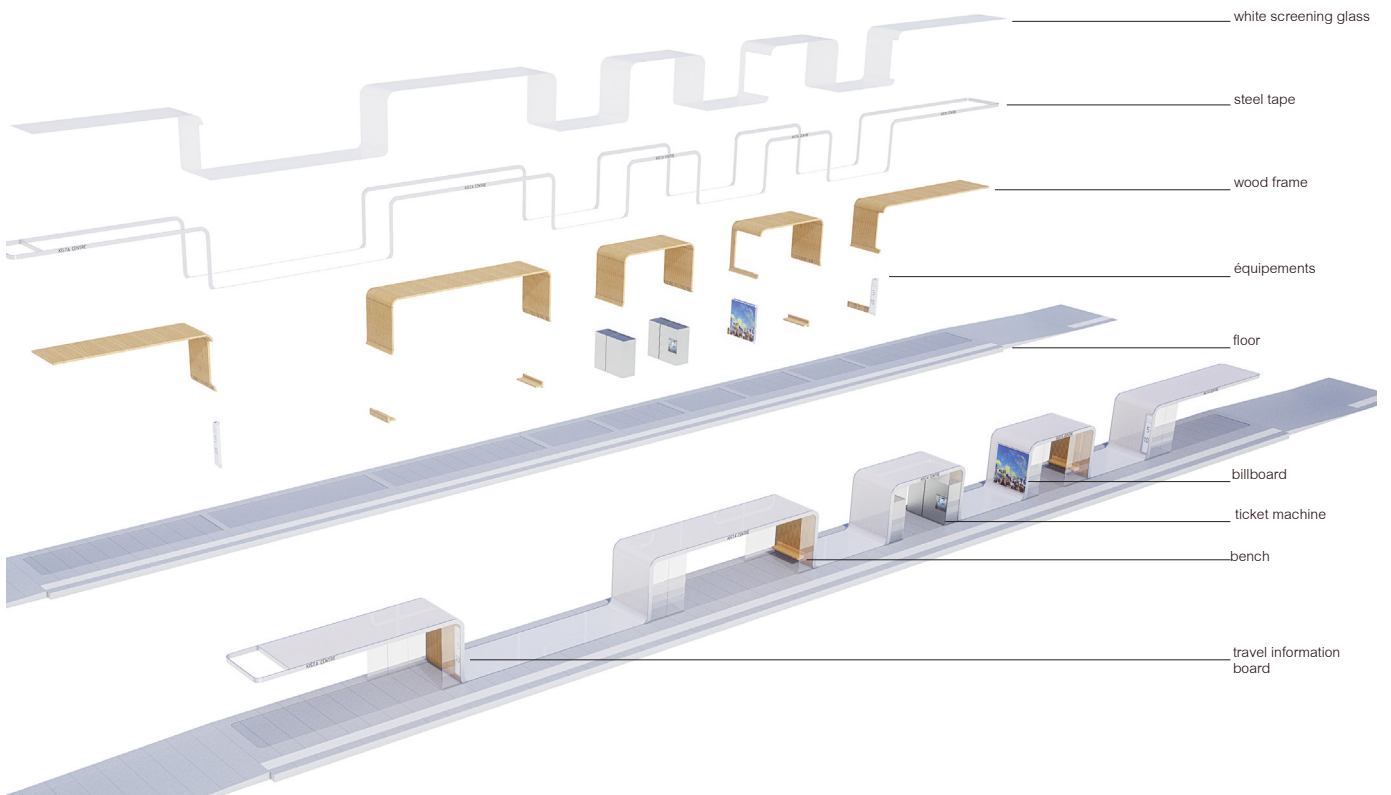
^ Vues 3D



bend the roof



shelters + movements



^ genèse de l'idée



# SIGNES ET TOTEMS

Conception de mobilier de signalisation pour les correspondances intermodales

## PROGRAMME

Élaboration d'une charte de conception d'un système générique de correspondances urbaines

## MISSION

Concours, 2011

## MAÎTRISE D'OUVRAGE

RATP

## MAÎTRISE D'OEUVRE

Gautier+Conquet architectes - Segic ingénierie - Penicaud Green Building

## BUDGET

900 000 € HT

- équipement
- aménagement urbain
- mobilité
- logement
- design

Les liens entre la ville et l'art contemporain se resserrent. Le mouvement, le bruit, la vitesse de la ville inspirent les artistes. Dans le même temps, la ville offre des espaces pour exposer les œuvres, de façon pérenne ou éphémère.

Notre projet a pour fondement la substitution des certains signaux existantes par des éléments porteurs de sens et de messages.

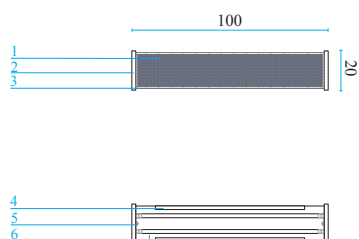
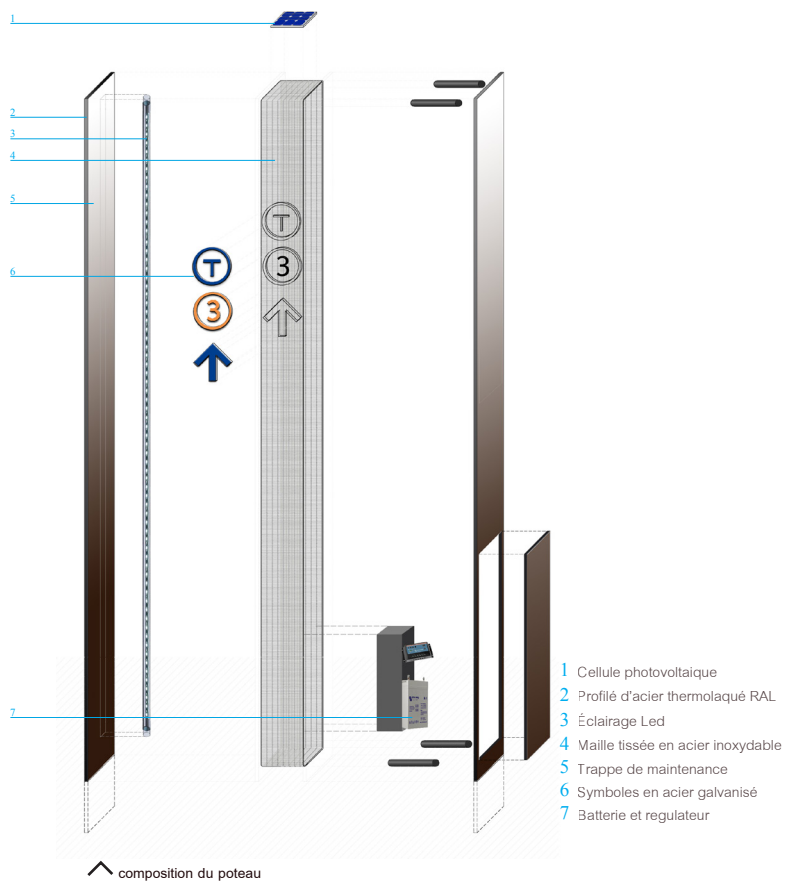
Le premier niveau d'exigence requis par le programme est atteint par le recourt à des mâts «totems» de grande dimensions. Lorsque que la co-visibilité entre l'Origine et la Destination des usagers est assuré, ce niveau semble suffisant pour

garantir la création d'une Correspondance Urbaine lisible, continue, simple et confortable.

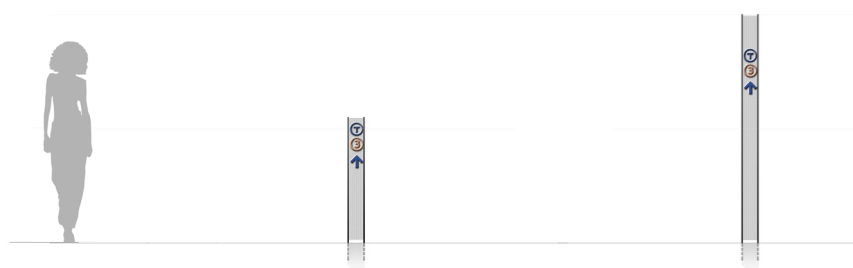
Le second niveau d'exigence est mis à contribution lorsque la co-visibilité entre l'Origine et la Destination n'est pas garantie, par exemple lorsqu'un bâtiment ou des alignements d'arbres font écran entre L'Origine et la Destination ou lorsque la distance est trop importante.

Le troisième se propose de matérialiser l'intégralité du cheminement à l'aide d'une signalétique discrète et ludique. Le langage sobre et singulier des éléments verticaux est décliné au sol sous la forme d'une flèche.

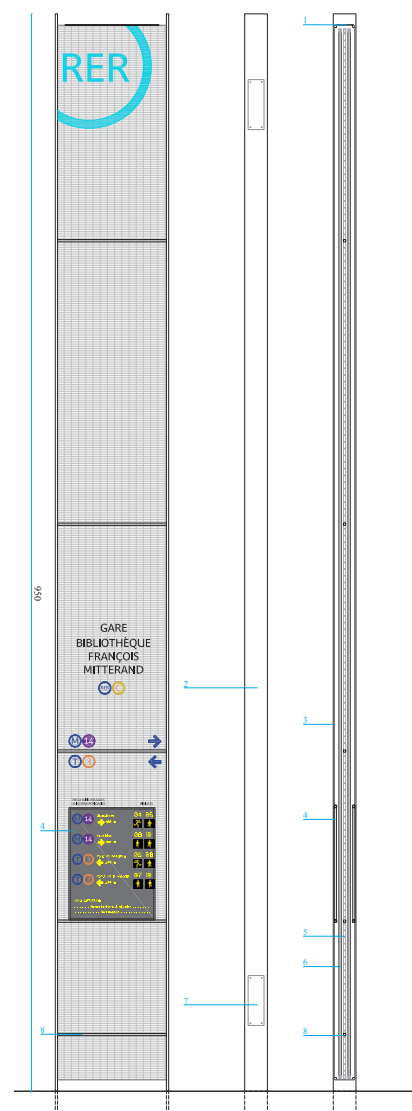


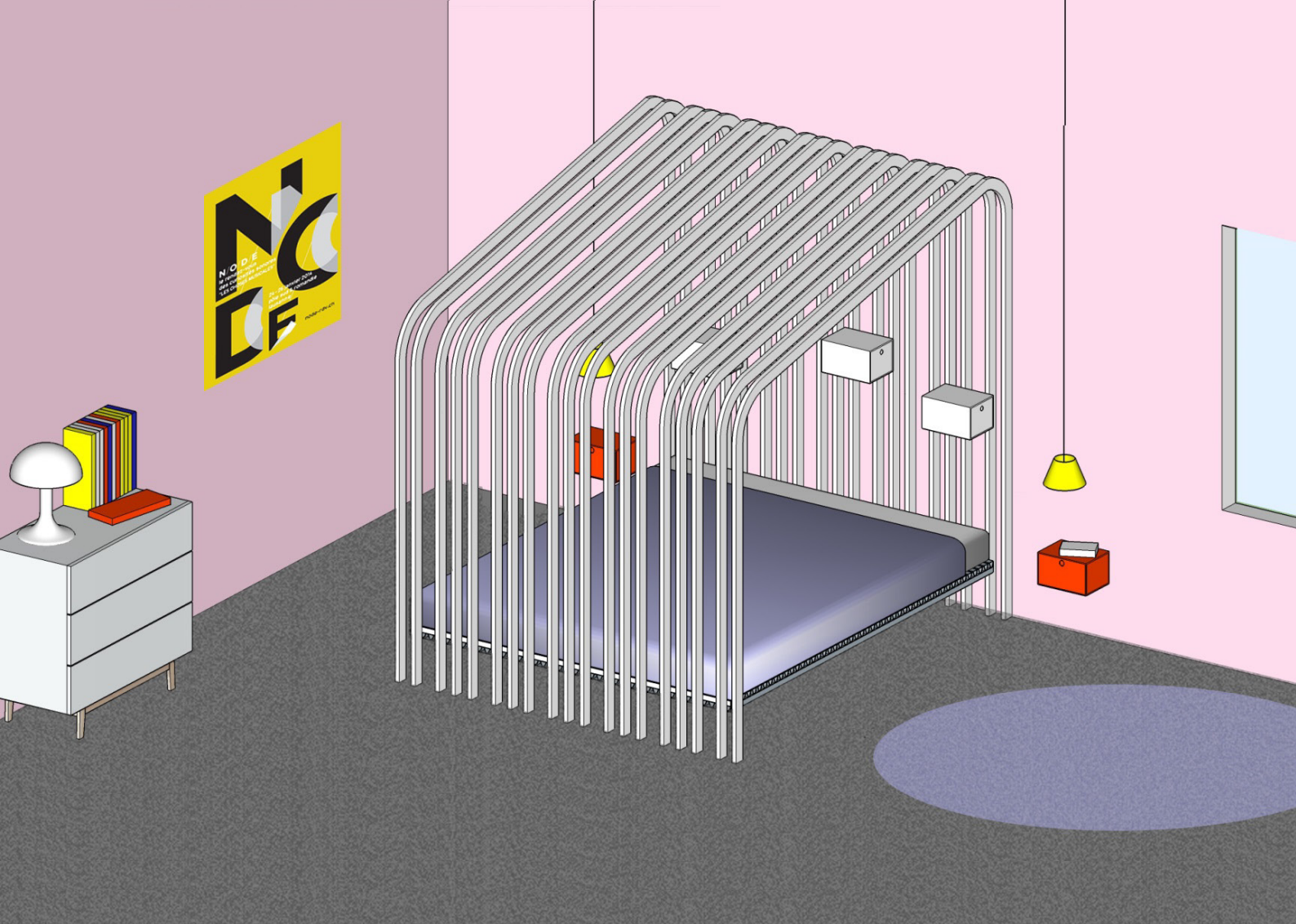


- 1 Cellule photovoltaïque
- 2 Profilé d'acier thermolaqué RAL fonction du site
- 3 Maille tissée en acier inoxydable
- 4 Écran d'information
- 5 Éclairage Led
- 6 Polycarbonate
- 7 Trappe de maintenance
- 8 Barres de contreventement



la gamme





# LIT TITI

Concours de création d'éléments de mobilier parasismique

## PROGRAMME

Création de cellule de survie via des éléments de mobilier

## MISSION

Concours, 2017

## MAÎTRISE D'OUVRAGE

Les Architectes de l'Urgence

## MAÎTRISE D'OEUVRE

Ulisse Vizzardi - architecte mandataire

Muriel Courbé - architecte designer

Erre Plast - BET structure

Elementi by CAF - fabricant aluminium

- équipement
- aménagement urbain
- mobilité
- logements
- design

Pour ce concours nous proposons un table et un lit afin d'offrir une protection diurne et nocturne aux habitants en cas de tremblement de terre.

### Le Lit

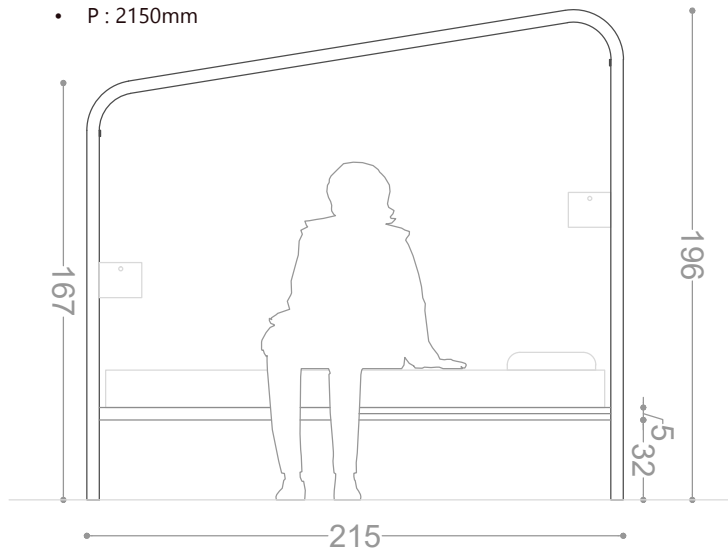
La nuit, pendant le sommeil, les temps de réaction sont prolongés et le facteur peur est plus fort. Cela implique que les gens restent souvent étourdis plusieurs instants avant de comprendre ce qui leur arrive et pouvoir réagir.

Ce constat nous a conduits à imaginer un lit muni d'une coque qui puisse protéger les habitants pendant leur sommeil. La coque est constituée de plusieurs profilés en aluminium qui entourent le lit.

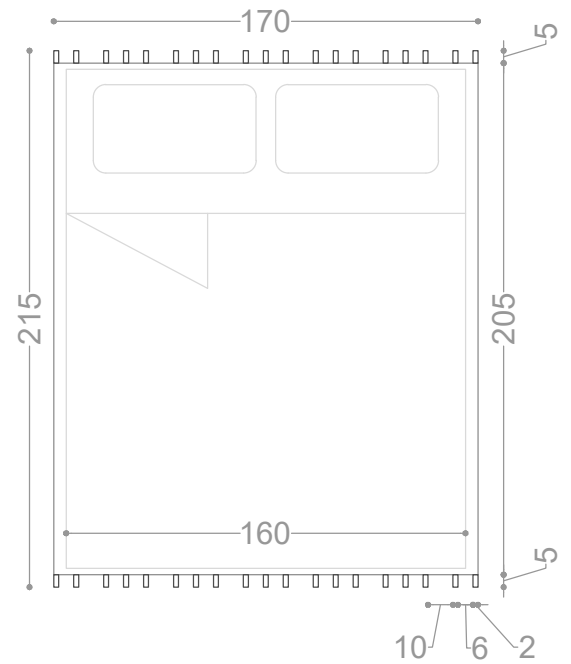
La trame de ces éléments a été pensée pour permettre à la vue d'être libre : depuis l'extérieur aussi bien que depuis l'intérieur du lit. Elle crée un subtil jeu de lumières et d'ombres en fonction du moment de la journée et du parcours du soleil. Les charges sont réparties sur plusieurs profilés, permettant ainsi de minimiser leur section. Le dimensionnement est optimisé pour conjuguer protection, poids et coûts. De même, l'écart est calibré afin d'éviter d'une part aux débris les plus importants de pénétrer au sein de la coque, et d'autre part pour répondre aux questions de sécurité, notamment celle des enfants (écart inférieur à 11cm).

## Caractéristiques techniques

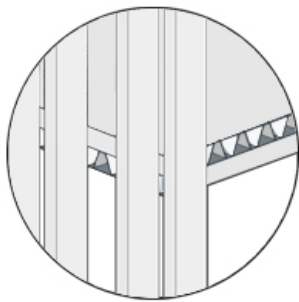
- Matériaux: Aluminium
- H : 1960mm
- L : 1700mm
- P : 2150mm



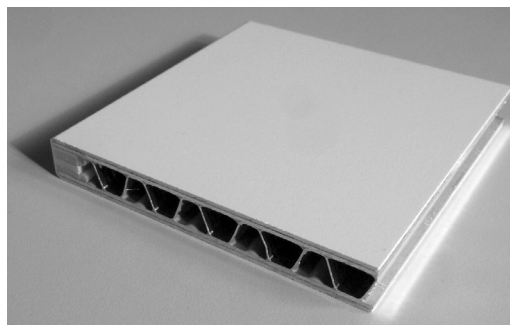
^ Coupe



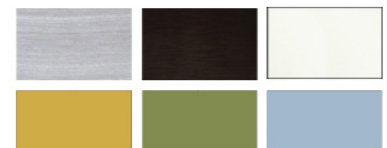
^ Plan



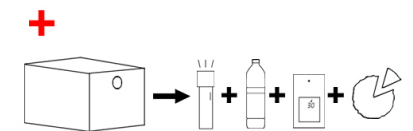
^ Zoom sur sommier  
2 couches croisées d'aluminium alvéolaire



^ aluminium alvéolaire

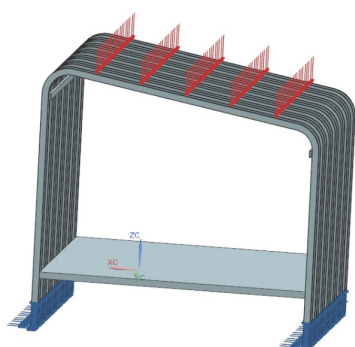


^ Finitions

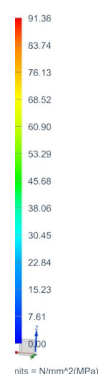


^ Des éléments de 1er secours (eau, nourriture, balise arva, lampe de poche), sont disposés dans des boîtes, fixées à la structure du lit.

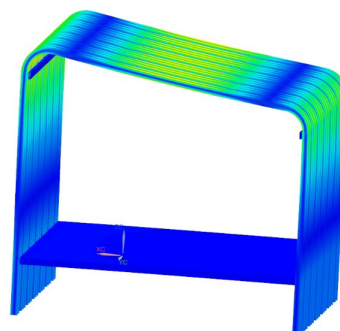
## Pré-dimensionnement des éléments: analyses statique



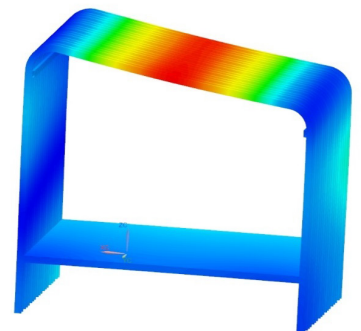
^ Charge et contrainte



^ Tension



^ Déplacement



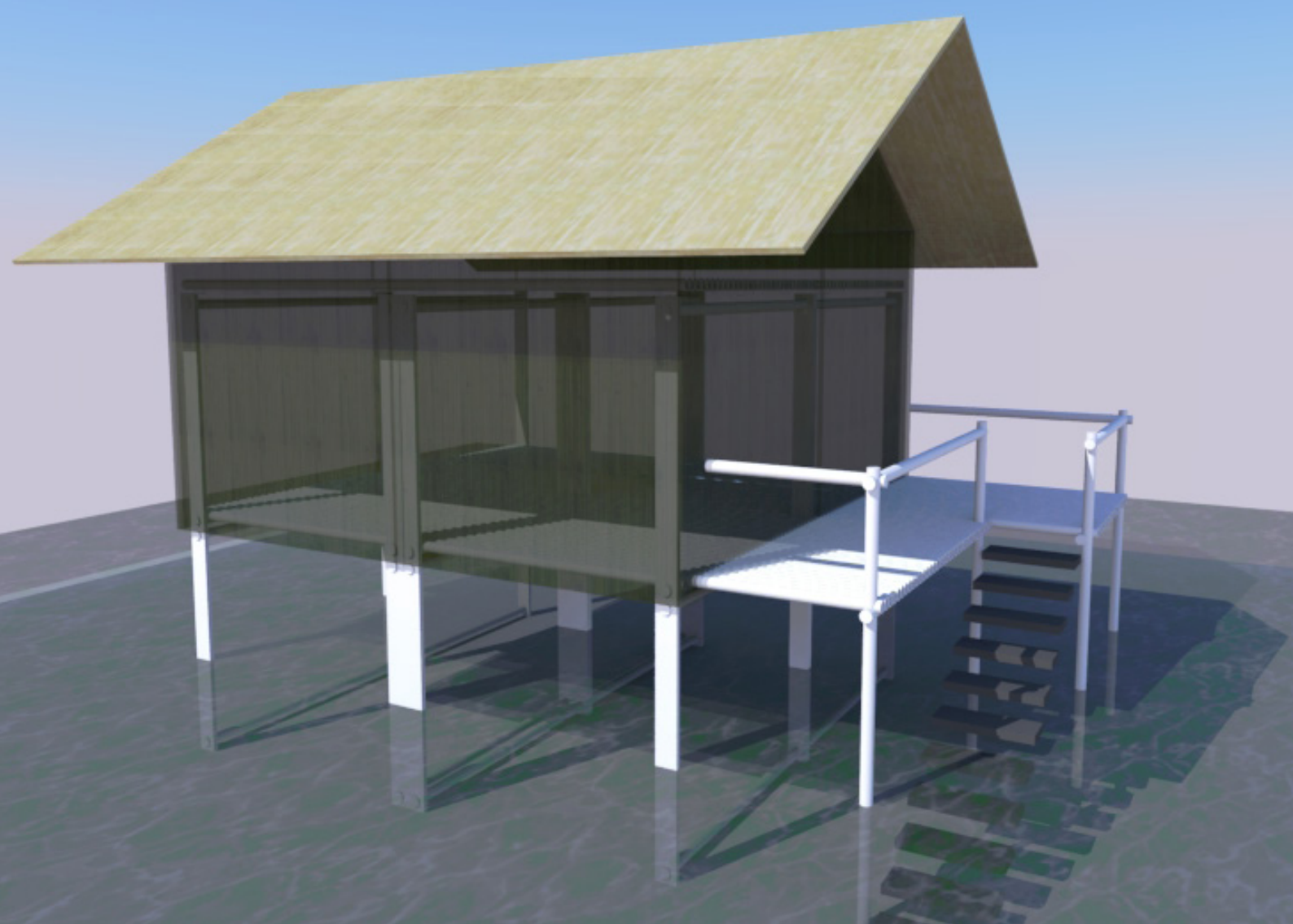


## Commandes privées

*J'ai un château sur la Côte d'Azur qui a 3,66 mètres par 3,66 mètres. C'est pour ma femme, c'est extravagant de confort, de gentillesse.*

Le Corbusier





# HABITAT MODULAIRE RÉSILIENT

Modules d'habitation en bambou pour répondre à la crise d'habitations et aux risques naturels dans les pays en voie de développement

## PROGRAMME

module d'habitation en bambou résilient, modulaire, adaptable a différents climats

## MISSION

Esquisse, 2018

MAÎTRISE D'OUVRAGE

start-up en création

MAÎTRISE D'OEUVRE

liens architecture

- ☐ équipement
- ☐ aménagement urbain
- ☐ mobilité
- ☒ logement
- ☐ design

Le projet répond à une série de contraintes spécifiques:

### Budget

Un habitat à destination des populations pauvres (revenu < 2\$ / jour). Coût de la structure porteuse < 2.000 \$

### Résilience et modularité

La structure du bâti est conçue pour être parasismique et paracyclonique, elle est modulaire et peut être produite en série. La structure et son enveloppe s'adaptent aux contraintes climatiques locales (sécheresse, inondations, érosion des sols ...)

### Eco-conception

Utilisation du bambou pour la structure; utilisation de matériaux bio-sourcés disponibles localement pour l'enveloppe

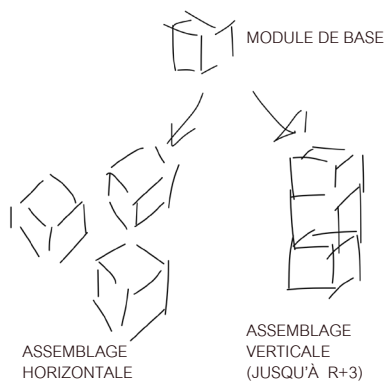
### Simplicité de montage

Le montage participatif permet l' appropriation du bâti par la population locale et facilite la maintenance in situ.

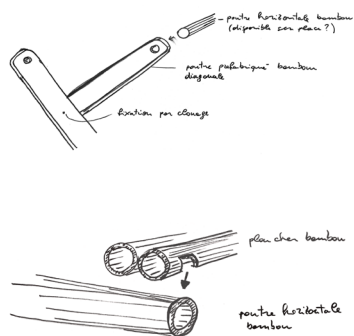
### Le projet

Le projet allie une partie modulaire, la Structure, avec un Enveloppe qui se décline pour s'adapter aux caractéristiques du climat, aux risques naturels et aux matériaux locaux.

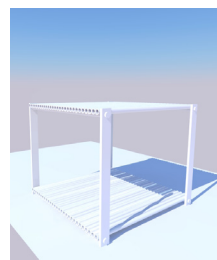




Assemblage

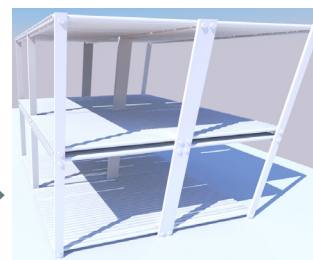


Connexions

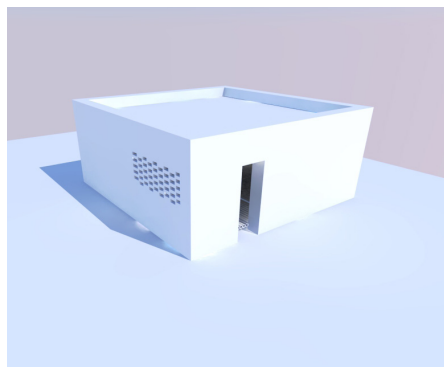


Évolutions

1 module  
dimensions : 3m \* 3m \* 2.5m



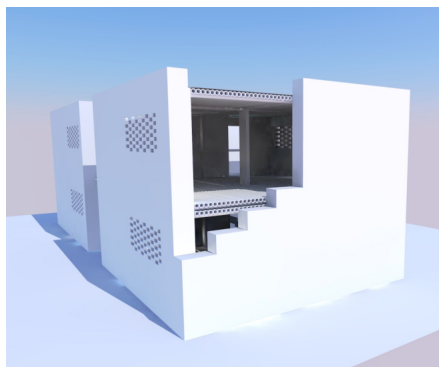
8 modules, RDC et R+1,  
dimensions : 6m \* 6m \* 5m



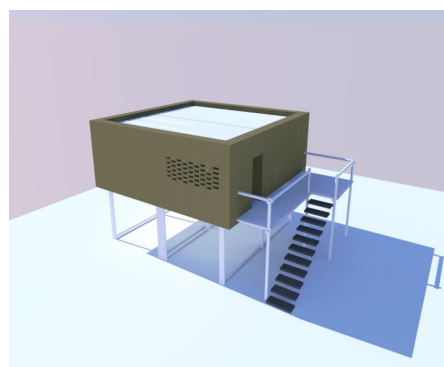
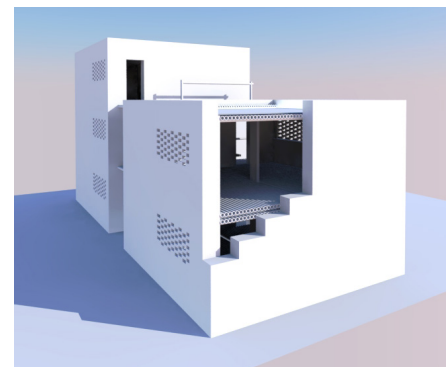
TYPLOGIE 1

Climat desertique chaud  
- température élevée  
(36 - 50 °C)  
- sec

Risques majeurs  
- sécheresse  
- vent (tempêtes de sable)



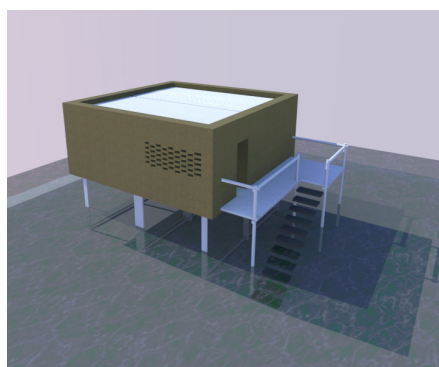
Caractéristiques du bâti  
- toiture: plate  
- enveloppe à forte inertie: terre crue ou terre cuite, maçonnerie  
- rapport au sol: structure posé au sol



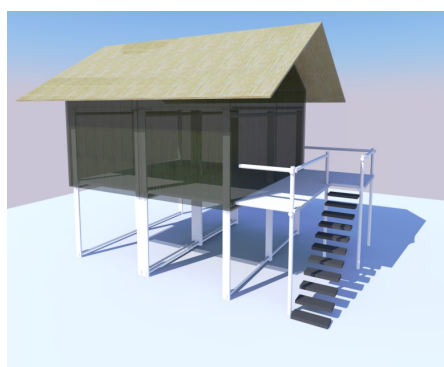
TYPLOGIE 2

Climat tropical  
- température élevée  
(36 - 50 °C)  
- sec

Risques majeurs  
- inondations  
- vent



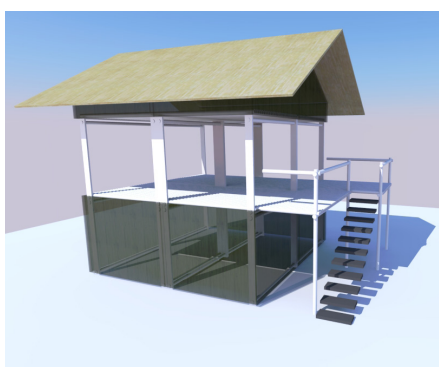
Caractéristiques du bâti  
- toiture: plate  
- enveloppe à forte inertie: terre crue ou terre cuite, maçonnerie  
- rapport au sol: structure sur pilotis



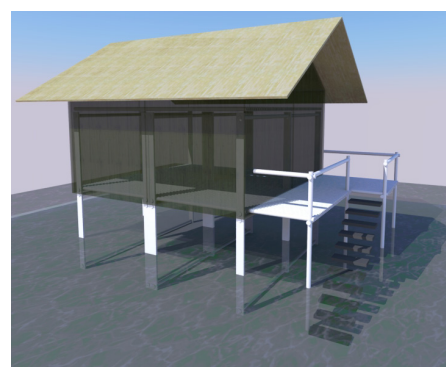
TYPLOGIE 3

Climat tropical  
- température élevée  
(36 - 50 °C)  
- humide  
- saison des pluies

Risques majeurs  
- inondations  
- tempêtes



Caractéristiques du bâti  
- toiture: double pente  
- enveloppe fortement ventilée: bambou, feuilles, bois  
- rapport au sol: structure sur pilotis





# APPARTEMENT VT

Rénovation d'appartement à Vincennes (94)

## PROGRAMME

rénovation d'appartement de 50 m²

MAÎTRISE D'OUVRAGE

privée

MAÎTRISE D'OEUVRE

U. Vizzardi - G. Togo

- ☐ équipement
- ☐ aménagement urbain
- ☐ mobilité
- ☒ logement
- ☐ design

Élément clé du projet est l'inversion de la cuisine avec la chambre. Ce changement a permis la création d'un espace continu qui relie salle à manger, séjour et cuisine continu et traversant. Il dessert ainsi tous les espaces de l'appartement: entrée, chambre, salle de bain.

La cousine ouverte permet de profiter de la lumière du soir depuis le séjour. Le plan de travail en bois massif souligne la

fluidité des espaces et se prolonge dans le séjour: il devient une banquette, accueille la cheminée, la TV, l'enceinte, les plantes etc.

La création de mobilier sur mesure intégré met à disposition des occupants une grande capacité de rangement, tout en restant discrète.

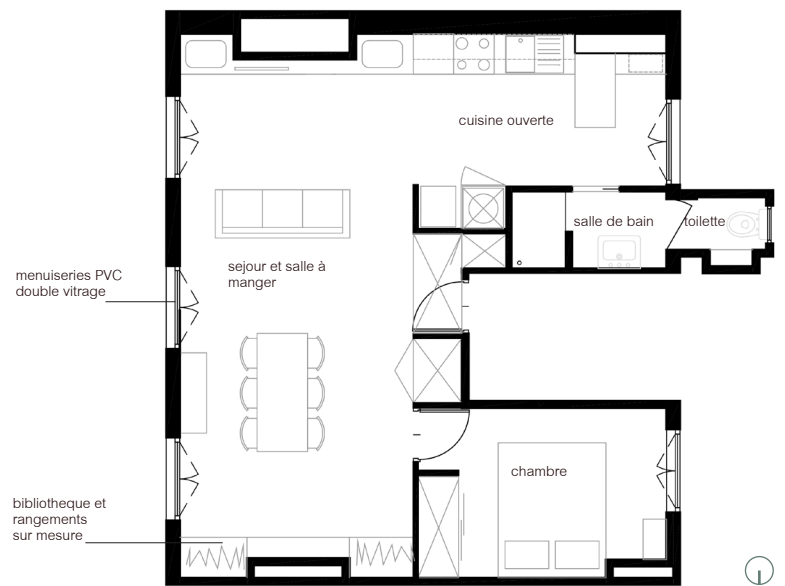




la salle à manger et le séjour



la chambre (ancienne cuisine)



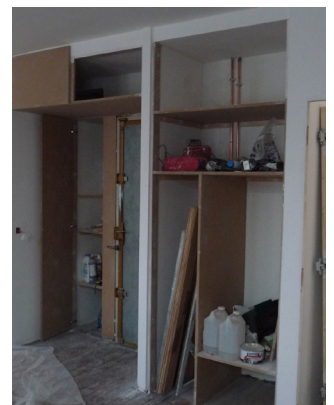
plan du projet

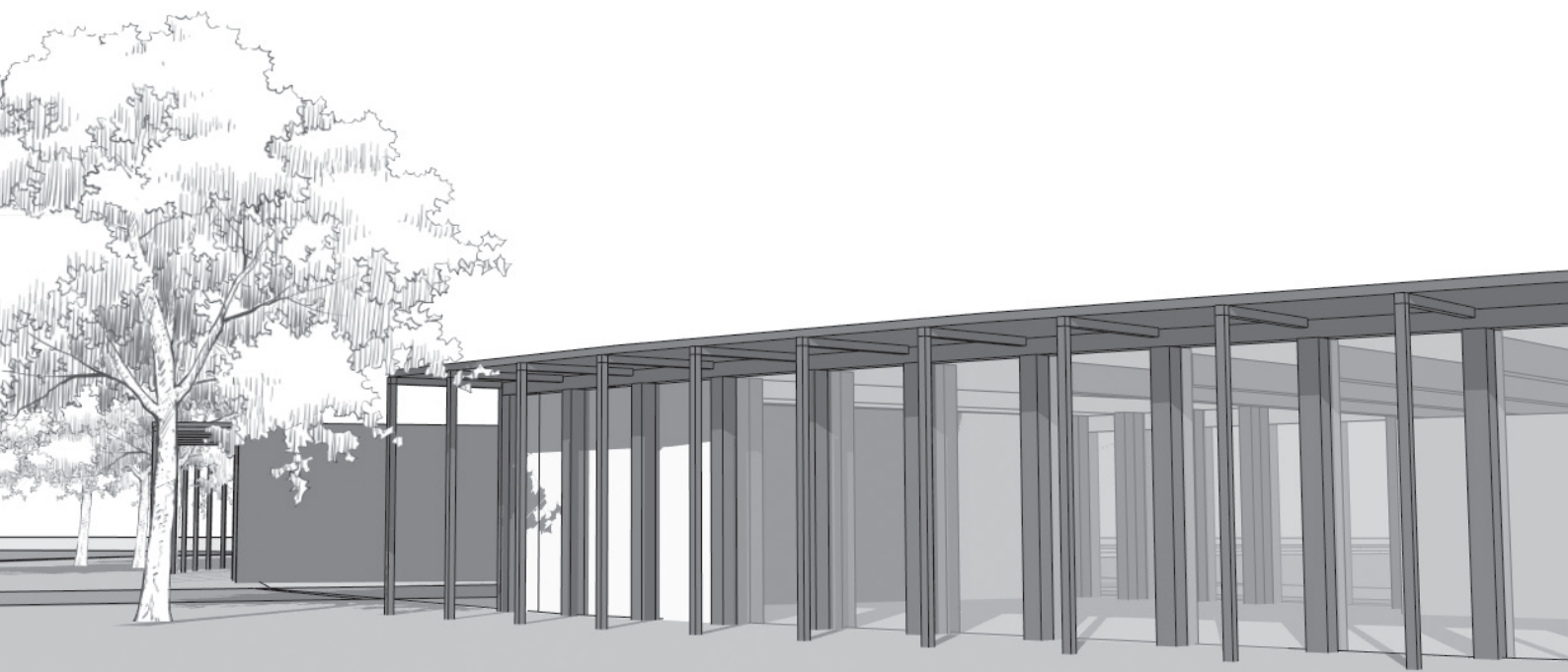


existant



chantier





# Centre de recherche IFFSTAR

Un ancien site militaire reconverti en centre de recherche pour la mobilité innovante

## PROGRAMME

Réalisation d'un centre de recherche et des plate-formes de tests pour le développement de systèmes de transports innovants

## MISSION

Accord cadre de Maîtrise d'Oeuvre, 2016

## MAÎTRISE D'OUVRAGE

Ifsttar - Transpolis

## MAÎTRISE D'OEUVRE

Gautier+Conquet architectes - Ingerop

- équipement
- aménagement urbain
- mobilité
- logement
- design

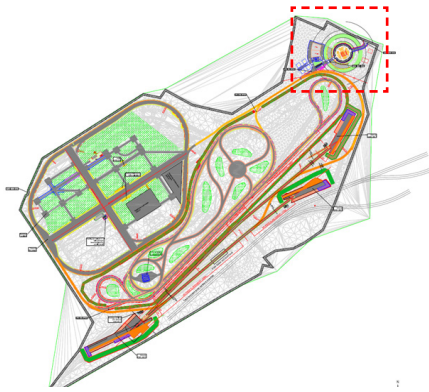
Dans la zone d'accueil, une organisation en cercles concentriques successifs permet de placer les véhicules au centre du dispositif puis de disposer l'ensemble du programme, et ses évolutions à venir, sur les différents anneaux de la composition. Ce dispositif permet de préserver la confidentialité nécessaire aux activités du site tout en proposant un traitement unitaire et lisible des différentes constructions.

Le système constructif est conçu avec la même volonté d'unifier l'ensemble des nouvelles constructions pour une architecture simple et cohérente. Le bâtiment est en RDC,

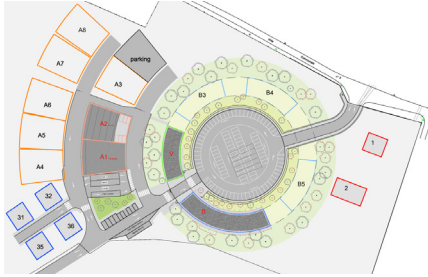
en structure bois poteaux-poutre, implantée de façon rayonnante. Les parties pleines de façade (longs pans et pignons) seront réalisées en ossature bois, avec un bardage en tôle ondulée.

La toiture terrasse propose une végétalisation de type extensif avec des végétaux nécessitant peu d'entretien.

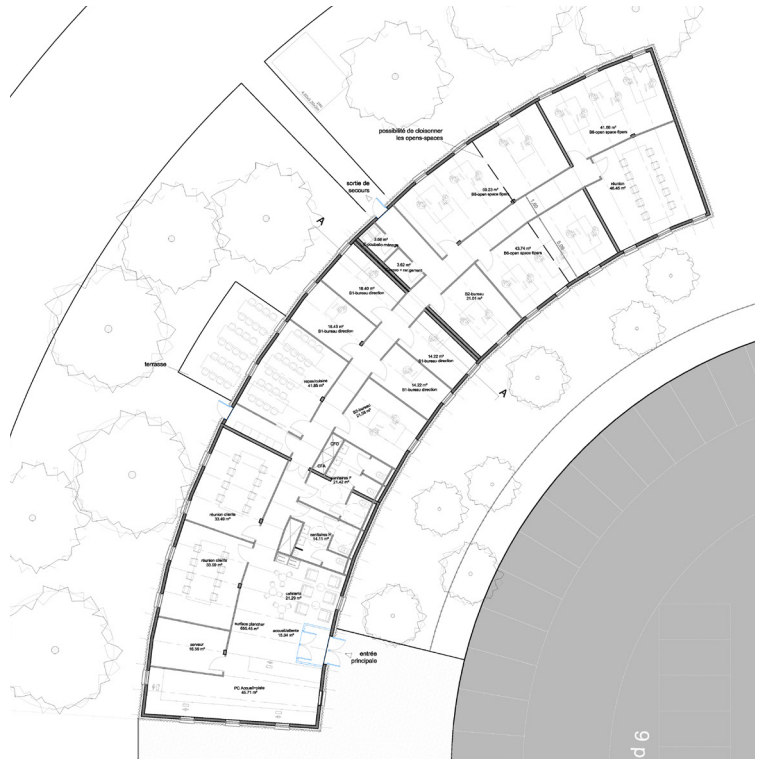
Des auvents en tôle acier seront installés sur les façades circulaires vers le parking et vers les pistes. Sur la façade sud, la portée de la casquette est de 2m pour garantir une protection solaire optimale.



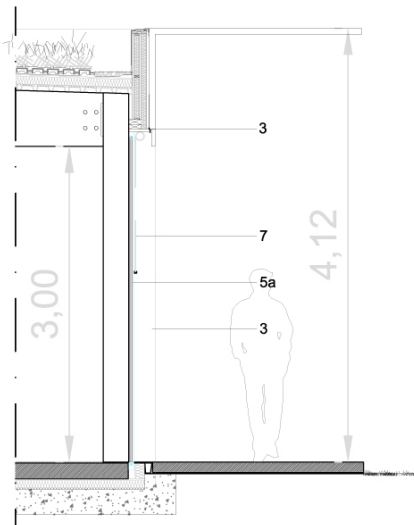
Plan Masse global



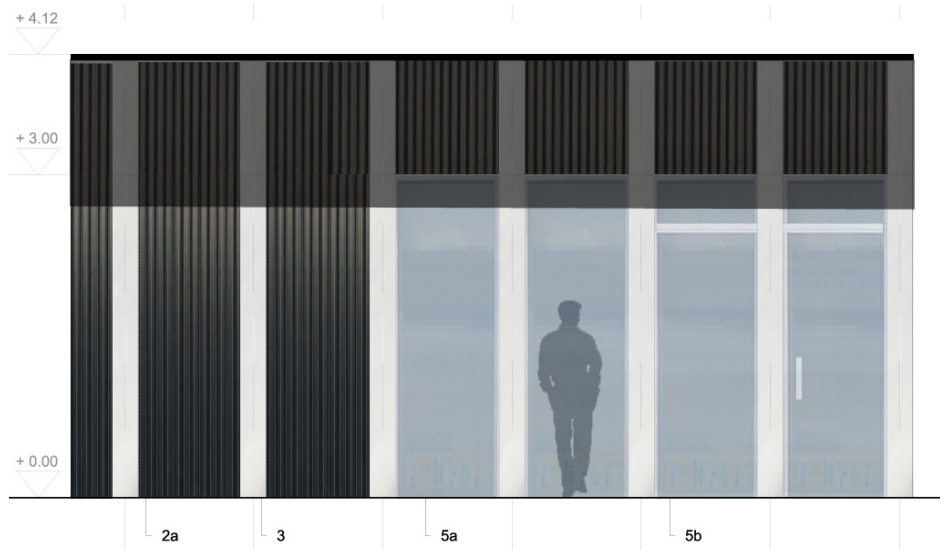
Plan Masse zone accueil



Plan RDC bâtiment bureaux



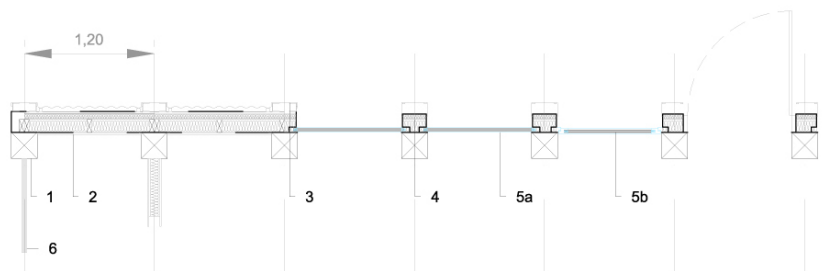
Détail de la coupe



Détail de la façade

- 1 Poteau bois 24\*24
- 2 Panneau mixte :  
BA13, ossature, isolant, tôle ondulée (2a)
- 3 Panneau aluminium
- 4 Isolant
- 5 Fenêtre toute hauteur,  
fixe (5a) ou ouvrante (5b)
- 6 Cloison
- 7 Store extérieur

Détail du plan







# UN REFUGE DANS LES ALPES

Rénovation du refuge *Capanna Ilaria* pour le Club Alpin à Clusone, Italie

## PROGRAMME

Refuge de montagne du Club Alpin Italien

## MISSION

Concours, 2007 - projet lauréat - non réalisé

## MAÎTRISE D'OUVRAGE

CAI: Club Alpin Italien

## MAÎTRISE D'OEUVRE

U. Vizzardi, A. Percassi, M. Corti, A. Olivotto, C. Sangaletti

- ☐ équipement
- ☐ aménagement urbain
- ☐ mobilité
- ☒ logement
- ☐ design

L'intervention a pour objet le site qui accueillait un refuge de montagne, désormais en état de vestige.

Le projet propose de donner une nouvelle vie au refuge, via une rénovation complète.

Le volume, sobre et compact, accueille au rez-de-chaussée la zone nuit avec 6 chambres quadruples, chambre du gardien, toilettes et stockage.

Au premier étage nous retrouvons la zone jour: salle à man-

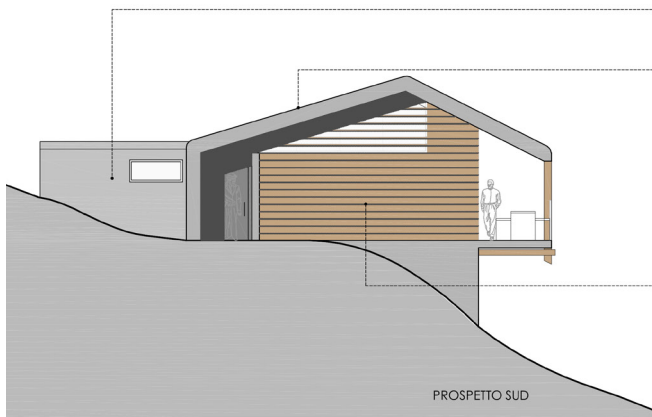
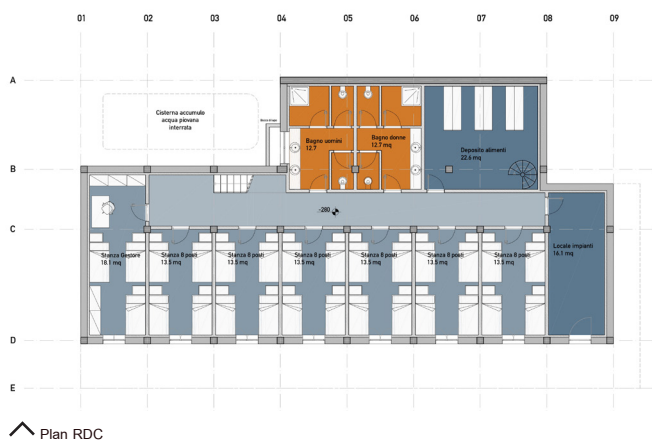
ger, zone bar, toilettes, et cuisine.

La structure du projet retrouve les matériaux locaux comme la pierre, pour le socle, et le bois pour la zone jour.

La toiture à double pente en zinc permet la protection des intempéries de zone de montagne.

Une avancée au niveau de l'entrée protège les visiteurs de la neige et du vent, le creux sur la façade principale abrite la terrasse qui donne vers la vallée.





COPERTURA IN RHEINZINK  
SUPERFICIE DESTINATA A PANNELLI  
FOTOVOLTAICI E SOLARI TERMICI



FACCIATA CEMENTO A VISTA



RIVESTIMENTO IN FACCIATA IN LEGNO DI LARICE



TRAVI IN LEGNO LAMEL

Coupe



Perspective





## Mobilité

*Le wayfinding est une utilisation cohérente, précise et organisée des signaux sensoriels de l'environnement urbain.*

Kevin A. Lynch, *Image of the city*



## BUS A HAUT NIVEAU DE SERVICE

Un transport en commun pour relier les sites Universitaires du Nord-Est de Marseille

### PROGRAMME

Réalisation d'une ligne de BHNS entre le technopôle de Château-Gombert et l'université Saint-Jérôme, des parking relais et des bâtiments d'accueil; Marseille (13)

### MISSION

Études préliminaires, APD, PRO, ACT, Chantier - 2010-2014

### MAÎTRISE D'OUVRAGE

Communauté Urbaine Marseille Provence Métropole

### MAÎTRISE D'OEUVRE

Gautier+Conquet architectes - Ingerop

### MONTANT DES TRAVAUX

38 000 000 € ht

- équipement
- aménagement urbain
- mobilité
- logement
- design

La ville de Marseille est une ville « site » où la morphologie urbaine exprime toutes les tensions entre mer et montagne. Le projet d'aménagement de la ligne de BHNS entre Saint-Jérôme et Château-Gombert doit traduire cette singularité. Le BHNS est un objet technique, doté d'une géométrie, d'un dimensionnement et de contraintes spécifiques, dont l'insertion peut entrer en conflit avec les autres fonctions urbaines et le dessin de l'espace public Marseillais, caractérisé par sa diversité, sa complexité et son hétérogénéité. L'objectif de notre démarche de projet est de trouver la juste place de ce système lourd et exogène, sans altérer son efficacité mais

sans pour autant y assujettir l'ensemble du paysage urbain. Les bâtiments d'accueil (local de surveillance) sont développés sur mesure selon un processus qui prévoit la préfabrication en atelier et la livraison du bâtiment fini sur site. Ce montage a permis le contrôle accru des finitions et la souplesse dans le passage des travaux. Les bâtiments sont conçus, dans leur petite taille, pour être fonctionnels et garantir le maximum de confort avec une dépense énergétique minimale. La structure en bois massif et le système de protection solaire des ouvertures ont contribué à la réalisation de cette démarche.





^ livraison du local de surveillance



^ Local vélo et local de surveillance



^ Parking Relais La Rose



^ Parvis St. Jérôme





# PÔLE D' ÉCHANGE MULTIMODAL

Une passerelle et un pôle d'échange vers les montagnes à Cluses (74)

## PROGRAMME

Aménagement du pôle d'échanges multimodal de la gare de Cluses et passerelle de franchissement des voies SNCF

## MISSION

Concours, 2011

MAÎTRISE D'OUVRAGE

SEM Ville de Cluses

MAÎTRISE D'OEUVRE

Gautier+Conquet - Setec

- équipement
- aménagement urbain
- mobilité
- logement
- design

Le pôle d'échanges de Cluses et sa passerelle accueillent l'ensemble des composantes de la mobilité urbaine, du train au vélo en passant par la marche et les bus, dans un environnement unitaire, qui confère à l'aménagement une grande cohérence.

Afin de s'affranchir de la coupure urbaine, deux vastes auvents au traitement singulier guident et concentrent les flux vers la passerelle. L'auvent de la gare bus devient sa couverture, l'auvent du parvis de la gare devient son intrados.

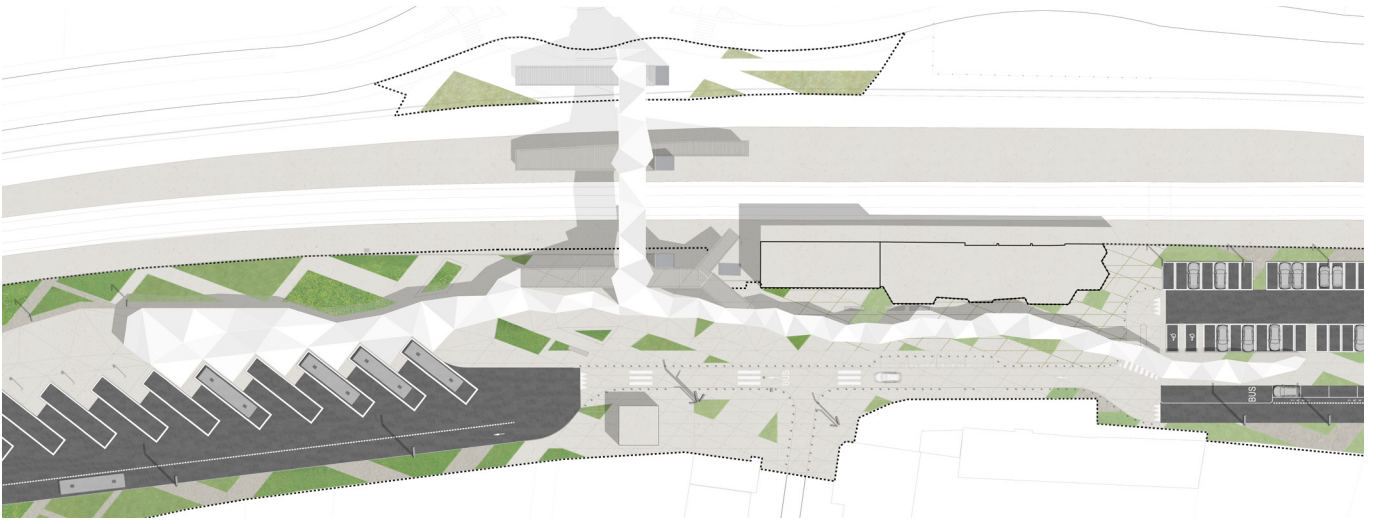
Ces deux auvents accompagnent le franchissement des voies ferrées et agissent comme un fil d'Ariane entre les deux quartiers de Cluses aujourd'hui séparé par les voies ferrées. La passerelle de Cluses évoque la vallée et la montagne.

Le traitement de sa couverture et de son intrados exprime les tensions tectoniques à l'oeuvre dans la formation des montagnes mais aussi l'intensité des flux qui transitent autour d'elle.

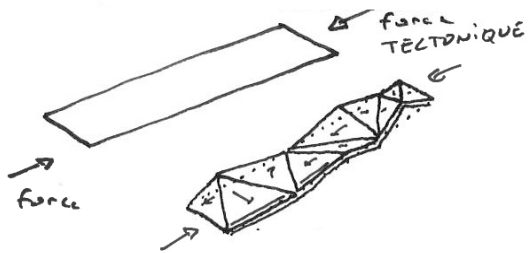
Le bon sens et les règles de gestions passives sont la base de notre proposition, un projet simple à construire et simple à entretenir :

- Utilisation de matériaux disponibles localement (bois, agrégats locaux pour les bétons)
- Espaces verts sans désherbage et peu gourmand en eau
- Gestion alternative des eaux de ruissellement
- Optimisation des flux pour une mobilité efficace.

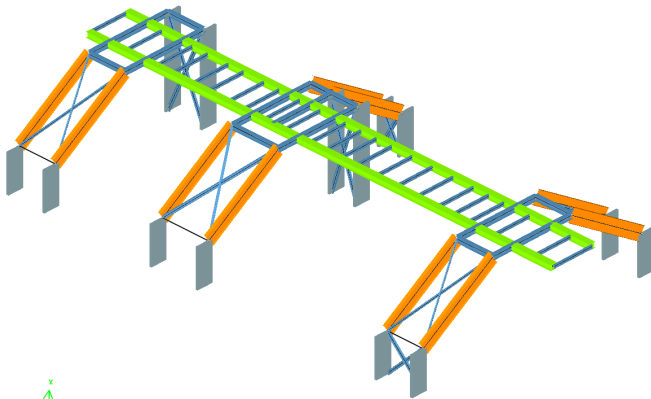




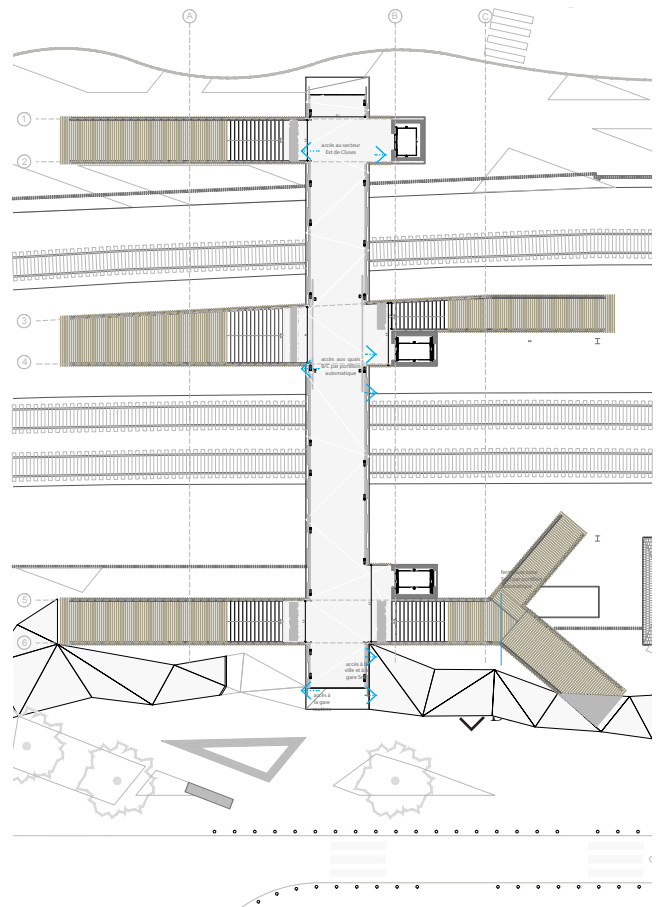
Plan Masse



Concept



Structure



Plan niveau passerelle



Perspective



## Aménagements Urbains - Urbanisme

*Irène est un nom de ville lointaine; qu'on en approche, elle change. La ville pour celui qui y passe sans y entrer est une chose, et une autre pour celui qui s'y trouve pris et n'en sort pas; une chose est la ville où l'on arrive pour la première fois, une autre celle qu'on quitte pour n'y pas retourner; chacune mérite un nom différent peut-être ai-je déjà parlé d'Irène, sous d'autres noms; peut-être n'ai-je jamais parlé que d'Irène.*

Italo Calvino, *Le Città Invisibili*





# HABITER DANS LE PARC

projet d'aménagement du quartier de la gare à Divonne-Les-Bains (01)

## PROGRAMME

projet d'aménagement du quartier de la gare

## MISSION

Concours, 2016

## MAÎTRISE D'OUVRAGE

Virgil

## MAÎTRISE D'OEUVRE

Gautier+Conquet,

Tribu,

Les Éclaireurs

- équipement
- aménagement urbain
- mobilité
- logement
- design

Le projet s'inscrit dans un tissu très hétérogène entre des espaces végétalisés et des espaces construits, des formes d'habitats collectifs et individuels, un coeur de ville dédié aux commerces et services et des quartiers environnants dédiés aux logements.

Les principes structurants du projet sont :

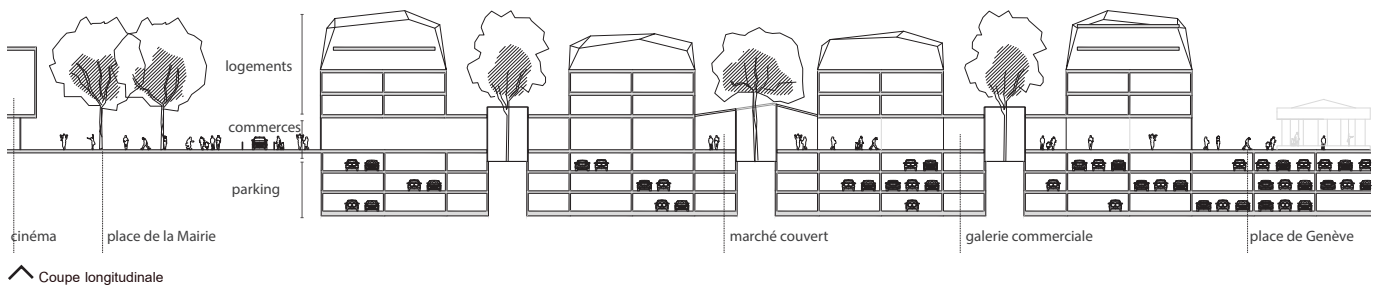
- un quartier poreux mixte offrant logements, équipements et commerces et qui donne la priorité aux modes doux;
- le renforcement de la trame verte existante et la création

d'un parc public qui permet la réunification des continuités écologiques Nord-Ouest/Sud-Est;

-Aménagement d'une large place publique à l'extrémité Est, en connexion directe avec le centre-ville actuel,

- la reconquête des espaces aujourd'hui assez minéraux (dédiés au stationnement) ou de faible qualité écologique (végétation de type friche, ayant colonisé les anciens rails et plateformes techniques de la SNCF).





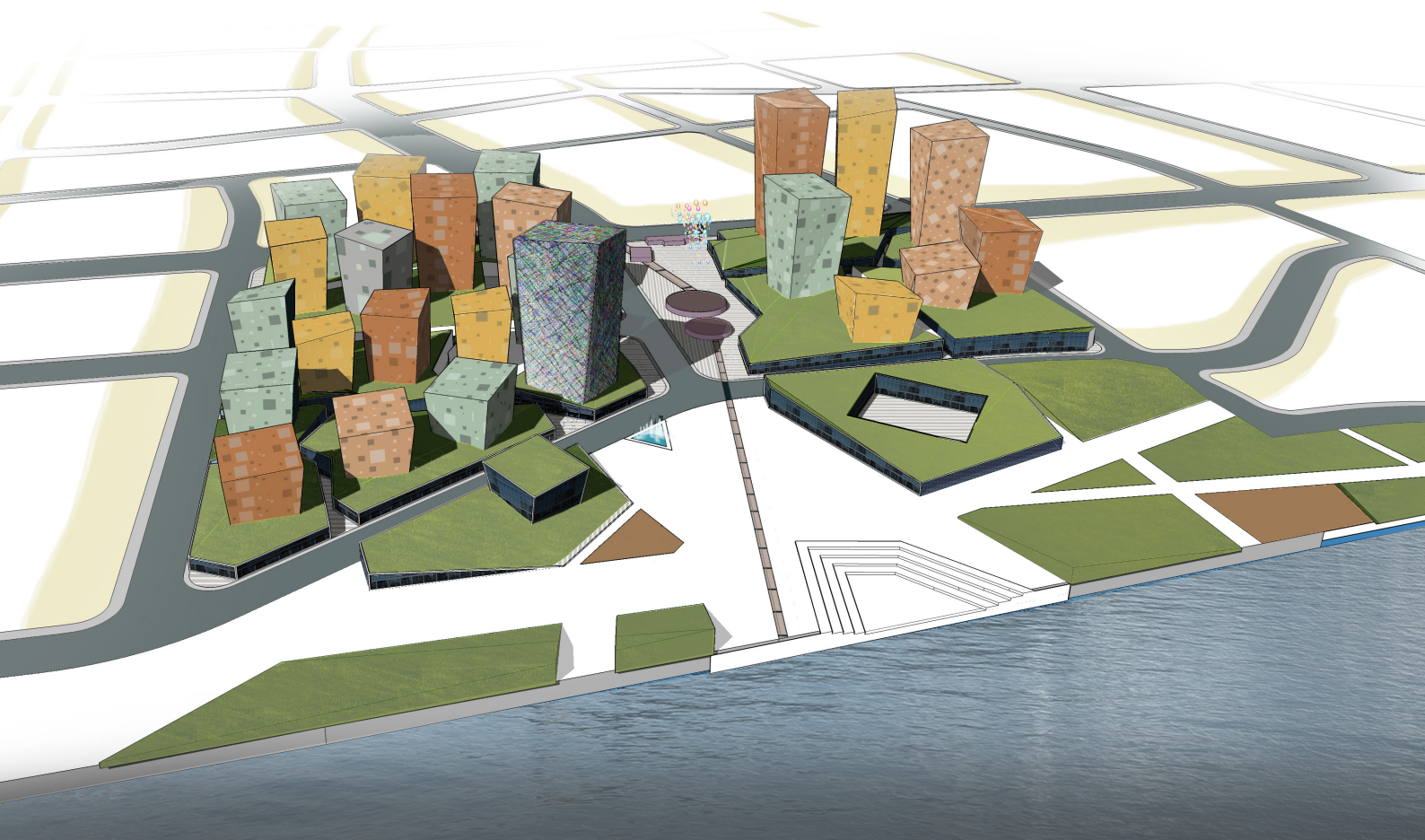
^ Coupe longitudinale



^ Plan Masse



^ Perspective depuis l'Avenue de la Gare



# LORO DI NAPOLI

Un quartier de la mode Italienne à Shanghai, Chine

## PROGRAMME

Concours pour le nouveau quartier de la mode à Shanghai et pour la tour du «savoir faire» italien

## MISSION

Concours, 2014, projet sélectionné

## MAÎTRISE D'OUVRAGE

LOA Laboratoire d'architecture

## MAÎTRISE D'OEUVRE

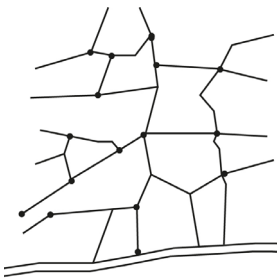
U. Vizzardi, G.Togo, Qi Zhou

- équipement
- aménagement urbain
- mobilité
- logement
- design

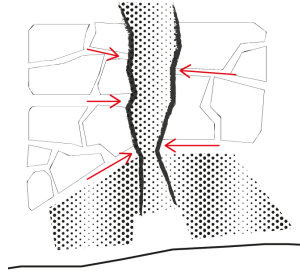
Le site objet du concours se trouve au nord-est de Shanghai, plus précisément dans le YangPu District, un secteur industriel très vaste et uniforme, caractérisé par des entrepôts et des usines de petite taille. Notre proposition se développe autour d'une faille centrale, espace public majeur de connexion entre la partie au nord, plus dense et en connexion directe à la ville, et la frange sud, qui accueille le parc, et les équipements publics, plus ouverte sur le paysage et la végétation. Les îlots sont des sortes de socles sculptés de façon irrégulière, ils sont connectés par des venelles piétonnes: la densité permet la marche à pied ou en vélo entre les îlots. Les toitures sont des vrais jardins, espaces de biodiversité accessibles à tous.

Les tours sont destinées à logements et bureaux pour les entreprises du monde du design, de la mode et de l'industrie. Elles ont le même langage de blocs sculptés et ont chacune une hauteur différente: elle participent ainsi à la création d'un quartier de ville hétérogène et surprenant.

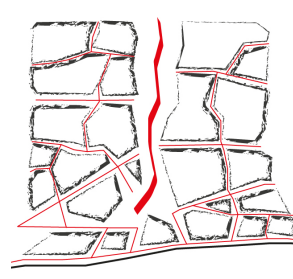




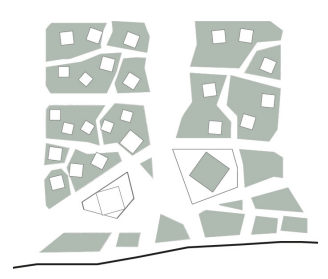
Connections entre les blocs



La fissure centrale comme axe de développement paysager

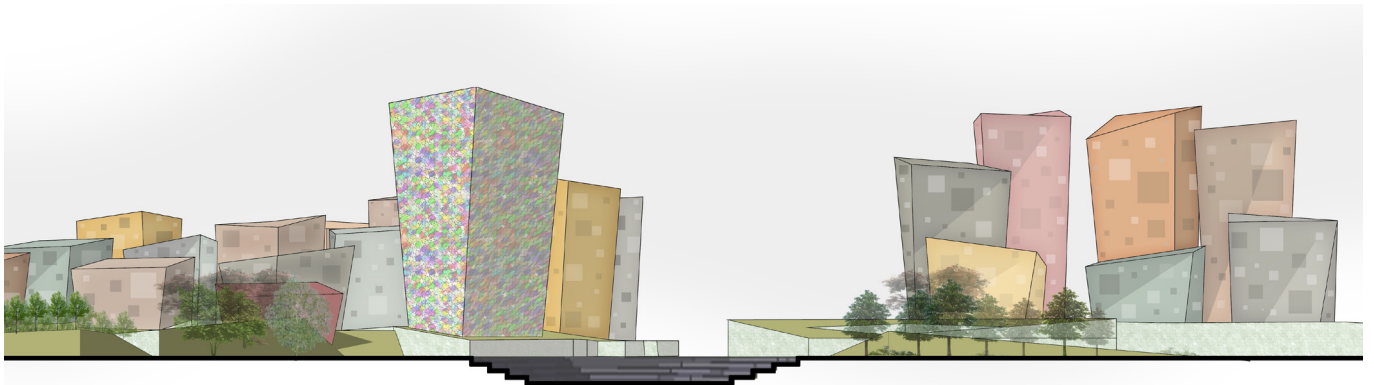


Génération du schéma urbain par l'axe central et le tressage des fils



L'ensemble bâti émerge du dessin du terrain

# ^ Schémas conceptuels



# ^ Élévation



# ^ Plan masse





# LA FERME OUVERTE

Un parc Agro-Urbain à Genève, Suisse

## PROGRAMME

Concours d'aménagement du parc agro-urbain de Bernex  
Confignon

## MISSION

Concours, 2013

## MAÎTRISE D'OUVRAGE

Ville de Genève

## MAÎTRISE D'OEUVRE

U. Vizzardì, G.Togo, B. Foulon

- équipement
- aménagement urbain
- mobilité
- logement
- design

La ferme traditionnelle, regroupée, repliée de manière pratique mais aussi défensive autour de sa cour fermée se déploie, s'ouvre à tous. Les champs tout autour, suivant le mouvement, eux aussi se déploient et s'alignent pour être plus cinématiques et visuels, gagnant en lecture et pédagogie sans perdre de fonctionnalité.

Le mur de la ferme devient un socle de pierre sèches, massif et unificateur des différentes fonctions et constructions :

Volumes légers, posés individuellement sur le socle et reprenant la forme traditionnelle des toitures à deux pentes, ils se déclinent et se différencient selon leur fonction en verre, bois

à claire-voie et métal perforé.

Champ is everywhere : les champs structurent le paysage par leur tracé rigoureux, mais aussi par leur principe de gestion et de partage, il n'y aura pas le parc d'un côté et la ferme de l'autre, mais bien : les champs partout...et surtout où on ne les attend pas, à l'entrée du parc, tout autour de la grande prairie...

Le fermier ou la fermière gère l'ensemble du territoire dans un nouveau contrat gagnant /gagnant, Ils s'assurent de nouveaux revenus fixes et garantis en échange d'un partage de la richesse de leurs espaces naturels et ruraux.



