

Masques, atelier d'architecture

56 rue Henri Barbusse
29100 Douarnenez
contact@masques.studio

[Portfolio](#)

a.

Masques est un atelier d'architecture fondé par Doriane Directeur et Valentin Bergès en 2024 à Douarnenez en Bretagne. L'atelier développe sa recherche et son activité dans un territoire à l'identité forte : le Finistère. Masques fait avec le déjà-là. Les travaux et recherches menées au sein de l'atelier ne s'orientent qu'autour d'éléments existants à réactiver, de lieux à ré-habiter. À travers ses travaux, l'agence cherche à relier l'architecture à son territoire en privilégiant les savoir-faire et les matériaux régionaux, les solutions simples, parfois archaïques, et le réemploi. Les projets de l'atelier prennent la forme de «masques» qui tentent de participer à la (re)définition de l'architecture vernaculaire Finistérienne.

Les quelques pages qui suivent rassemblent quelques unes de nos expériences passées. Certaines personnelles, vécues au sein d'agences pour lesquelles nous travaillions alors et d'autres communes réalisées au sein de l'atelier Masques. Constructions, croquis, dessins techniques, chantiers, maquettes y sont mêlé.e.s. et tendent à donner un aperçu de notre manière de faire projet.

b.

Le Centre Culturel Suisse à Paris fait peau neuve. Le bâtiment, inauguré en 1985 et situé rue des Francs-Bourgeois dans le marais doit être remis aux normes dans le cadre de sa rénovation et de sa transformation. Pour la phase d'esquisse du projet, l'essentiel du travail est de définir précisément le programme du projet : les locaux doivent accueillir des bureaux, une salle d'exposition, une galerie, une librairie, un bar, une salle de spectacle, des loges, un atelier et des locaux techniques. Ce travail se fait en partie par le moyen de maquettes. Ces dernières permettent de confirmer ou d'infirmer très rapidement les choix relatifs au projet et de rendre compte de certains détails qui échappent parfois à la vue en plan et en coupe. Mais c'est surtout un excellent outil de communication. La (grande) maquette facilite énormément la compréhension du projet pour les différents interlocuteurs de l'architecte, qu'il s'agisse d'un bureau d'étude, de la maîtrise d'ouvrage ou bien des utilisateurs.









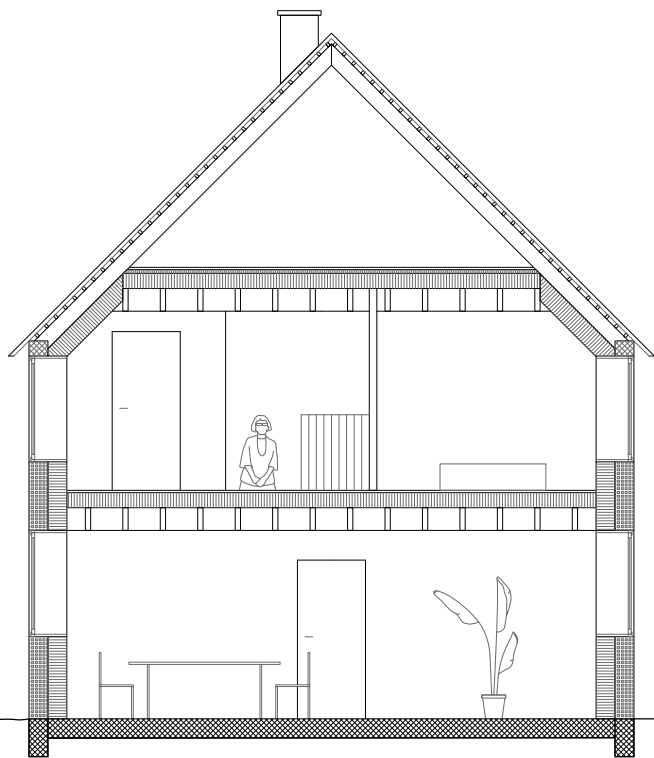


C.

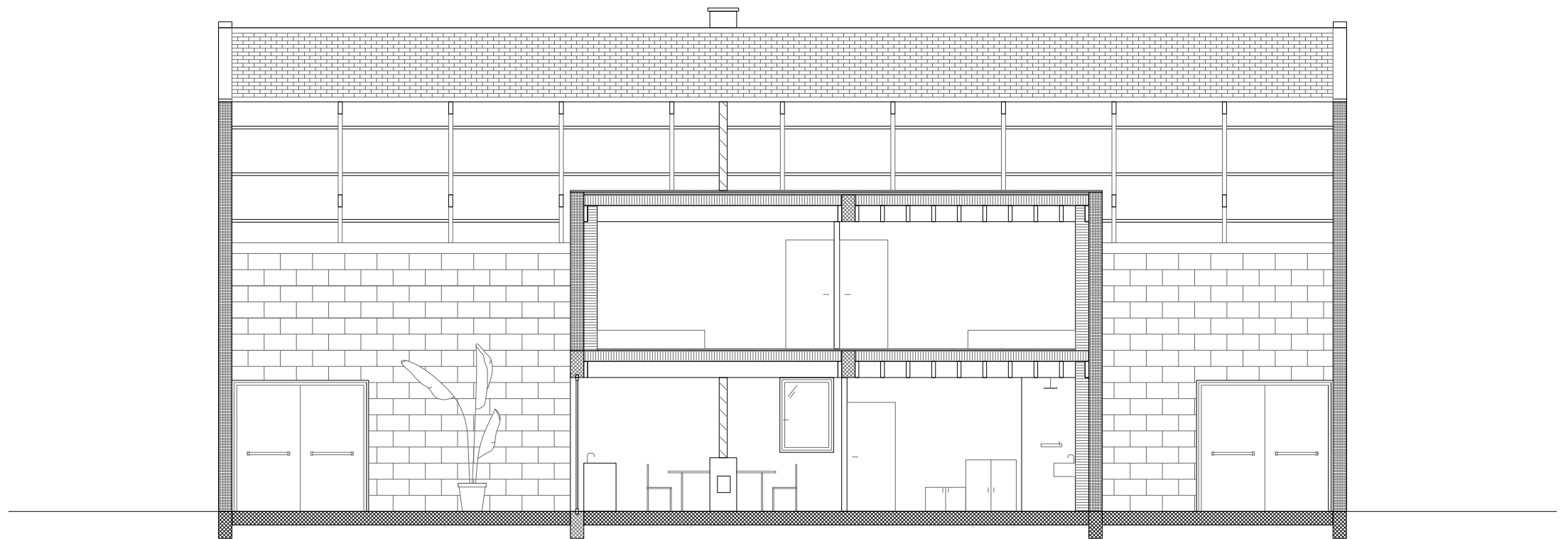
Finistère, à 1500 mètres du littoral dans la commune Plozevet que le projet prend place. La maison, destinée à un jeune couple, est aussi le lieu de travail de l'un de ses membre et doit permettre le stockage important de marchandises, indispensables à l'activité professionnel de celui-ci. La parcelle sur laquelle s'assied le bâtiment est soumise à la zone de protection monument historique. Ce dernier doit donc respecter les caractéristiques Néo-bretonne dictées par l'architecte des batiments de France : hauteur maximale de 9 m au faitage, toiture à deux pans de 45° en ardoise, facade en crepis blanc etc.. La maison prend la forme d'un volume unique divisé en trois parties. Le lieu de stockage et techniques à l'extrémité Est de la maison. Au centre, les pièces isolées et chauffées. A l'ouest, Le projet anticipe l'agrandissement de la famille et/ou de l'entreprise en intégrant une pièce couverte et non isolée séparée du salon par une porte en accordéon. Cet espace, articule la maison avec l'extérieur grâce à un système de porte coulissante en polycarbonate. Aujourd'hui conçu comme une extension de la pièce de vie, il sera peut-être demain un atelier, une chambre d'ami ou un bureau.

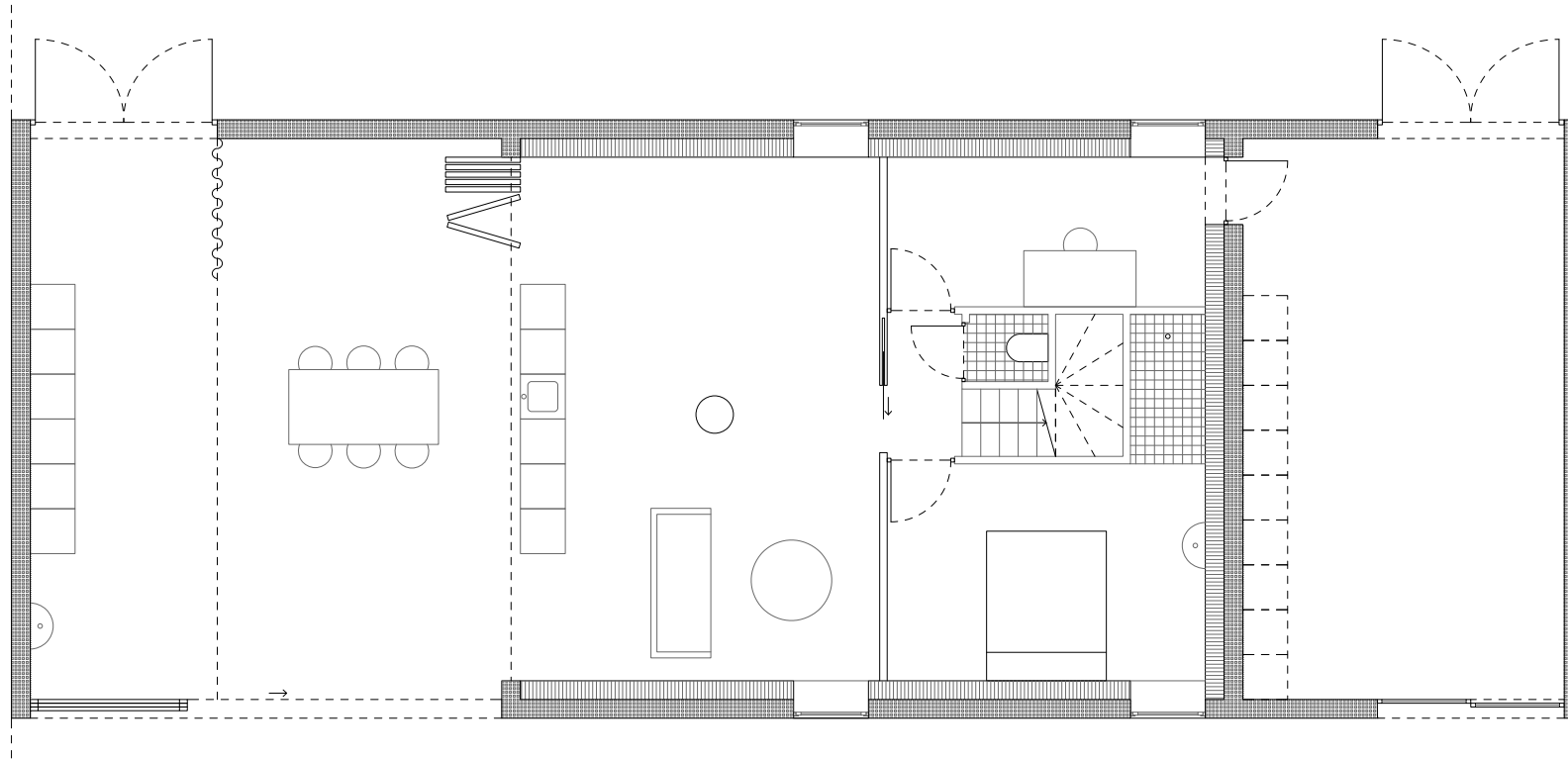












d.

La ville de Bourg-la-Reine souhaite agrandir le complexe sportif des Bas-Coquards situé le long de l'avenue Montrouge à Bourg-la-Reine. En effet, le bâtiment qui abrite aujourd'hui une salle d'arme, jugé trop petit, va laisser place à un plus grand édifice qui sera relié au reste du complexe.

Le centre sportif sera spécialisé dans les sports d'armes et de combats et accueillera la délégation japonaise d'escrime pendant les Jeux Olympiques. L'extension deviendra le lieu de pratique d'entraînement et de compétition pour les escrimeurs et les judokas. La réhabilitation sera partielle, en effet, seules les salles de pratiques sportives amateur, la salle de préparation physique et celle de MMA seront réhabilitées. Le reste de l'édifice restera dans son état originel.

Alors comment lier une architecture ancienne et une architecture contemporaine ?

Le plan de l'extension se dessine comme une forme simple et parallélépipédique et vient se relier au reste de l'équipement par un bras transparent de circulation.

Le projet doit être construit rapidement. Les Jeux Olympiques approchent et les travaux commencent...











Dojos

Bureau



e.

La Cascina Lossano oscille entre deux temporalités enchevêtrées : l'une présente et matérielle, faite de brique et de béton, l'autre fictive et inactuelle, stimulant notre imaginaire.

Comment conserver l'authenticité de cette ruine et la rendre visible tout en lui attribuant un usage d'habitat durable ?

Le projet se saisit de cet état de ruine en s'imprégnant des opportunités qu'offre le site. Par des gestes ponctuels, le projet conserve l'existant dans son essence.

Dépose de fragments de façades et toitures, pose en applique de menuiseries, ajout d'éléments biosourcés, consolidements structurels, le projet étudie rigoureusement chaque détail pour former un ensemble suspendu dans le temps.

Les actions architecturales orientent le projet vers le paysage et l'Aia.

Les logements se développent autour d'une source commune bordée de fragments de ruines et de végétation créant une oasis au service du vivant et de son histoire.











f.

Mogueran, quartier de la commune de Plouguerneau dans le Finistère. Cela fait 3 ans que chaque été, pendant 10 jours, nous organisons le chantier participatif de Ker Kraken qui attire une vingtaine de volontaires. A chaque année son thème. Cette fois-ci c'est le bambou qui est à l'honneur.

En effet, Nicole souhaite se débarrasser de sa bamboueraie trop invasive. Nous lui proposons de la transformer : c'est l'occasion d'expérimenter le matériau.

La bamboueraie est composée de deux variétés de bambous : Le phyllostachys-dulcis, épais et rigide, aux petites feuilles et le pleioblastus-simonii, beaucoup plus souple et fin dont les feuilles larges forment une canopée à 5m de hauteur.

Le pavillon construit par les volontaires emploie le bambou dans tous ses états : le «phyllo» sert à la fabrication de pieux pour les fondations, l'assemblage en triangle pour la structure et aux pannes de la charpente. Le «pleio» est utilisé pour le litorage de la charpente et son feuillage, assemblé en bouquets, sert de couverture à l'ouvrage.











g.

Construction bois à l'échelle 1, Twelve Cities est une collaboration entre des étudiants de l'ENSA-Versailles et de L'EPFL.

La structure, construite une première fois à Lausanne, a été démontée puis transportée dans la cour des Fontaines, à Versailles, pour y être remontée et transformée. Elle y réinterprète les «12 villes idéales» pensées par Superstudio, réparties en 4 tours de 3 niveaux. Le montage de la structure se fait sur place à l'aide de corde, d'échelles et d'huile de coude. Pas moins de 40 volontaires participent au montage de l'ouvrage.

Créer une spatialité close, hermétique au monde extérieur, amniotique. Un gonflable.

La bulle est remplie d'air grâce à un compresseur fixé à la structure. Ce dernier branché sur un minuteur, s'active à cadence régulière sans arrêt. L'objet a été construit avec des bâches plastifiées de 160 microns d'épaisseur, assemblées grâce à un système de lés et de thermocollage













h.

La mer d'Iroise au Sud-Ouest, le goulet de la rade de Brest au Sud-Est, le futur bâtiment qui accueillera les bureaux et le site de production d'Exail s'implante dans un tissu littoral exceptionnel.

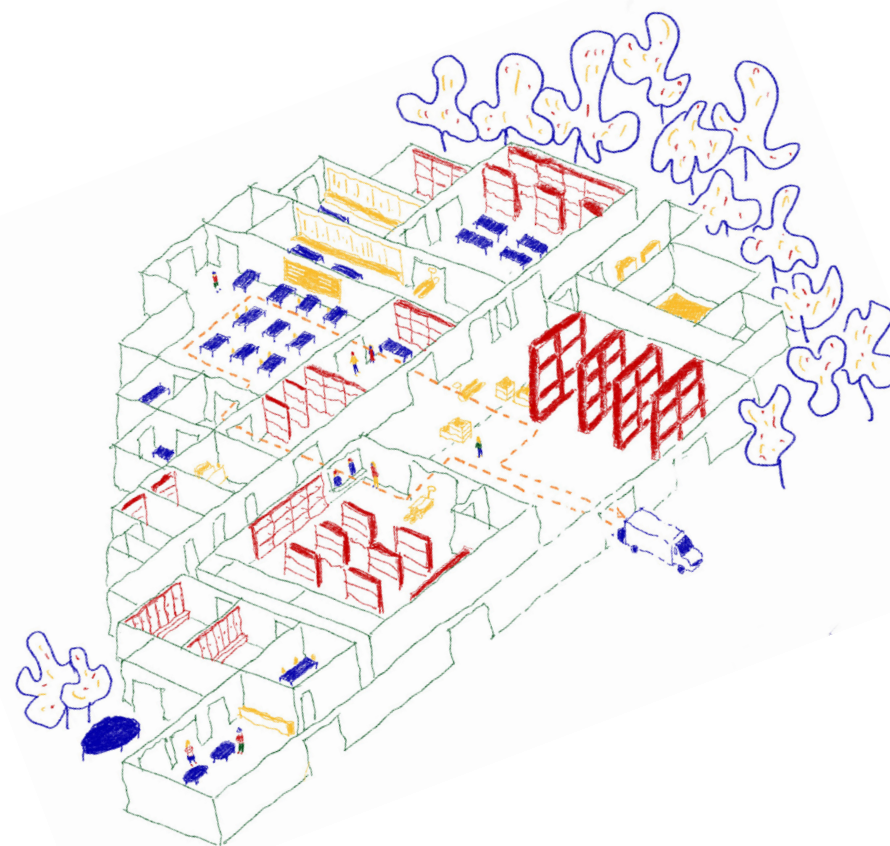
Le bâtiment est conçu en deux parties.

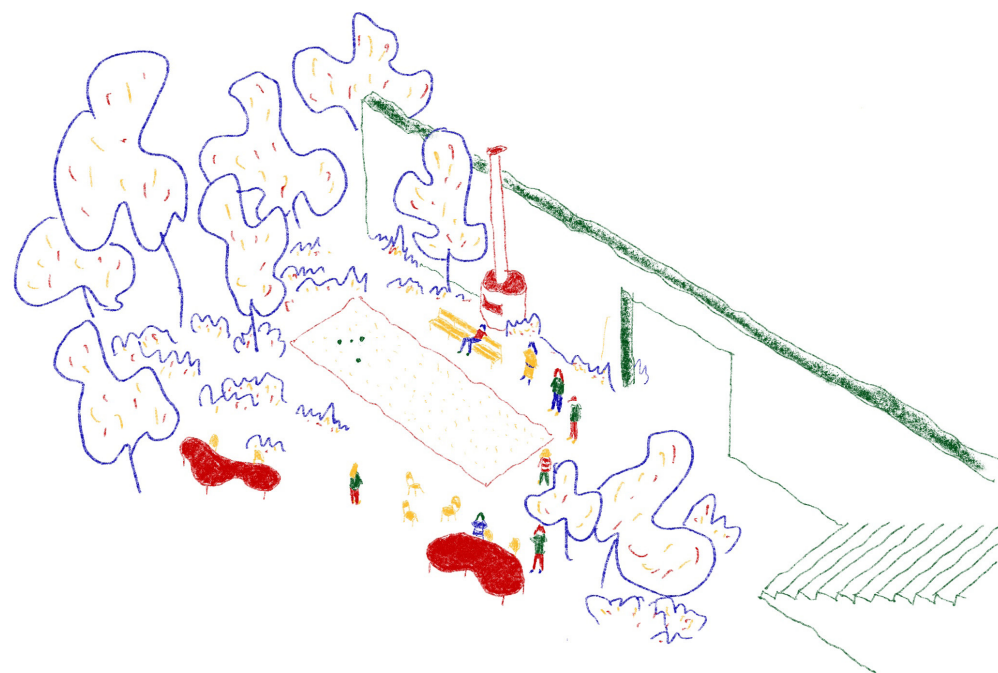
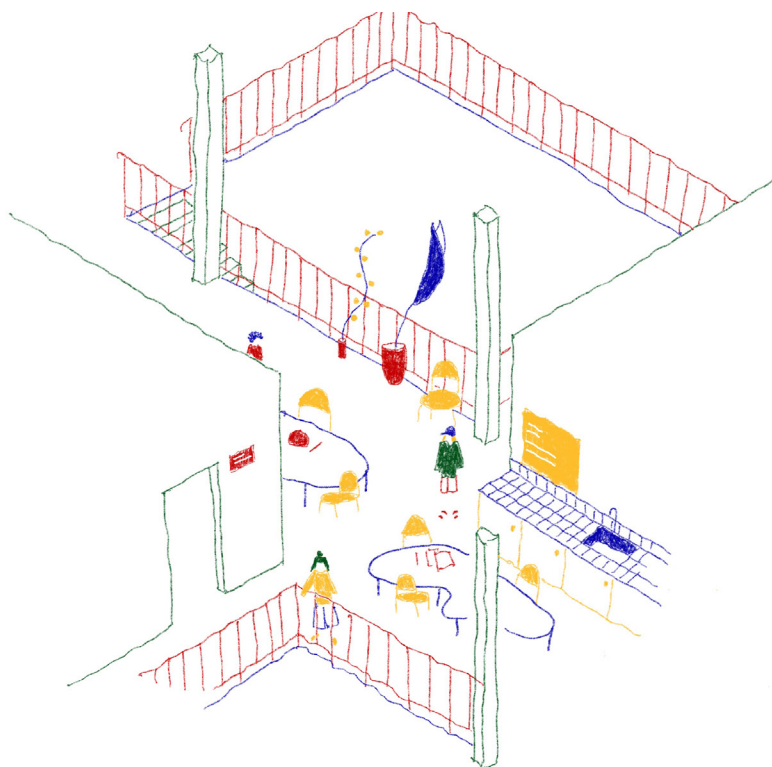
Le socle, minéral, permettra le chargement et le déchargement des marchandises, leur manutention, et le bon fonctionnement de la «factory». C'est une structure capable dont l'importante hauteur sous plafond permet la mise en place d'un pont roulant, indispensable à l'organisation du site.

Son inertie massive facilite la réponse au contrainte feu et acoustiques des normes en vigueur.

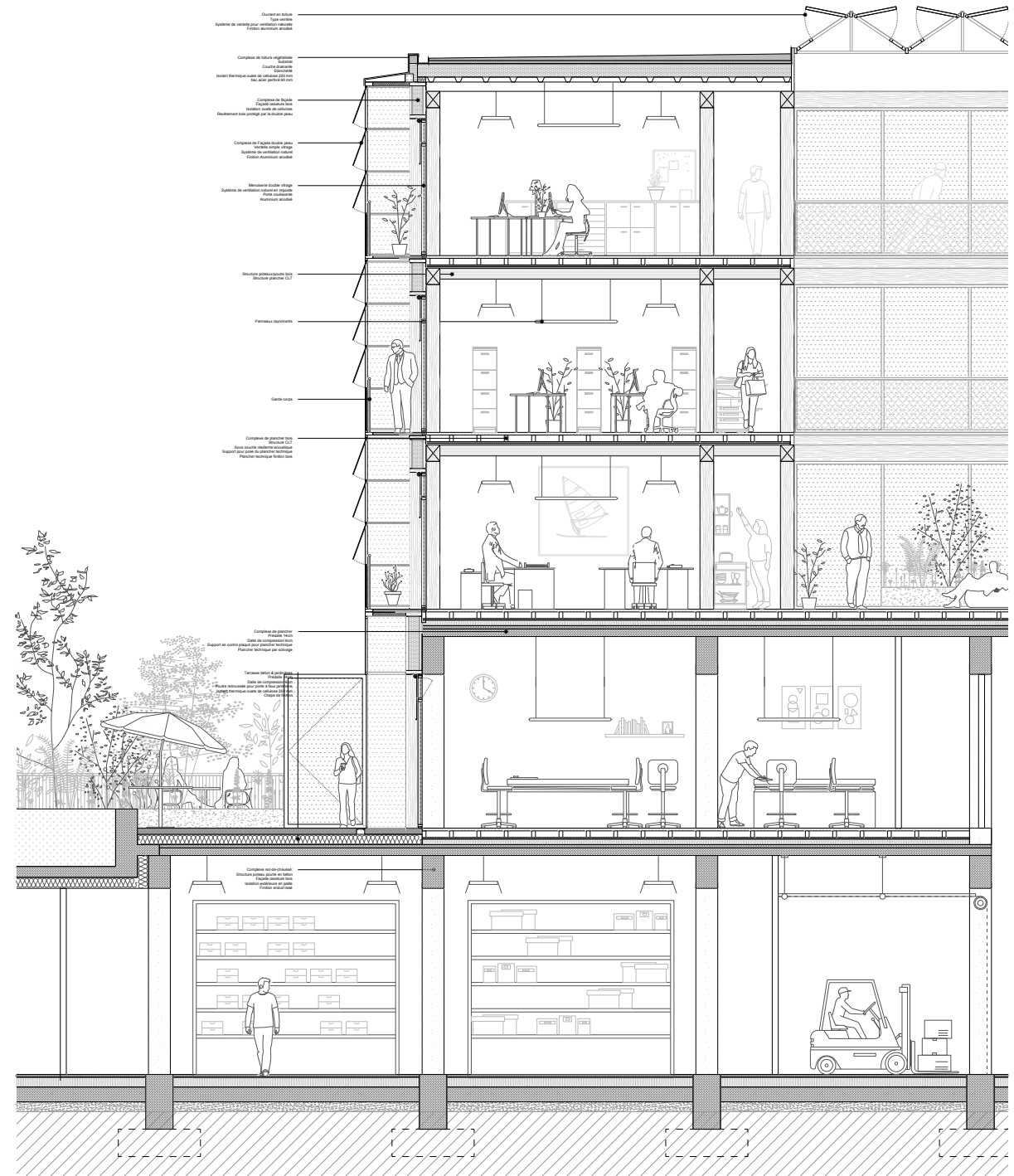
L'émergence, elle, accueille tous les autres éléments du programme : bureaux, salles de réunions, laboratoires, espaces détente etc...

C'est une structure verticale en bois avec deux dalles CLT et une toiture solivée. Elle apporte un cubage de bois suffisant pour séquestrer le carbone nécessaire à l'atteinte des objectifs BBCCA. Orientés face à la mer, chaque bureau dispose d'une vue imprenable sur la rade et le goulet.











a.	Introduction	3
b.	Centre Culturel Suisse	4
c.	Maison et Bureau	14
d.	Equipement Sportif pour les J.O	26
e.	Rural Housing	40
f.	Ker Kraken III	50
g.	12 Cities	60
h.	Bureaux et centre de production	72