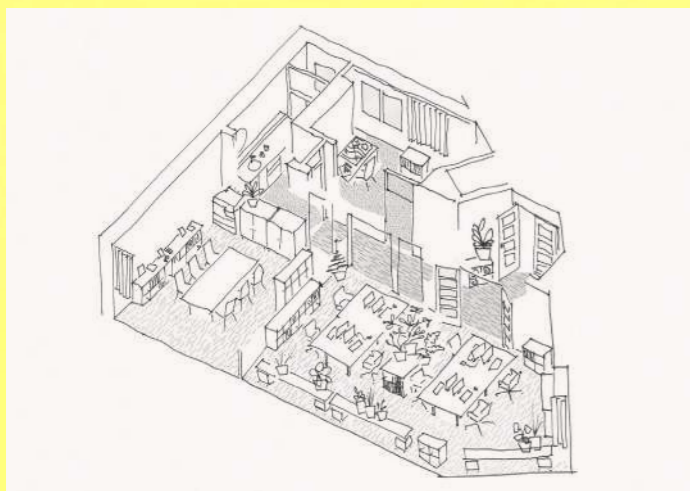


mfa



méline ferré architecture
5, place du Bon Pasteur
44 000 Nantes
02.85.52.67.11
contact@mfa.archi
www.mfa.archi

REFERENCES



Après un parcours formateur au sein d'agences reconnues, Méline Ferré décide de fonder la SARL MFa en 2016 à Nantes. Les fondamentaux de l'agence sont de proposer une stratégie pertinente pour chaque programme, d'être à l'écoute du contexte pour tisser le fil rouge du projet, et d'anticiper les besoins futurs pour apporter une réponse durable.

L'architecture que nous pratiquons n'est pas un dessin figé, mais restitue une vision évolutive. Le développement d'un projet est souvent discontinu comme toute chronologie. Ce sont ces ruptures, ces à-coups qui donnent à développer des projets riches de sens.

Conscients de notre responsabilité vis-à-vis des générations futures, nous sommes attentifs à l'impact de chaque projet. C'est ainsi que nos recherches portent sur les sujets suivants : principes bioclimatiques, structures bois ou préfabriquées, low-tech – sobriété d'entretien, choix d'énergies renouvelables, maîtrise de l'impact carbone et partenariats locaux.

Réinterpréter le contexte de la grande à la petite histoire pour tisser le fil rouge du projet

Ancré dans notre culture du mot-clef, le projet architectural est travaillé par images-clefs. Celles-ci remettent le projet en question par des apports poétiques et le nourrissent tout au long de son développement. L'architecture remet en perspective le contenant (le bâtiment), son contenu et son contexte ; elle donne du sens, du goût à ce qui n'était à l'origine qu'une équation de surfaces et de coûts. Ce travail passe par une écoute attentive du lieu (reconnaissance des trames végétales ou bâties) et des utilisateurs (découvertes de caractères et de pratiques). De ceux-ci émergent des symboles, mis en résonance à d'autres références culturelles, auxquelles ils se rattachent. Le projet, "fabrique du souvenir" et "fabrique de forme", participe à la sédimentation de l'histoire.

Prospecter, anticiper et apporter une réponse durable

Dans une authentique démarche de développement durable, de nouvelles fondations sont à construire. Le bâtiment n'est qu'un maillon d'un éco-système qui le dépasse :

1. Le lieu

En prenant en compte le site (matériau, orientation, topographie), le bâtiment s'ajuste peu à peu à celui-ci. Le projet est imaginé comme le pansement d'un territoire plus large. Les matériaux locaux sont favorisés, en fonction de la balance entre les énergies grises (production), et les énergies consommées (transport).

2. Le temps

Par l'architecture, les contraintes actuelles (compétences des entreprises, moyens de la maîtrise d'ouvrage) sont inscrites dans un cycle de vie global. L'histoire des lieux est réemployée pour broder avec celle-ci. Par sa conception durable, le bâtiment inspire également la suite : espaces intermédiaires, futures extensions possibles.

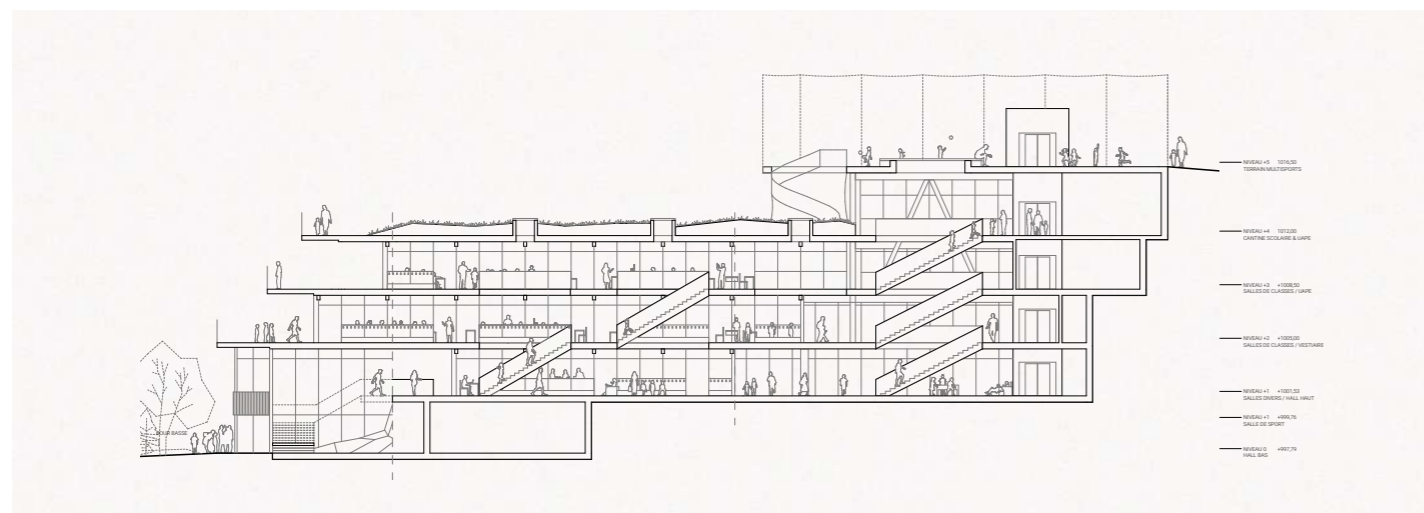
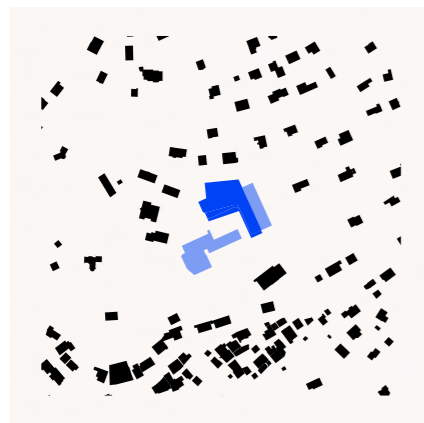
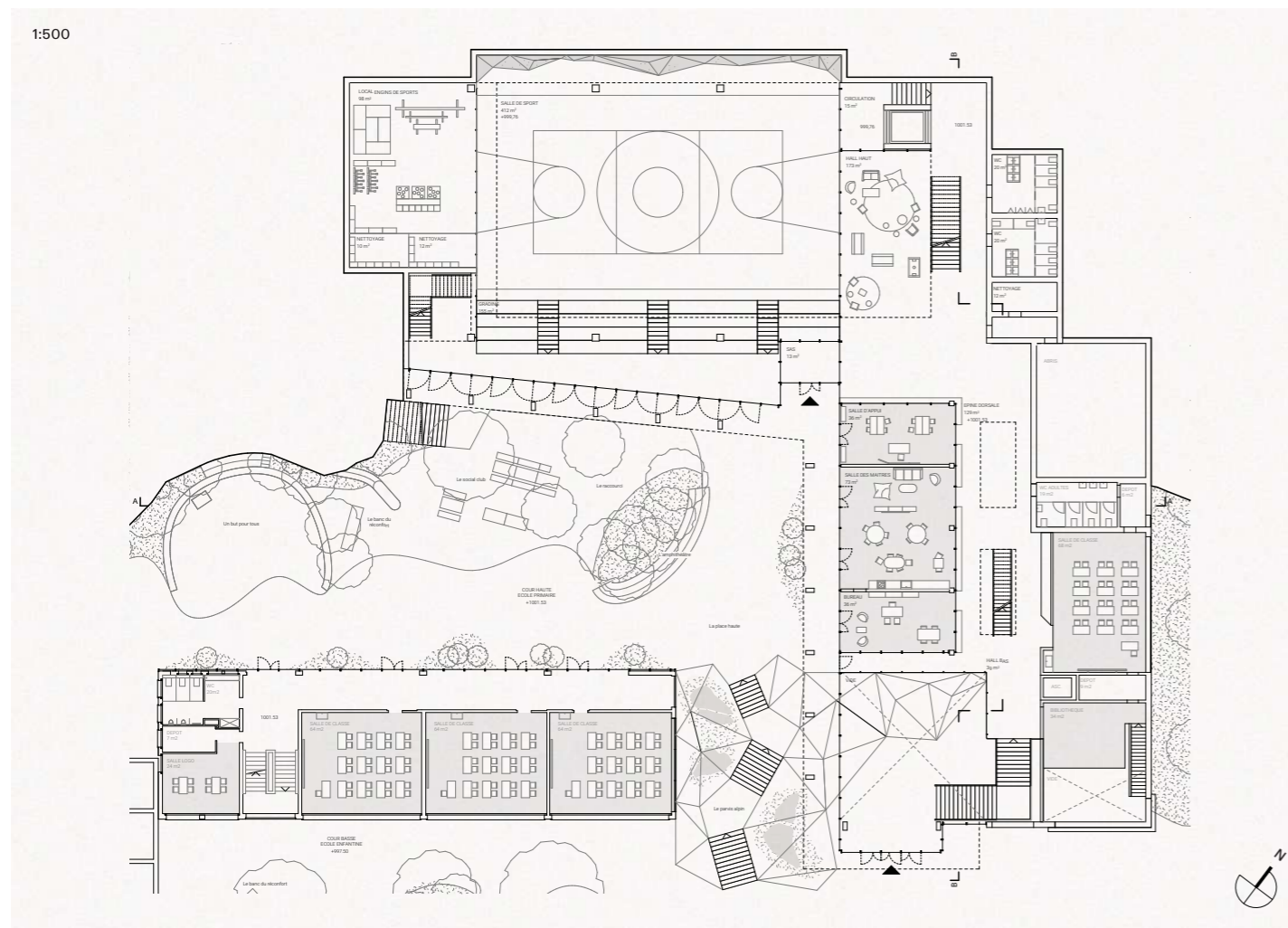
3. La fonction

Selon les nécessités de l'utilisateur, les choix sont uniques : par exemple, système lourd de type passif ou système léger de type bio-climatique. Ce travail privilégie le low-tech, par un détournement de technologies reconnues pour mieux servir une mise en œuvre économe.

Proposer une stratégie et une mise-en-forme pertinente

Le projet architectural intègre les questionnements liés aux domaines connexes. Si l'architecture dépend de l'urbanisme, l'urbanisme dépend de la mobilité, la mobilité dépend de l'économie, l'économie de la sociologie. Le projet apporte une plus-value aux niveaux : urbain, économique et sociétal, il est d'abord une stratégie de développement.

Suivant le précepte de Cicéron "Le visage est l'image de l'âme", cette stratégie doit donc proposer un visage pertinent aux yeux de tous. Conscient de la charge symbolique des formes architecturales (pour un enfant, sa maison se résume au stéréotype : toiture à double pente, fenêtres et porte), architecture-icône, le projet assume ou transgresse, mais privilégie toujours un aspect brut, laissant apparaître les forces internes du bâtiment (structure et réseaux). Le rapport physique de l'utilisateur au bâtiment (poignées et main-courante y participent), architecture-sensation, est également assumé, avec le choix de privilégier l'artisanat plus que l'industriel.



| bot |

Extension d'un groupe scolaire

Classes, salle de sport, restauration

Botyre | Suisse



Maitrise d'œuvre
MFa
Équipe
BAP (paysagiste) +
PINI
Maitrise
d'ouvrage
Commune
d'Ayent
Programme
Infrastructures
scolaires,
équipements
sportifs, UAPE
Site
Botyre –
Ayent, Suisse
Mission
Concours
Non retenu
Surface
4399 m² SP
Budget
13M € HT
Avancement
2023

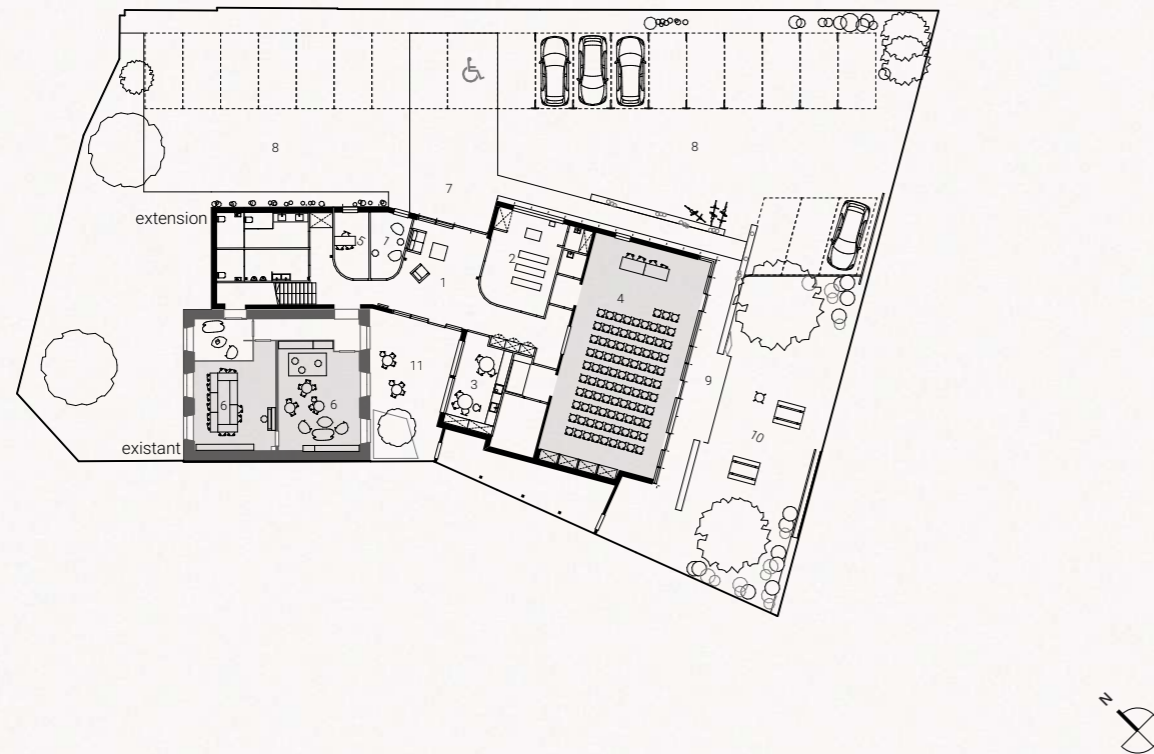
Le groupe scolaire existant à flanc de coteau dispose d'une situation privilégiée et de nombreuses vues sur les Alpes. Le futur bâtiment s'adosse et conserve le maximum de l'existant. Le projet en strates de l'extension permet de superposer tout le programme avec des accès indépendants : classes, périscolaire (UAPE), cantine scolaire et salle de sport. Avec ce choix de volumétrie en gradins, nous proposons des terrasses supports d'apprentissages en continuité de tous les espaces pédagogiques intérieurs. Exploiter les toits comme espaces de jeux, nous permet de désimpermeabiliser la cour existante, avec un aménagement paysager ludique de révégétalisation. Le mode constructif en planchers bois CLT sur poteaux bois sur une trame optimisée, nous permet d'atteindre des objectifs bas-carbone. Des dispositifs low-tech réduisent les consommations permettant d'atteindre les labels Minergie-P et Minergie-Eco : surfaces vitrés pour apports solaires, débords, protections mobiles, géothermie, ventilation naturelle.



| trin |

Maison paroissiale Transformation-extension Clisson | 44

1:500



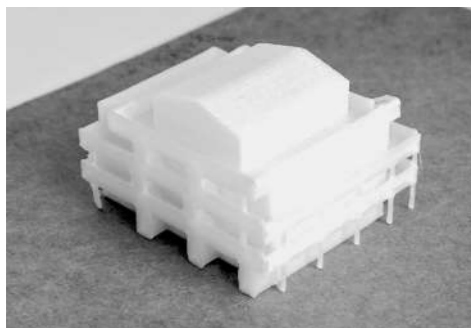
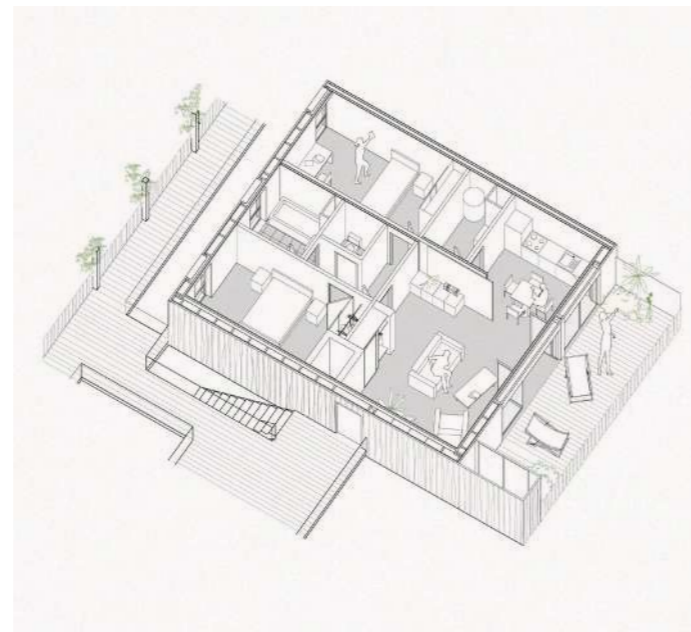
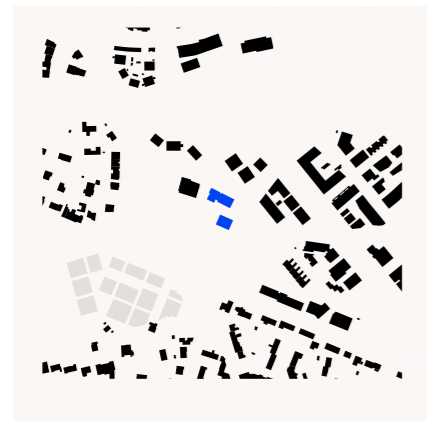
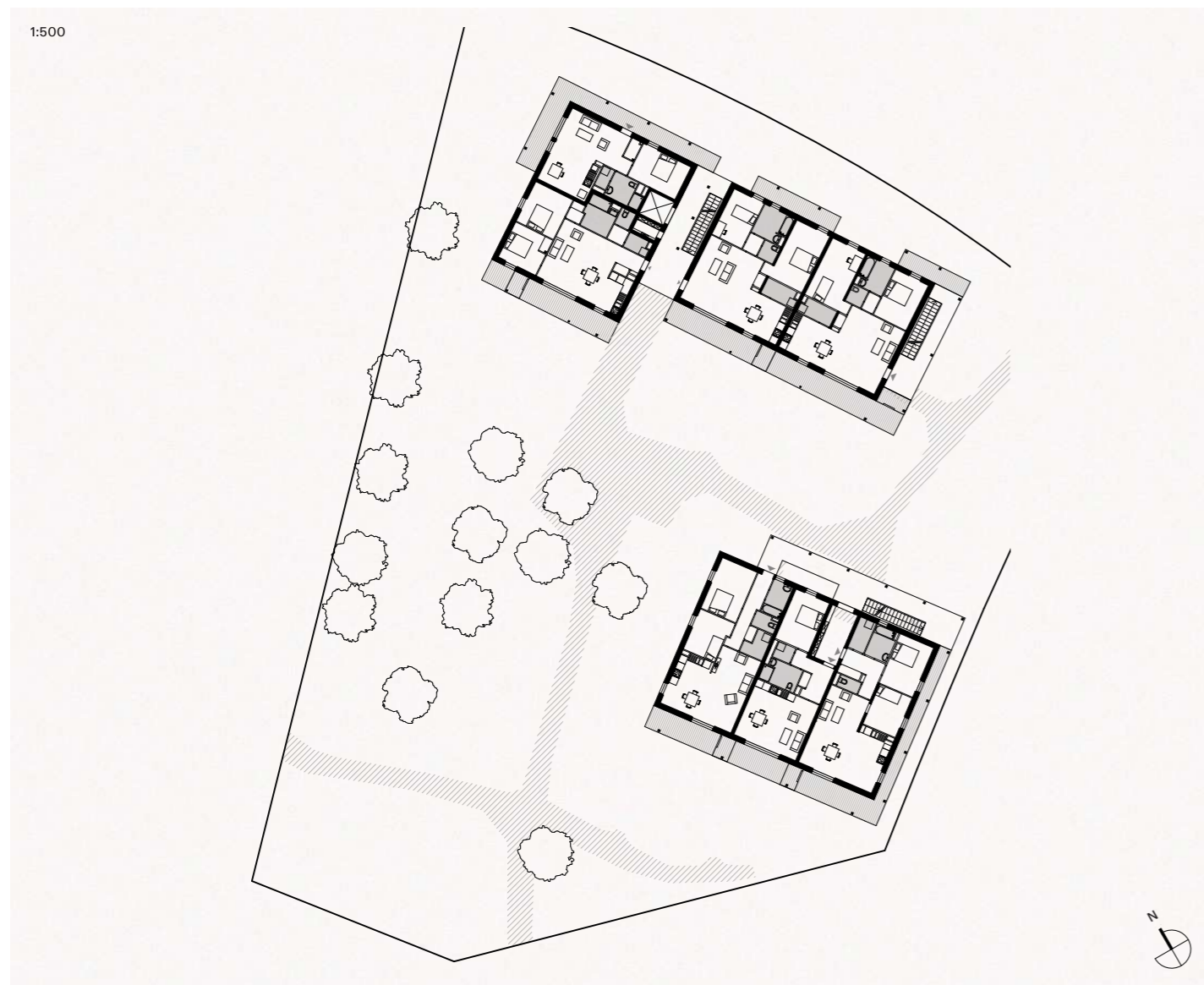
- 1 Hall / Accueil
- 2 Oratoire
- 3 Cuisine
- 4 Grande salle
- 5 Bureau
- 6 Salles d'enseignement
- 7 Parvis
- 8 Stationnement
- 9 Terrasse
- 10 Jardin côté rue
- 11 Patio



Maitrise d'œuvre
MFa
Équipe
Naonec +
ALS +
Kypseli
Maitrise d'ouvrage
Paroisse de Clisson,
Diocèse 44
Programme
Maison paroissiale
(réhabilitation
+ extension)
Site
Commune
de Clisson (44)
Mission
BASE + OPC
Surface
508 m² SU
Coût travaux
900 K€ HT
Avancement
2023 - DET

L'objectif de ce projet est de redonner un souffle nouveau à cet équipement tout en profitant du gisement d'une partie du bâtiment. Cette dernière étant inaccessible PMR est en effet démolie afin de repositionner une grande salle polyvalente le long de l'espace public. Nous faisons le choix symbolique d'une forme carrée couverte par un toit à quatre pans d'une grande sobriété en lien avec le paysage clissonnais. L'accès est positionné à l'articulation entre cette partie neuve et le bâti ancien R+1, lien entre la valeur du déjà-là et l'extension. Pour celle-ci, nous cherchons à mettre en œuvre un maximum de réemploi du site : les pierres de moellons déconstruites sont réutilisées dans des gabions en façades, les équipements sanitaires sont réinstallés, une ressourcerie est mise en place avec les tuiles existantes entre autres. Les façades neuves sont rythmées avec une alternance de murs-rideaux vitrés et de murs ossatures bois. Afin d'assurer une réduction des dépenses énergétiques, les grandes parties vitrées s'orientent au sud et le système de ventilation est assuré par un moteur double flux.





| val |

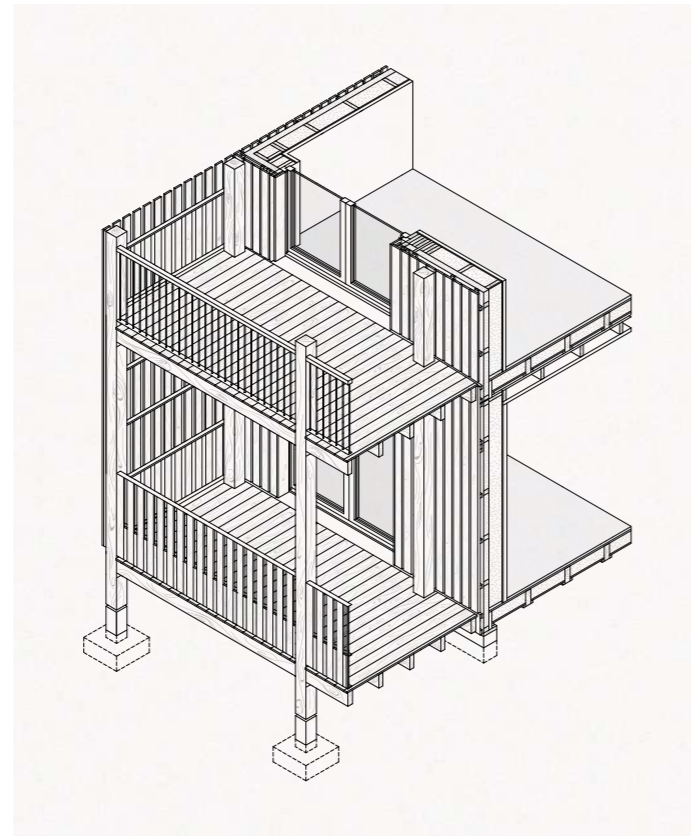
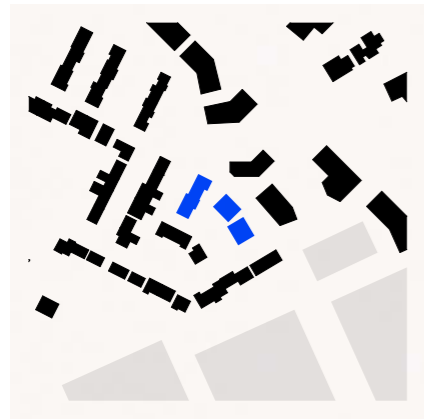
24 logements collectifs Expérimentation E+C- Orvault | 25



Comme un bateau amarré à son port, le projet tisse des liens en tension avec son contexte. Notre projet laisse percevoir la cime des arbres au-dessus des attiques, permettant des vues depuis l'espace public jusqu'en cœur d'îlot... Deux entités mettent en valeur le paysage environnant : le belvédère et le cœur d'îlot. L'îlot est poreux aux circulations, et crée un frontage planté en limite de rue créant une mise à distance de la rue. Notre approche bas carbone permet d'atteindre une émission de CO₂/m² de 400kg/m² construit (Niveau BBCA) : limiter l'impact sur le terrain (plots compacts, parking semi-aérien, réemploi des terres) et réduire les besoins énergétiques (orientation Sud, logements traversants, structure mixte bois-béton, FOB avec isolants bio-sourcés). La distribution de l'ensemble des logements se fait par les coursives. Celles-ci, avec leurs larges paliers sont des espaces croisant les qualités du logement individuel et de la vie en collectif, permettant d'offrir un lieu de socialisation à valeur ajoutée. L'organisation des logements facilite leur ventilation naturelle, l'éclairage naturel et l'évolutivité des modes de vie.

Maitrise d'œuvre
MFa
Équipe
Naonec + Pouget +
Ecsb + Bap + Gotec
Maitrise d'ouvrage
Vilogia
Programme
24 logements
collectifs
Site
SJ01 | ZAC Vallon
des Garettes - NMA I
Orvault | 44
Mission
BASE + OPC
Surface
1620 m² SHAB
Budget
2,9 M€ HT
Avancement
2022 - Livré
Crédit photo
François Dantart

1:500



| rhe |

16 logements collectifs modulaire 3D bois Le Rheu | 35



Entièrement conçu en modules 3D bois, assemblés en atelier, les finitions y sont aussi réalisées et les équipements posés. L'ensemble du projet est calibré sur les gabarits routiers. La dépense carbone des convois est largement compensée par le bilan carbone du projet : terrassement réduit au minimum, plancher bas en bois, ensemble de la structure en bois... atteignant un niveau E2C2. L'ambition biosourcée Niveau 3 permet également de répondre à la question des ressources limitées. Au Nord-Ouest une bande de 4 maisons individuelles groupées R+1 et à l'Est, les logements collectifs en deux plots avec distribution centrale par coursive : 16 logements en R+2. Les logements collectifs en double orientation offrent de larges baies sur des balcons au Nord-Ouest et Sud-est, pour tous les logements collectifs. Les fenêtres avec volets sont implantées au Sud, animant la façade. La coursive centrale, les structures des balcons rapportés, les découpages des toitures viennent apporter de la profondeur et découper les façades. Traitement alternatif des bardages : gris et graphite.

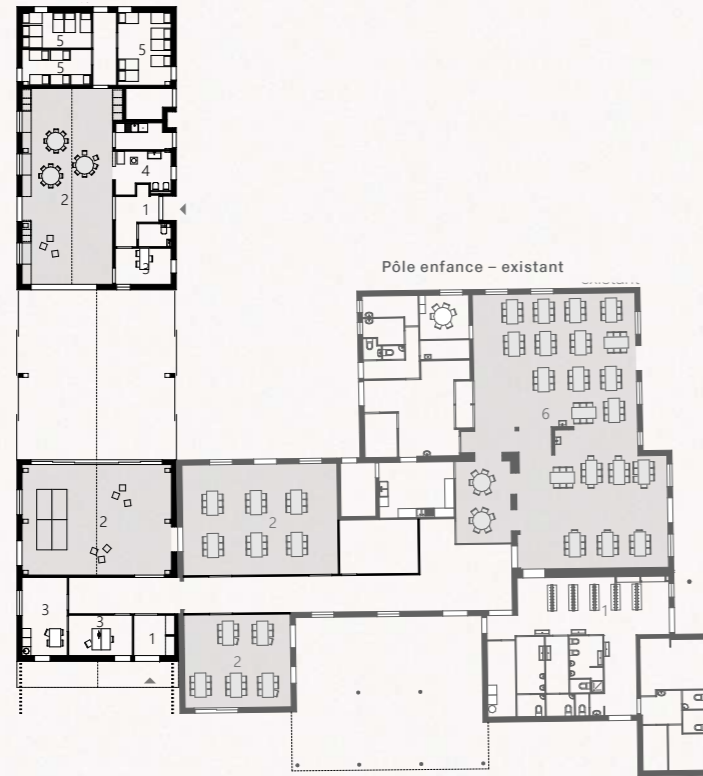
Maitrise d'œuvre
MFa
Équipe
Solab + Vestack +
Abeil + Origami + ALS
Maitrise d'ouvrage
Ideal
Programme
12 logements
collectifs,
4 maisons MIG
Site
Lot E, ZAC de
la Trémelière -
Territoires,
Le Rheu (35)
Mission
BASE + OPC
Surface
1120 m² SHAB
Budget
1,6 M€ HT
Avancement
2023 - DET

| mon |

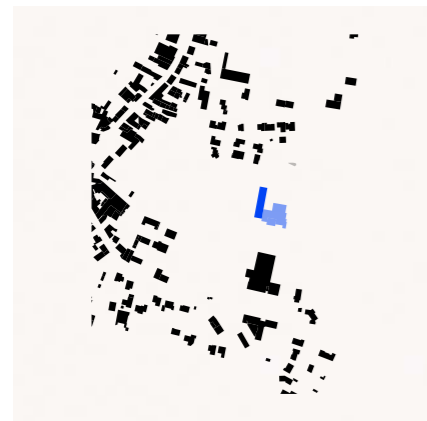
Extension pôle-enfance autour d'un jardin d'hiver Monnières | 44

1:500

Pôle enfance – extension



1. Hall
2. Salles d'activité
3. Bureaux
4. Changes
5. Salles de sieste
6. Restauration



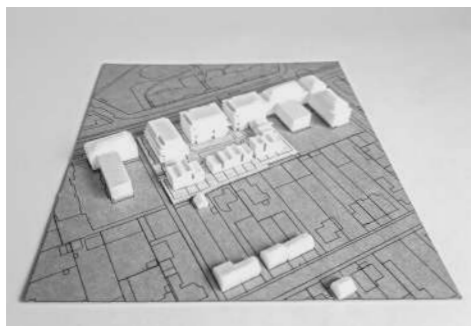
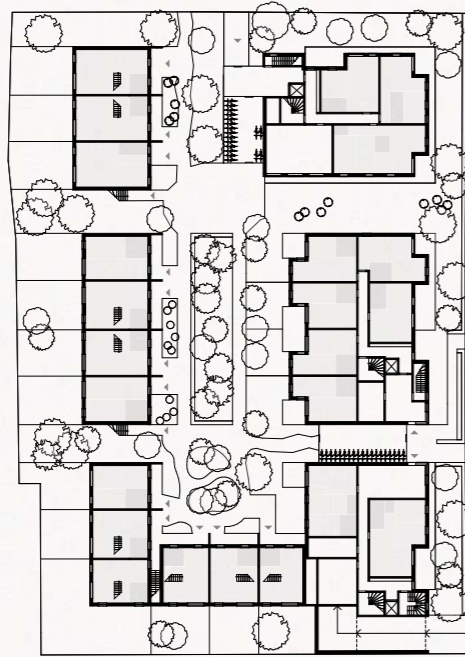
Une flexibilité à plusieurs échelles. Tout d'abord, à l'échelle des ambitions de Monnières où le projet s'implante. Une commune qui a pour objectif de créer un pôle enfance, regroupant école, halte garderie et périscolaire à proximité. Ainsi, le projet vient s'implanter en s'accrochant au centre de loisirs, lui déjà existant. Un nouveau bâtiment rectiligne qui apporte une nouvelle façade, et une nouvelle organisation, amorçant la transformation du nouveau quartier. L'implantation prend le contre-pied de la demande initiale de conserver une emprise disponible au Nord (un terrain de jeux y est prévu pour le moment). Ensuite une flexibilité à l'échelle du bâtiment. Une enveloppe unie s'inscrit dans les teintes ocres existantes, tout en dénotant par une couverture qui se retourne sur les murs. La structure en portiques permet de conserver le volume libre et généreux. Un jardin d'hiver qui sert de transition entre les deux programmes, un espace tampon partagé entre les différents enfants du pôle. Une circulation centrale est créée afin de redonner une lisibilité et une distribution linéaire au centre périscolaire. Cette circulation Est-ouest (le long du préau) connecte l'extension avec l'existant et pourra se poursuivre à l'Ouest dans le futur.

Maitrise d'œuvre
MFa
Équipe
Naonec +ALS +
wigwam + LOG + Gotec
Maitrise d'ouvrage
Commune de
Monnières
Programme
Extension d'un pôle-
enfance + création
d'une halte-garderie
Site
Commune de
Monnières (44)
Mission
BASE + EXE partielle
+ OPC + STD
Surface
1174 m² SU
Coût travaux
761 K€ HT
Avancement
2019 – Livré
Crédit photo
François Dantart

| avri |

64 logements collectifs et 22 intermédiaires Avrillé | 49

1:1000



Maitrise d'œuvre
MFa
Équipe
BAP +
ABIngenierie +
Bvlp (perspectiviste)
Maitrise d'ouvrage
Les Nouveaux
Constructeurs
Programme
64 logements
collectifs +
22 logements
intermédiaires
Site
Avenue Mendès
France, Avrillé (49)
Mission
Concours, 2°
Surface
5660 m² SP
Budget
9,5 M€ HT
Avancement
2022

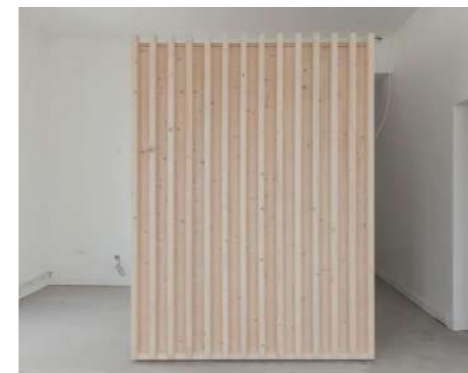
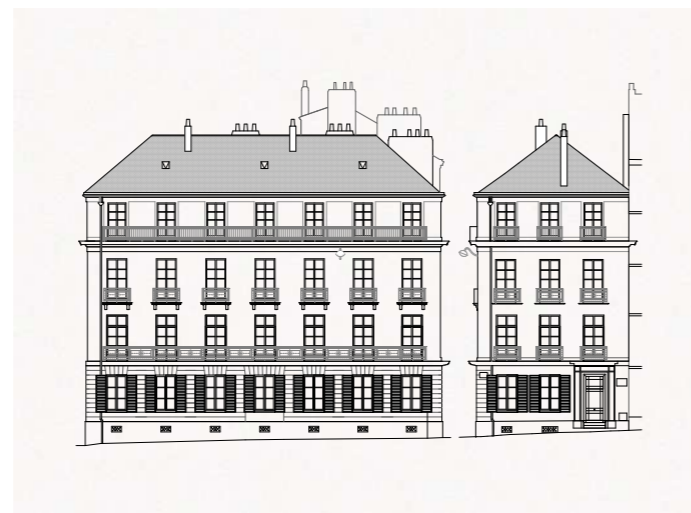
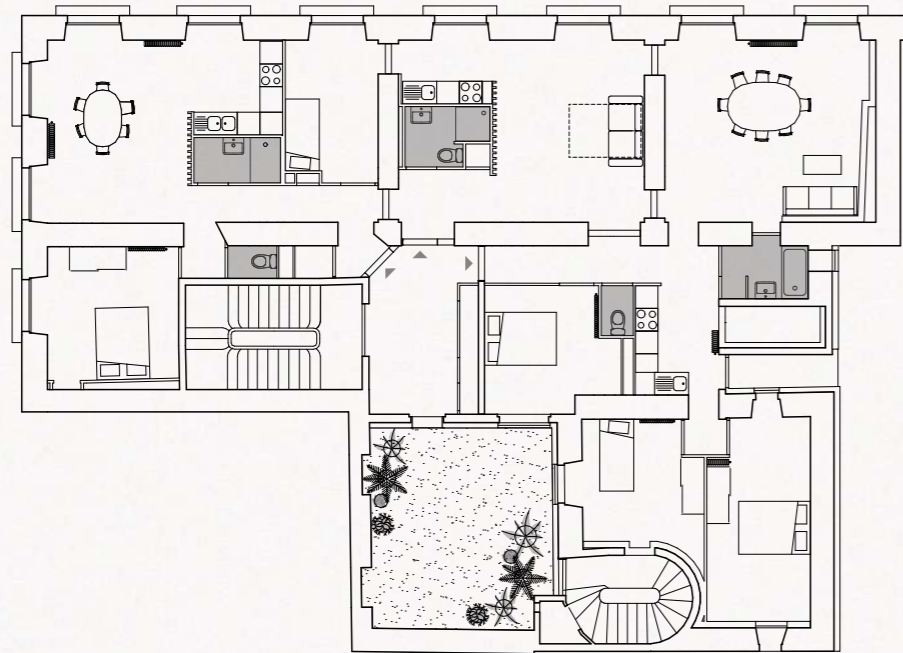


Une nouvelle pièce de ville est organisée autour d'un jardin intérieur. L'implantation bâtie des logements collectifs et intermédiaires avec des franges plantées structure le parti pris urbain. Le contraste est assumé entre le gabarit du boulevard et le gabarit du cœur d'îlot, en accompagnement du tissu urbain d'Avrillé. La façade tramée par une résille métallique légère accompagne les balcons filants, supporte les stores bois (implantés en nez de balcons : mise à distance et gestion solaire), et guide les grimpantes le long des façades. Un plot différencié : un point d'orgue du projet assure un retournement de la volumétrie, en accompagnant l'accès à la venelle. Celui-ci sert également de repère végétal dans l'axe visuel du chemin du Bocage. Le projet paysager ménage de nombreuses zones de pleine terre, avec des usages différenciés. Nous participons ainsi du maillage des espaces boisés du quartier.

| roi |

10 logements sociaux en centre historique Nantes | 44

1:200



Afin de conserver les qualités du bâtiment existant, les travaux sont limités au strict minimum et menés dans un souci de valorisation et de préservation de l'existant.

Les transformations et adaptations nécessaires, seront, dans la mesure du possible, réversibles. Le projet d'aménagement cherche à proposer le meilleur compromis usage/espace en valorisant les dispositions atypiques d'origine. Les logements possèdent tous un séjour sur la façade "noble" avec vue directe sur la place Roger Salengro et la Préfecture. Les interventions nouvelles sont résolument contemporaines afin de ne pas faire un pastiche du passé et de révéler l'existant.

Afin de conserver les volumes d'origine, tout en permettant la création de nouvelles typologies de logements avec les espaces de salle d'eau et de cuisine "moderne", le projet comporte des sous-volumes: "boîtes de bois". Celles-ci sont différenciées par des cloisons et doublages existants, avec une hauteur sous plafond laissant apparentes les moulures, posées sur une structure indépendante des parquets. La réversibilité de cet ouvrage envisage déjà l'adaptabilité future de l'immeuble. Les fenêtres constituent un véritable enjeu. Au regard de leur nombre et leur qualité, une stratégie au cas par cas est adoptée. Celles qui sont inopérantes ou défectueuses sont remplacées par des fenêtres bois en double vitrage respectant le dessin initial. Les autres sont réparées, remises en jeu et repeintes.

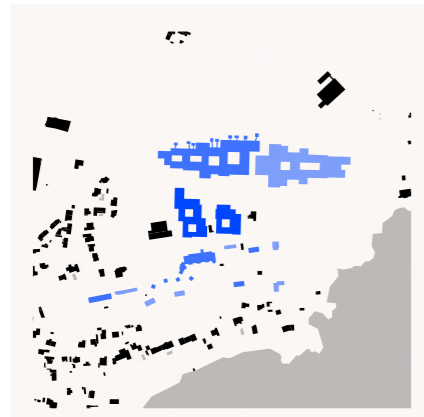
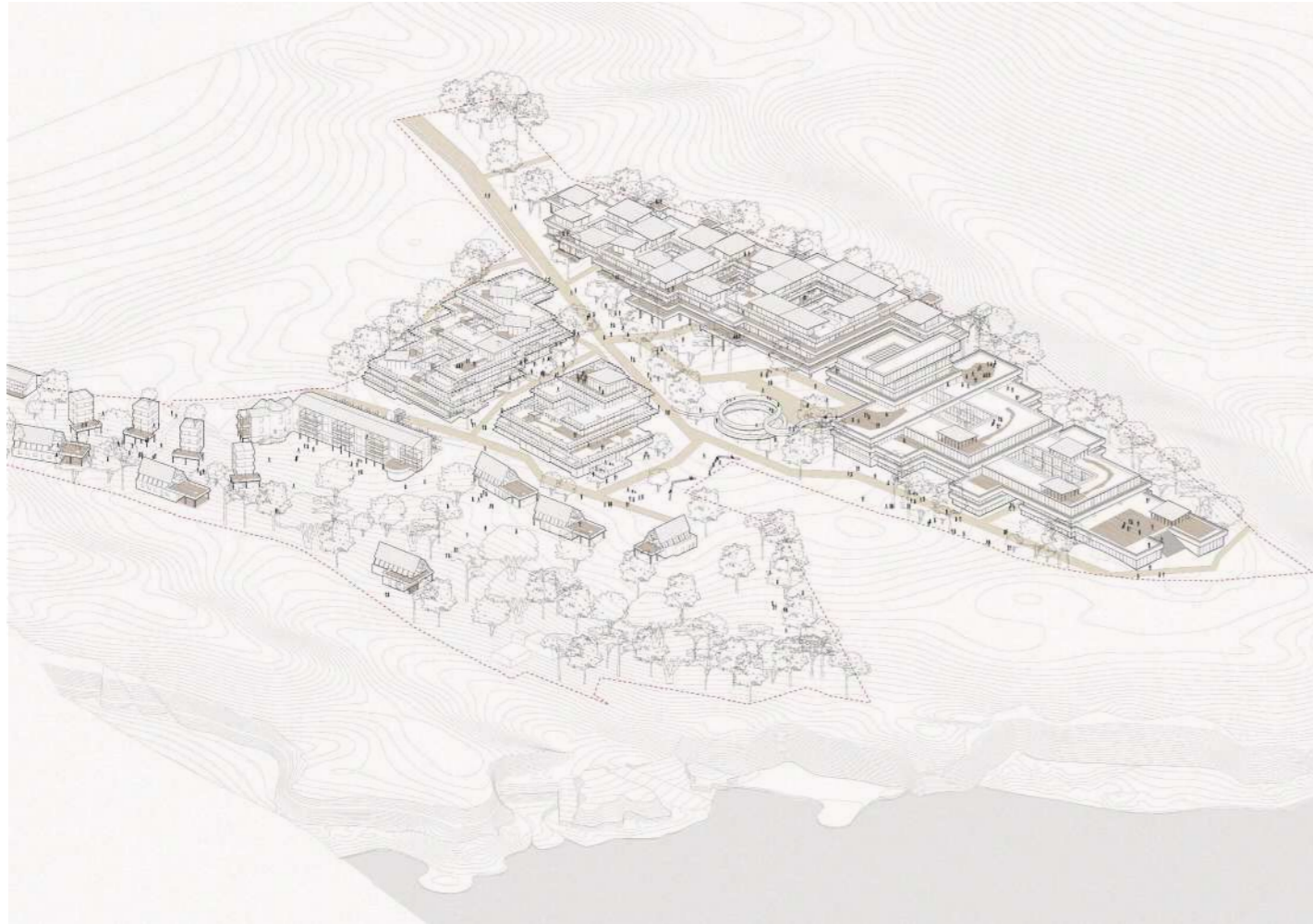
Maitrise d'œuvre
Collectif 32:
MFa + ALR
Équipe
ECMS, GEFI,
ACS Chantal
Maitrise d'ouvrage
Habitat 44
Programme
10 logements sociaux
collectifs
Site
Nantes (44)
MISSION
BASE
Surface
682 m² SH
Budget
1 M€ HT
Avancement
2019 - Livré

| gavy |

Réinventer un bâtiment-paysage

Programme mixte

Saint-Nazaire | 44



Maitrise d'œuvre
MFa
+ Duncan Lewis (M)
+ DVVD
Équipe
FMPaysage +
Etamine + Terell
Maitrise d'ouvrage
Groupe Réalités
Programme
Hôtel 4* /
318 logements /
Bureaux /
Centre médical /
Crèche
Site
Gavy - ADDRN |
St-Nazaire, 44
Mission
Concours, 3*
Surface
34 000 m² SP
dont 15 300 m²
de réhabilitation
Budget
60 M€ HT
Avancement
2022

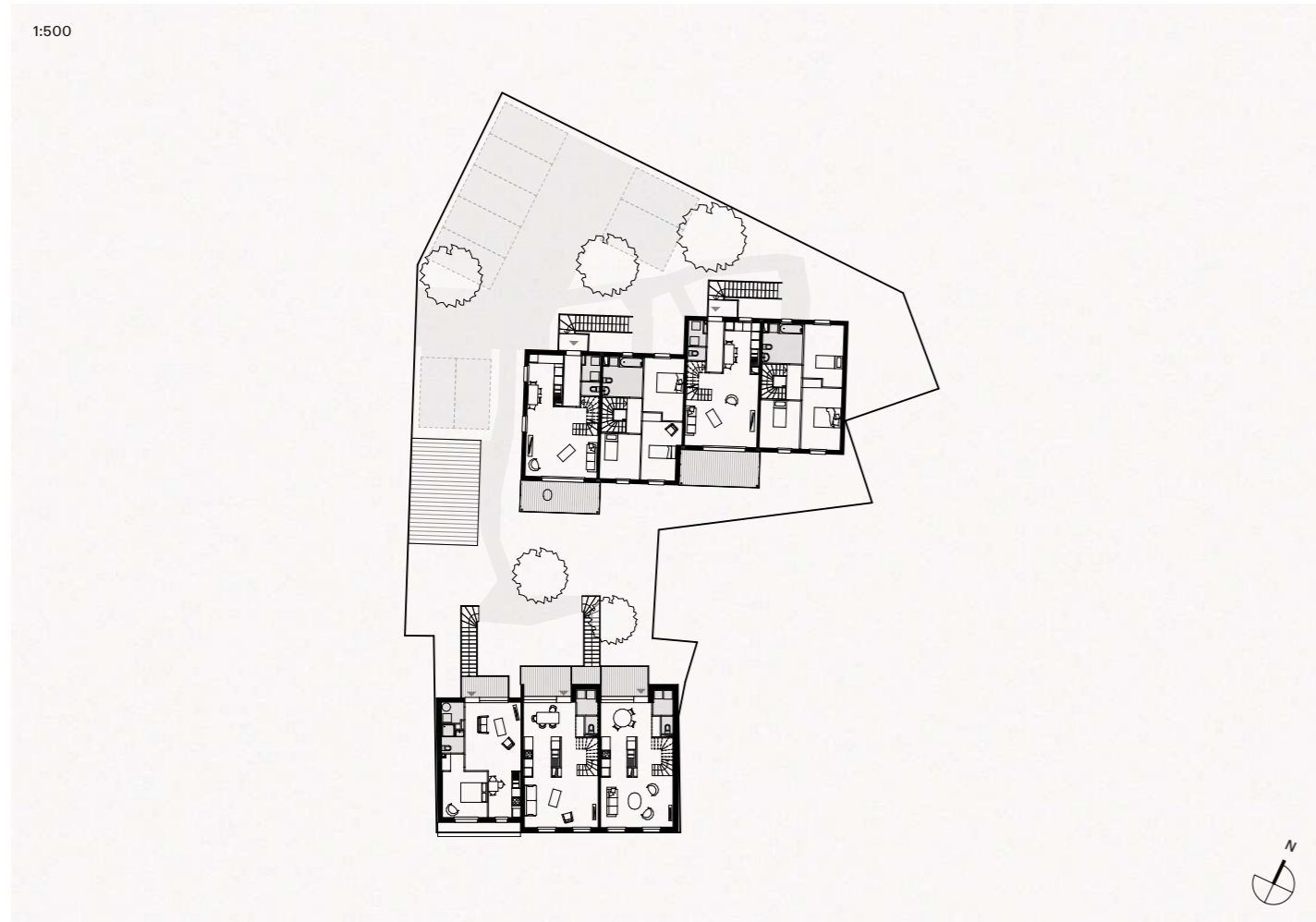
328 logements collectifs dont 126 logements sociaux
Hôtel 4* 107 chambres / Restaurant /
Bureaux partagés / Salle de sport / 1 crèche /
1 centre médical / Locaux commerciaux

Demain, GAVY sera ouvert à tous. Il sera un lieu de vie et de balade pour les Nazairiens, petits et grands, les amoureux du coin et les visiteurs de la ville. Dans le prolongement des parcours existants, des espaces de nature, de découverte et de rencontre leur seront dédiés, au cœur du paysage, en intérieur comme en extérieur. GAVY sera également un site privilégié de séjour face à la mer ou dans les bois, qui offrira aux affaires, à l'innovation, au tourisme ou encore au divertissement, un cadre exceptionnel. Là aussi, tous pourront passer le pas pour des moments importants, uniques, de détente ou de plaisir. Demain, GAVY jouera ainsi de ses atouts pour accueillir tous ceux pour qui cet écrin de mer et de nature est un moteur de partage, de bien-être, de création, d'innovation... Tout simplement de vie.



| lang |

9 logements sociaux et un cabinet médical en centre-bourg Langan | 44

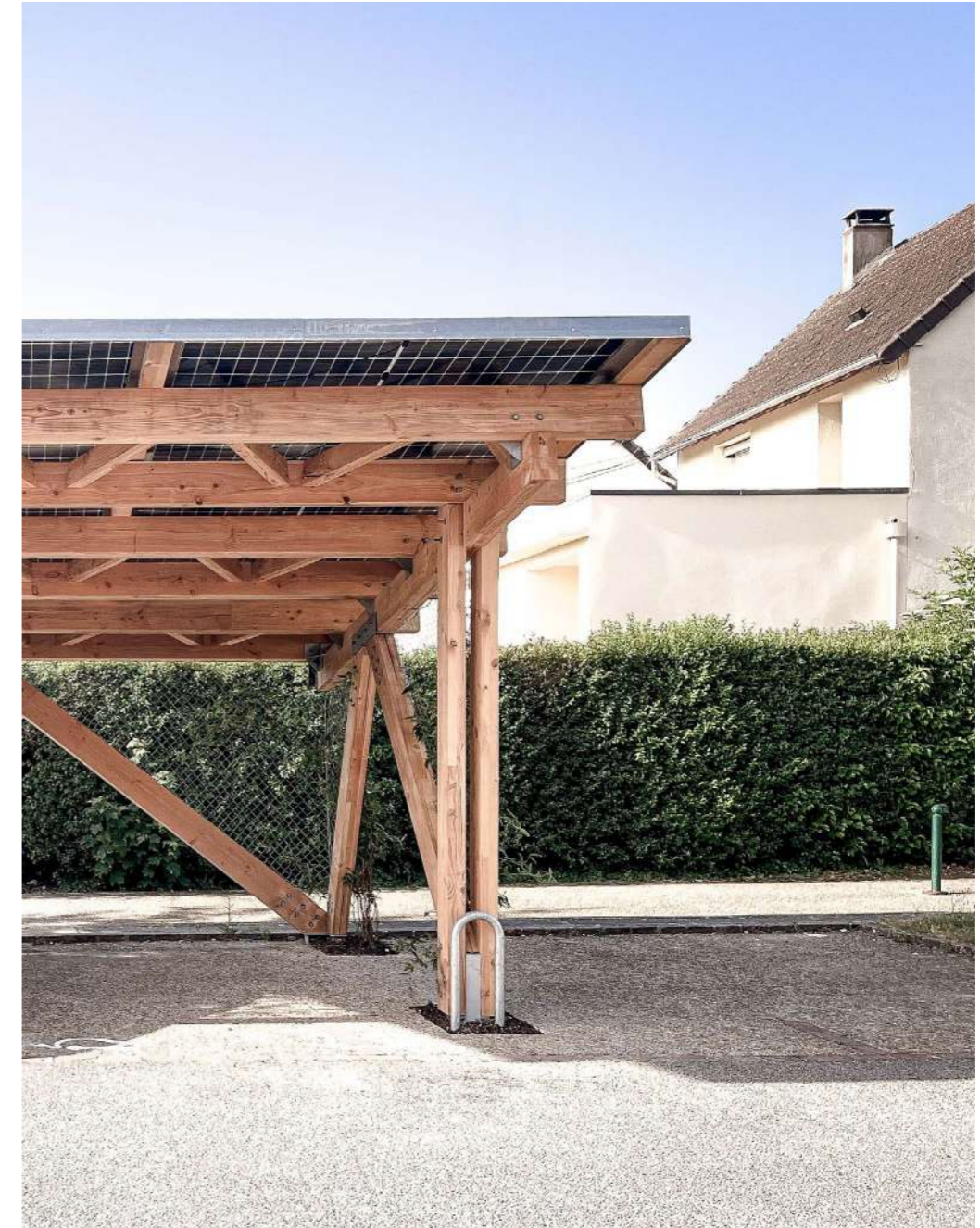
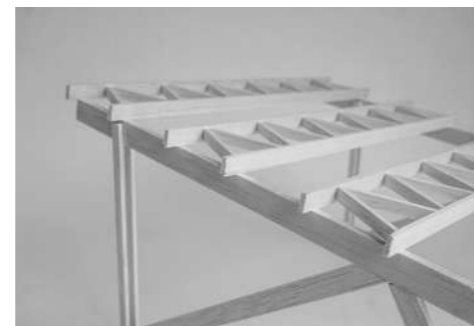
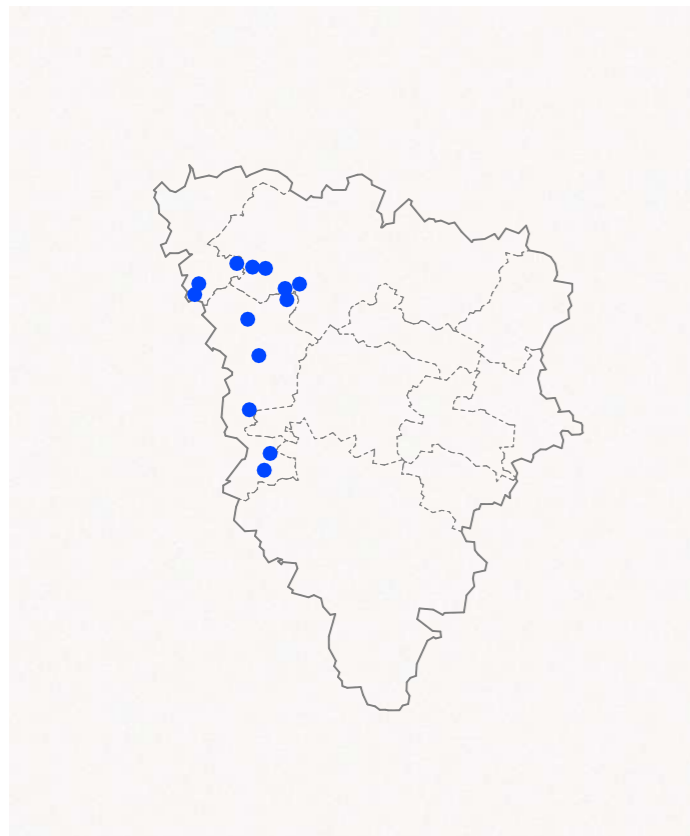


Créer un habitat dense avec les qualités de la vie en "maison", tel est l'enjeu de ce projet. Contraint par les questions patrimoniales de la commune sur la rue principale, les bâtiments répondent par un jeu de pile ou face contrasté. Côté "face", le long de la rue principale en continuité de l'existant, une volumétrie grimant les constructions traditionnelles à gerbières, au revêtement enduit traditionnel pour l'accès au commerce, et côté "pile", en cœur d'îlot, une "écriture" plus libre, liée au programme de logements : accès, vues intérieures, orientations. L'implantation ménage des décrochés entre logements : en "escalier", afin de gérer l'intimité des logements et des terrasses et de réduire les co-visibilités. Et cela, en favorisant la meilleure orientation possible pour tous les logements, ainsi que leur appropriation. Les toitures double pente permettent, par l'aménagement des combles, de générer la surface nécessaire au projet tout en limitant la hauteur des constructions. La volumétrie ainsi découpée, reprend l'échelle des constructions de Langan. Les orientations environnementales sont multiples. Le plan masse oriente notamment les logements au maximum vers le Sud. Une construction mixte bois/béton (RdC maçonnerie et étages en ossature bois) est revêtue de matériaux naturels. Des aménagements extérieurs favorisent les déplacements doux, l'infiltration et la biodiversité (des jardins de pluies, la plantation de haies et d'arbres).

Maîtrise d'œuvre
MFa
Équipe
Naonec + ALS
+ GEFI + LOG
Maîtrise d'ouvrage
Archipel Habitat
Programme
Création de
9 logements et d'un
cabinet médical
Site
Langan (44)
Mission
BASE + EXE partielle
+ OPC + STD
Surface
820 m² SP
Coût travaux
1,3 M€ HT
Avancement
2023 - DET

| car |

Ombrières photovoltaïques sur 13 sites pilotes Département des Yvelines



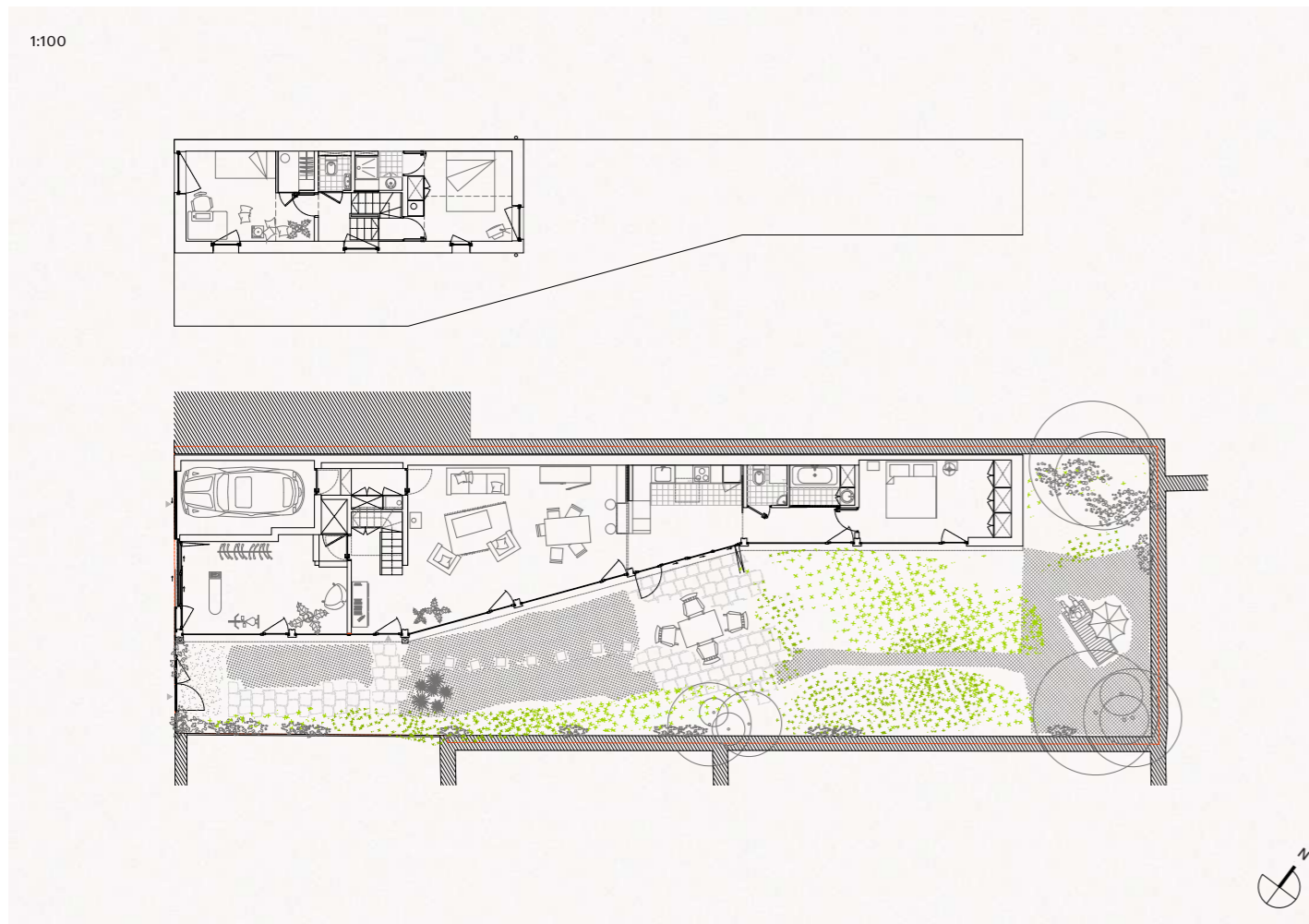
Maîtrise d'œuvre
MFa
Équipe
Ingeligno
SogSolar
Maîtrise d'ouvrage
Département
des Yvelines
Programme
Ombrières
photovoltaïques
sur 13 sites pilotes
Mission
PC
Coût travaux
45 k€ HT / unité
Avancement
2023 - Livré



Un projet adaptable et sobre, pouvant s'inscrire dans des contextes variés permettant la recharge des véhicules électriques via des bornes alimentées par des panneaux solaires : voici les contraintes intégrées par ce projet d'ombrières solaires. Ce projet a été pensé pour s'implanter au cœur de plusieurs communes des Yvelines. Actuellement, 13 versions de ces petits équipements sont construites ou en cours d'instruction, mais le projet continue et des implantations complémentaires devraient voir le jour dans d'autres villes du département. La structure en douglas naturel participe à la réflexion sur le cycle de vie de l'édifice, poussant l'esthétique tout en équilibre de l'ombrière : poutres treillis bois et assemblages moisés. Chaque localisation de projet et chaque pente de toiture ont été étudiées afin de maximiser la production électrique des ombrières. En complément, la structure bois devient le soutien d'une maille métallique permettant l'accueil de plantes grimpantes pour la création d'un îlot de fraîcheur et le support de la biodiversité.

| hm |

L'amour des cèdres Insérer une maison en ville Nantes | 44



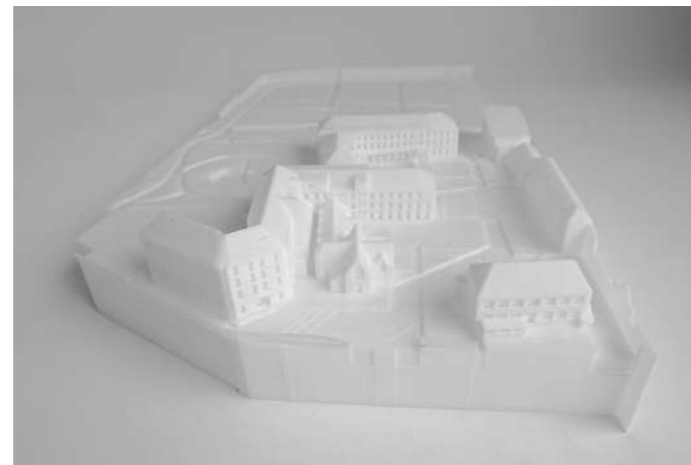
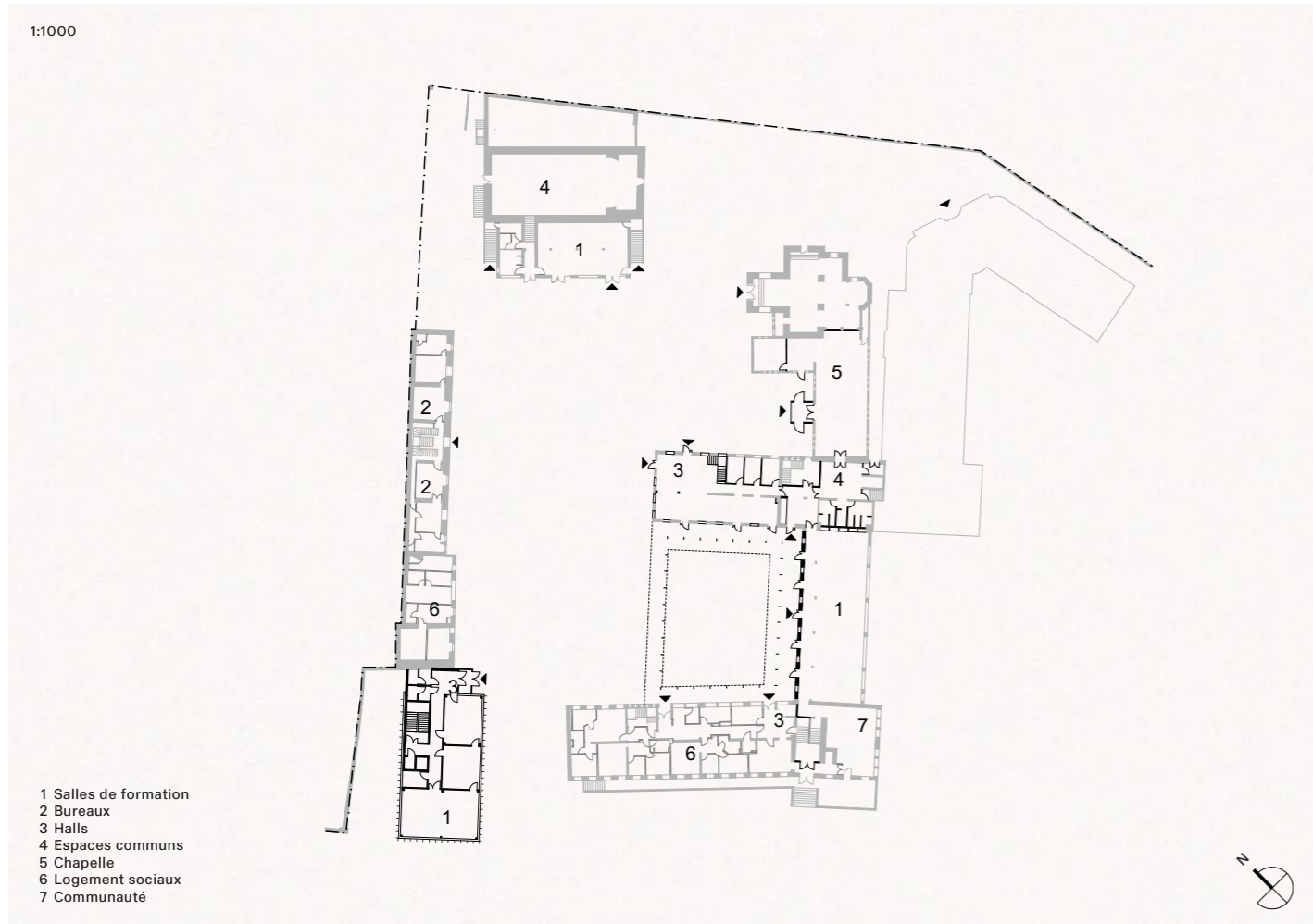
Prix national Bois 2016

Inespéré, ce "coin de paradis" à Nantes, terrain libre de 326 m². Inespéré mais contraignant réglementairement: un espace boisé inconstructible décrit un arc de cercle au Sud. Inespéré, il ne reste plus qu'à contempler les deux cèdres voisins. Le programme varie tout au long du développement du projet: Est-ce un seul logement? / Est-ce deux logements? / Est-ce un bureau et une maison? / La cuisine, doit-elle être ouverte ou fermée? / Une cave, est-elle vraiment nécessaire? Ces allers-retours, ces mises au point sont guidés par le choix premier de conserver une trame régulière de poteaux de 3,70 m en façade sud, dans laquelle viendront s'ajuster la programmation. En effet, la maison se glisse en longueur sur le terrain et la partie de plain-pied s'affine jusqu'à être réduite à 3 m de large. Pour profiter pleinement du jardin, toute la façade du RdC est vitrée sur sa hauteur. L'étage, plus refermé, comme une boîte en lévitation, est perforé de multiples ouvertures, conservant l'intimité domestique. Il laisse également passer le soleil venant de l'Ouest jusqu'au bout du jardin. Les façades sont composées d'un bardage bois à pose verticale en mélèze de France et de menuiseries extérieures en bois exotique.

Maitrise d'œuvre
MFa
Maitrise d'ouvrage
Privée
Programme
Maison individuelle
Site
Nantes (44)
Mission
BASE + EXE + OPC
SHAB
120 m²
Budget
250 K€ HT
Avancement
2016 - Livré
Crédit photo
François Dantart

| esv |

Transformation d'un centre de formation Angers | 49



Redonner une unité et une lisibilité au site de l'Esivière, tout en initiant sa transformation en centre de formation, tels sont les points de réflexions centraux présents dès la genèse du projet. Un travail tant sur la restructuration et la valorisation des existants que sur l'aménagement paysager s'initie alors. L'ambition du programme — des salles de formations, des logements, des chambres pour les missionnaires et les étudiants, des lieux de convivialités, un auditorium... — dépassant les capacités actuelles du site, un nouvel édifice prend donc place entre le jardin et les bâtiments existants. S'élançant vers le parc et prenant ancrage dans les différents corps de bâtiments qui le jouxtent, il devient un point charnière du projet. À l'extérieur, la démolition du grand mur qui divisait le site permet la création d'un cheminement minéral. Cet espace piéton devient l'élément liant entre les différents édifices du site. Il traverse un aménagement paysager articulant de façon alternative et homogène les espaces végétalisés et les espaces destinés au stationnement. Entre 3 bâtiments formant une cour, vient s'insérer un cloître qui offre un véritable lieu de rencontre et de convivialité à l'air libre.

Maitrise d'œuvre
MFa
Équipe
ALS + Emenda +
Naonec + LOGbe + BAP
Maitrise d'ouvrage
Association Fondacio
Programme
Transformation
d'un prieuré en centre
de formation
Site
L'Esivière, Angers
Mission
BASE
Surface
Restructuration
1532 m², neuf 485 m²
Budget
2 M€
Avancement
2018 - APD

| man |

Rénovation d'un atelier d'artiste (Nantes | 44)



Maîtrise d'œuvre
MFa
Maîtrise d'ouvrage
Privée
Programme
Rénovation
d'un atelier d'artiste
Site
Nantes I 44
Mission
BASE + EXE + OPC
Surface
85 (+75) m² SHAB
Budget
NC
Avancement
2017 - Livré
Crédit photo
François Dantart

1^{er} prix A Vivre Renovation, 2021

Le bâtiment initial, un atelier de sculpteur, se situe dans un quartier résidentiel de Nantes, sa superficie est de 116 m². Tout le projet est de créer une maison dans ce hangar tout en gardant son esprit d'atelier. La transformation prévoit la dépose d'une partie de la toiture pour créer : une cour côté rue bien orientée et d'un patio côté cœur d'îlot. La nouvelle charpente en bois prend appui sur les fermettes industrielles en acier, et les façades intérieures sont composés de murs ossature bois. Un grand mur-rideau en bois assure la continuité visuelle de la cour et du séjour en double hauteur. Une mezzanine surplombe le séjour avec une terrasse en continuité, offrant malgré la surface réduite des espaces extérieurs, une variété d'ambiances : cour atelier minéral, terrasse comme suspendue, ou patio intimiste végétalisé.

| tou |

Extension de plain-pied Nantes | 44



Maîtrise d'œuvre
MFa
Maîtrise d'ouvrage
Privée
Programme
Extension d'une
maison nantaise
Site
Nantes I 44
Mission
BASE + EXE + OPC
SHAB
60 m²
Budget
NC
Avancement
2020 - Livré
Crédit photo
François Dantart

Simplifier : L'implantation de l'extension se fait sur toute la largeur de la parcelle. Un volume parallélépipède comme une Case Study House, connecté par un patio à l'ambiance minéral dans lequel est conservé l'escalier extérieur actuel. **Contempler un jardin :** Construire une extension de la maison existante, pour accueillir la fonction de séjour/ cuisine ? Vivre en lien avec les saisons, la météo, les évolutions des lumières et des couleurs du jardin. Une grande baie pliante/coulissante ouvrant sur toute sa largeur le séjour sur la terrasse, le temps de l'été. Un bow-window revisité, fenêtre fixe, à hauteur d'assise pour le temps de l'hiver. La toiture végétalisée orientée vers les fenêtres crée un paysage d'agrément en continuité du jardin. **S'ambiancer :** Les grandes solives de la charpente sont laissées apparentes dans le séjour. La vêtue de l'extension est bardée de bardage bois vertical à claire-voie côté jardin et patio.

| pre |

50 logements sociaux en densification raisonnée St-Herblain | 44



Maîtrise d'œuvre
 MFa
 Maîtrise d'ouvrage
 Atlantique Habitations
 + MFLA
 Programme
 50 logements
 collectifs
 Site
 Preux -
 St Herblain (44)
 Mission
 Esquisse
 Surface
 3300 m² SHAB
 Coût travaux
 NC
 Avancement
 2022 - ESQ

Comment construire tout en valorisant et en préservant un site magnifiquement arboré ? Voici l'enjeu principal des réflexions menées sur le site de Preux. Ce projet urbain fait suite au projet European 12. Il s'inscrit sur un site déjà partiellement construit et occupé par des logements sociaux d'Atlantique Habitation porteur d'enjeux et de projet urbain (OAP, créations d'un parvis, démolitions de certains bâtiments, etc.). Un diagnostic puis une étude de faisabilité ont été menés sur ce site. Cette dernière avait pour objectif de proposer des axes de construction mettant en application les pistes dégagées en intégrant les problématiques urbaines identifiées, mais aussi le respect du patrimoine végétal important de la parcelle. Le projet dégagé s'organise en 4 bâtiments, chacun s'inscrivant dans une séquence urbaine et végétale. Le projet propose la conservation d'un maximum d'arbres et le respect de leur houppier pour limiter tout risque de dégradation. Les logements viennent ainsi se glisser entre les arbres, en offrant de larges terrasses ouvertes sur la végétation.

Habiter

ref	Programme	MOA	MCE	Lieu	Surface	Montant	État
pirm	83 logements collectifs, espace commun et local d'activités	Galeo	MFa + 2PMA (M) avec : OAK, Artelia, CDR, SISBA	Nantes (44)	5 265 m ² SHAB	4,4 M€ HT	2023 Concours En cours
gre	31 logements collectifs et 7 logements intermédiaires	Quartus	MFa avec: Naonec, Solab	St-Nazaire (44)	2 115 m ² SHAB	4,4 M€ HT	2023 Concours 2 ^e
lepi	40 logements collectifs et intermédiaires	Lamotte	MFa avec : Liap, Lci, Nrgys, Ouest Structures, Sud VRD	St-Nazaire (44)	2 519 m ² SHAB	6,1M€ HT	2023 Concours 3 ^e
avri	86 logements dont 64 collectifs et 22 intermédiaires	LNC	MFa avec: BAP, ABingenierie	Avrillé (49)	5105 m ² SH 5660 m ² SP	9,5 M€ HT	2022 Concours 2 ^e
gou	78 logements collectifs dont 39 logements sociaux inclusifs et 39 logements libres	BMH Nexity	MFa + JBA (M) + JEGADO	Gouesnou (29)	5000 m ² SH 5550 m ² SP	9 M€ HT	2022 Concours 2 ^e
mas	72 logements collectifs dont 49 logements libres 23 logements sociaux inclusifs	LNC	MFa	St-Herblain (44)	3687 m ² SH 4047 m ² SP	7 M€ HT	2022 AVP
bouv	18 logements collectifs en revitalisation de bourg	Boreale	MFa	Bouvron (44)	1126 m ² SH	2,1 M€ HT	2022 ESQ
rhe	Hors site bois – 12 logements collectifs et 4 maisons MIG	IDEAL Groupe	MFa avec: Vestack, Als, Solab, Origami, Abeil	Le Rheu (35)	1010 m ² SH	1,6 M€ HT	2023 DET
baya	16 logements collectifs dont 8 logements libres grand standing 8 logements sociaux	IDEAL Groupe	MFa avec: Gotec, GEFI, ALS	Nantes (44)	907 m ² SH	1,7 M€ HT	2022 ACT
lang	9 logements locatifs sociaux et un cabinet médical	Archipel Habitat	MFa avec: Naonec, GEFI, ALS, LOG	Langan (35)	665 m ² SH 110 m ² SU	1,3 M€ HT	2022 DET
val	24 logements collectifs en accession libre et abordable	Vilogia	MFa avec: Naonec, Pouget, ECSB, BAP	Orvault (44)	1620 m ² SH 1789 m ² SP	2,9 M€ HT	2022 Livré
cha	68 logements collectifs 20 maisons MIG et commerces	LNC	MFa + HUCA (M) avec: SOLAB, SISBA, EXE	Clisson (44)	5524 m ² SH	8,5 M€ HT	2021 Concours 2 ^e
cap	38 logements dont 24 logts collectif, 11 MIG et 3 Duplex	GALEO	MFa avec: Zeppelin, Kypseli, Arest, ECGG	Angers (49)	2878 m ² SP	5,3 M€ HT	2021 Concours 2 ^e
cen	82 logements collectifs et commerces R+6	Ataraxia Atlantique Hab.	MFa + JBA (M) avec: Campo, Solab, Abak, Itac	Nantes (44)	4780 m ² SH 730 m ² SU	8,5 M€ HT	2021 Concours 2 ^e
mer	41 logements collectifs dont 25 logements en accession libre et 16 logements sociaux	Nacarat	MFa + Dubois (Exé) avec: Arest, Enercia	Bouguenais (44)	2172 m ² SH 2290 m ² SP	3,0 M€ HT	2021 Livré
roi	10 logements sociaux dans un immeuble patrimonial	Habitat 44	Collectif 32: MFa + ALR avec: ECMS, GEFI, ACS Chantal	Nantes (44)	682 m ² SH	1 M€ HT	2020 Livré

Vivre ensemble

ref	Programme	MOA	MCE	Lieu	Surface	Montant	État
gavy	Appel à idées "Ambitions maritimes" Hôtel 4*, bureaux, 318 logements, centre médical et crèche	Réalités Ambitions maritimes	Duncan Lewis (M) + MFa + DVVD + FMPaysage avec : Etamine, Terell	St-Nazaire (44)	35 000 m ² SP	68 M€ HT	2023 Concours 3 ^e
car	Ombrières photovoltaïques sur 13 sites pilotes	Département des Yvelines	MFa + Ingeligno + SogSolar	Département des Yvelines	–	45 k€ HT / unité	2023 Livré
pre	50 logements sociaux en densification raisonnée	Atlantique Habitations	MFa	St-Herblain (44)	3300 m ² SH	NC	2022 Études
rene	Résidence séniors 22 logements	LNC	MFa avec : COTEC TCE	Carquefou (44)	1194 m ² SP	1,7 M€ HT	2022 PC
omh	Projet pilote en biodiversité	Privé	MFa + ALR	Cayenne Guyane (97)	320 m ² SP	0,5 M€ HT	2019 PC
bou	230 logements collectifs et intermédiaires	Ataraxia	MFa	Château d'Olonne (85)	15 000 m ² SP	-	2019 FAI
lev	Études urbaines sur le secteur Soleil Levant	Ville de St-Nazaire	MFa + Detroit architectes avec : BGC (géomètre), BAP (paysage)	St-Nazaire (44)	5 Ha	-	2019 PA
cha	Étude urbaine et faisabilité sur le quartier Petit Chantilly	Galéo et ville d'Orvault	MFa	Orvault (44)	2,5 Ha	-	2018 Études
cot	Études pré-opérationnel d'aménagement pour 10 logements individuels	SELA	MFa avec: SERBA, ECMS	Bouguenais (44)	0,5 Ha	-	2016 Études
pin	Diagnostic et étude de faisabilité pour les résidences Pin Sec – 193 logements sociaux	LNH Coop Logis	Collectif 32 : MFa + ALR avec : BAP	Nantes (44)	14 000 m ² SH	3,7 M€ HT	2016 Études
d3h	Étude prospective – 33 chambres étudiantes	D3Housing Tomorrow	MFa	Nantes (44)	1 800 m ² SP	3,2 M€ HT	2015 Concours Non retenu

Apprendre Échanger Soigner Travailler

ref	Programme	MOA	MCE	Lieu	Surface	Montant	État
bot	Extension du groupe scolaire Botyre	Commune d'Ayent Suisse	MFa avec : BAP, PINI Groupe	Ayent, Suisse	4 399 m ² SP	13 M€ HT	2023 Concours Non retenu
trin	Maison paroissiale	Paroisse SMVS	MFa avec: Kypseli, ALS, Naonec	Clisson (44)	460 m ² SU	0,8 M€ HT	2022 ACT
noe	Maison Assistantes Maternelles	LAD-SELA	MFa avec: Aireo, Progeste	Trignac (44)	94 m ² SU	97 K€ HT	2022 PRO
bon	Transformation d'un appartement en coworking	Privé	MFa	Nantes (44)	90m ² SU	30k€ HT	2022 Livré
pui	Maison paroissiale et café solidaire	Paroisse Châteaubriant	MFa	Chateaubriant (44)	359 m ² SU	440 K€ HT	2022 ESQ
gou	Un atelier artisanal des métiers marins	Privé	MFa	Carnac (56)	470 m ² SU	130 K€ HT	2021 PC
bre	Extension d'un collège-lycée privé	Lycée St-Joseph AECEB	MFa avec: BE FL	Bressuire (72)	4190 m ² SU	6,7 M€ HT	2020 Concours Non retenu
mar	Restructuration d'un ensemble scolaire	Lycée Ste-Marie	MFa + Eurogip	Neuilly (92)	6500 m ² SU	13 M€ HT	2020 Esquisse
fra	Salle provisoire d'études	Lycée St-Louis de Gonzague	MFa + Eurogip	Paris (75)	180 m ² SU	220 K€ HT	2020 Livré
mon	Pôle-enfance et halte-garderie	Commune de Monnières	MFa avec: Naonec, Wigwam, ALS, LOG	Monnières (44)	1262 m ² SP 1174 m ² SU	761 K€ HT	2019 Livré
cer	Création d'un auditorium et d'une galerie en excavation d'un immeuble		MFa + Eurogip	Paris (75)	512 m ² SU	2,8 M€ HT	2019 ESQ
esv	Transformation d'un ancien prieuré en centre de formation	Association Fondacio	MFa avec: ALS, Emenda, BAP, Naonec, LOG	Angers (49)	restruct. : 1532 m ² SP neuf : 485 m ² SP	2 M€ HT	2018 APD
kro	Cabinet de kinésithérapeutie – ERP	Privé	MFa	Nantes (44)	110 m ² SU	110 K€ HT	2014 Livré

Réponse au questionnaire JAPL 2015 de Jean-Louis Violeau



Qu'est-ce qui vous rassemble ?

L'expérience personnelle. Fédérer les parti-prenantes pour tisser le fil rouge unique de chaque projet.

Qu'est-ce qui vous sépare ?

Tirailé entre la pureté de l'idée initiale idéalisée, et la dure confrontation à la réalité. Mon pathos est mis à rude épreuve face au terrassier qui travaille par un jour de grêle. Un architecte reste l'enfant qui a aimé jouer aux legos, non ?

Que refusez-vous ? Et pourquoi ?

Répondre à la commande de manière littérale. Le bâtiment est un maillon qui porte sa responsabilité sur l'état du monde. Nous devons, avec le maître d'ouvrage, prendre conscience de l'ensemble de la chaîne, de l'énergie grise dépensée. J'aime que les clients puissent exprimer une large palette de leurs souhaits programmatiques, même ceux qui peuvent paraître les plus absurdes à la condition que ceux-ci puissent être réinterprétés ensemble. À la phase de faisabilité, c'est l'instauration d'un vrai dialogue entre nous qui prime.

Sur quoi ne lâchez-vous jamais ?

Garder toujours l'humour, le détachement et l'auto-critique. J'aimerais être capable de toujours montrer les imperfections de mes projets. Lors d'une conférence au Pavillon de l'Arsenal, j'ai été bluffé par un confrère qui présentait un de ses bâtiments uniquement au travers de photos de malfaçons de chantiers.

Que souhaitez-vous changer ou modifier dans l'exercice de votre métier ?

Se donner le temps (de lire, d'écrire, de peindre, de voyager...). Multiplier les associations avec des créatifs de tous domaines.

Vous sentez-vous porteurs :

d'un message ?, d'un engagement ?

Élargir le champ de vision, comme dans "Mommy" de Xavier Dolan. Il faut toucher au sens propre l'architecture. Mes amis avec qui je pars en voyage sont toujours étonnés de me voir "caresser" : la rugosité d'un maillon, la planéité d'un parquet... Il faut constamment questionner l'usage des bâtiments : c'est au travers de l'acuité de cette analyse qu'un "projet" peut prendre forme.

Comment avez-vous vécu votre "première chance", votre première commande ?

Franchement, c'était comme si quelqu'un m'avait donné une grande tape dans le dos pour me pousser à réaliser un saut de l'ange. Heureusement, le soutien réciproque

dans le bâtiment existe avec les entreprises, et on trouve également des clients compréhensifs. Ce que j'ai réalisé alors : on sait quand un projet commence, jamais où il s'arrête.

Sur quoi travaillez-vous ?

Sur l'ajustement permanent, j'ai toujours peur que le projet sonne faux. Je me bats pour que l'agence développe un spectre toujours plus large de programmes et de taille de projets : de la maison individuelle au projet urbain. Ce sont ces allers/retours permanents qui me passionnent. Ce qui m'intéresse d'ailleurs le plus, c'est bien la notion de temps. Quand on construit en matériaux naturels comme le bois, on réalise à quel point le bâtiment évolue ; l'architecte se rapproche alors du paysagiste (qui doit composer avec les temporalités). Il y a également la chronologie des saisons. Dans un logement, quelle fonction donne-t-on au balcon en hiver ? Comment également, à chaque phase, les à-coups vont-ils nourrir le projet : les normes administratives en phase PC, la découverte du sol en préparation de chantier, la mise en œuvre des entreprises en chantier ?

Pour qui travaillez-vous ?

Pour des particuliers, collectivités, ou bailleurs, qui souhaitent être un acteur du projet. Celui-ci étant un vecteur d'échange avant tout. C'est également la position que j'adopte avec les artisans.

Où sont les gisements de travail

et d'activité encore inexploités ?

Est ce que je dois partager ce trésor ? Toujours convaincre les maîtrises d'ouvrages de la plus-value apportée par notre savoir-faire. Il y a bien sûr aussi la transition énergétique qui nous oblige à repenser la transformation du patrimoine existant ; mais je ne suis pas bien sûr du rôle laissé aux architectes dans ces projets de techniciens.

Quel sens revêt aujourd'hui pour vous la notion d'œuvre ?

Un projet, c'est d'abord une transposition : d'une culture, d'une madeleine de Proust, d'un paysage, d'un visage rencontré, d'une ballade, d'une mélodie... Nous prenons alors nous-mêmes part à la fabrique des souvenirs. Je me positionne souvent en nostalgique.

Vous reconnaissez-vous des maîtres, sinon des guides, au moins des précurseurs ? Si oui, qui ?

Par petites touches, je suis plutôt fasciné et façonné par : l'amour

de l'artisanat d'un Peter Zumthor, l'intello-dissection d'un Francis Soler, l'auto-dérision d'un Stéphane Maupin, la construction sèche d'un Prouvé... Sinon, allons voir également les réalisateurs. Ceux-ci sont capables de jouer fortement avec la chronologie : pic du suspens chez Hitchcock, rythmes cycliques chez Kubrick, mise en scène musicale chez Jean Renoir ou Minnelli.

Existe-t-il à votre avis une école ou du moins un sillon ligérien ?

Le collectif Oxymore qui a transmis une posture caractéristique aux nouvelles générations nantaises. Cette posture ligérienne existe donc mais les opérations produites en Pays de la Loire sont souvent trop peu représentatives de ce sillon.

Préférez-vous parler de communauté (d'architectes) plutôt que de profession (d'architecte) ?

Souvent, on invoque la disparition de l'architecte-artisan installé en libéral, au profit des sociétés d'architecture cotées en bourse. Mais j'observe que ces dernières semblent subir de réelles difficultés, alors que les jeunes indépendants semblent avoir trouvé une souplesse et une adaptabilité. C'est alors que l'on voit renaître la "confrérie" architecturale, notre capacité à se serrer les coudes et à faire communauté.

Méline Ferré, 2015

Clients

Archipel Habitat
 Ideal Groupe
 Les Nouveaux Constructeurs
 Réalités
 Nantes Métropole Habitat
 Habitat 44
 La Nantaise d'Habitations
 Atlantique Habitations
 Vilogia ESH
 CoopLogis
 Galéo
 Groupe Launay
 Nacarat
 Ataraxia Vinci Immobilier
 Diocèse de Nantes
 Association Fondacio
 LAD-SELA
 SEBL
 Nantes Métropole
 Ville de Saint Herblain
 Ville de Saint-Nazaire
 Commune de Monnières.

Collaborateurs

Clémence Jeandot
 Architecte HMONP
 et chef de projet
 Aurore Haudry
 Architecte HMONP
 et chef de projet
 –
 depuis 2016
 Kim Fouqueron
 Étudiante,
 ENSA Nantes
 Damien Verstaen
 Architecte ADE,
 ENSA Nantes
 Marie Rondin
 Étudiante,
 ENSA Nantes
 Julie Antoine
 Architecte ADE
 Valentin Rochard
 Architecte ADE
 Tristan Salliou
 Étudiant,
 ENSA Rouen
 Morgane Tiroir
 Architecte ADE,
 ENSA Nantes
 Angèle Parcé
 Architecte ADE,
 ENSA Nantes
 Léa Gautier
 Architecte ADE,
 ENSA Nantes
 Perette Jusforgues
 Architecte ADE,
 ENSA Nantes
 Giulia Sassier Bettoni
 Architecte ADE,
 ENSA Nantes
 Zoé Chevances
 Étudiante,
 ENSA Nantes
 Clotilde Menet
 Architecte ADE,
 ENSA Nantes
 Oriane Jan
 Étudiante,
 ENSA Nantes
 François Massin-Castan
 Architecte ADE,
 ENSAP Lille
 Louis Portal
 Étudiant,
 ENSA Nantes

BET partenaires

TCE
 Serba-Novam
 Cetrac
 Économistes
 Naonec
 ECMS
 Gotec
 Pro-Geste
 Thermique/Fluides
 Kypseli
 Gefi
 Solab
 Wigwam
 Emenda
 Pouget
 Structure
 ECSB
 ACS Chantal
 ALS
 Arest
 Acoustique
 LOG
 DB Acoustique
 Paysagiste
 BAP
 De long en large

Expositions

Juill./sept. 2016
HM
 Prix National de la Construction Bois
 – Nantes
 Mars 2016
JAPL
 Jeunes Architectes et Paysagistes
 Ligériens 2016 – ENSA – Nantes
 Nov/déc. 2015
PRE
 Europan : Du concours à
 la commande – ENSA – Rouen
 Juill./sept. 2015
MODU
 Prix régional de la Construction Bois
 – Nantes
 Juin 2015
HM-MODU
 "JAV" – Visites guidées
 des projets – Nantes
 et Saint-Herblain
 Oct. 2014
MODU
 "Nul n'est prophète 2014" – Nantes
 Mars/avr. 2014
E12
 "Résultats Europan 12"
 Cité de l'architecture et du
 Patrimoine – Paris
 Août/nov. 2012
PWV
 "Re-Generation Venezia",
 award winners of the prize W 2012
 – Venise
 Août 2008
COO
 "Living with waste"
 Corus competition 2008
 au RIBA – Londres

Publications

Nov. 2022
 "Guide d'architecture contemporaine
 St-Nazaire>Nantes"
 Juil. 2022
 À Vivre HS#54,
 "100 agences françaises"
 Déc. 2021
TOU
 À Vivre #121
 Avr. 2021
VAL
 Le Moniteur, "Les premiers
 logements bas carbone..."
 Déc. 2020
MON
 A+D, N°54
 Sept 2019
MON
 AMC, Référence
 projet "Produits" Vertigo
 Oct. 2017
TRAN
 algeco.fr,
 interview sur le modulaire
 Aout 2017
HM
 journal Ouest-France,
 article Dedans/dehors
 Oct. 2016
TRAN
 algeco.fr, interview
 "Les lieux de transits..."
 Sept. 2016
HM
 lemoniteur.fr, "Prix national de la
 construction bois : huit 1^{er} prix"
 Janv. 2016
JAPL
 Place Publique #55,
 "Le palmarès 2016 des jeunes
 architectes ligériens"
 Oct. 2015
HM
 amc-archi.com, "MFa –
 Maison à Nantes – JAPL 2015"
 Sept. 2015
JAPL
 amc-archi.com,
 "Découvrez les lauréats des JAPL
 2015"
 Juin 2015
PRE
 ouest-france.fr, "Le devenir de Preux
 s'invite à la fête de quartier"
 Mai 2014
E12
 Europan 12, La ville adaptable –
 Catalogue des résultats
 Déc. 2012
13E12
 Le Moniteur Hebdo,
 "Palmarès Europan 12 :
 les 21 lauréats pour la France"
 Sept. 2012
LCF
 "Faymoreau : Les Corons du XXI^e
 siècle", CAUE de la Vendée
 Juil. 2012
PWV
 lemoniteur.fr, "Palmarès du Prix W
 2012 : quatre 2^e prix et neuf mentions"

Prix

2023
 40 under 40 –
 European Architecture
 and Design Award
 2021
 Prix AVivre –
 Lauréat Rénovation
 2016
 Prix National
 de la Construction Bois –
 1^{er} Prix
 2016
 Jeunes Architectes et Paysagistes
 Ligériens 2016 – Lauréat
 2016
 Architectures
 Élémentaires – Algeco :
 "Transit 2025" – 3^e Prix
 2013
 Europan-12 :
 "La ville adaptable" –
 Mention spéciale
 2012
 Prix W :
 "Re-generazion Venezia" – Lauréat

Enseignement

2020–2022
 ENSA/ Centrale – Nantes
 Enseignant Vacataire double cursus
 2017–2018
 ENSAB – Rennes
 Intervenant invité en HMONP