













**La signature de l'agence Unité**, ce sont les lignes épurées, la légèreté et les défis, tout en restant complètement attentif aux contraintes. L'agence sait parfaitement synthétiser l'ensemble des éléments d'un programme et élaborer un projet intégrant les exigences réglementaires et fonctionnelles, les spécificités propres au maître d'ouvrage, ainsi que les objectifs de performance environnementale. Elle travaille seule ou en association avec des confrères au talent confirmé, mobilisant le savoir-faire des bureaux d'études les plus opérationnels. L'agence Unité conçoit ainsi des réponses solides et concrètes permettant d'accélérer le passage au permis de construire et à l'exécution, dans le cadre d'un dialogue permanent avec le maître d'ouvrage, que celui-ci soit une collectivité territoriale, un constructeur social, un promoteur privé ou une entreprise. Repenser l'espace, redessiner les contours, accrocher la lumière, réinventer... l'agence Unité s'efforce de construire une architecture vivante, afin d'habiter au mieux la ville contemporaine.

« Nous ne cherchons pas à reproduire ce qui existe ni à produire une image, mais à créer un ouvrage dont l'humain a besoin. Le geste architectural est à cheval entre poésie et science, l'humain reste au centre de chaque dispositif constructif que nous concevons. Nous devons dépasser le savoir, concevoir avec imagination. »

Anthony RIO - Architecte

## Signes





**Les signes** visent à traduire une réalité complexe sous forme d'une représentation visuelle immédiatement signifiante.

Dans ma pratique professionnelle, je m'attache à développer et faire évoluer chacun de mes projets jusqu'à ce qu'il acquiert un tel statut de signe.

Le site, le programme, les contraintes techniques et les données financières contribuent à faire de l'acte de conception d'une architecture un processus complexe.

Tout mon travail consiste donc à opérer une synthèse telle que le bâtiment établisse immédiatement un dialogue signe/lecteur, que ce dernier soit utilisateur quotidien, visiteur occasionnel, ou simple passant...

Anthony RIO - Architecte



### Tertiaire

La définition accrue des organisations et des méthodes de management, la mutation des technologies et la quête d'une convivialité requièrent, chez le concepteur, une attention soutenue à la place accordée à chacun dans l'espace fluidifié structurant le devenir de l'entreprise.



### Activité

Robotisé, aseptisé, climatisé, réglementé, chaque site de production est aussi pensé, par son concepteur, en termes d'efficacité des process, de flexibilité des espaces, de confort et de sécurité au travail et de vecteur d'image de marque.



### Logement

Quelle que soit son « standing », le logement collectif reste l'espace essentiel des individus. Le concepteur doit y intégrer toute la diversité des besoins et des modes de vie engendrée par la société contemporaine, l'évolution des relations au sein des cellules familiales et les aspirations environnementales.



### Échanges

Formalisés et structurés pour des groupes ou pour des postes de travail en interaction, informels et libres pour des moments conviviaux, les échanges sont au cœur de la dynamique des entreprises. Le concepteur les traduit en volumes, en parcours et espaces précisément caractérisés.



### Efficacité

L'exigence d'une efficacité des hommes, des organisations, des outils, des espaces et des investissements est au cœur de la problématique des entreprises et donc des objectifs fixés au concepteur. Y répondre nécessite une attention de tous les instants et un travail poussé en équipes pluridisciplinaires.



### Économie circulaire

Ses enjeux environnementaux, économiques et sociaux, liés à la transition énergétique et écologique dans la perspective du développement durable, se traduisent dans le pilotage et l'organisation des entreprises et donc dans leur attente vis-à-vis de celui qui conçoit leurs locaux.



### Forme

Elle révèle l'identité profonde de l'entreprise ou du groupement humain, et invite collaborateurs, visiteurs, clients ou habitants à partager une véritable empreinte digitale. Le concepteur l'élabore au moyen de formes, d'espaces, de couleurs et d'un environnement paysagé.



### Durable

L'exigence du choix des solutions techniques et des matériaux les plus respectueux des ressources naturelles et les moins énergivores s'impose à chaque stade de la conception. Leur mise en évidence dans l'édifice construit, l'affirmation d'une relation positive à l'environnement, constituent un vecteur d'épanouissement personnel et collectifs des collaborateurs comme des habitants.



### Construction

La quête d'une performance économique impose au concepteur la double exigence de choix techniques qui soient novateurs mais aussi fiables et pérennes. Cette dimension justifie la fidélité des clients autant que la création d'un cadre fonctionnel et agréable.



### Socle

L'articulation entre l'espace public et l'espace privé demeure un enjeu architectural majeur. Plurifonctionnel ou exclusivement dédié à l'entrée, très refermé ou largement ouvert, c'est l'instant d'une différenciation, d'une transition, et d'un premier contact.



### Vertical

L'exploitation de la symbolique attachée à ce lien entre la terre et le ciel, passe aujourd'hui par des solutions techniques permettant finesse, légèreté et expressivité plastique afin que les immeubles affirment une personnalité tout en s'attachant à une cohérence urbaine.



### Horizontal

Souvent, quelques inflexions donnent aux horizontales le moyen de nouer des relations fertiles avec le paysage sensible d'une périphérie urbaine ayant préservé son esprit rural.



### Bio climatique

C'est le challenge vital auquel se confrontent le concepteur. Pour le relever, formation continue, visites, participation à des colloques, vieille technologique doivent trouver place dans son agenda afin qu'il soit en mesure d'élaborer des projets écologiquement vertueux.



### Nature

Verdir les façades et végétaliser les espaces intérieurs amplifient les relations tissées avec les paysagistes et les spécialistes des systèmes hydroponiques. Le plaisir visuel se double de considérations très concrètes pour maintenir les plantes en vie et assurer leur contribution à la qualité de l'hygrométrie des espaces. Cette attention se poursuit dans le choix de l'implantation du projet, dans l'insertion paysagée des parkings, dans les prolongements immédiats de l'édifice dans son site de sorte que collaborateurs et habitants vivent pleinement dehors des moments d'échange, facteurs d'une nouvelle sociabilité et vecteurs de l'efficacité de l'entreprise.



### Entretien limité

En limiter le coût constitue l'un des enjeux des entreprises et donc de la démarche projet du concepteur et de ses interlocuteurs. Cet échange fructueux de retour d'expérience et de veille sur l'innovation conduit à de nouveaux arbitrages au sein de l'élaboration du projet afin de compenser les surcoûts éventuels générés par des matériaux et des techniques appropriées mais plus onéreux et le respect rigoureux du budget imparti.



### Performance acoustique

Ni sourd ni cacophonique : du niveau sonore agréable dépend en grande partie le plaisir d'habiter et la capacité de bien accomplir sa tâche dans l'entreprise. La forme des volumes, le choix des matériaux et des matériels sont déterminants pour assurer ce confort acoustique indispensable qui doit aussi être assuré dans la perspective de l'évolutivité des locaux.



### Compacité

Sauf lorsque d'autres impératifs priment, la compacité permet d'obtenir le meilleur ratio entre surface construite, investissement initial et performance économique d'exploitation, en lien avec une attitude écologiquement responsable.



### Intemporel

Ni adoption des tics formels du moment, ni reproduction de recettes anciennes : nos projets sont tout simplement de leur époque, à l'image de leurs occupants et de leurs commanditaires. Des immeubles comme La Mabilais, conçu à Rennes par Louis Arrteche concrétisent parfaitement un tel cap créatif : être de son temps, pleinement dans son temps, sans en adopter les gesticulations circonstancielles.



### Façade bio climatique

Bien conçues et pensées pour être exploitées automatiquement, elles participent pleinement du confort d'usage et des économies d'énergie recherchées aujourd'hui dans les immeubles de logements et les espaces des entreprises.



### Eclairage naturel

Il constitue depuis l'avènement du Mouvement moderne un aspect incontournable des qualités que l'architecture apporte à ses utilisateurs. Plus que jamais, il détermine un confort d'usage et participe de la qualité de l'espace de travail, tout en demandant une approche très fine pour maîtriser des variations d'amplitude qui peuvent transformer plaisir et avantage en inconfort irritant.



### Serre bioclimatique

Il ne s'agit pas seulement de prolonger aujourd'hui la magie luxuriante des serres et des jardins d'hiver dont le XIXe siècle fut si friand, d'offrir un vecteur d'imaginaire toujours renouvelé, un lien quotidien avec les autres continents mais aussi de contribuer au confort des hygrométriques et olfactifs des espaces partagés.



### Basse consommation

Plus qu'une norme, qu'un sigle ou qu'un objectif, il s'agit pour nous d'une responsabilité individuelle face au devenir collectif de l'Humanité. Comme l'évolutivité des locaux, le caractère recyclable des matériaux mis en œuvre, est un incontournable du monde contemporain et donc de notre démarche.



### Bâtiment historique

Qu'il concerne des témoignages de siècles reculés ou du prolifique XX<sup>e</sup> siècle, le dialogue avec des édifices anciens présentant une dimension mémorielle collective est une situation fréquente dans notre pratique de concepteur. Nous recherchons toujours une intervention respectueuse, un dialogue en bonne intelligence fondé sur une analyse fine de l'existant, appuyée lorsque nécessaire sur des recherches en archives pour mieux approcher les intentions conceptuelles et les solutions techniques initiales.



### Panoramique

Donner des vues, les cadrer sur des éléments précis fait partie intégrante du travail du concepteur. Mais donner à voir la ville, le jour et la nuit, offrir des moments d'identification collective des édifices voisins et lointains, délivrer un point de lecture de ses développements successifs, peut guider la conception architecturale vers une façade totalement transparente.



### Adaptable

Adaptation, reconversion, mutation, évolution sont devenus les mots clés de la fin du siècle précédent et des deux premières décennies de celui-ci. Et nul ne doute que les transformations spatiales provoquées par les évolutions techniques, économiques, sociétales ne feront que s'accroître pour répondre au mieux et au plus vite à de nouveaux contextes. En réponse à cette dimension de la demande de ses clients, le concepteur doit penser des solutions spatiales et techniques, trouver des processus de dilation ou de contraction de l'organisation des locaux, laisser au bien immobilier la possibilité de muter vers d'autres usages.



### Place

À dimension humaine, elle reste le lieu des échanges, des rencontres, des contacts, d'un moment du quotidien où parcours et promenades se croisent, le point à partir duquel se structurent et se hiérarchisent les notions de passage du public ou privé, où se déclinent les différents moments d'une journée, où s'articulent minéral et végétal, où coexistent aussi de plus en plus les différents modes de déplacements doux, fondateurs d'une nouvelle pratique de la ville contemporaine.



### Urbanisme

Penser la ville, s'intégrer en elle, ancienne ou nouvelle, reste l'une des situations usuelles rencontrées par le concepteur. Au-delà de sa conformation aux innombrables prescriptions réglementaires, le projet est porteur de la transcription d'une lecture de son contexte, d'une amabilité relationnelle à ses voisins séculaires, récents ou futurs, d'une cohabitation où les uns et les autres se valorisent mutuellement.



### Angle

Exercice sur la rencontre de géométries, sur le changement de vis-à-vis, l'angle est aussi le moment d'une transition, d'une surprise potentielle, d'un changement de perspective, de l'accompagnement d'une transformation, d'une transition ou d'une rupture. Ceci fait de lui un déterminant du plaisir de parcourir la ville.



### Superposer

Le millefeuille fonctionnel de la ville tend à devenir vertical. Commerces, équipement(s) public(s), bureaux et logements pouvant coexister au sein d'un même immeuble. La question posée au concepteur est celle de la non expression ou de la non expression de cette pluralité aux yeux des citadins, des usagers, des employés et collaborateurs et des habitants.



### Effacement

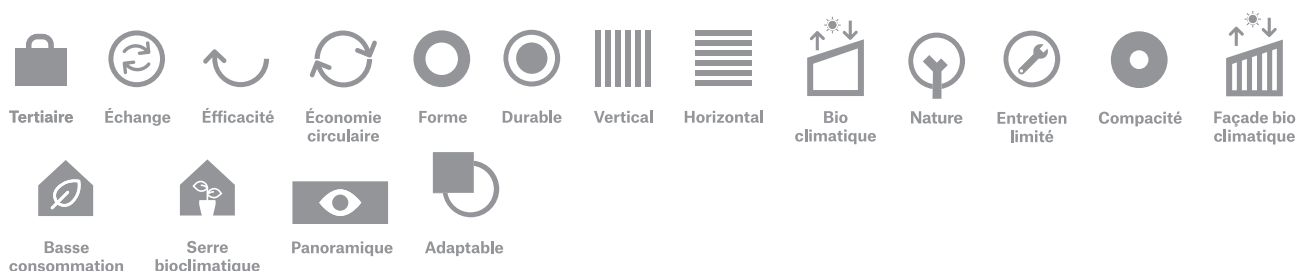
Plus qu'une norme, qu'un sigle ou qu'un objectif, il s'agit pour nous d'une responsabilité individuelle face au devenir collectif de l'humanité. Comme l'évolutivité des locaux, le caractère recyclable des matériaux mis en œuvre, est un incontournable du monde contemporain et donc de notre démarche.







# Campus Avril – Bruz, 2017-2019



<b>Adresse du projet</b>	ZAC de Ker Lann, Bruz 35
<b>Maître d'ouvrage</b>	Groupe AVRIL
<b>Aménageur</b>	SADIV
<b>Urbaniste</b>	Christian Devillers - Paris
<b>Paysagiste</b>	Phytolab - Nantes
<b>Constructeur</b>	Groupe Legendre - Rennes
<b>Programmes</b>	Bureaux, salles de réunion, laboratoire de recherche, serre bioclimatique, espace de restauration
<b>Surfaces</b>	12 267 m <sup>2</sup> de plancher
<b>Montant des travaux</b>	19 800 000 euros ht

**Regrouper** les collaborateurs, faciliter les rencontres, multiplier les échanges, coopérer... « *Avril* », installé à l'entrée de la ZAC de Ker Lann, à Bruz, à quelques encablures de Rennes, a été conçu tel un campus tertiaire, une ode à l'économie circulaire pour cette entreprise internationale.

Répondant en clin d'œil aux ronds-points tout proches, ce bâtiment rond, très végétal, s'intègre parfaitement dans son environnement, en laissant respirer la cime des arbres. Avril est un projet bioclimatique, s'articulant autour d'une serre ventilée de manière naturelle, ainsi que d'une centrale photovoltaïque.

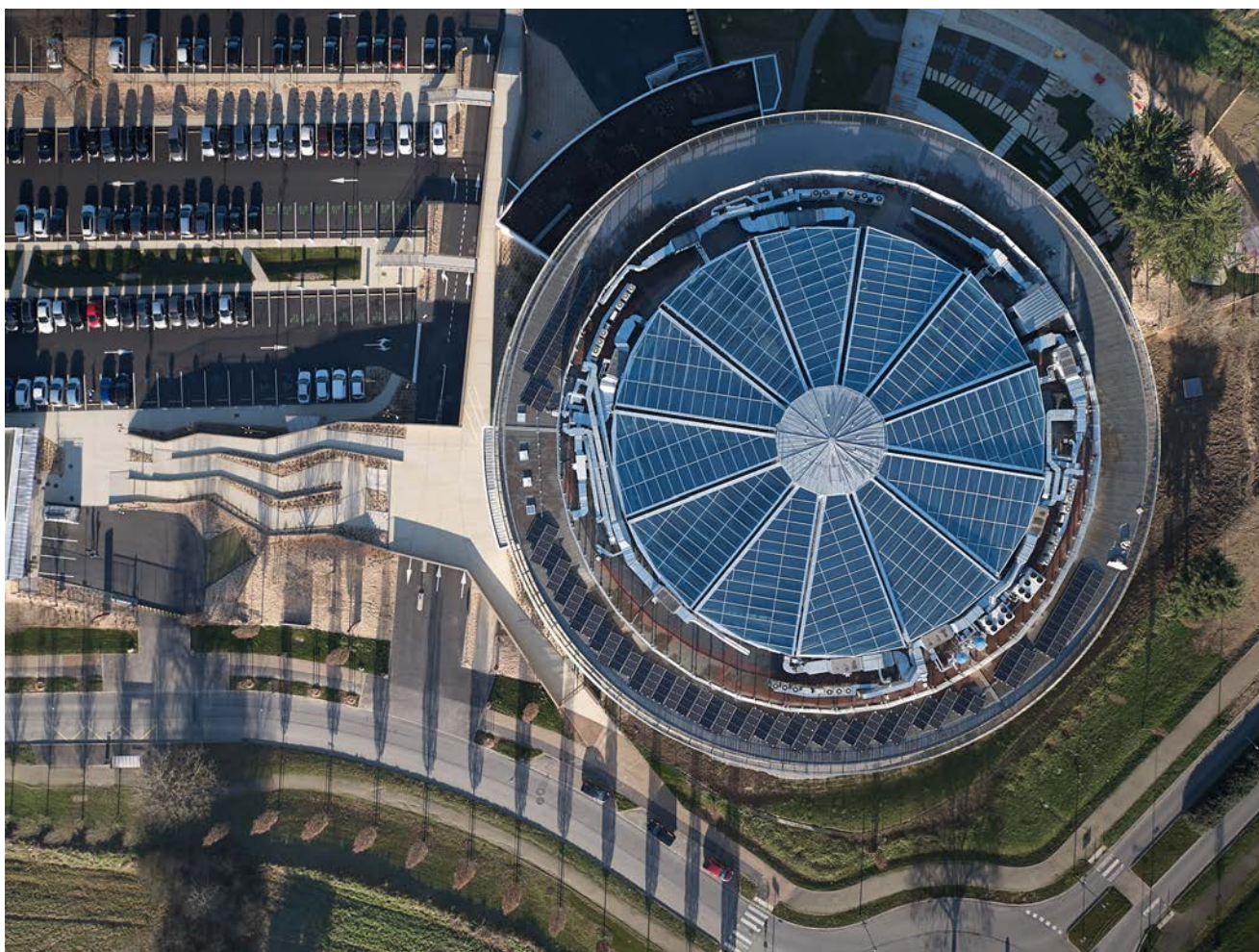




# Campus Avril













# Zéro Newton — Nantes, 2016-2019



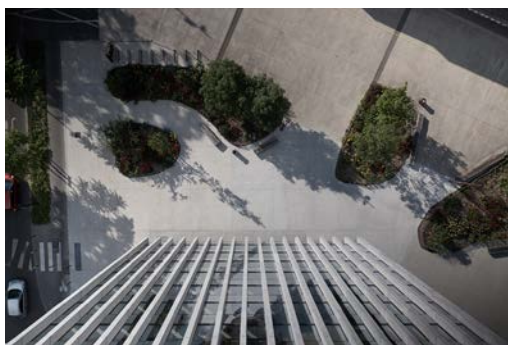
<b>Adresse du projet</b>	Île de Nantes, Nantes 44
<b>Maître d'ouvrage</b>	Groupe Kazoku - Nantes
<b>Aménageur</b>	SAMOA
<b>Programmes</b>	Bureau et activités
<b>Architecte invité</b>	Edouardo Souto de Moura - Porto
<b>Paysagiste</b>	Phytolab - Nantes
<b>Surfaces</b>	2 729 m <sup>2</sup> de plancher
<b>Montant des travaux</b>	7 220 000 euros ht

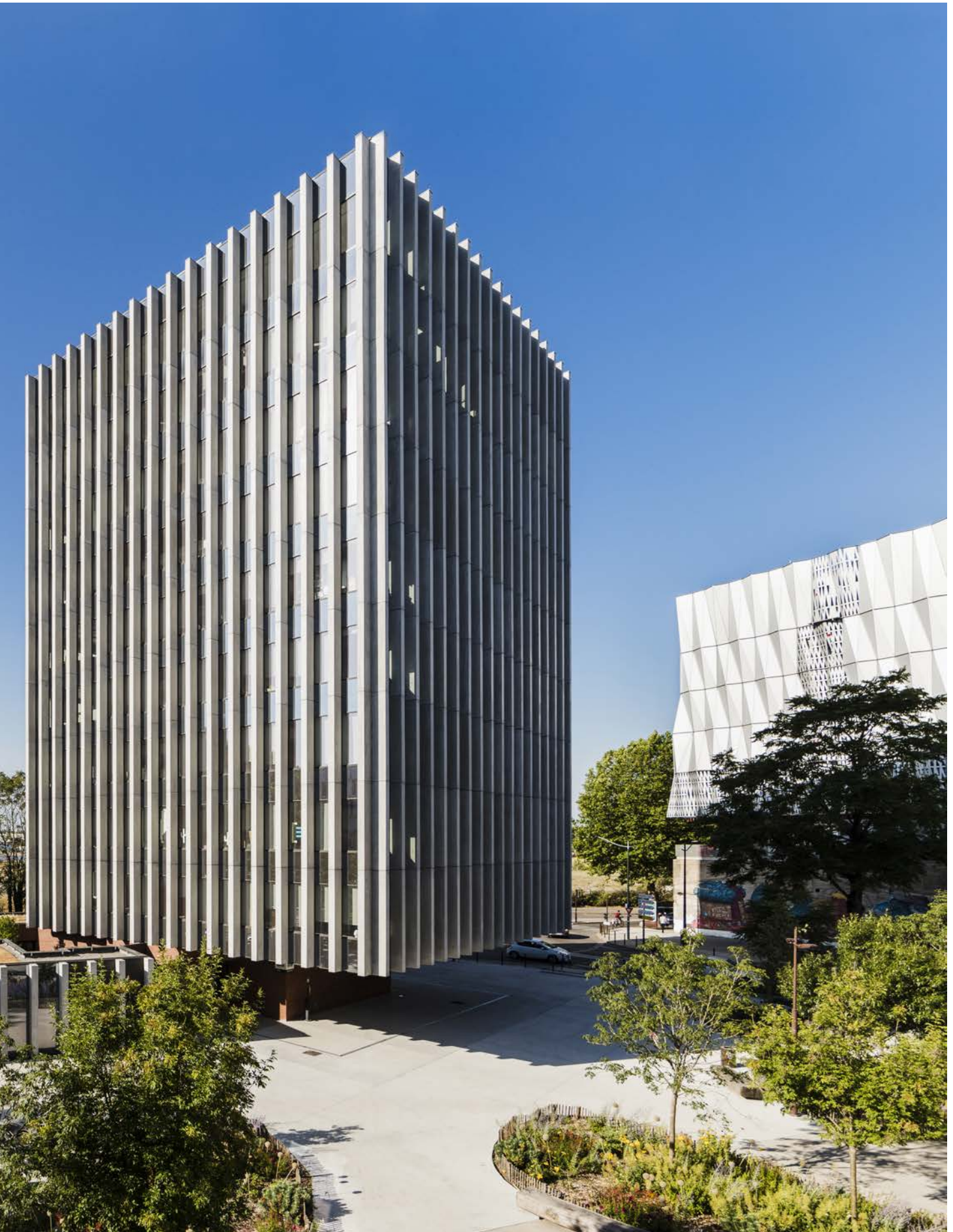
**Nouveau phare** minimaliste au cœur du projet urbain de l'Île de Nantes, Zéro Newton® est bien plus qu'un bâtiment supplémentaire sur un territoire en déploiement perpétuel. Née de la rencontre entre Anthony Rio et Eduardo Souto de Moura (agence Souto de Moura et Prix Pritzker 2011), aux cultures et grammaires architecturales aussi différentes que complémentaires, cette co-création singulière s'élève en associant rigueur et verticalité des lignes. Défiant l'apesanteur, avec un porte-à-faux à la fois imposant et déroutant, Zéro Newton® s'affirme en une personnalité forte et contribue à construire l'identité particulière du quartier de la Création.











## Zéro Newton



Angle sud-ouest



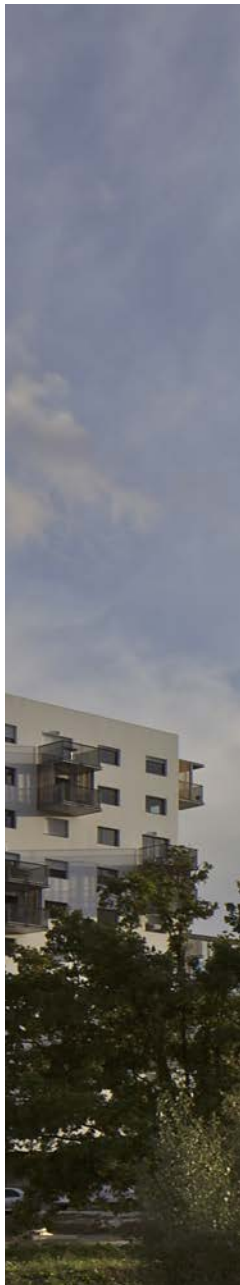
Angle sud-est

# Matière Grise — Saint Jacques de la Lande, 2009-2011



<b>Adresse du projet</b>	ZAC La Courrouze, Secteur Les Dominos, Saint-Jacques-de-la-Lande 35
<b>Maître d'ouvrage</b>	Groupe Legendre - Rennes
<b>Aménageur</b>	Territoires - Rennes
<b>Urbaniste</b>	Studio 08 - Milan
<b>Paysagiste</b>	Phytolab - Nantes
<b>Architecte invité</b>	Jean-Claude Pondevie
<b>Astiste invité</b>	Nicolas Milhé
<b>Programme</b>	105 Logements, bureaux et crèche
<b>Surfaces</b>	10 000 m <sup>2</sup> de plancher
<b>Montant des travaux</b>	14 000 000 euros

**Matière grise** est le siège social du groupe Legendre. Situé sur le secteur de la Courrouze, à Saint-Jacques-de-la-Lande, il évoque parfaitement les lignes directrices de l'agence Unité : le dépouillement, l'utilisation de deux ou trois matériaux principaux pour une compréhension rapide. Matière grise met ainsi en valeur le béton brut lazuré et le verre, comme la générosité des espaces. L'architecture remet en question chaque élément, avec des allèges à hauteur de bureau laissant s'inviter la lumière, une suppression des châssis limitant la frontière entre l'extérieur et l'intérieur... Elle allie également l'efficacité thermique innovante avec la mise en œuvre d'un rupteur.





## Matière Grise















## Mabilais / Panorena — Rennes, 2011-2014



<b>Adresse du projet</b>	Rue de la Mabilais, Rennes 35
<b>Maître d'ouvrage</b>	Foncière I3L - Rennes
<b>Paysagiste</b>	Phytolab - Nantes
<b>Architecte d'origine</b>	Louis Arretche (Centre de la communication 1971)
<b>Artiste invité</b>	Bruno Peinado
<b>Programme</b>	Restructuration complète de l'immeuble de bureau et construction de 145 Logements avec services.
<b>Surfaces</b>	16 367 m <sup>2</sup> de plancher
<b>Montant des travaux</b>	19 800 000 euros ht

**Le Mabilay**, bâtiment emblématique de Rennes, d'inspiration futuriste, s'est imposé tel un phare dans le paysage de la ville, avec sa tour et sa soucoupe jaune et or. L'architecte Louis Arretche a réalisé ce centre des télécommunications dans les années 1970, en créant un véritable univers de science-fiction.

Le projet architectural de réhabilitation a été pensé de manière à respecter l'architecture originelle, tout en lui redonnant son éclat. Une restructuration lourde a été envisagée, tout en respectant les codes initiaux : forme en tripode, fenêtres arrondies et maintien de la tour. L'ensemble de la structure en béton a été conservé, mais l'agence Unité a ajouté sa touche pour alléger l'ensemble et retrouver l'imaginaire des lieux, comme avec l'inox s'invitant au dernier étage, où le mouvement des nuages aime à se refléter... elle a ainsi prolongé l'écriture de Louis Arretche, en une forme d'intemporalité. L'architecture remet en question chaque élément, avec des allèges à hauteur de bureau laissant s'inviter la lumière, une suppression des châssis limitant la frontière entre l'extérieur et l'intérieur... Elle allie également l'efficacité thermique innovant











Avec Panorena, l'agence repense le logement. L'idée de cette résidence est de réinventer entièrement le vivre ensemble, en multipliant par exemple les lieux où se retrouver, comme sur la terrasse surplombant la Vilaine, en salle de sport, ou dans les différents espaces de travail...



Mabilais / Panorenna





# Glaz Aréna — Cesson Sévigné, 2017-2019



Activité



Forme



Construction



Entretien  
limité



Performance  
accoustique



Adaptable

## Adresse du projet

Chemin du Bois de le Justice,  
Cesson Sévigné 35

## Maître d'ouvrage

LMS

## Programmes

Salle Aréna Multifonction d'une capacité de 4 500 places assises  
Etablissement recevant du publique  
type X : Établissements sportifs, couverts  
type L : Salles de conférences, de spectacles ou à usage multiple  
type L : Salles d'exposition à vocation commerciale

## Surfaces

9 237 m<sup>2</sup> de plancher

## Montant des travaux

15 700 000 euros ht





Glaz Aréna







## Groupe Bessé — Nantes, 2015-2018



Tertiaire



Forme



Durable



Construction



Vertical



Performance  
acoustique



Intemporel



Bâtiment  
historique



Superposer

### Adresse du projet

Rue des Hauts Pavés,  
Nantes 44

### Maître d'ouvrage

Groupe Bessé

### Programmes

Bureaux avec conservation d'une façade  
existante classée.

### Surfaces

1 967 m<sup>2</sup> de plancher

### Montant des travaux

2 356 000 euros ht





## Guémas / DDE — Clisson, 2009-2012



Tertiaire



Échange



Forme



Construction



Vertical



Horizontal



Intemporel



Éclairage  
naturel



Basse  
consommation

### Adresse du projet

ZAC du Champ de Foire,  
Clisson 44

### Maître d'ouvrage

Groupe Guemas

### Aménageur

Loire-Atlantique Développement

### Urbaniste

Bruno Gaudin - Paris

### Programme

Construction de deux immeubles de bureaux .

### Surfaces

3 153 m<sup>2</sup> de plancher

### Montant des travaux

3 433 000 euros ht

**Dans une ville** à l'architecture soignée, la ZAC du Champ-de-Foire crée un nouveau décor, à quelques pas du centre-ville. La ligne directrice du projet est de l'insérer au mieux dans son environnement, en le questionnant, mais sans le bousculer.





## Logica — Carquefou, 2009-2011



Tertiaire



Efficacité



Vertical



Horizontal



Nature



Basse  
consommation



Éclairage  
naturel

### Adresse du projet

ZAC de la Fleuriaye,  
Carquefou 44

### Maître d'ouvrage

Logica

### Constructeur

Groupe Jeulin - Rennes

### Aménageur

Loire-Atlantique Développement

### Urbaniste

AUP - Nantes

### Architecte Associé

Jacques Raffegeau- Rennes

### Programme

Bureaux.

### Surfaces

5 553 m<sup>2</sup> de SHON

### Montant des travaux

4 530 000 euros ht

**Des bâtiments** de béton blanc, mettant en valeur de fins poteaux, des brise-soleil formés de fines lames verticales, une passerelle métallique aux parois vitrées pour relier la partie administrative et la partie production, un patio... l'écriture de l'agence s'inscrit dans un site au traitement paysager particulièrement soigné.





## FieldWork Marfa Studio — Marfa Texas USA, 2019 -



Activité



Échange



Forme



Socle



Horizontal



Nature



Adaptable



Panoramique



Effacement

**Adresse du projet**

Antelop Hill Road,  
Marfa - Texas - USA

**Maître d'ouvrage**

FieldWork Marfa Studio

**Programmes**

Résidences pour artistes.

**Surfaces**

10 230 square feet

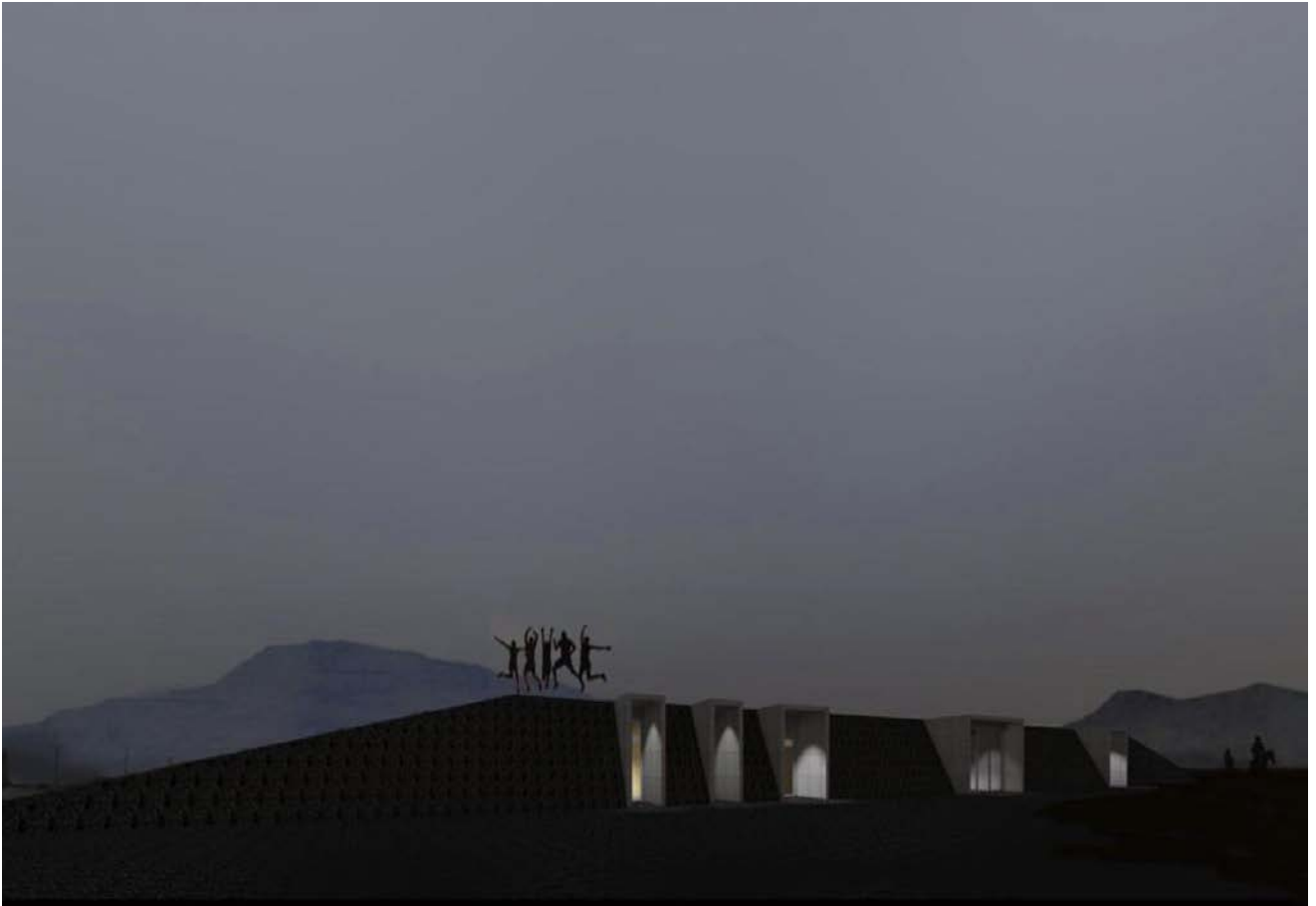
**Montant des travaux**

1 230 000 \$

**Pour les premiers** pas de l'agence sur le sol américain... un défi.

Avec Fieldwork Marfa Studio, sur les traces de Donald Judd, premier artiste minimaliste, l'agence crée un lieu de résidence pour étudiants et artistes... dans le désert, au Texas. S'étendant sur 32 hectares, le projet vise à ne pas figer l'espace, afin de respecter la liberté des futurs résidents. Atelier, où vie et travail sont étroitement liés, jardin de sculptures, terrain d'expérimentation, l'agence Unité compose une utopie, en soulevant le désert, afin que l'ouvrage s'imprègne fortement des lieux et inspire...









## Ouest France — Rennes, 2018-



**Adresse du projet**

Rue du Breil  
Chantepie 35  
Groupe Ouest France

**Maître d'ouvrage**

Bureaux

**Programmes**

**Paysagiste**

Phytolab -Nantes

**Surfaces**

5 553 m<sup>2</sup> de plancher

**Montant des travaux**

7 530 000 euros ht



**À partir** d'un patrimoine industriel datant des années 1950, comment transformer cet héritage en pépinière d'entreprises ? Repenser, aérer, faire circuler, ouvrir, créer des passerelles... tel était le pari pour transformer le siège du groupe Ouest-France.



## Ye'O / Ammaris Conseil — Saint Herblain, 2015-2017



Tertiaire



Échange



Forme



Construction



Performance  
acoustique



Basse  
consommation



Adaptable

**Adresse du projet**

ZAC d'Armor,  
Saint-Herblain 44

**Maîtres d'ouvrages**

Nacarat  
Ammaris Conseil

**Aménageur**

Loire-Atlantique Développement

**Urbaniste**

AUP - Nantes

**Programme**

Construction de deux immeubles de bureaux .

**Surfaces**

6 153 m<sup>2</sup> de plancher

**Montant des travaux**

6 400 000 euros ht





## ParcAtlantis — Saint Herblain, 2008-2012



Tertiaire



Durable



Construction



Entretien  
limité



Performance  
acoustique



Urbanisme

**Adresse du projet**

Boulevard Salvador Allende,  
Saint-Herblain 44

**Maître d'ouvrage**

SCI Parcatlantis

**Programme**

7 immeubles de bureaux  
1 hôtel de 92 chambres

**Surfaces**

30 789 m<sup>2</sup> de plancher

**Montant des travaux**

31 350 000 euros HT



Le projet ParcAtlantis regroupe plus de 30 000 m<sup>2</sup>  
de bureaux répartis en sept bâtiments.  
L'idée, en forme de fil rouge du projet, est celle  
de la communication, de la circulation entre  
sept éléments différents qui se relie, formant  
un ensemble cohérent.





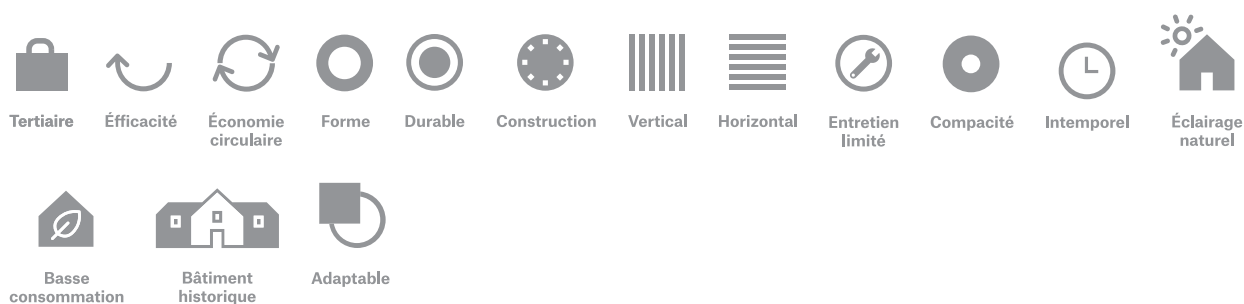




**L'hôtel Bhô** offre un concept unique, avec un design original, celui du smart wall : dans chaque chambre, les murs sont composés de niches colorées où tout se dissimule : enceintes, bureaux, miroirs, liseuses, chevet... L'architecture, en réponse, reflète l'innovation et offre des clins d'œil aux murs intelligents.



## 34 Guisth'au — Nantes, 2009-2012



<b>Adresse du projet</b>	34 Boulevard Guisth'au, Nantes 44
<b>Maître d'ouvrage</b>	SCI du 34 Boulevard Guisth'au
<b>Programmes</b>	Rénovation d'un hôtel particulier, construction de bureaux, logements
<b>Surfaces</b>	1 831 m <sup>2</sup> de plancher
<b>Montant des travaux</b>	2 120 000 euros HT

**L'architecture** « douce » du Boulevard Guisth'au, qui valorise l'hôtel particulier existant, met en relief l'histoire de la ville de Nantes. Elle souligne une des particularités de l'agence, qui aime respecter l'existant en le consolidant de nouveaux éléments contemporains, dans une continuité qui, ainsi déployée, révèle chacune des deux époques. Tout en écrivant une nouvelle histoire.





BUREAUX DISPONIBLES  
02 40 74 74 74  
Lettre-Lesit  
02 40 74 74 74

## ADP — Carquefou, 2010-2012



Tertiaire



Horizontal



Panoramique



Adaptable

**Adresse du projet**

ZAC de la Fleuriaye,  
Carquefou 44

**Maître d'ouvrage**

Groupe ADP

**Constructeur**

Groupe Jeulin - Rennes

**Aménageur**

Loire-Atlantique Développement

**Urbaniste**

AUP - Nantes

**Programmes**

Bureaux

**Architecte Associé**

Jacques Raffegeau - Rennes

**Surfaces**

3 951 m<sup>2</sup> de plancher

**Montant des travaux**

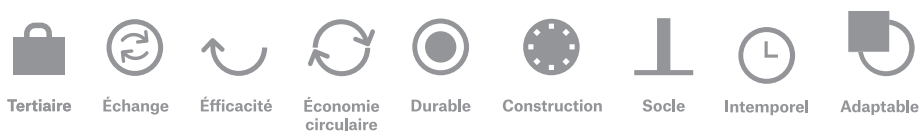
3 387 000 euros ht







# Pépinières Rennes Métropole — Cesson-Sévigné, 2017-2019



**Adresse du projet**

ZAC Via Silva,  
Cesson Sévigné 35

**Maître d'ouvrage**

Rennes Métropole

**Aménageur**

Territoires

**Urbaniste**

Christian Devillers - Paris

**Constructeur**

Groupe Legendre

**Programme**

Bureaux, salles de réunion,  
activité

**Surfaces**

5 634 m<sup>2</sup> de plancher

**Montant des travaux**

6 340 000 euros ht





Abritant la pépinière d'entreprises numériques de Rennes-Métropole ainsi qu'un restaurant innovant, White Fields, à l'architecture utile et rigoureuse, s'étire sur deux niveaux de sol, semblant sortir de terre pour mieux s'élever...



## Grand Large — Saint-Herblain, 2013-2015



Tertiaire



Échange



Forme



Place

**Adresse du projet**

Rue de la Gironde,  
Saint-Herblain 44

**Maître d'ouvrage**

OTI

**Aménageur**

Loire-Atlantique Développement

**Architecte invité**

Bruno Gaudin - Paris

**Programmes**

Bureaux, activités

**Paysagiste**

Léa Hommage - Nantes  
et commerces

**Surfaces**

11 986 m<sup>2</sup> de plancher

**Montant des travaux**

13 470 000 euros ht





## Le Belvédère — Ancenis, 2014-2016



**Adresse du projet**

Rue du Collège,  
Ancenis 44

**Maître d'ouvrage**

OTI

**Aménageur**

Loire-Atlantique Développement

**Programmes**

38 logements

**Surfaces**

2 202 m<sup>2</sup> de plancher

**Montant des travaux**

2 646 804 euros HT

**En plein centre-ville**, l'agence a composé Le Belvédère à la manière d'un origami. Ainsi, au cœur de la ville historique, en face d'une école, le programme s'insère parfaitement au milieu des bâtiments classés, tout en légèreté.





## Clos Toreau — Nantes, 2008-2012



### Adresse du projet

Clos Toreau,  
Nantes 44

### Maître d'ouvrage

Fonta - Toulouse

### Aménageur

Nantes Métropole Aménagement

### Programme

105 Logements, bureaux, crèche,  
PMI, centre socio-culturel.

### Architecte invité

Yannick Buhon - Nantes

### Urbaniste

Patrick Biaggio - Bordeaux

### Surfaces

9 104 m<sup>2</sup> de SHON

### Montant des travaux

12 200 000 euros ht

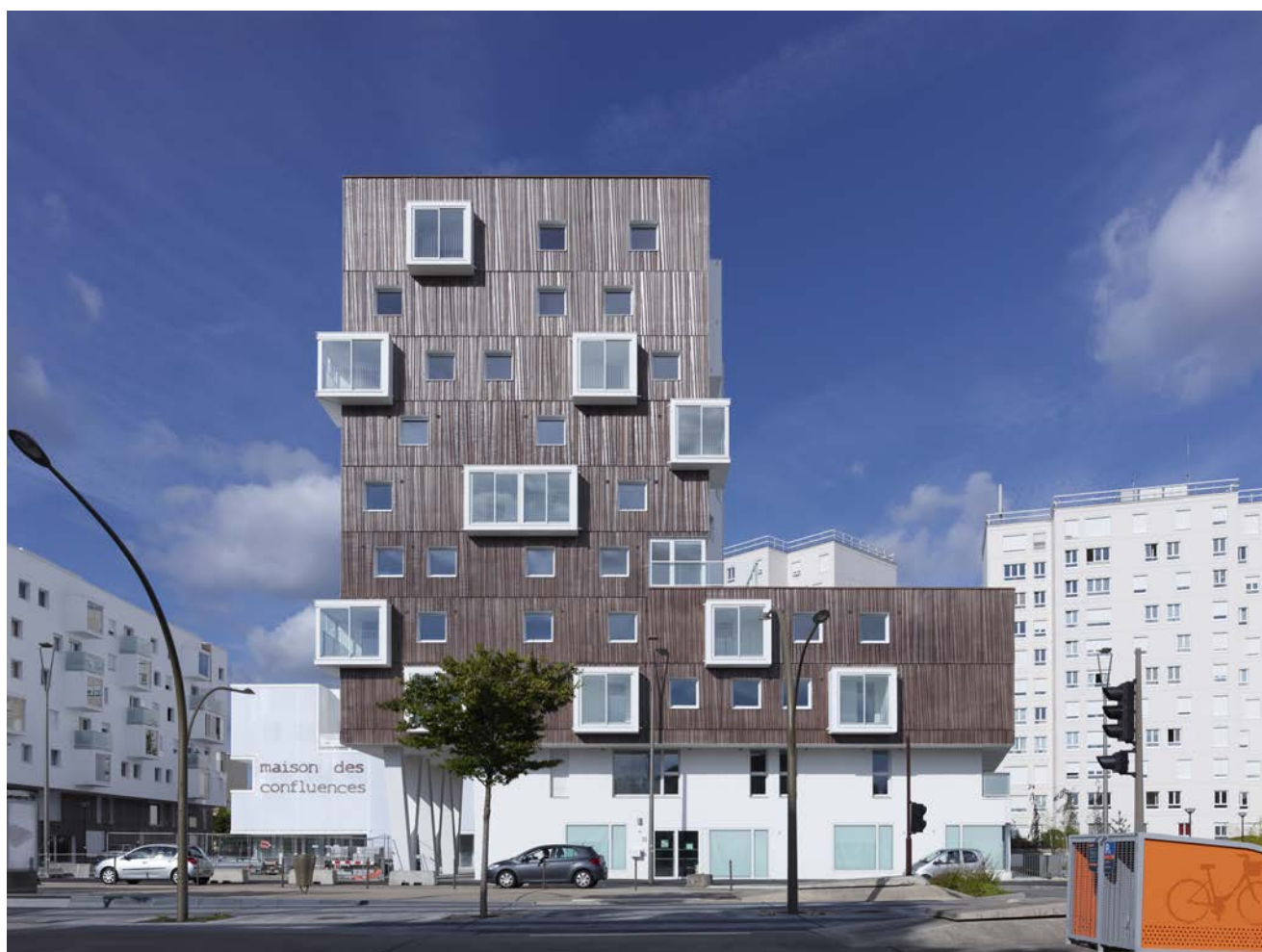






## Clos Toreau

Logements, bureaux, crèche, PMI,  
centre socio-culturel



**Redonner** un nouveau visage... tel était le pari dans cette dernière grande cité d'habitat social de Nantes. Par un jeu de facettes et d'éléments se répondant d'un ensemble à l'autre, des immeubles à la maison de quartier, l'agence Unité a réalisé une composition originale, favorisant les échanges et les rencontres. L'idée maîtresse, déployée tout au long du projet, était que les habitants se réapproprient les lieux pour ainsi mieux les vivre et les habiter.



## Orvea — Orvault, 2013-2016



**Adresse du projet**

ZAC Vallon des Garettes,  
Orvault - 44

**Maître d'ouvrage**

OTI

**Aménageur**

Nantes Métropole Aménagement

**Urbaniste**

Cap Urbain - Nantes

**Programmes**

38 logements

**Surfaces**

2 202 m<sup>2</sup> de SHON

**Orvea** réinterprète la nature, avec sa façade originale, voulant créer de l'intimité pour cet immeuble se déployant sur un grand mail.





# Delrue — Nantes, 2008-2011



**Adresse du projet**

Rue des Olivettes,  
Nantes 44

**Maîtres d'ouvrages**

Bati Nantes  
CHU de Nantes  
Atlantique Habitation

**Aménageur**

Nantes Métropole Aménagement

**Urbaniste**

Jean-François Revert - Paris

**Programme**

38 logements et le service psychiatrique  
de la petite enfance du CHU de Nantes.

**Surfaces**

3 119m<sup>2</sup> de SHON

**Montant des travaux**

4 146 804 euros HT

**S'insérer en douceur** dans le paysage existant, jouer avec des pleins et des vides, avec des balcons en saillie ou des terrasses en retrait, s'amuser d'une maille végétalisée, se poser sur un socle léger Habitat Delrue donne toute sa mesure à l'équilibre.





# Les Roseaux — Angers, 2015-2016



**Adresse du projet**

50 Avenue Notre Dame du Lac,  
Angers 49

**Maîtres d'ouvrages**

Groupe 3F - Paris  
Podelhia - Angers

**Aménageur**

Ville d'Angers

**Urbaniste**

Jacques Boucheton - Nantes

**Constructeur**

Legendre Construction

**Programmes**

52 Logements

**Surfaces**

3 358 m<sup>2</sup> de plancher

**Montant des travaux**

4 695 000 euros ht







## Etoile du Sud — Sautron, 2012-2015



**Adresse du projet**

ZAC de la Carrosserie,  
Sautron 44

**Maître d'ouvrage**

Fonta - Toulouse  
La Nantaise d'Habitation - Nantes

**Aménageur**

Nantes Métropole Aménagement

**Urbaniste**

Magnum Architectes - Nantes

**Programmes**

55 logements et commerces

**Surfaces**

3 950 m<sup>2</sup> de plancher

**Montant des travaux**

4 546 804 euros HT





## Art de Ville — Rennes, 2015-2017



**Adresse du projet**

ZAC La Courrouze,  
Secteur Claunay - îlot CL2  
Rennes 35

**Maître d'ouvrage**

Foncière I3I - Rennes

**Aménageur**

Territoires - Rennes

**Urbaniste**

Studio 08 - Milan

**Programmes**

95 Logements,

**Surfaces**

6 767 m<sup>2</sup> de plancher

**Montant des travaux**

8 120 000 euros ht







# Romanet / Urban Life — Nantes, 2011-2019



**Adresse du projet**

Boulevard Romanet,  
Nantes 44

**Maîtres d'ouvrages**

Cogedim - Nantes  
Espacil Habitat - Rennes

**Programmes**

192 logements  
Résidence étudiante  
avec services et logements libres

**Surfaces**

7 420 m<sup>2</sup> de plancher

**Montant des travaux**

9 430 000 euros HT







# Vialo — Nantes, 2011-2013



**Adresse du projet**

Route de Vertou,  
Nantes 44

**Maîtres d'ouvrages**

Vilogia- Nantes

**Programmes**

85 logements collectifs  
et 9 maisons

**Surfaces**

5 547m<sup>2</sup> de plancher

**Montant des travaux**

7 100 000 euros HT







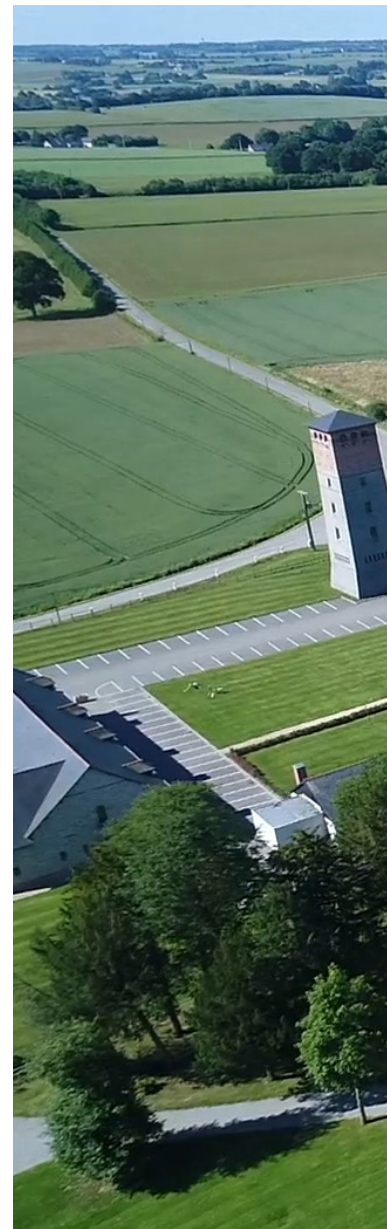


# Hôtel Château des Pères — Piré sur Seiche, 2018-2020



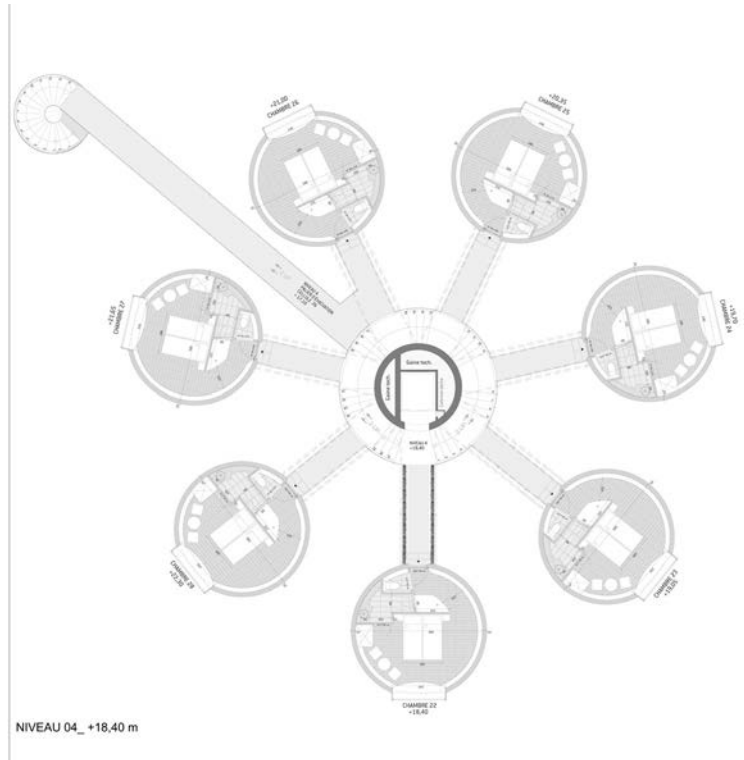
<b>Adresse du projet</b>	Château des Pères, Piré sur Seiche 35
<b>Maître d'ouvrage</b>	SNC Château des Pères
<b>Programme</b>	Hôtel de 52 chambres
<b>Surfaces</b>	1 948 m <sup>2</sup> de plancher
<b>Montant des travaux</b>	15 000 000 euros ht

**Le projet** est totalement novateur, de part son concept et son architecture. Son principe constructif unique repose sur l'émergence d'un cylindre en béton du socle, ce dernier créé une base solide pour la suspension des poutres. Le bâtiment est composé d'un socle au RDC qui abrite les espaces nécessaires au fonctionnement de l'hôtel et l'espace bien être. Cependant, le vrai intérêt réside dans la configuration des niveaux supérieurs. En effet, le projet ré-interprète et interroge, le concept de la chambre d'hôtel et le restitue sous la forme d'un cocon qui évoque l'intériorité, le calme et la contemplation. Cet effet est décuplé par leur lévitation, car tenues uniquement par une passerelle en porte-à-faux, les chambres flottent à des dizaines de mètres du sol.

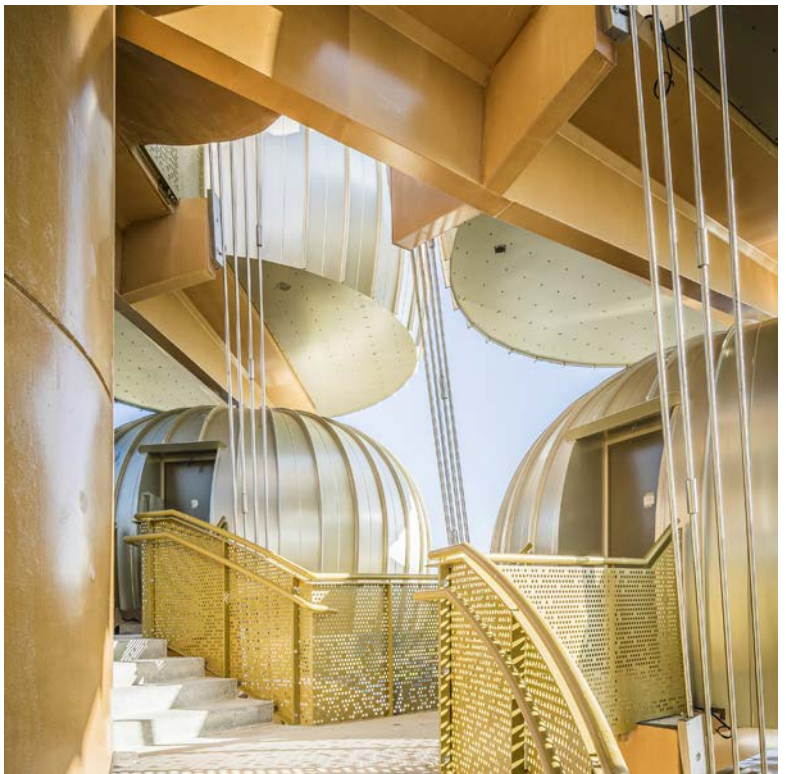
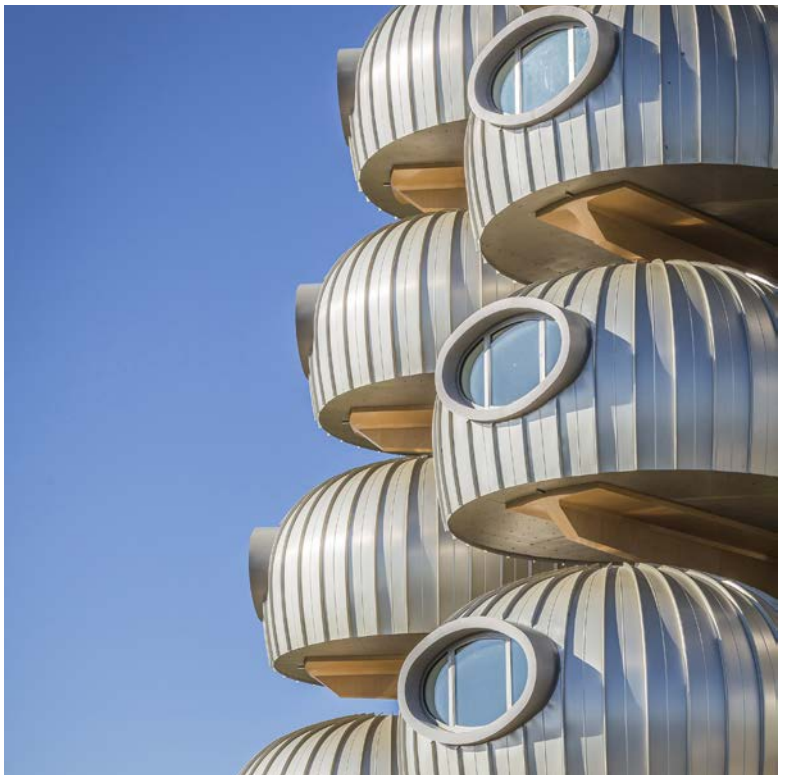




# Hôtel du château des pères









## Références Tertiaires

## MTTM — Montoir de Bretagne, 2000-2002



**Adresse du projet**  
**Maître d'ouvrage**  
**Programmes**  
**Aménageur**  
**Montant des travaux**

ZAC de Cadrean,  
Montoir de Bretagne 44  
MTTM  
**2 020 m<sup>2</sup> de bureaux**  
Loire Atlantique Développement  
1 151 000 euros HT

## Icare — Montoir de Bretagne, 2000-2002



**Adresse du projet**  
**Maître d'ouvrage**  
**Programmes**  
**Aménageur**  
**Montant des travaux**

ZAC de Cadrean,  
Montoir de Bretagne 44  
Groupe Legendre - Nantes 44  
**3 080 m<sup>2</sup> de bureaux**  
Loire Atlantique Développement  
2 540 000 euros HT

## Wilson — Marseille, 2002-2004



**Adresse du projet**  
**Maître d'ouvrage**  
**Aménageur**  
**Programmes**  
**Montant des travaux**

Rue de la Capelle,  
Marseille 13  
Groupe Crudeli  
Ville de Marseille  
**4 503 m<sup>2</sup> de bureaux**  
4 110 000 euros HT

## Prony Courbet — Le Havre, 2006-



**Adresse du projet**  
**Maître d'ouvrage**  
**Architecte associé**  
**Programmes**  
**Montant des travaux**

Prony Courbet,  
Le Havre 76  
Ouest Tertiaire  
Jean-Claude Pondevie  
**9 400 m<sup>2</sup> de bureaux**  
10 200 00 euros HT

## Références - Tertiaire

### Atalante 01 — Saint-Herblain, 2000-2002



Adresse du projet	Zac du Moulin Neuf, Saint-Herblain 44
Maître d'ouvrage	Ouest Tertiaire
Programmes	<b>4 520 m<sup>2</sup> de bureaux</b>
Aménageur	Loire Atlantique Développement
Montant des travaux	4 220 000 euros HT

### Atalante 02 — Saint-Herblain, 2001-2003



Adresse du projet	Zac du Moulin Neuf, Saint-Herblain 44
Maître d'ouvrage	Ouest Tertiaire
Programme	<b>5 330 m<sup>2</sup> de bureaux</b>
Aménageur	Loire Atlantique Développement
Montant des travaux	5 400 000 euros HT

### Bérangerais — La Chapelle sur Erdre, 2002-2004



Adresse du projet	ZAC de la Bérangeraie, La Chapelle sur Erdre 44
Maître d'ouvrage	Ouest Tertiaire
Aménageur	Loire Atlantique Développement
Programmes	<b>3 203 m<sup>2</sup> de bureaux</b>
Montant des travaux	2 980 000 euros HT

### Ampère — Saint-Herblain, 2005-2007



Adresse du projet	Zac du Moulin Neuf, Saint-Herblain 44
Maître d'ouvrage	Ouest Tertiaire
Aménageur	Loire Atlantique Développement
Programmes	<b>5 270 m<sup>2</sup> de bureaux</b>
Montant des travaux	5 300 000 euros HT

### **Bordage** — Cesson Sévigné, 2004-2006



<b>Adresse du projet</b>	Rue du Bordage, Cesson Sévigné 35
<b>Maître d'ouvrage</b>	LMS
<b>Programmes</b>	<b>1 884 m<sup>2</sup> de bureaux</b>
<b>Montant des travaux</b>	1 020 000 euros HT

### **Parc tertiaire Technopolis** — Changé, 2000-2011



<b>Adresse du projet</b>	Parc Tertiaire, Changé 44
<b>Maître d'ouvrage</b>	Divers
<b>Maître d'œuvre phase exécution</b>	Divers
<b>Programmes</b>	<b>19 200 m<sup>2</sup></b> <b>24 Immeubles de bureaux</b>

### **Technopolis la Fleuriaye** — Carquefou, 2009-2012



<b>Adresse du projet</b>	ZAC LA Fleuriaye, Carquefou 44
<b>Maître d'ouvrage</b>	OTI
<b>Aménageur</b>	Loire Atlantique Développement
<b>Programmes</b>	<b>3 200 m<sup>2</sup> de bureaux</b>
<b>Montant des travaux</b>	3 490 000 euros HT

### **Siège du Groupe Noz** — Saint-Berthevin, 2008-2012



<b>Adresse du projet</b>	Saint-Berthevin 53
<b>Maître d'ouvrage</b>	Futura Finances
<b>Programmes</b>	<b>10 430 m<sup>2</sup> de bureaux</b>
<b>Montant des travaux</b>	9 432 00 euros HT

## Références Tertiaires

### Le Solent — Carquefou, 2013-



Adresse du projet	Zac de la Fleuriaye, Carquefou 44
Maître d'ouvrage	Ouest Tertiaire
Programmes	<b>5 510 m<sup>2</sup> de bureaux</b>
Aménageur	Loire Atlantique Développement
Montant des travaux	5 600 000 euros HT

### Pyramide — La Roche sur Yon, 2011-2013



Adresse du projet	Zac de Beaupuy, La Roche sur Yon 85
Maître d'ouvrage	Ouest Tertiaire
Programme	<b>6 330 m<sup>2</sup> de bureaux</b>
Montant des travaux	6 100 000 euros HT

### Nawone — Nantes, 2012 -



Adresse du projet	Ile de Nantes - Nantes 44
Maître d'ouvrage	Nawone
Aménageur	SAMOA
Programme	<b>10 300 m<sup>2</sup> de bureaux</b>
Montant des travaux	13 400 000 euros HT

### Saur — Vannes, 2013 -



Adresse du projet	Rue Pierre et Marie Curie, Vannes 56
Maître d'ouvrage	SAUR
Programme	<b>5 330 m<sup>2</sup> de bureaux</b>
Montant des travaux	6 000 000 euros HT

## EuroNantes îlot 1G — Nantes, 2015 -



<b>Adresse du projet</b>	îlot 1G Euronantes Gares, Nantes 44
<b>Maître d'ouvrage</b>	Nacarat
<b>Aménageur</b>	Nantes Métropole Aménagement
<b>Programme</b>	<b>5 324 m<sup>2</sup> de bureaux</b>
<b>Montant des travaux</b>	6 500 000 euros HT

## UGAP — Carquefou, 2017-2019



<b>Adresse du projet</b>	ZAC LA Fleuriaye, Carquefou 44
<b>Maître d'ouvrage</b>	UGAP Loire Atlantique
<b>Aménageur</b>	Loire Atlantique Développement
<b>Paysagiste</b>	FAAR -Nantes
<b>Programmes</b>	<b>1 280 m<sup>2</sup> de bureaux</b>
<b>Montant des travaux</b>	1 570 000 euros HT

## Terrenas — Saint-Herblain, 2017-2021



<b>Adresse du projet</b>	Rue Victor Schoeller, Saint-Herblain 44
<b>Maître d'ouvrage</b>	Terrenas
<b>Programmes</b>	<b>9 987 m<sup>2</sup> de bureaux</b>
<b>Montant des travaux</b>	16 250 000 euros HT

## Entre Terre et Ciel — Saint-Sébastien-sur-Loire, 2020-2022



<b>Adresse du projet</b>	Rue Louis Blanc Saint-Sébastien-sur-Loire 44
<b>Maître d'ouvrage</b>	SCI Venus - Groupe Néo Promotion
<b>Programme</b>	<b>7 780 m<sup>2</sup> de bureaux</b> <b>6 615 m<sup>2</sup> de services</b> <b>985 m<sup>2</sup> de restaurations</b>
<b>Montant des travaux</b>	24 900 00 euros HT



## Références Habitats



## Les Terrasses de Rohan — Ancenis, 2000-2002



Adresse du projet  
Maître d'ouvrage  
Aménageur  
Architecte ZAC  
Programme  
Surfaces  
Montant des travaux

ZAC quartier de Rohan - Ancenis 44  
Ouest Immo 35  
Loire-Atlantique Développement  
Xavier Ménard Architecte  
**63 Logements**  
5 200 m<sup>2</sup> de SHON  
3 251 000 euros HT

## 123 Antrain — Rennes, 2002-2004



Adresse du projet  
Maître d'ouvrage  
Programme  
Surfaces  
Montant des travaux

123 rue d'Antrain - Rennes 35  
Ouest Immo 35  
**50 Logements**  
4 090 m<sup>2</sup> de SHON  
3 140 000 euros HT

## Le Jardin de la Grande Providence — Nantes 2002-2004



Adresse du projet  
Maître d'ouvrage  
Aménageur  
Programme  
Surfaces  
Montant des travaux

Rue Gambetta - Nantes 44  
Alter Immo  
Loire Atlantique Développement  
**67 Logements**  
5 300 m<sup>2</sup> de SHON  
4 500 000 euros HT

## Le Floreal — Nouvoitou, 2002-2004



Adresse du projet  
Maître d'ouvrage  
Programme  
Surfaces  
Montant des travaux

Nouvoitou 35  
Ouest Immo 35  
**32 Logements**  
2 300 m<sup>2</sup> de SHON  
2 280 000 euros HT

## Références Habitats

### Rue de la Loire — Tours, 2004 -



Adresse du projet	Rue de la Loire - Tours 37
Maître d'ouvrage	ICADE CAPRI
Aménageur	Ville de Tours
Architecte associé	Jean-Claude Pondevie
Programme	<b>283 Logements</b>
Surfaces	17 300 m <sup>2</sup> de SHON
Montant des travaux	18 251 000 euros HT

### Atria — La Roche sur Yon, 2005-2007



Adresse du projet	ZAC Zola - La Roche sur Yon 85
Maître d'ouvrage	Alter Immo
Aménageur	Espace Ferroviaire
Programme	<b>63 Logements</b>
Surfaces	5 213 m <sup>2</sup> de SHON
Montant des travaux	4 743 000 euros HT

### Bray — Cesson Sévigné, 2005-2009



Adresse du projet	Hauts de Bray - Cesson Sévigné 35
Maître d'ouvrage	Ouest Immo 35
Programme	<b>397 Logements</b>
Surfaces	28 230 m <sup>2</sup> de SHON
Montant des travaux	29 943 000 euros HT

### EuroNantes îlot 2A1 2A2 — Nantes, 2005-2010



Adresse du projet	Euronantes - Nantes 44
Maîtres d'ouvrages	Aiguillon - Groupe Arcade CFA Grand Ouest
Architectes associés	Jean-Claude Pondevie Christian Devillers
Urbaniste	Atelier Ruelle
Aménageur	Nantes Métropole Aménagement
Programme	<b>15 520 m<sup>2</sup> de bureaux</b>
Montant des travaux	18 000 00 euros HT

## GPV Îlot G2 — Herouville-Saint-Clair, 2010-



Adresse du projet	Herouville-Saint-Clair 37
Maître d'ouvrage	Ouest Tertiaire
Aménageur	SHEMA
Architecte ZAC	Reichen et Robert
Programme	<b>112 Logements</b>
Surfaces	9 934 m <sup>2</sup> de SHON
Montant des travaux	10 453 000 euros HT

## Parc Gabriel — Chartres, 2008 - 2011



Adresse du projet	Chartres et Lucé 28
Maître d'ouvrage	Ouest Tertiaire
Aménageur	Ville de Chartres
Architecte associé	Jean-Claude Pondevie
Programme	<b>283 Logements</b>
Surfaces	21 224 m <sup>2</sup> de SHON
Montant des travaux	26 200 000 euros HT

## La Jaguère — Rezé, 2013-



Adresse du projet	Zac de la Jaguère Îlot C - Rezé 44
Maître d'ouvrage	Habitat 44
Aménageur	Loire Atlantique Développement
Urbaniste	Enet Dolowy
Programme	<b>52 Logements</b>
Surfaces	4 702 m <sup>2</sup> de SHON
Montant des travaux	5 730 000 euros HT

## CityZen — Rennes, 2011-2013



Adresse du projet	Rue de Lorient - Rennes 35
Maître d'ouvrage	Bati Armor
Programme	<b>49 Logements</b>
Surfaces	3 603 m <sup>2</sup> de SHON
Montant des travaux	4340 000 euros HT

## Références Habitats

### GPV Îlot G2 — Herouville-Saint-Clair, 2010-



Adresse du projet	Herouville-Saint-Clair 37
Maître d'ouvrage	Ouest Tertiaire
Aménageur	SHEMA
Architecte ZAC	Reichen et Robert
Programme	<b>112 Logements</b>
Surfaces	9 934 m <sup>2</sup> de SHON
Montant des travaux	10 453 000 euros HT

### La Jaquère — Rezé, 2013-



Adresse du projet	Zac de la Jaquère Îlot C - Nantes 44
Maître d'ouvrage	Habitat 44
Aménageur	Loire Atlantique Développement
Urbaniste	Enet Dolowy
Programme	<b>52 Logements</b>
Surfaces	4 702 m <sup>2</sup> de SHON
Montant des travaux	5 730 000 euros HT

### CityZen — Rennes, 2011-2013



Adresse du projet	Rue de Lorient - Rennes 35
Maître d'ouvrage	Bati Armor
Programme	<b>49 Logements</b>
Surfaces	3 603 m <sup>2</sup> de SHON
Montant des travaux	4340 000 euros HT

### Carré Vert — Bruz, 2011-2013



Adresse du projet	Le Carré Vert - Bruz 35
Maîtres d'ouvrages	Bati Armor Lamotte
Programme	Archipel Habitat <b>122 Logements</b>
Surfaces	10 700 m <sup>2</sup> de SHON
Montant des travaux	14 670 000 euros HT

## EuroNantes Îlot 06 — Nantes, 2013 -



**Adresse du projet**  
**Maître d'ouvrage**  
**Urbaniste**  
**Aménageur**  
**Programme**  
**Surfaces**  
**Montant des travaux**

Euronantes - Nantes 44  
OTI  
Atelier Ruelle  
Nantes Métropole Aménagement  
**98 Logements**  
7 309 m<sup>2</sup> de plancher  
10 143 000 euros HT

## Peristyle — Lorient, 2013 -



**Adresse du projet**  
**Maître d'ouvrage**  
**Urbaniste**  
**Architecte Associé**  
**Programme**

ZAC du Peristyle îlot 4A - Lorient 56  
OTI  
Garo Boixel Arhcitecte  
Bruno Gaudin  
**55 Logements**

## Indigo — Saint-Jean-de-Monts, 2012-2014



**Adresse du projet**  
**Maîtres d'ouvrages**  
  
**Programme**  
**Surfaces**  
**Montant des travaux**

Avenue des Pays de Monts,  
Saint-Jean-de-Monts 85  
OTI  
Vendée Habitat  
**125 Logements**  
7 402 m<sup>2</sup> de plancher  
10 430 00 euros HT

## Résidence Solea — Donges, 2016-2019



**Adresse du projet**  
  
**Maîtres d'ouvrages**  
  
**Programme**

Rue des Ecoles,  
Donges 44  
Espacil Résidences  
Espacil Habitat  
**Résidence personnes âgées**  
**25 Logements**

## Références Habitats

### Conti — Jouy-le-Moutier , 2014-2018



<b>Adresse du projet</b>	ZAC de l'Hautil-Oise Jouy-le-Moutier 95
<b>Maître d'ouvrage</b>	Promogerim
<b>Aménageur</b>	Cergy Pontoise Aménagement
<b>Architecte ZAC</b>	Richez et Associés
<b>Programme</b>	<b>112 Logements</b>
<b>Surfaces</b>	5 520 m <sup>2</sup> de plancher
<b>Montant des travaux</b>	7 216 000 euros HT

### Prairie au Duc Îlot D — Nantes, 2014 -



<b>Adresse du projet</b>	Ile de Nantes - Îlot D - Nantes 44
<b>Maître d'ouvrage</b>	Nantes Habitat
<b>Aménageur</b>	SAMOA
<b>Architecte associé</b>	OAB - Carlos Ferrater - Barcelone
<b>Programme</b>	<b>98 Logements</b>
<b>Surfaces</b>	7 830 m <sup>2</sup> de SHON
<b>Montant des travaux</b>	11 430 000 euros HT

### Escale des Sens — Saint-Nazaire, 2014 - 2019



<b>Adresse du projet</b>	Zac de la Jaquière Îlot C - Nantes 44
<b>Maître d'ouvrage</b>	Habitat 44
<b>Aménageur</b>	Loire Atlantique Développement
<b>Urbaniste</b>	Enet Dolowy
<b>Programme</b>	<b>52 Logements</b>
<b>Surfaces</b>	4 702 m <sup>2</sup> de SHON
<b>Montant des travaux</b>	5 730 000 euros HT

### Villa Chatel — Saint-Herblain, 2015-2019



<b>Adresse du projet</b>	Rue de la Gare - Saint Herblain 44
<b>Maître d'ouvrage</b>	Pichet
<b>Programme</b>	<b>38 Logements</b>
<b>Surfaces</b>	2 385 m <sup>2</sup> de SHON
<b>Montant des travaux</b>	3 150 000 euros HT

## Akéne — Rezé, 2016 - 2019



Adresse du projet	Rue de la Loire - Bruz 35
Maîtres d'ouvrages	Bati Armor
Programme	<b>122 Logements</b>
Surfaces	10 700 m <sup>2</sup> de SHON
Montant des travaux	14 670 000 euros HT

## Chantrerie — Nantes, 2019 -



Adresse du projet	Euronantes - Nantes 44
Maître d'ouvrage	OTI
Urbaniste	Atelier Ruelle
Aménageur	Nantes Métropole Aménagement
Programme	<b>98 Logements</b>
Surfaces	7 309 m <sup>2</sup> de plancher
Montant des travaux	10 143 000 euros HT

## Signature Iris Celeste Charlize — Saint-Sébastien-sur-Loire, 2018 - 2022



Adresse du projet	Place de la Mairie, Saint-Sébastien sur Loire 44
Maître d'ouvrage	Bati Nantes - Nantes
Urbaniste	Agence Unité
Programme	<b>55 Logements</b>
Surfaces	6 230 m <sup>2</sup> de plancher

## Terre d'escal — Saint-Nazaire, 2012-2014



Adresse du projet	Avenue des Pays de Monts Saint-Jean-de-Monts 85
Maître d'ouvrage	Cogedim
Aménageur	Silene - Saint-Nazaire
Programme	<b>125 Logements</b>
Surfaces	7 402 m <sup>2</sup> de plancher
Montant des travaux	10 430 00 euros HT

## Références Habitats

### Les promenades de L'Erdre — Nantes, 2015-2018



Adresse du projet	Route de la Jonelière, Nantes 44
Maître d'ouvrage	Pierre Promotion - Nantes 44
Programme	<b>26 Logements</b>
Surfaces	1 540 m <sup>2</sup> de plancher
Montant des travaux	2 216 000 euros HT

### Rivalto — Sucé sur Erdre, 2015-2019



Adresse du projet	Rue de la Chapelle Sucé sur Erdre 44
Maître d'ouvrage	Galéo - Saint-Herblain
Programme	<b>15 Logements</b>
Surfaces	1 052 m <sup>2</sup> de SHON
Montant des travaux	1 430 000 euros HT

### Effervescence — Rezé, 2019-2021



Adresse du projet	Boulevard Vincent Gâche, Rezé 44
Maître d'ouvrage	Bati Nantes - Nantes 44
Programme	<b>27 Logements</b>
Surfaces	2 242 m <sup>2</sup> de SHON
Montant des travaux	3 687 000 euros HT

### Clémenceau — Les Sorinières, 2019-2021



Adresse du projet	Rue Georges Clémenceau, Les Sorinières 44
Maître d'ouvrage	6ares - Nantes 44
Programme	<b>37 Logements</b>
Surfaces	2 318 m <sup>2</sup> de plancher
Montant des travaux	3 708 000 euros HT



## Le Petit Saint-Laurent— Nantes, 2016-2020



**Adresse du projet**  
**Maître d'ouvrage**  
**Programme**  
**Surfaces**  
**Montant des travaux**

Route de Saint Joseph,  
Nantes 44  
Ataraxia - Nantes 44  
**26 Logements**  
1 681 m<sup>2</sup> de SHON  
2 270 000 euros HT

## Tree Bord— Saint-Nazaire, 2019-2021



**Adresse du projet**  
**Maître d'ouvrage**  
**Urbaniste**  
**Aménageur**  
**Programme**  
**Surfaces**  
**Montant des travaux**


ZAC du Plessis,  
Saint Nazaire 44  
Carrere Promotion - Nantes 44  
Atelier Ruelle  
Nantes Métropole Aménagement  
**98 Logements**  
7 309 m<sup>2</sup> de plancher  
10 143 000 euros HT

## Les Jardins de la Jaunaie— Nantes, 2019-2023



**Adresse du projet**  
**Maître d'ouvrage**  
**Paysagiste**  
**Programme**  
**Surfaces**

Rue de la Jaunaie,  
Saint Sébatien sur Loire 44  
Kaufman & Braud - Nantes 44  
Legendre Immobilier - Nantes  
Phytolab - Nantes  
**235 Logements**  
14 981 m<sup>2</sup> de plancher

 **Références Activités**

## Plateforme Point P — Saint Nazaire , 2011-2012



<b>Adresse du projet</b>	Rue Issac Newton, Saint-Nazaire 44
<b>Maître d'ouvrage</b>	Groupe Point P
<b>Aménageur</b>	Carene
<b>Programme</b>	Plateforme Logistique
<b>Surfaces</b>	<b>6 510 m<sup>2</sup> de plancher</b>
<b>Montant des travaux</b>	5 216 000 euros HT

## Gautier Energies — Saint-Florent-le-Veil, 2011 - 2012



<b>Adresse du projet</b>	Zone d'activité de la Lande, Saint-Florent-le-Vieil 49
<b>Maître d'ouvrage</b>	Gautier Energies
<b>Programme</b>	Entrepôt et show-room
<b>Surfaces</b>	<b>3 330 m<sup>2</sup> de plancher</b>
<b>Montant des travaux</b>	2 130 000 euros HT

## Ouest Armatures — Bourgbarré, 2012 - 2013



<b>Adresse du projet</b>	ZAC du Plessis, Bourgbarré 44
<b>Maître d'ouvrage</b>	Legendre Matériel
<b>Programme</b>	Site de production
<b>Surfaces</b>	<b>7 441 m<sup>2</sup> de plancher</b>
<b>Montant des travaux</b>	5 130 000 euros HT

## Avenue des jeux — Veuilleigne, 2012 - 2013



<b>Adresse du projet</b>	Avenue de Nantes, Veuilleigne 44
<b>Maître d'ouvrage</b>	Avenue des jeux
<b>Programme</b>	Plateforme Logistique
<b>Surfaces</b>	<b>25 500 m<sup>2</sup> de plancher</b>
<b>Montant des travaux</b>	9 34 000 euros HT

## Références Activités

### Biorylis — La Roche sur Yon , 2012 - 2014



Adresse du projet	Boulevard Léon Marin, La Roche-sur-Yon 86
Maître d'ouvrage	Biorylis
Agence Design	Mozwo - Nantes
Programme	Laboratoire d'analyse médical
Surfaces	<b>2 215 m<sup>2</sup> de plancher</b>
Montant des travaux	2 270 000 euros HT

### Village d'entreprises — Bouaye, 2011 - 2012



Adresse du projet	Rue du Côtéaux de Grand Lieu, Bouaye 44
Maître d'ouvrage	Loire Atlantique Développement
Aménageur	Loire Atlantique Développement
Programme	Village d'entreprises
Surfaces	<b>1 560 m<sup>2</sup> de plancher</b>
Montant des travaux	1 430 000 euros HT

### Angevin Donada — Orvault, 2015 - 2016



Adresse du projet	Rue Jean Rouxel, ZAC de le Pentecote Orvault 44
Maitre d'ouvrage	Groupe Angevin
Aménageur	Loire Atlantique Développement
Programme	Bureaux et Depôt
Surfaces	<b>1 579 m<sup>2</sup> de plancher</b>
Montant des travaux	1 230 000 euros HT

### Usine méthanisation — Hourtin, 2016-2017



Adresse du projet	Rue de Pauillac, Hourtin 33
Maitre d'ouvrage	Médoc Energie
Programme	Usine de Méthanisation
Surfaces	<b>1 883 m<sup>2</sup> de plancher</b>
Montant des travaux	2 830 000 euros HT

## Metzger Frères — Rungis , 2016 - 2017



**Adresse du projet**

**Maître d'ouvrage**

**Aménageur**

**Programme**

**Surfaces**

**Montant des travaux**

Rue du Limousin,  
Marché d'intérêt de Rungis,  
Rungis 94

Metzger  
Semmaris

Entrepôt frigorifique

**5 520 m<sup>2</sup> de plancher**

7 216 000 euros HT

## ECA-En - ECA-Moteurs — Couëron 2016 - 2017



**Adresse du projet**

**Maître d'ouvrage**

**Aménageur**

**Programme**

**Surfaces**

**Montant des travaux**

ZAC des Hauts de Couëron,  
Couëron 44

ECA Groupe  
Loire Océan Développement

Centre de Recherche

**6 830 m<sup>2</sup> de plancher**

5 430 000 euros HT

## Orangerie — Piré-sur-Seiche, 2016 - 2017



**Adresse du projet**

**Maître d'ouvrage**

**Programme**

**Surfaces**

**Montant des travaux**

Château des Pères,  
Piré-sur-Seiche 35

SNC Château des Pères

Espace de réception

**1 087 m<sup>2</sup> de SHON**

1 230 000 euros HT

## Groupe BHD — Nort sur Erdre, 2018-2019



**Adresse du projet**

**Maître d'ouvrage**

**Programmes**

**Surfaces**

**Montant des travaux**

Rue de l'Océan,  
Nort-sur-Erdre 44

Groupe BHD

Site industriel et bureaux

**6 894 m<sup>2</sup> de SHON**

3 550 000 euros HT

## Références - Activités

### Arc en Ciel — Couëron, 2018 - 2020



**Adresse du projet**

Cité Navale,  
Couëron 44

**Maître d'ouvrage**

Veolia et Nantes Métropole

**Programme**

Restructuration d'un centre de déchêt.

**Surfaces**

**21 052 m<sup>2</sup> de plancher**

**Montant des travaux**

15 216 000 euros HT









## Invitations — Atelier Polyhedre

**Atelier Polyhedre**, fondé en 2004 par Baptiste Ymonet et Vincent Jousseaume, est un espace de création et de production d'objets en céramique, oscillant entre le design, l'artisanat et les arts plastique. Le duo s'amuse de ces frontières comme un véritable vecteur de recherche pour la création de pièces uniques, de collections ou d'expositions.

Interrogeant la place de l'objet dans le paysage domestique en le détournant, le transformant ou en le déplaçant de contexte, ils aiment y distiller du sens, des figures cachées, des analogies, en jouant sur la variation et la répétition, et en mêlant différents champs stylistiques : les mathématiques et l'organique, la rigueur minimale et l'exubérance baroque...

Les approches sont multiples, parfois par l'établissement d'une règle très précise, qui ouvre un champ d'expérimentation nouveau, comme pour la collection Glissements de terrains où les grands classiques que sont les vases, carafes, tasses, sont réduits à leur forme les plus primitives à travers un exercice de combinaison de figures géométriques. D'autres fois, c'est un lieu, un contexte qui va déterminer et guider la production d'une installation comme celle de Bâtisse Karstique : Faire éclore à l'intérieur d'un bâtiment un paysage à travers une succession d'objets qui transformeront radicalement l'aspect du lieu sans toutefois le dénaturer, mais plutôt l'accompagner et le révéler par une multiplicité de nouveaux points de vue.

Commande spécifique pour le Sky Level, immeuble Zero Newton, Nantes, 2018  
Série de dix luminaires suspendus en référence au bâtiment qui les accueille. Un écho aux briques qui composent sa base et à la gravité incarnée par son dessin général. Une suite de lignes comme des colonnes en suspension qui se déploient dans l'espace à travers les charpentes métalliques du dernier étage qui supportent l'ensemble de l'immeuble.

**Matériaux**

Faïence rouge, tiges filtées,  
platines, LED



### **Tatitati tatata tatiti ti,**

Un code dans la ville, 2013 Installation lumineuse, code morse, commande électronique, peinture dorée.

Bruno Peinado propose une version réinterprétée du phare. Par des jeux de lumières et de peintures, l'antenne, la soucoupe et le bâtiment de Louis Arretche sont animés d'une respiration et semblent vouloir communiquer avec la ville et ses habitants. Un code morse lumineux nous invite à repenser que l'art, même s'il peut paraître hermétique est un message que l'on peut déchiffrer. Tous les codes ont toujours été cassés, mais certains gardent encore leur part de mystère.

Ce phare urbain nous indique des pistes de narrations liées autant au génie de ce lieu dédié aux télécommunications, qu'à l'aventure de l'informatique, des sciences et des fictions.

Ce cartel reprend la forme de la plaque gravée embarquée sur la sonde Pioneer 10. Elle fut envoyée dans l'espace en 1972 afin de communiquer avec des intelligences extraterrestres qui pourraient l'intercepter. À l'image de bouteilles jetées dans l'espace interstellaire, cette œuvre nous engage à repenser le message et sa valeur d'usage, à la place d'une œuvre dans la ville ainsi qu'à ses destinataires.

Bruno Peinado se réapproprie les signes culturels issus de notre monde contemporain. En élaborant des processus, il interroge le rapport que nous entretenons avec ces signes et réinvente un environnement symbolique à partager. Ce projet a été coordonné par la Galerie Mélanie RIO et financé par le Groupe Legendre.

# Bruno Peinado

Né en 1970 à Montpellier (France)  
Vit et travaille en France

## Tatititi tatata tatiti ti, un code dans la ville, 2013

Installation lumineuse, code morse,  
commande électronique, peinture dorée.

Bruno Peinado propose une version réinterprétée  
du phare.

Par des jeux de lumière et de peintures, l'édifice,  
la soucoupe et le bâtiment de Louis Arretche sont  
animés d'une respiration et semblent vouloir  
communiquer avec la ville et ses habitants.

Un code morse lumineux nous invite à repenser  
que l'art, même s'il peut paraître hermétique  
est un message que l'on peut déchiffrer.

Tous les codes ont toujours été cassés, mais  
certains gardent encore leur part de mystère.  
Ce phare urbain nous indique des pistes de  
narrations liées autour au génie de ce lieu  
dedié aux télécommunications, qu'à l'aventure  
de l'automatique, des sciences et des fictions.

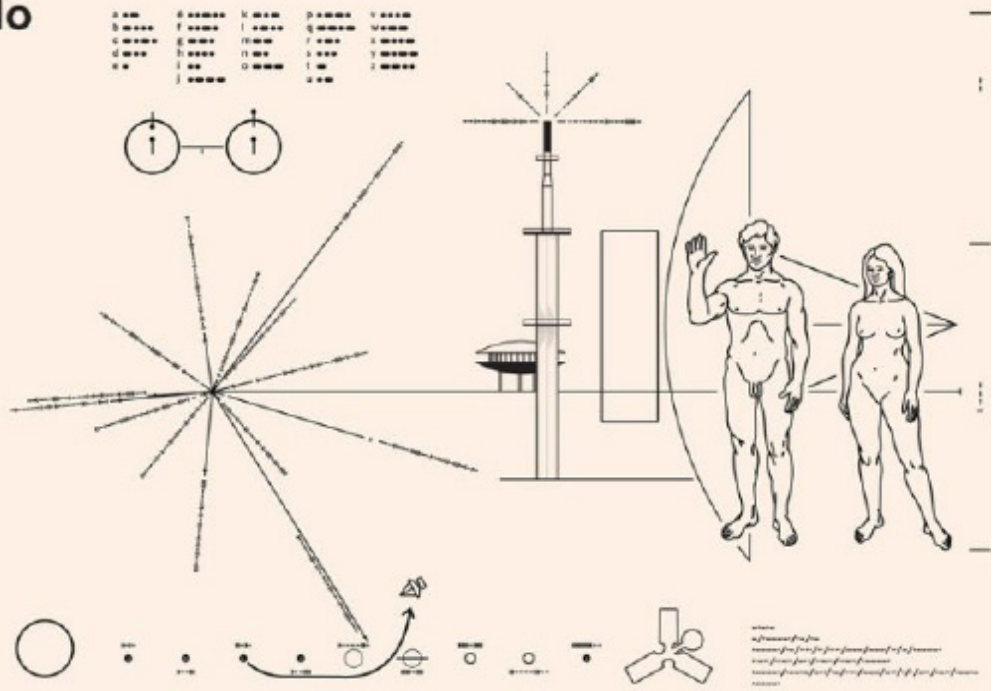
Ce cartel reprend la forme de la plaque grise  
embarquée sur la sonde Pioneer 10.

Elle fut envoyée dans l'espace en 1972 afin de  
communiquer avec des intelligences extraterrestres  
qui pourraient l'intercepter.

À l'image de boîtes jettées dans l'espace  
interstellaires, cette œuvre nous engage à repenser  
le message et sa valeur d'usage, à la place d'une  
œuvre dans la ville ainsi qu'à ses destinataires.

Bruno Peinado se réapproprie les signes culturels  
issus de notre monde contemporains.  
En élaborant des processus, il interroge le rapport que  
nous entretenons avec ces signes et réinvente un  
environnement symbolique à partager.

Commande artistique La Mairie, Rennes, Octobre 2013  
Commande par le groupe Legenda italienne avec le soutien  
de la Ville de Rennes.



## Invitations — **Nicolas Milhé**

**Nicolas Milhé**, né en 1976 à Bordeaux. Il vit à Paris et son travail est aujourd'hui reconnu. Deux de ses œuvres seront présentées lors de l'exposition *Dynasty*, exposition prospective présentant une nouvelle génération d'artistes sur la totalité des espaces d'exposition du Palais de Tokyo et du Musée d'Art moderne de la Ville de Paris.

Nicolas Milhé excelle dans l'usage du langage visuel et du détournement plastique. Il manie les signes du pouvoir politique et de l'ordre public : vocabulaire, drapeaux, élément en béton du mur séparant Israël des territoires palestiniens, symboles de surveillance avec les œillets et la meurtrière, bunker.

« Définitivement corrompues, les sculptures de Nicolas Milhé empruntent des codes visuels détournés, pour se distiller de façon formelle et engagée. Ses œuvres dérangent l'ordre des usages et des représentations, démontrant avec subtilité le sabotage de notre société ».

Le proposition de Nicolas Milhé consiste à l'installer dans notre projet D07 la Courrouze une Représentation graphique de la courbe des âges, ce projet utilise les données démographiques de la France et du Congo pour construire deux immeubles dont un seul peut être qualifié de pyramidal

Entre les deux une angoissante fracture demeure. Le calme et le confort de vie qui ornent les architectures de ces habitations fictives, aux tracés mathématiques, énoncent froidement la différence de croissance et de développement qui sépare les deux pays.

Nicolas Milhé est représenté par la galerie Mélanie RIO



## Invitations — **Philippe Ruault**

**Photographe** de grands noms de l'architecture (Jean Nouvel, Rem Koolhaas.. ), Philippe Ruault propose une lecture qui ne s'arrête pas à la simple description du projet, il prolonge le travail de l'architecte, et offre une vision parfois troublante et toujours surprenante. Le photographe n'est pas seulement au service, il abandonne la fonction ordinaire du reportage, de l'inventaire pour faire naître un autre instant détonnant.

L'agence Unité a choisi de proposer à Philippe RUAULT de suivre la réalisation d'un projet de l'agence, Zac de la Courrouze à Saint Jacques de la Lande. Ce premier travail est le début d'une commande pour laquelle le photographe porte son regard sur un projet particulier de l'agence, tout au long de sa gestation. La forme définitive de ce travail devrait être un livre et une exposition. En utilisant des ingrédients qui lui sont propres, Philippe Ruault va mettre en lumière « l'histoire du projet » en captant des instantanés d'une architecture en devenir. Son approche, empreinte de poésie et de sensibilité artistique révèle des mises en scène furtives et intemporelles où l'architecture se construit au fil du temps.

Le temps, le mouvement, l'esthétique, l'espace, autant de thèmes que Philippe Ruault tente de développer au travers de cet exercice atypique.





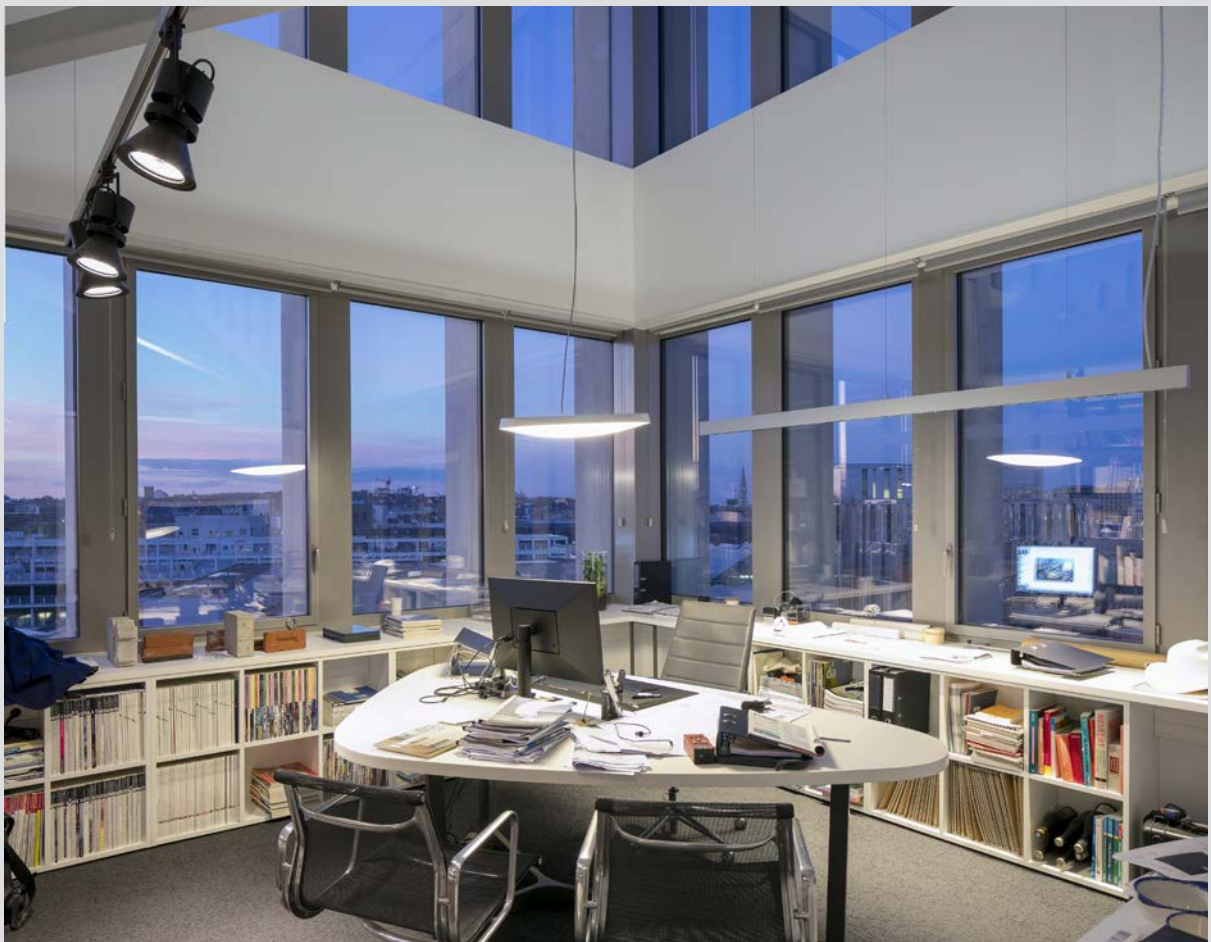




## Administratif

### Unité Architecture

	société d'architecture inscrit à l'ordre des Architectes SARL au capital de 75 000 euros
<b>siège social</b>	3 Place Albert Camus BP 10223 44 202 Nantes
<b>adresse secondaire</b>	56, rue de la Fontaine au Roi 75 011 Paris
<b>téléphone</b>	+33 251 820 011
<b>télécopie</b>	+33 251 820 014
<b>email</b>	contact@agence-unite.com
<b>site Internet</b>	agence-unite.com
<b>numéro d'ordre</b>	211 S05009
<b>siret</b>	440 569 846 00049
<b>code APE</b>	7111Z



### Dirigeant

<b>Anthony Rio</b>	Architecte - inscrit à l'ordre des Pays-de-Loire sous le numéro 088781 Associé fondateur de Unité Architecture
1970	Né à Lorient, France
1987	Dessinateur Projeteur Agence Fatus à Lorient.
1995-98	Etudes à l'Ecole d'Architecture de Rennes, EAB.
1995-96	Collaboration avec Jacques Raffegeau architecte
1997-99	Association avec Jacques Pichon Architecte ( Agence APRIME )
1999	Voyage d'étude, New-York.
2001	Création de l'agence Unité avec Jean-Charles Colliot et Phillipe Marty Architectes.
2009	Création de la Galerie Mélanie RIO avec Mélanie RIO.
2012	Administrateur du Lieu Unique - Scène Nationale.
2018	Association avec Laure Brouseau et Laurent Feinte Architectes.
2021	Reconnu Architecte par la Ministre de la Culture
2022	Président du du Lieu Unique - Scène Nationale.

## Collaborateurs

<b>Emilie Lemau</b>	Diplômée en Architecture et HMONP
1984	Née à Rennes, France
2004-09	Etudes à l'Ecole d'Architecture de Nantes
2008	Agence Pondevie, La Roche-Sur-Yon
2008	Agence Archidée, Nantes
2009	Agence Baranger, Nantes
2009	Agence Virginie Soudan, Nantes
2009-10	Agence Nomade, Vannes
2012	HMONP à l'Ecole d'Architecture de Nantes
2010	Agence Unité, Nantes
<b>Sofia Moufarreh</b>	Diplômée en Architecture
1996	Née à Casablanca, Maroc
2014-21	Etudes à l'Ecole Nationale Supérieure d'Architecture de Bretagne
2021	Agence Unité, Nantes
<b>Emmy Tonnerre</b>	Diplômée en Architecture et HMONP
1995	Née à Lorient, France
2009-15	Etudes à l'Ecole d'Architecture de Rennes
2020	HMONP à l'Ecole d'Architecture de Nantes
2017	Agence Unité, Nantes
<b>Tony You</b>	Dessinateur Projeteur
1980	Né à la Roche-Sur-Yon, France
1999	BTS Bâtiment, Rennes
2001	Agence Unité, Nantes
	Mise au point des projets d'Architectures
<b>Milena Stragni</b>	Assistante projet
2015	Agence Unité, Nantes
<b>Apolline Le Scorf</b>	Chargé de Communication
2019	Agence Unité, Nantes
<b>Clémence Lemoine</b>	Assistante projet
2020	Agence Unité, Nantes
<b>Annabelle Fuseau</b>	Comptable, Assistante projet
2018	Agence Unité, Nantes

## **Administratif -**

### **Moyens et compétences.**

#### **Architecture, Urbanisme, Aménagements urbains et paysagers**

L'équipe a pour compétences la conception de projets architecturaux et urbains de toute tailles, autant dans le domaine privé que public. L'étude du site, la synthèse des informations architecturale, techniques, financières, la relation avec le maître de l'ouvrage sont les phases indispensables à la construction d'une réflexion.

La conception proprement dite est fondée sur un travail en 3 dimensions qui permet d'appréhender la forme dès les premières phases du projet.

Nous développons notre savoir-faire en association avec des bureaux d'études et des intervenants spécialisés. (Graphiste, paysagiste, Ingénieur)

#### **Traitement administratif et bureautique - Outils informatiques**

Pages, Numbers, Keynote, Mail

#### **Exigences**

Réalisation de documents d'échange et de communication entre les différents intervenants du projet architectural.

Réalisations de dossiers de candidature, plaquettes de communication.

Echanges de données avec la maîtrise d'ouvrage, avec les bureaux d'études, les architectes assistants, etc...

#### **Equipement CAO/DAO**

Outils informatiques 9 stations de travail Mac Pro  
Archicad v23, Adobe Photoshop v21, InDesignV15,

#### **Exigences**

Dessin 2D/3D, Réalisation d'images de synthèses et rendu photoréaliste

Modélisation 3D dès les premiers stades de l'élaboration du projet

Parcours virtuels, films...

Echange de fichiers informatiques avec les différents intervenants du projet.

#### **Equipement de reprographie**

Traceur EPSON 9800, Traceur A0 haute résolution

Traceur EPSON 4800, Traceur A0 haute résolution Imprimante A3/A4 laser couleur et noir et blanc Imprimante jet d'encre Epson Stylus Pro 4000

Imprimante jet d'encre Epson Stylus Pro 4800

Réalisations de documents graphiques de très haute qualité

Plaquette de présentation en couleur, tout format

#### **Chiffres d'affaires :**

exercice 2017 : 1 319 795 euros HT

exercice 2018 : 1 175 691 euros HT

exercice 2019 : 1 097 229 euros HT

exercice 2020 : 1 153 728 euros HT

exercice 2021 : 1 168 509 euros HT



## Attestation sur l'honneur

Je soussigné Anthony RIO, agissant en qualité de cogérant de la sarl Unité et gérant de 305 Ingénierie, ayant son siège social à Nantes, 3, Place Albert Camus 44200 NANTES, déclare sur l'honneur, en application des articles 43 et 44 du code des marchés publics, des articles 8 et 38 de l'ordonnance n° 2005-649 du 6 juin 2005 modifiée relative aux marchés passés par certaines personnes publiques ou privées non soumises au code des marchés publics, de l'article 29 de la loi n°2005-102 du 11 février 2005 pour l'égalité des droits et des chances, la participation et la citoyenneté des personnes handicapées, ainsi que de l'article D. 8222-5 du code du travail :

a) ne pas avoir fait l'objet, depuis moins de cinq ans, d'une condamnation définitive pour l'une des infractions prévues aux articles 222-38, 222-40, 226-13, 313-1 à 313-3, 314-1 à 314-3, 324-1 à 324-6, 413-9 à 413-12, 421-1 à 421-2-3, au deuxième alinéa de l'article 421-5, à l'article 433-1, au second alinéa de l'article 433-2, au huitième alinéa de l'article 434-9, au second alinéa de l'article 434-9-1, aux articles 435-3, 435-4, 435-9, 435-10, 441-1 à 441-7, 441-9, 445-1 et 450-1 du code pénal, à l'article 1741 du code général des impôts, aux articles L. 2339-2 à L. 2339-4, L. 2339-11-1 à L. 2339-11-3 du code de la défense et à l'article L. 317-8 du code de la sécurité intérieure, ou pour une infraction de même nature dans un autre Etat de l'Union européenne ;

b) ne pas être exclu des marchés publics, à titre de peine principale ou complémentaire prononcée par le juge pénal, sur le fondement des articles 131-10 ou 131-39 du code pénal ;

c) ne pas avoir fait l'objet, depuis moins de cinq ans, d'une condamnation inscrite au bulletin n° 2 du casier judiciaire pour les infractions mentionnées aux articles L. 8221-1,

L. 8221-3, L. 8221-5, L. 8231-1, L. 8241-1, L. 8251-1 et L. 8251-2 du code du travail, ou pour des infractions de même nature dans un autre Etat de l'Union européenne ;

d) ne pas faire l'objet d'une mesure d'exclusion ordonnée par le préfet, en application des articles L. 8272-4, R. 8272-10 et R. 8272-11 du code du travail ;

e) être en règle, au cours de l'année précédant celle au cours de laquelle a lieu le lancement de la consultation, au regard des articles L. 5212-1 à L. 5212-11 du code du travail concernant l'emploi des travailleurs handicapés ; f) ne pas être soumis à la procédure de liquidation judiciaire prévue à l'article L. 640-1 du code de commerce, ne pas être en état de faillite personnelle en application des articles L. 653-1 à L. 653-8 du même code, et ne pas faire l'objet

d'une procédure équivalente régie par un droit étranger ;

g) ne pas être admis à la procédure de redressement judiciaire instituée par l'article L. 631-1 du code de commerce ou à une procédure équivalente régie par un droit étranger, ou justifier d'une habilitation à poursuivre ses activités pendant la durée prévisible d'exécution du marché public ou de l'accord-cadre ;

h) avoir, au 31 décembre de l'année précédant celle au cours de laquelle a lieu le lancement de la consultation, souscrit les déclarations m'incombant en matière fiscale et sociale et acquitté les impôts et cotisations exigibles à cette date, ou m'être acquitté spontanément de ces impôts et cotisations avant la date du lancement de la présente consultation ou avoir constitué spontanément avant cette date des garanties jugées suffisantes par le comptable ou l'organisme chargé du recouvrement.

Fait à Nantes, Le 06 mai 2022 - Anthony RIO



Attestation d'inscription à l'ordre des Architectes 2022



**Attestation d'inscription 2022  
Société**

Je soussigné, Philippe MARTIAL, Président de l'Ordre des architectes de la région PAYS-DE-LA-LOIRE, atteste que

la SARL d'architecture à associé unique UNITE

Dirigée par ANTHONY RIO, ayant pour fonction Gérant

dont l'établissement principal est UNITE IMMEUBLE ZERO NEWTON, 3 PLACE ALBERT CAMUS ,  
44200 NANTES

est inscrite depuis le 29/11/2001 au Tableau de l'Ordre des architectes de la région PAYS-DE-LA-LOIRE, sous le n° d'Ordre S05009.

Ce document est établi pour servir et valoir ce que de droit.



Fait le 06/05/2022,

Ce document est établi en fonction des informations qui ont été transmises par l'intéressé. Il est délivré à titre personnel. Il ne peut être divulgué que par l'intéressé, sous sa propre responsabilité.

Ce document atteste de l'inscription à ce jour au tableau de l'ordre des architectes. Il convient donc, en cours d'année, de vérifier, si besoin, la validité de cette information, directement auprès du conseil régional de l'ordre ou sur le site internet [www.architectes.org](http://www.architectes.org)

## Attestations d'assurances 2022



P20144655

2220202135513040000002



Notre référence à rappeler  
dans toute correspondance :

N° assuré : H16166R  
N° contrat : 7457000 / 002 112881/17  
Code courtier : 3940/03940  
N° SIREN : 440569846

UNITE  
3 PL ALBERT CAMUS  
IMMEUBLE ZERO NEWTON  
44200 NANTES

Pour tout renseignement contacter :

Votre intermédiaire  
ASSURANCES GUEMAS ET ASSOCIES  
3 COURS DES MARCHES DE BRETAGNE  
44192 CLISSON CEDEX  
Tél. : 02.40.54.00.58

### Attestation d'assurance Contrat d'assurance GLOBAL ARCHITECTE Période de validité : du 01/01/2022 au 31/12/2022

La société d'assurance SMA SA atteste avoir délivré à :

UNITE  
3 PL ALBERT CAMUS  
IMMEUBLE ZERO NEWTON  
44200 NANTES

N° d'inscription national à l'Ordre S05009

Une police numéro H16166R7457000 / 002 112881/17 couvrant la responsabilité qui peut être engagée à raison des actes qu'il / elle accomplit à titre professionnel ou des actes de ses préposés pour l'année 2022.

Cette police, actuellement en vigueur, satisfait aux obligations édictées par la loi n° 77-2 du 3 janvier 1977 sur l'architecture et par la loi n°78-12 du 4 janvier 1978 relative à la responsabilité et à l'assurance dans le domaine de la construction.

Elle est conforme aux exigences de l'article 16 de la loi n° 77-2 du 3 janvier 1977 sur l'architecture ainsi qu'aux clauses types énoncées à l'annexe I de l'article A 243-1 du code des assurances.

**La présente attestation ne peut pas engager l'assureur au-delà des clauses et conditions du contrat précité auquel elle se réfère.**

Fait à Paris,  
le 02/02/2022

Le Président du Directoire

SMA COURTAGE, DÉPARTEMENT COURTAGE DE SMA SA  
SMA SA

Société anonyme à directoire et conseil de surveillance,  
Entreprise régie par le Code des assurances au capital de 12 000 000 euros,  
RCS PARIS 332 789 236  
8 rue Louis Armand - CS 71201 - 75738 PARIS CEDEX 15

www.sma-courtage.com







