

L'ARCHI
QUI FAIT POUSSER LES MURS

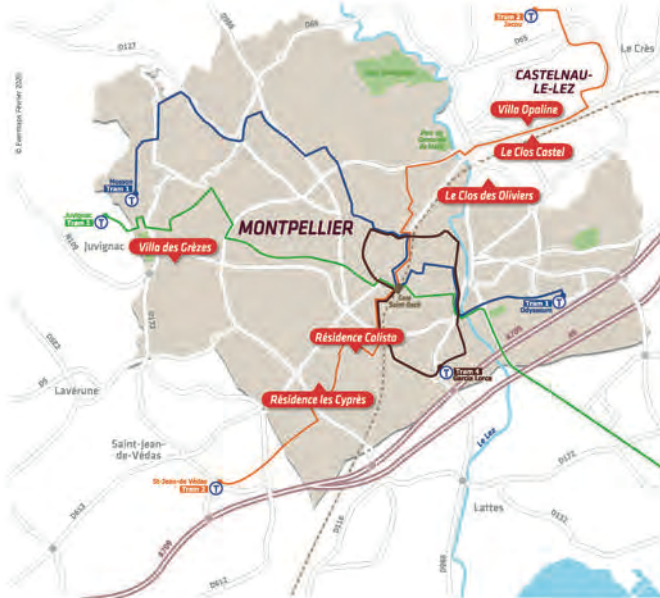
LE MARCHÉ IMMO
OÙ ACHETER À NÎMES
ET À MONTPELLIER

QUINZE PROPOSITIONS
POUR RELANCER
LA CONSTRUCTION

DES ADRESSES D'EXCEPTION,
DES RÉSIDENCES DANS L'HÉRAULT
IDÉALES POUR HABITER OU INVESTIR

**LES NOUVEAUX
CONSTRUCTEURS**

DÉCOUVREZ TOUTES NOS ADRESSES À MONTPELLIER
ET CASTELNAU-LE-LEZ SUR LNC.FR !



LANCEMENT

CASTELNAU-LE-LEZ
Villa Opaline

À PARTIR DE : ⁽¹⁾
2 PIÈCES | 199 000 €
3 PIÈCES | 275 000 €

Petite résidence sécurisée de seulement 23 logements. Arrêt de Tramway 2 «La Galine» à 250m, desservant en 17 mn la gare Montpellier Saint-Roch



TRAVAUX EN COURS

CASTELNAU-LE-LEZ
Clos Castel

À PARTIR DE : ⁽¹⁾
2 PIÈCES | 192 000 €
3 PIÈCES | 261 000 €

Appartements du studio au 4 pièces, à 150m de l'arrêt de Tramway 2 « Centurions »



NOUVEAU

MONTPELLIER
Villa des Grèzes

À PARTIR DE : ⁽¹⁾
2 PIÈCES | 195 500 €

Dernier 2 pièces à la vente ! Une petite résidence intimiste de 25 appartements dans le quartier des Grèzes

LNC.fr

0 805 405 485

**Service & appel
gratuits**

S O M M A I R E

SO ARCHI

Bâtiments insolites 6

De Montpellier à Nîmes, architectes et promoteurs continuent à rivaliser d'audace.

SO HABITAT

15 propositions pour relancer la construction 94

Le promoteur Xavier Bringer et le constructeur Patrick Ceccotti y vont franco.

SO URBANISME

L'architecte François Fontès: 28

« La Covid montre que l'homme a plus que jamais besoin de beauté. »

SO SOIRÉES

Cuisines en ébullition 101

Effet Covid, la cuisine est redevenue la pièce maîtresse de la maison. Du coup, les fabricants d'électroménager et de matériel font feu de tout bois. Sélection de 30 appareils et ustensiles nouveaux et originaux.

SO IMMO

Où acheter, où louer à Nîmes, Montpellier et Sète 36

Comment réagissent les marchés à la crise sanitaire ?

SO CRÉATION

L'homme qui fait pousser les murs 106

François Daures est un as des murs végétalisés. Et ça marche.

SO PEOPLE

Ils font la tendance 80

Coups de cœur de créateurs et de décideurs de Nîmes et de Montpellier.

■ **SO GAZETTE** est un supplément de *La Gazette de Nîmes* n° 1113
11, rue Régale - 30000 Nîmes.
Tél. 04 66 58 77 77 - Fax 04 66 58 77 79
redaction@gazettedenimes.fr
et de *La Gazette de Montpellier*
n° 1685.
CS 39530 - 34960 Montpellier cedex 2.
Tél. 04 67 06 77 77 - Fax 04 67 58 79 37
lareddaction@gazettedemontpellier.fr

ISSN 0987-0709
CPPAP Nîmes 0922C 78890.
Montpellier n° 0420 C 86669
Directeur de la publication:
Pierre Serre

Directeur de la rédaction:
Henri-Marc Rossignol
Directrice commerciale:
Fanny Verlaque

Photos: Guillaume Bonnefont,
Christelle Champ, Céline Escolano,
André Hampartzoumian,
Christian Philip

Photo de couverture: HMR

Maquette: Patrick Iliou

Réalisation: André Yanelle

Impression: Rotimpres Gérone

APPARTEMENTS - LOFTS - VILLAS DE STANDING - PROPRIÉTÉS DE PRESTIGE



MONTPELLIER

MONTPELLIER FOCH

argence-immobilier.com

4, rue Massilian - 34000 - 04 67 57 35 49

PROGRAMMES NEUFS - DÉFISCALISATION - CONSEIL ESTIMATION



ESTIMATION DE VOTRE BIEN EN TOUTE DISCRÉTION



L'IMMOBILIER SUR MESURE,
C'EST L'ALCHIMIE PARFAITE D'UNE RENCONTRE ...





Insolites bâtiments

Immeubles de logements,
conservatoire de musique, campus universitaire...
À Montpellier et à Nîmes, les maîtres d'ouvrage
et les architectes continuent à faire preuve
de créativité. Démonstration.

Par Henri-Marc Rossignol

Une vraie personnalité

Vous avez dit atmosphère ? Non @tmosph'air !
À Montpellier, le long de l'avenue Nina-Simone, l'immeuble @tmosph'air parvient à se singulariser dans un quartier qui ne manque pourtant pas de profils originaux.

L'essentiel

- Promoteur: Kaufman & Broad.
- Architecte: Imagine architectes.
- Situation: quartier Port-Marianne, le long de l'avenue Nina-Simone.
- Vocation: 55 logements en R + 8.
- Superficie: 3 882 m².
- Livraison: Fin 2015.





Un écrin pour la musique

Bien que l'ouverture du conservatoire à rayonnement régional qui est implanté dans le quartier Boutonnet à Montpellier soit prévue pour 2021, ces bâtiments présentent déjà leur aspect définitif. Ils allient avec audace la pierre de l'ancienne maternité et l'enveloppe de verre qui protège les nouvelles façades.

L'essentiel

- Maître d'ouvrage: Métropole de Montpellier.
- Architecte: Architecture Studio et MDR Montpellier.
- Situation: avenue du Professeur-Grasset, quartier Boutonnet à Montpellier.
- Fonction: enseignement de la musique, du théâtre et de la danse. 13 salles de formation musicale, 57 salles d'enseignement, 10 salles de pratique collective, 7 studios de danse, 1 studio dédié au théâtre, 1 studio dédié à l'éveil corporel, 1 auditorium de 400 places.
En R + 2, sur 9 800 m² de plancher.





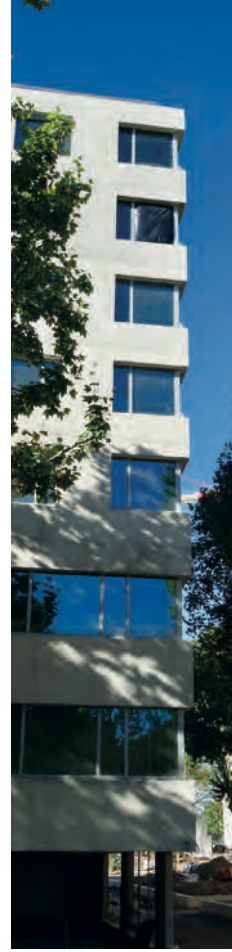
Citadelle des effets spéciaux

C'est le fleuron du quartier qui s'étend sur le site de l'ancienne École d'administration de l'infanterie à Montpellier : l'Esma, école supérieure des métiers artistiques, est un bâtiment à la fois immense et compact. La vocation de ce campus multi-usages est d'être avant tout efficace.

L'essentiel

- Maître d'ouvrage : Esma, école supérieure des métiers artistiques créée et dirigée par Karim Khenissi.
- Architecte : Joseph Louis Mateo (Catalogne).
- Budget : 37 M€.
- Vocation : salles modulables sur R +7 pour l'enseignement notamment des effets spéciaux, de l'animation et du design (1 700 étudiants), huit auditoriums, un studio de tournage de près de 600 m², un fablab, un hall d'exposition de 500 m², un restaurant, quatre studios d'enregistrement pro, 350 appartements d'étudiants, une salle de fitness de 400 m², un city stade en rooftop, un jardin suspendu, deux sous-sols de parkings. Le tout sur 24 000 m².
- Livraison : dernier trimestre 2020.





Fleurs à tous les étages

Enfin un immeuble où en toute saison la végétation trouve sa place. Planté au sein du quartier des Consuls-de-Mer, à deux pas de l'hôtel de ville de Montpellier, le très personnalisé immeuble I Park ne craint pas la concurrence alentour.

L'essentiel

- Promoteur: Pragma.
- Architectes: NBJ architectes, Élodie Nourrigat, Jacques Brion, Romain Jamot.
- Fonction: logements connectés en R + 8. 30 m de haut.
- Végétalisation: 143 m² de verdure, en jardinières et éléments particuliers, avec entretien régulier pris en charge par le promoteur pendant sept ans.
- Livraison: juin 2019.





Tout en classe et sobriété

Quand Rudy fait dans le simple, cela donne le Mithra, un bâtiment exemplaire. Dans un quartier, les Consuls-de-Mer à Montpellier, où il a déjà construit le pont André-Lévy, Ricciotti s'est singularisé en priorisant la limpidité des formes.

L'essentiel

- Promoteur: Eiffage immobilier.
- Architecte: Rudy Ricciotti.
- Situation: ZAC Consuls-de-Mer, près de l'Hôtel de Ville.
- Vocation: Logements sur 9 étages, deux à cinq pièces avec terrasse ou balcon.
- Livraison: Fin 2020.





Un soleil sur la place

Majestueux : le Palomaya, dû à l'architecte et designer Jean-Michel Wilmotte, est le troisième élément qui vient enserrer la monumentale place Picasso dans le quartier Port-Marianne. Un ensemble de bâtiments qui en impose tout en restant élancé.

L'essentiel

- Promoteurs : Pitch promotion, Crédit Agricole immobilier.
- Architectes : Jean-Michel Wilmotte. Jean-Baptiste Miralles, architecte associé.
- Localisation : place Picasso, quartier Port-Marianne. Le Palomaya est, après la Mantilla (Ferrier) et le Doramar (Architecture Studio), le troisième élément de la place.
- Superficie : 18 950 m².
- Fonctions principales : sur quatre bâtiments, 191 logements (du studio au 5 pièces, au dernier étage appartements "d'exception") organisés sur 12 niveaux autour d'un jardin, 4 000 m² de bureaux et 3 300 m² de commerces en rez-de-chaussée.
- Livraison : dernier trimestre 2019.





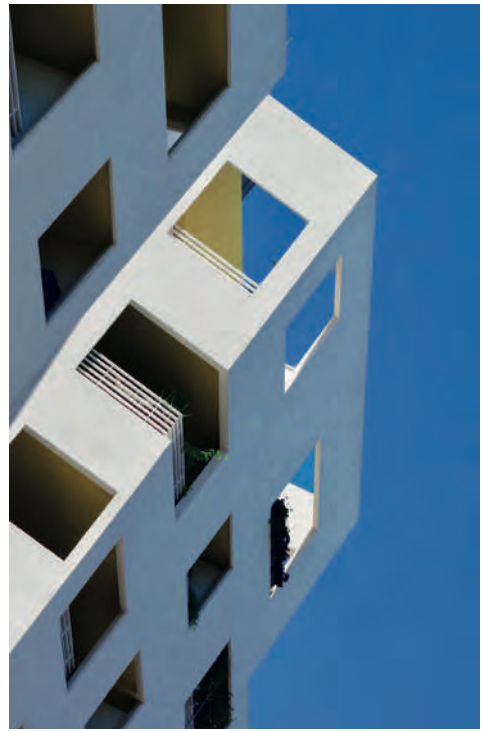
Le balcon de Nina-Simone

Il est très sobre,
mais quand le soleil éclabousse ses façades
et met en valeur ses terrasses ombragées,
l'originalité du So Park explose.
C'est l'un des bâtiments remarquables
de cette avenue Nina-Simone qui, à Montpellier,
relie les quartiers Port-Marianne
et Odysseum.

L'essentiel

- Promoteur: Nexity.
- Architecte: Brenac-Gonzalez & associés.
- Situation: entre le quartier Port-Marianne et Odysseum.
- Fonction: Logements en R + 9 et sur 5 100 m² de plancher.





L'école en suspension

À la fois fluide et fort : bâti sur les hauteurs du secteur du Mas-de-Teste à Nîmes, le nouveau pôle éducatif et culturel Jean-d'Ormesson, surprend. Le geste architectural fort permet de mettre en valeur les multiples fonctions de ce site.

L'essentiel

- Maître d'ouvrage : Ville de Nîmes.
- Architecte : Frédéric Devaux, agence montpelliéraine, MDR, Matte, Devaux, Rousseau.
- Situation : quartier du Mas-de-Teste à Nîmes.
- Vocations : une école primaire (15 classes), des ateliers scolaires (8) une zone réservée à l'administration, un restaurant scolaire, une salle polyvalente, une ludo-médiathèque, un fab-lab, un terrain multi-sports, un jardin d'agrément, un jardin potager. Le tout, en terrasses, sur plusieurs niveaux.
- Budget : 12,50 M€.



© J. THOMAZEAU / AGENCE MDR



© J. THOMAZEAU / AGENCE MDR

L'ovni des garrigues

L'architecte montpelliérain François Fontès se lance dans le logement évolutif. Situé dans le quartier du Mas-de-Mingue, à Nîmes, le résultat est étonnant. Mais on le sait déjà : quand les propriétaires auront pleinement pris possession des plateaux de 200 m², cela risque de décoiffer.

L'essentiel

- Maître d'ouvrage : SCI Les collines de Santa-Cruz, François Fontès.
- Architecte : François Fontès.
- Logement social. Deux bâtiments, trois niveaux + rdc chacun, logements de 70 m², sur plateau vide de 200 m². Chaque plateau est desservi par une coursive.





NOS RÉSIDENCES D'EXCEPTION



Villas Tamara de Lempicka

Quartier Aiguelongue

5 Villas d'exception

TDS
PROMOTION

sur Montpellier et Castelnaud le lez

Orea

Route de Mende - Bois de Montmaur

34 logements du T2 au T4



Illustrations non contractuelles à caractère d'ambiance. *Archi*

Domaine de Tiara

Domaine d'O - Montpellier

Deux résidences de 18 et 20 logements du T1 au T4

Viadora

Avenue des Centurions - Castelnaud le lez

15 logements du T2 au T4

04 67 20 05 05

770 Avenue Alfred Sauvy - 34470 PÉROLS

tds-promotion.com

SO URBANISME





François Fontès :

“L’homme a plus que jamais besoin de plaisir et de beauté”

L’espace, les arbres, mais aussi le vélo sont indispensables à la vie : voici ce qu’a appris la crise de la Covid à l’architecte montpelliérain François Fontès. Pour en parler il se fait ici urbaniste, historien, poète et philosophe.

Par Henri-Marc Rossignol



Pour François Fontès la crise du Covid a surtout montré notre besoin d'espace : à Nîmes il propose des logements sociaux évolutifs. © HMR

En tant qu'architecte, que vous a appris la crise de la Covid ?

L'espace, la surface est indispensable ! C'est le plus grand luxe dont nous avons besoin ! Quand j'ai commencé ma carrière d'architecte, un F3 c'était 77 à 78 m² minimum, or on est aujourd'hui à 58 m². On a perdu 20 m² !

Comment est-ce possible ?

Tout se résume à deux maux, l'augmentation de la charge foncière et l'augmentation des normes. Les deux concourent finalement à la perte du plaisir d'habiter. D'abord l'augmentation de la charge foncière : dans certains secteurs de Montpellier des terrains se paient plus de 1 000 € le m² de surface à construire, la SDP ! Forcément on aboutit à une diminution des surfaces habitables. Si les promoteurs réduisent les surfaces, ce n'est pas parce que leurs clients désirent des surfaces plus petites, c'est parce qu'ils n'ont pas les moyens de payer des grandes surfaces. Ensuite l'augmentation du système normatif : c'est par exemple une demande de distance pour les handicapés.

Vous êtes contre les normes favorisant le déplacement des handicapés dans les immeubles ?

Pas du tout ! Mais je suis pour qu'on renforce intelligemment la réglementation pour les handicapés de manière à ce qu'ils aient plus d'accessibilité, notamment dans l'espace public. Mais dans les immeubles on est allé trop loin, et du coup on perd des surfaces qui pourraient être mieux redistribuées et mieux utilisées par tous, y compris bien sûr les handicapés. Mais je reviens aux réglementations : il y a aussi les normes thermiques et toutes les autres qui, de mois en mois, s'ajoutent les unes aux autres et finissent par donner un millefeuille indigeste. Résultats, des appartements qui se réduisent.

Sait-on de combien une personne a besoin en mètres carrés pour se sentir bien chez elle ?

Oui, un architecte comme Le Corbusier a avec son concept de *Modulor*(1) travaillé là-dessus, c'était d'ailleurs l'une des bases de sa réflexion et des architectes qui ont travaillé dans son sillage. Mais je reviens

aux besoins des hommes et des femmes, ils évoluent, bien sûr : aujourd'hui on doit pouvoir ranger sa planche à voile ou de surf, son instrument de musique, son vélo, et savez-vous combien de surface on peut disposer de rangement dans les appartements de 58 m² dont je vous parlais ? 1,50 m² ! Une fois qu'on a mis sa planche de surf dans ce rangement, avouez qu'on ne peut plus y mettre grand-chose.

Mais les appartements d'aujourd'hui de 58 m² offrent beaucoup plus de prestations que les ceux de 77 m² d'il y a 30 ans...

Aaaaah, les prestations ! Le luxe, ce n'est pas d'avoir des prestations, c'est d'avoir de la surface ! Mais j'ajoute autre chose : on s'en est bien aperçu, pendant la crise sanitaire, nous avons besoin de surface évolutive. Il faut pouvoir répondre à l'évolution de sa famille, un enfant en plus, un parent âgé à accueillir. Je le pense depuis longtemps : il faut une évolutivité de l'espace à habiter.

C'est intéressant abstraitement, mais la surface d'un appartement n'est



pas extensible: comment faites-vous concrètement pour le rendre évolutif?

Je suis en train de le montrer dans un projet dont je suis le promoteur et l'architecte sur les Hauts du Mas-de-Mingue à Nîmes. Il s'agit de logements sociaux. À la base, sur plusieurs niveaux il y a une suite de plate-forme de 200 m². Sur cette plate-forme vous pouvez mettre un logement de 70 m², avec un séjour de 20-25 m², c'est-à-dire plus généreux que ce que proposent les promoteurs actuellement.

Mais la personne qui habitera là, pourra ajouter une véranda de 20 m² qu'elle pourra utiliser 80 % de l'année. Une véranda de ce type, ça coûte 600 €. Si elle veut, elle pourra se construire un atelier avec quatre murs en bois, ou placer un container pour faire une chambre en plus. Là je démontre qu'on peut, y compris dans le logement social, privilégier la surface et l'évolutivité.

Et nous devons nous inspirer du mouvement actuel qui se développe de la co-construction où chacun rêve son logement et les parties communes d'un bâtiment avant qu'ils soient construits.

On l'a compris: la crise a révélé pour vous le besoin d'espace et la possibilité de faire évoluer cet espace. L'architecte a-t-il appris autre chose ?

Et comment ! Et c'est quelque chose que je prône depuis des années mais qui a sauté aux yeux pendant ces temps difficiles ! L'homme a plus que jamais besoin de plaisir et de beauté.

On est dans le domaine de la poésie mais pas de l'architecture...

Oui, justement, de la poésie ! Les villages, les villes, les quartiers, les immeubles ont besoin de poésie.

Comment introduisez-vous de la poésie dans l'architecture et dans l'urbanisme ?

Aujourd'hui, vendre des appartements de 58 m² à Montpellier à 5 000 € le m², c'est-à-dire grosso modo 300 000 € plus les frais, on arrive à 320, 330 000 €, c'est beaucoup d'argent pour peu de chose, pour peu de plaisir, peu de poésie. Or l'activité humaine, elle doit se résumer à ça: le plaisir d'habiter, le plaisir d'échanger, le plaisir de se rencontrer dans l'espace urbain. On introduit la poésie comme on introduit la beauté, partout ! La ville ancienne est un espace poétique parce que les rues se croisent, vous découvrez des places, des bâtiments mis en valeur. Ça c'est de la poésie ! Ça, ça a disparu, la beauté a disparu. La beauté se traduit souvent par une adaptation de l'habitat ou de l'architecture à un contexte local. Pourquoi, bon sang, exporte-t-on des architectures qui sont les mêmes qu'à Lille ou Birmingham en Angleterre, ça n'a pas de sens. Une bonne architecture, c'est une architecture qui prend en compte son contexte physique, historique et sociétal.

Vous parlez de la ville ancienne, vous êtes un nostalgique des cités médiévales ?

Elles sont poétiques, sont en harmonie avec la nature qui les entoure, regardez nos vieux villages perchés sur un promontoire, ils démontrent que l'architecture pouvait être un prolongement de l'œuvre de la nature. Les architectures anciennes comportent sur leurs façades un récit par-

ticulier. Tout cela a disparu. Mais je ne suis ni nostalgique, ni passéiste, je dis simplement, inspirons-nous de nos anciens qui avaient compris bien des choses et ne gommons pas nos valeurs: qu'est-ce que j'en ai, moi, à faire de me retrouver avec des architectures importées du monde anglo-saxon ? Nous sommes des Méditerranéens, nous avons des spécificités. Travaillons avec notre contexte.

Faire une architecture d'ici, avec des matériaux d'ici, c'est ce que vous prônez ?

Les matériaux, parlons-en ! J'ai démontré à plusieurs occasions, encore très récemment, qu'on pouvait faire des architectures de peu de coût avec de la pierre. Par exemple à Prades-le-Lez, au Crès, ou à Sérignan. Au Crès, j'ai réalisé du logement social: il y avait un sous-sol à construire dans la roche, et pour diminuer mes coûts, au lieu d'évacuer les roches, ce qui aurait coûté une blinde, je m'en suis servi pour faire les façades.

À Sérignan, pour le lycée Marc-Bloch, j'ai introduit une grande colonnade de pierres. Il faut favoriser les circuits courts et par là le travail: faire de l'architecture, c'est favoriser le travail des hommes. Pourquoi aller chercher des matériaux à Pétaouchnoc alors que l'Occitanie est la région la plus riche du monde en pierres ! On a toutes les variétés de pierres sans exception: calcaire, granit, marbre, basalte, calcaire coquillé, marbre dur, marbre rouge, marbre noir, marbre vert... rose à Saint-Pons.

Ce n'est pas plus cher d'utiliser la pierre que le béton ?

Eh bien non ! Exemple avec le lycée Marc-Bloch: pour la colonnade j'ai utilisé du granit. Les poteaux de granit coûtent

moins cher que les poteaux de béton. Je préconise que nous mettions sur pied une filière pierre sur la région. Une filière bois a été créée il y a quelques années, c'est un bon exemple à suivre. Quand à présent je construis en bois, j'utilise le bois qui vient du Vigan.

Où est là-dedans le plaisir, le bonheur et la poésie dont vous parlez ?...

Quand on rentre dans son quartier, son

« Les villages,
les quartiers,
les immeubles
ont besoin
de poésie »



François Fontès prône le retour à l'utilisation des matériaux locaux. Ici la colonnade de l'Agora au Crès, en granit du Tarn. © HMR

bâtiment, son logement, on doit avoir le sourire aux lèvres. Mais hélas, ce n'est pas souvent le cas. Nos villes, mais aussi nos villages, se sont étendus de façon considérable, y compris par rapport à l'augmentation du nombre d'habitants. Exemple, une ville comme Mauguio: en 1950, pour 4 000 habitants, elle avait 20 ha de centre urbain, et aujourd'hui pour 13 000 habitants, si on exclut Carnon, le centre est passé à 385 hectares! On a consommé de l'espace agricole parce qu'on n'a pas densifié et qu'on a laissé construire des lotissements, des lotissements, des lotissements. Cet étalement urbain coûte excessivement cher aux communes en termes de transports en commun, d'entretien des réseaux...

Certains lotissements ont du charme...

Ce qui faisait le charme des villages, c'était le rapport immédiat à la nature. Quand vous êtes dans un lotissement, pour sentir la nature vous devez prendre la voiture. Avant on sortait des villes ou des villages et en cinq minutes on pouvait gambader. Je me rappelle, enfant, j'habitais avenue d'Assas à Montpellier, au bout de l'avenue c'était la campagne, la nature.

Les villes se sont étendues de façon tentaculaire et ont des coûts de gestion urbaine considérables. Et en plus elles ne sont pas capables de donner du plaisir aux gens. Il faut casser les modèles.

Casser les modèles dites-vous: la crise sanitaire n'a pas freiné vos envies de création de cités nouvelles autour de Montpellier ?

Soit on verticalise la ville et ce n'est pas possible partout. Soit on redonne un véritable pouvoir à la puissance publique. Or le droit de l'urbanisme est basé sur le droit de la propriété foncière individuelle. C'est compliqué à remettre en cause, même si des organismes comme l'EPF, Établissement public foncier, sont intéressants, mais ils ne peuvent pas tout faire, ils n'ont pas le temps de monter tous les dossiers nécessaires. N'ayons pas peur de créer un nouveau modèle ex nihilo, mais qui prenne en compte le contexte, comme le faisaient les villages autrefois. Je ne parle pas de cités nouvelles mais de villages nouveaux.

Il y a quelques mois, vous avez pris comme site possible d'installation d'un village nouveau, le magnifique

massif de la Gardiole, c'était de la provocation ?

Non, c'était un exemple. Le massif est aujourd'hui en partie abandonné, d'où les incendies qui le ravagent régulièrement. D'un côté il domine la côte et de l'autre l'arrière-pays et surtout il est longé par la voie de chemin de fer: de là vous êtes à 7 minutes en train de Montpellier et à 5 minutes de Sète. Parlez-en aux personnes qui habitent Saint-Gély-du-Fesc, travaillent à Montpellier et sont quotidiennement scotchées dans les embouteillages. Un chiffre: un Français passe 140 heures dans les transports par an, un mois de travail.

Créer des cités nouvelles, on a vu ce que ça a donné autour de Paris et des grandes villes: des banlieues sans âme...

Il y a aussi des réussites urbanistiques et architecturales comme La Grande-Motte qui a une cohérence et vieillit bien. Mais l'un des secrets des villages ou des quartiers nouveaux, ce sera la mixité! Si un architecte-urbaniste n'a pas compris cela, il n'a rien compris. Le plaisir de rencontrer des gens différents de soi. Et pour cela il faut des lieux, des places, des squares, des parcs, car il faut aussi végétaliser la ville.

Végétaliser? La crise vous aurait-elle rendu écolo?

J'ai toujours été sensible à la nature, et je vous le répète, l'intégration de la ville dans son environnement fait partie du plaisir qu'on a à l'habiter. Il faut verdir la cité, ne pas hésiter à détruire des pâtés de maison pour planter des arbres. Et il faut à l'intérieur des appartements prévoir des ouvertures qui donnent sur du végétal. Rien ne vaut cette fraîcheur, cette envie que confère la nature.

À ce propos, vous êtes d'accord pour végétaliser la place de la Comédie comme veulent le faire Michaël Delafosse, le nouveau maire de Montpellier, et ses colistiers écologistes?

Bien sûr! On peut supprimer quelques places de parking en dessous, remplacer les voitures par de la terre, et ainsi faire pousser des arbres.

Mais la minéralisation de la Comédie magnifie l'architecture, comme c'est le cas pour les places des centres anciens des cités italiennes ou espagnoles...

Excusez-moi, la qualité architecturale de la Comédie n'est pas de ce niveau: du côté



Logements sociaux, au Crès: les roches déblayées pour construire ces bâtiments ont finalement été récupérées pour habiller leurs façades. © HMR

du Café Riche, je veux bien, mais quand même un peu moins du côté du Café des Trois Grâces.

Encore un peu et vous allez nous révéler que la Covid a fait de vous un adepte de la bicyclette, c'est ça ?

Vous ne croyez pas si bien dire... J'étais sur l'île de Porquerolles il y a quelques jours: là, il n'y a aucune voiture. Créer aujourd'hui des pistes cyclables sécurisées, c'est aussi le devoir d'un urbaniste. Oui, je me suis mis au vélo, au vélo électrique! Découvrir ou redécouvrir à vélo les beautés et la poésie des rues, voilà un plaisir que peuvent procurer l'urbanisme et l'architecture d'une ville! ■

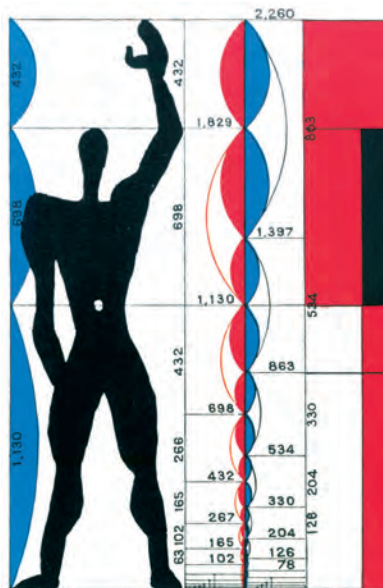


© A. HAMPARTZOUMIAN

(1) Le Modulor

Le Modulor est une notion architecturale inventée par Le Corbusier en 1945: une silhouette humaine standardisée servant à concevoir la structure et la taille des unités d'habitation. Elle devait permettre, selon lui, un confort maximal dans les relations entre l'homme et son espace vital. Ainsi, Le Corbusier pense créer un système plus adapté que le système métrique, car il est directement lié à la morphologie humaine, et espère voir un jour le remplacement de ce dernier.

«Modulor» est un mot composé de "module" et "nombre d'or", car les proportions fixées par le Modulor sont directement liées au nombre d'or.



Fontès express

Naissance. Le 16 décembre 1951.

Études. École d'archi de Montpellier et université Paul-Valéry pour la géographie urbaine et l'histoire.

Architecte. Entre autres, lycée Jean-Monnet à Montpellier, hôtel de ville de Montpellier avec Jean Nouvel, nouvelle faculté de médecine, route de Ganges à Montpellier, lycée Marc-Bloch de Sérignan, les pierres du Vala à Prades-Lez...

Promoteur. Avec Bertrand Barascud, notamment dans le logement social avec la société Améthis.

Éditeur. Il a relancé la revue *L'Architecture d'aujourd'hui*.

Libraire. Propriétaire avec Bertrand Barascud des librairies Sauramps.

Académicien. Il est membre de l'académie d'architecture.

« Il faut réveiller Montpellier et son patrimoine! »

LOU CLAPAS

vu par François Fontès

"Le gros avantage de Montpellier, c'est d'avoir de la marge de manœuvre, de l'espace. Elle a plus que d'autres un sacré potentiel. Mais, point négatif: Montpellier ne se préoccupe pas de son centre historique. Il est pourtant unique car il invite à se perdre, il invite à la balade poétique, justement. Il faut lui donner ses lettres de noblesse, retravailler les enseignes à partir d'une charte comme Jean Bousquet l'a fait dans le centre de Nîmes. Je me moque que le revêtement des rues soit de la pierre ou du marbre... Tu ne regardes pas tes pieds tout le temps, par contre j'en ai assez de voir des enseignes pourries, des devantures de bars ou de restaurants avec des matériaux dépareillés. Il faut aussi que la Ville et l'université s'entendent pour donner enfin du budget au Jardin des plantes pour l'entretenir, l'ouvrir plus et faire que les Montpelliérains se l'approprient vraiment. Et puis l'Écusson ne peut plus être le terrain favori des camions de livraison qui le bloquent et cassent les rues. En Italie ou en Espagne, des camionnettes électriques livrent. Enfin, il faut creuser un parking sous le Peyrou et le réserver aux visiteurs, les parkings de l'Écusson étant réservés aux habitants. Il faut réveiller Montpellier et son patrimoine!"

« Nîmes, c'est un petit bijou! »

LA CITÉ ROMAINE

vue par François Fontès

"Nîmes a des atouts: sa tradition romaine, l'immense et sublime jardin de la Fontaine, ce merveilleux canal qui traverse la ville. Grâce à Jean Bousquet et au maire actuel, le cœur de ville de Nîmes est plus qualitatif que celui de Montpellier, et je dois l'avouer même si je suis montpelliérain. Tout cela est notamment passé par une charte des enseignes et des terrasses et un réel respect, une vraie fierté des habitants de leur patrimoine."

PATIO CLÉMENT



MAUGUIO | CENTRE-VILLE



LANCEMENT !

Prêt
à Taux
Zéro%

Loi
Pinel
Zone A

Située à deux pas du centre historique de Mauguio, Patio Clément cultive l'art de vivre, dans un environnement authentique et recherché.

Cette résidence à taille humaine vous propose des appartements du T2 au T4 aux volumes confortables et fonctionnels.

Profitez de prestations premium pour un confort sans pareil et personnalisez votre intérieur pour un logement qui vous ressemble.

Patio Clément, une résidence intimiste levée au cœur du village


ANGELOTTI
GROUPE IMMOBILIER

04 67 221 222

RETROUVEZ-NOUS À L'ESPACE ANGELOTTI
Le Red Line - 85 avenue Georges Frêche - 34170 CASTELNAU-LE-LEZ

angelotti.fr

PTZ : Le prêt à taux zéro est un dispositif d'aide gouvernementale à l'accession à la propriété. Sa durée maximale est de 25 ans. Son remboursement peut être différé, en tout ou partie, de 5, 10 ou 15 ans, selon les revenus de l'emprunteur. La période de différé ne saurait toutefois excéder la plus longue des durées du ou des autres prêts concourant au financement de l'opération. Le PTZ est réservé aux personnes physiques primo-accédantes sous conditions de ressources et d'éligibilité (art. L31-10-2 CCH et suivants). Dispositif Pinel : Le dispositif de défiscalisation loi Pinel est une mesure gouvernementale de réduction d'impôts soumise à conditions (art. 198 novovicies CGI). Le non-respect des engagements de location entraîne la perte du bénéfice des incitations fiscales. Comme tout investissement, investir dans l'immobilier peut présenter des risques. Illustration à caractère d'ambiance : Vizion Studio.

PERENE.
LE **BEAU** COMME
SOURCE
D'**INSPIRATION**.

*Tout commence par une rencontre avec
votre agence Perene. Dès les premiers échanges,
votre projet prend forme et devient un moment
de création passionnant et incomparable.
L'agence Perene dessine chaque pièce de votre intérieur
pour donner vie à un projet unique : le vôtre.*



/perene
AGENCEMENT D'INTÉRIEURS

30 / NÎMES - 6, AVENUE JEAN JAURÈS - TÉL. 04 66 93 20 44

34 / MONTPELLIER - 216, RUE ELIE WEISEL - FACE AU BASSIN "JACQUES CŒUR" - TÉL. 04 99 51 19 47

34 / VENDARGUES - 720, AVENUE DE MONTPELLIER - TÉL. 04 67 70 93 74



Perene Agencement

Un agencement d'intérieur unique, le vôtre !

Cuisine, salle de bains, dressing, bibliothèque ou encore vinothèque, Perene est le leader français de l'agencement d'intérieurs. Marque premium de mobiliers de fabrication française, Perene réalise du cousu-main dans une démarche bien spécifique d'accompagnement des clients de la réflexion à la réalisation.

Chez Perene, chaque enseigne est indépendante. Les agences peuvent ainsi développer leur propre savoir-faire comme Cathy, Sophie et Christine, trois passionnées de l'agencement.

À Vendargues, depuis 2011 Sophie et Cécile présentent quelques splendides modèles dans leur showroom, mais l'essentiel est ailleurs : "L'idée est de personnaliser l'agencement par rapport à la vie du client, à ses besoins, à ses usages mais aussi à ses goûts. L'installation est assurée par leurs poseurs salariés."

À Nîmes, même philosophie où Christine a agencé son magasin de cœur de ville en appartement. Elle suit per-

sonnellement chaque projet du début à la fin : "Ma clientèle souhaite sortir du prêt à poser qu'ils vont retrouver partout. Je leur permets de personnaliser leur aménagement. C'est un lien fort qui se développe et qui apporte de la sérénité au client".

À Montpellier, c'est dans le quartier Port Marianne, face au bassin Jacques Coeur que, Cathy, diplômée d'architecture d'intérieur, met au service de ses clients, sa passion ! Son showroom en est le reflet : "Ma priorité est d'être à l'écoute de mes clients. Je joue avec les circulations, les volumes, les matériaux, pour créer un projet qui leur ressemble. Les ambiances émanent de

leur personnalité, de nos échanges qui sont l'essence d'un projet réussi." Et que l'on se rende à Montpellier, Vendargues ou à Nîmes, Cathy, Sophie et Christine ont la même analyse : "chaque projet est unique, parce que chaque client est unique".

Perene Nîmes

6 avenue Jean Jaurès - Nîmes
04 66 93 20 44

Perene Montpellier

216, rue Elie Wiesel
04 99 51 19 47

Perene Vendargues

720, avenue de Montpellier - RN113
04 67 70 93 74

Retrouvez sur **La maison France 5**, une émission spéciale aménagement et décoration d'intérieurs avec Perene sur la rénovation d'un appartement Parisien haussmannien pièces par pièces. À voir sur : www.france.tv/vie-quotidienne/deco-maison/perene





Où acheter à Montpellier, à Nîmes ou à Sète ?

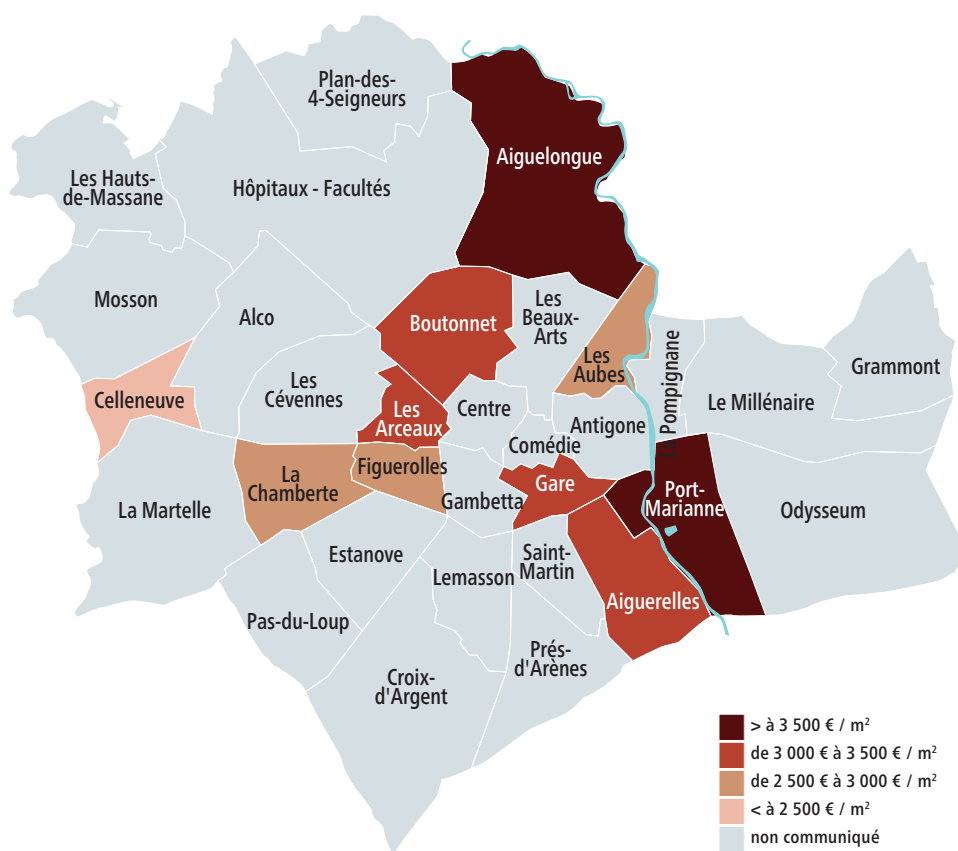
L'activité a été très réduite pendant les deux mois où la Covid a frappé mais les ventes de résidences principales ou de biens d'investissements ont retrouvé un rythme équivalent, voire supérieur à mars. Paradoxe ? Non, la crise a montré à la fois la nécessité d'être confortablement logé avec bureau de travail, terrasse ou jardin si possible, ou d'investir judicieusement. Et à ce sujet les Français continuent de penser que rien ne vaut la pierre.

Source de ce dossier: meilleursagents.com

À Montpellier

Vente appartement

Prix moyen au m², par quartier



Moyenne Montpellier	3 040 €
Port-Marianne	4 188 €
Aiguelongue	3 645 €
Les Arceaux	3 404 €
Boutonnet	3 346 €
Gare	3 276 €
Aiguerelles	3 056 €
Les Aubes	3 012 €
Figuerolles	2 833 €
La Chamberte	2 395 €
Celleneuve	2 218 €

Loyer moyen au m² 12,7 €

DÉMARRAGE DES TRAVAUX

MONTPELLIER

UNE SITUATION IDÉALE
AU SUD DE LA VILLE

DOMAINE
DU
PARC

La résidence « Domaine du Parc » s'élève magistralement par-dessus la frondaison des arbres et s'organise autour d'un jardin intérieur planté d'essences méditerranéennes aux subtiles senteurs.

Du studio au 4 pièces, les appartements offrent de beaux volumes qui se prolongent vers l'extérieur par d'agréables terrasses ou loggias. Au pied de la résidence, toutes les composantes d'une vraie vie de quartier : écoles, commerces, parcs, complexe sportif, bus, future ligne de tramway...



SATISFAIT
OU REMBOURSÉ⁽¹⁾

Avec l'offre « Satisfait ou Remboursé »
Roxim sécurise l'achat de votre appartement

RENSEIGNEMENTS & VENTE

0 800 800 090

Espace de vente : Avenue du Mondial de Rugby,
34000 Montpellier



ROXIM.COM

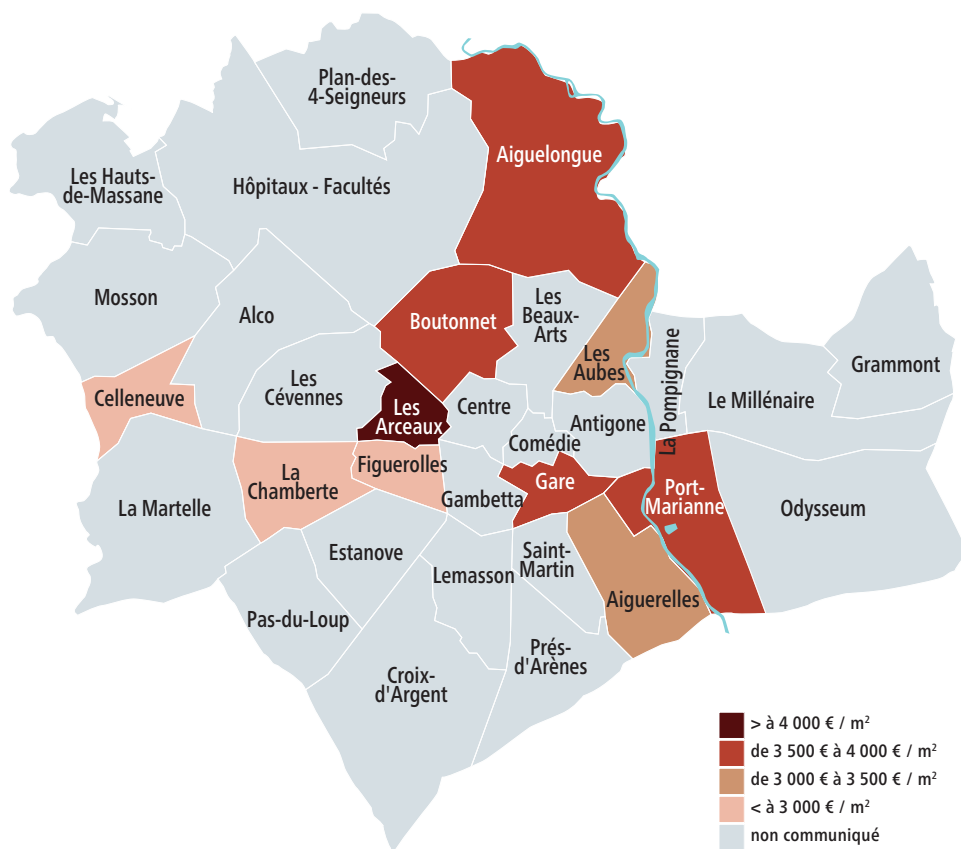


(1) Le remboursement prendra la forme d'un rachat pour un prix équivalent à celui réglé par l'acquéreur au jour de sa demande de remboursement, à l'exclusion de tous les autres frais. Conditions d'éligibilité en bureau de vente, sous réserve de l'obtention d'un prêt à taux zéro. Illustration laissée à la libre interprétation de l'artiste et ne constituant en rien un élément contractuel. ● cible publicité

À Montpellier

Vente maison

Prix moyen au m², par quartier



Moyenne Montpellier 3351 €

Les Arceaux	4309 €
Boutonnet	3972 €
Port-Marianne	3821 €
Aiguelongue	3646 €
Gare	3719 €
Aiguerelles	3367 €
Les Aubes	3359 €
Figuerolles	3197 €
La Chamberte	2970 €
Celleneuve	2643 €

Top des rues les moins chères

Rue de Cambridge	1041 €
Avenue de l'Europe	1265 €
Le Grand Mail	1381 €
Avenue de Barcelone	1528 €
Avenue de Louisville	1875 €
(Toutes à la Mosson)	

Top des rues les plus chères

Avenue Raymond-Dugrand	4817 €
Rue du Mas-Rouge	4632 €
Rue de la Cavalade	4529 €
Route de Vauguières	4298 €
Rue Le Titien	4271 €
(Toutes à Port-Marianne/La Lironde)	



NOUVELLE RÉSIDENCE MONTPELLIER SUD



LES TEMPS Modernes

Une résidence
avec un temps d'avance...

Votre appartement
du studio au 4 pièces avec
de beaux volumes intérieurs
et de larges terrasses

La résidence Les Temps Modernes, à l'architecture bioclimatique, est caractérisée par des lignes sobres et contemporaines. Les façades sont rythmées de claustras et de persiennes amovibles. C'est un hommage au mouvement, à l'innovation et la promesse d'un avenir plus respectueux des enjeux de notre temps.

FDi

PROMOTION

FDI GROUPE

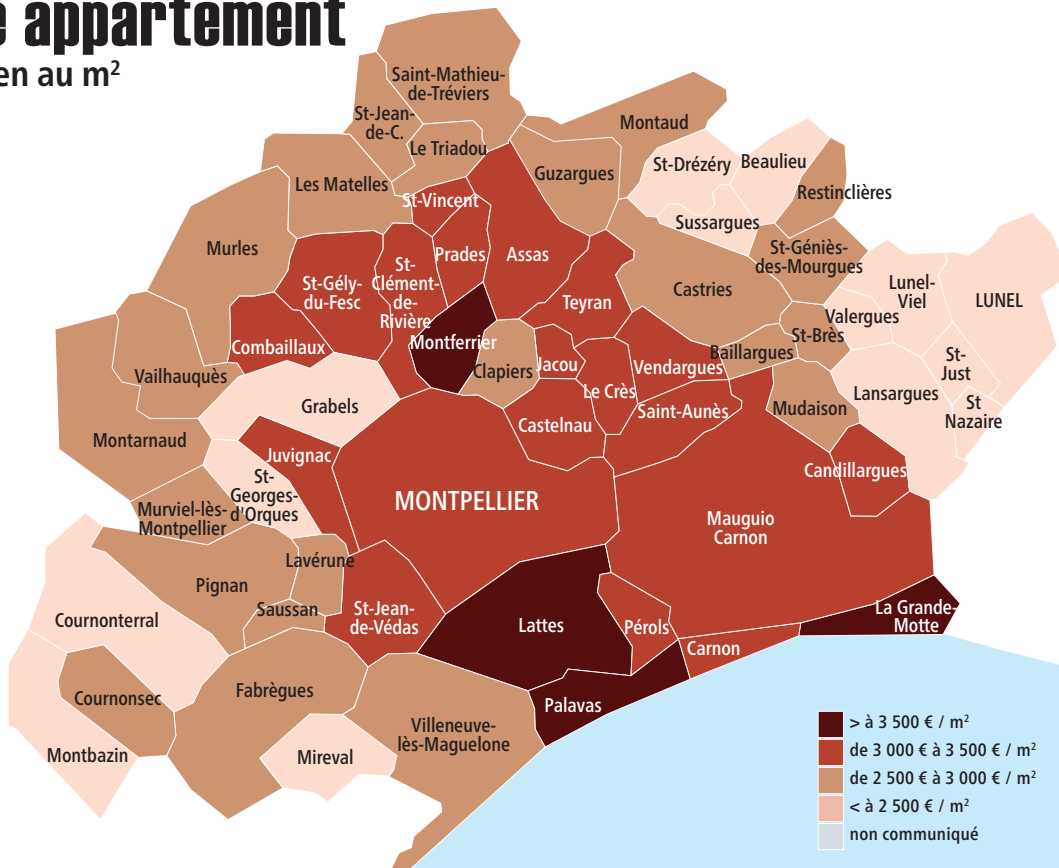


04 67 696 696
www.fdi-promotion.fr

Autour de Montpellier

Vente appartement

Prix moyen au m²



> à 3 500 € le m²

Palavas	4 138 €
La Grande-Motte	3 843 €
Lattes	3 610 €
Montferrier	3 581 €

> Entre 3 000 et 3 500 € le m²

Mauguio/Carnon	3 470 €
Pérols	3 389 €
Saint-Clément-de-Rivière	3 389 €
Saint-Jean-de-Védas	3 317 €
Castelnaud-le-Lez	3 256 €
Jacou	3 297 €
Le Crès	3 287 €
Prades-le-Lez	3 196 €
Juvignac	3 191 €
Saint-Aunès	3 189 €
Saint-Vincent-de-Barbeyrargues	3 098 €
Candillargues	3 089 €
Vendargues	3 063 €
Combaillaux	3 061 €
Teyran	3 044 €

Montpellier	3 040 €
Assas	3 021 €
Saint-Gély-du-Fesc	3 003 €
Les Matelles	2 990 €
Castries	2 988 €
Saussan	2 979 €
Le Triadou	2 967 €
Lavérune	2 949 €
Baillargues	2 942 €
Montarnaud	2 936 €
Saint-Mathieu-de-Trévières	2 894 €
Murles	2 886 €
Saint-Jean-de-Cuculles	2 877 €
Saint-Brès	2 771 €
Clapiers	2 767 €
Montaud	2 750 €
Fabrègues	2 685 €
Guzargues	2 684 €
Pignan	2 664 €
Villeneuve-lès-Maguelone	2 618 €
Cournonsec	2 575 €
Vailhauquès	2 560 €

Mudaison	2 548 €
Restinclières	2 523 €
Murviel-lès-Montpellier	2 513 €

> Entre 2 500 et 3 000 € le m²

Sussargues	2 484 €
Beaulieu	2 451 €
Mireval	2 430 €
Saint-Georges-d'Orques	2 405 €
Grabels	2 398 €
Lansargues	2 334 €
Cournonterral	2 275 €
Saint-Drézéry	2 219 €
Saint-Just	2 219 €
Valergues	2 186 €
Saint-Génès-des-Mourgues	3 020 €

> Moins de 2 500 € le m²

Lunel-Viel	2 006 €
Montbazin	1 952 €
Saint-Nazaire-de-Pezan	1 880 €
Lunel	1 725 €



MONTPELLIER • CŒUR DE VILLE

Du studio au P3

RÉSIDENCE SENIORS LOCATIVE

LES TERRASSES DES GLYCINES

◦ CONVIVIALITÉ

◦ SÉCURITÉ

◦ SERVICES À LA CARTE



Pour tout renseignement, contactez le **04 67 61 10 60**



LES TERRASSES DES GLYCINES
Résidence Séniors

60 rue Colin
Montpellier

www.oc-sante.fr

KOZY. 07/2020 - © J. Deguilhem



LE RETOUR DE LA BELLE VIE

BAR 100% BIO
NOUVELLE CARTE DE SAISON
CONCERTS TOUS LES SOIRS
PLATS À EMPORTER
TERRASSE - PATIO



LE GAZETTE CAFE



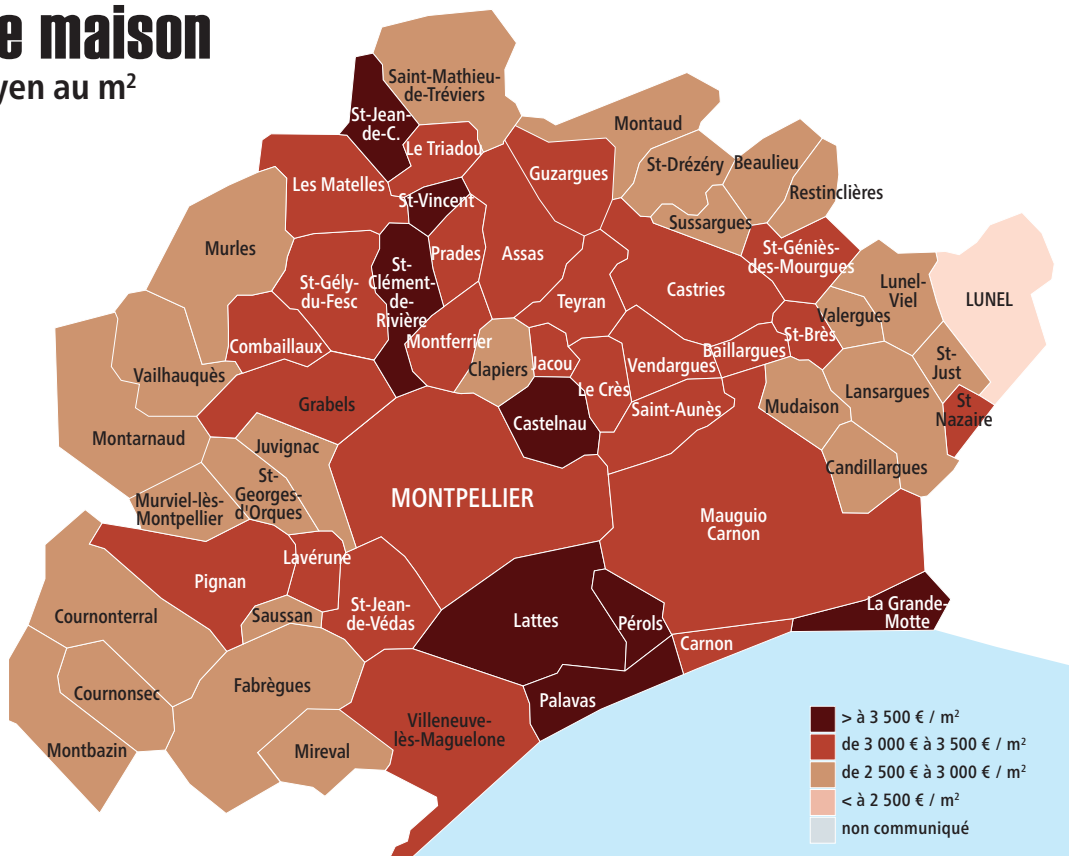
MASQUE OBLIGATOIRE
POUR CIRCULER À L'INTÉRIEUR
ET ASSISTER AUX CONFÉRENCES

6 rue Levat (près gare SNCF) - Montpellier - 04 67 59 07 59 - www.gazettecafe.fr - Ouvert du mardi au samedi de 10h à 1h

Autour de Montpellier

Vente maison

Prix moyen au m²



> à 3 500 € le m²

La Grande-Motte	4 375 €
Palavas	4 165 €
Castelnau-le-Lez	3 777 €
Saint-Clément-de-Rivière	3 729 €
Saint-Jean-de-Cuculles	3 618 €
Pérols	3 615 €
Saint-Vincent-de-Barbeyrargues	3 587 €
Lattes	3 540 €

> Entre 3 000 et 3 500 € le m²

Saint-Gély-du-Fesc	3 422 €
Mauguio/Carnon	3 392 €
Assas	3 711 €
Montferrier	3 692 €
Montpellier	3 351 €
Saint-Jean-de-Védas	3 331 €
Teyran	3 313 €
Guzargues	3 273 €
Clapiers	3 261 €
Le Triadou	3 224 €
Prades-le-Lez	3 187 €
Baillargues	3 184 €

Vendargues	3 178 €
Combaillaux	3 162 €
Villeneuve-lès-Maguelone	3 160 €
Jacou	3 149 €
Les Matelles	3 148 €
Castries	3 111 €
Le Crès	3 103 €
Saint-Aunès	3 102 €
Saint-Vincent-de-Barbeyrargues	3 098 €
Saint-Nazaire-de-Pezan	3 056 €
Lavérune	3 049 €
Grabels	3 045 €
Saint-Brès	3 044 €
Saint-Geniès-des-Mourgues	3 020 €
Pignan	3 000 €

> Entre 2 500 et 3 000 € le m²

Beaulieu	2 984 €
Saint-Drézéry	2 980 €
Montaud	2 967 €
Murles	2 954 €
Juvignac	2 930 €
Saint-Georges-d'Orques	2 921 €

Saussan	2 905 €
Valergues	2 904 €
Restinclières	2 896 €
Sussargues	2 889 €
Saint-Mathieu-de-Trévières	2 878 €
Mudaison	2 843 €
Candillargues	2 830 €
Fabrègues	2 826 €
Mireval	2 797 €
Vailhauquès	2 795 €
Montarnaud	2 739 €
Murviel-lès-Montpellier	2 714 €
Lansargues	2 700 €
Cournonsec	2 683 €
Courmonterral	2 663 €
Saint-Just	2 633 €
Montbazin	2 597 €
Lunel-Viel	2 500 €

> Moins de 2 500 € le m²

Lunel	2 261 €
-------	---------

V O
L U M
—



V O L U M Une marque UNION-MATÉRIAUX

ARTIM

—
belle
journée

Le lundi 14h - 18h30
Du mardi au vendredi 10h - 13h et 14h - 18h30
Le samedi 10h - 18h30

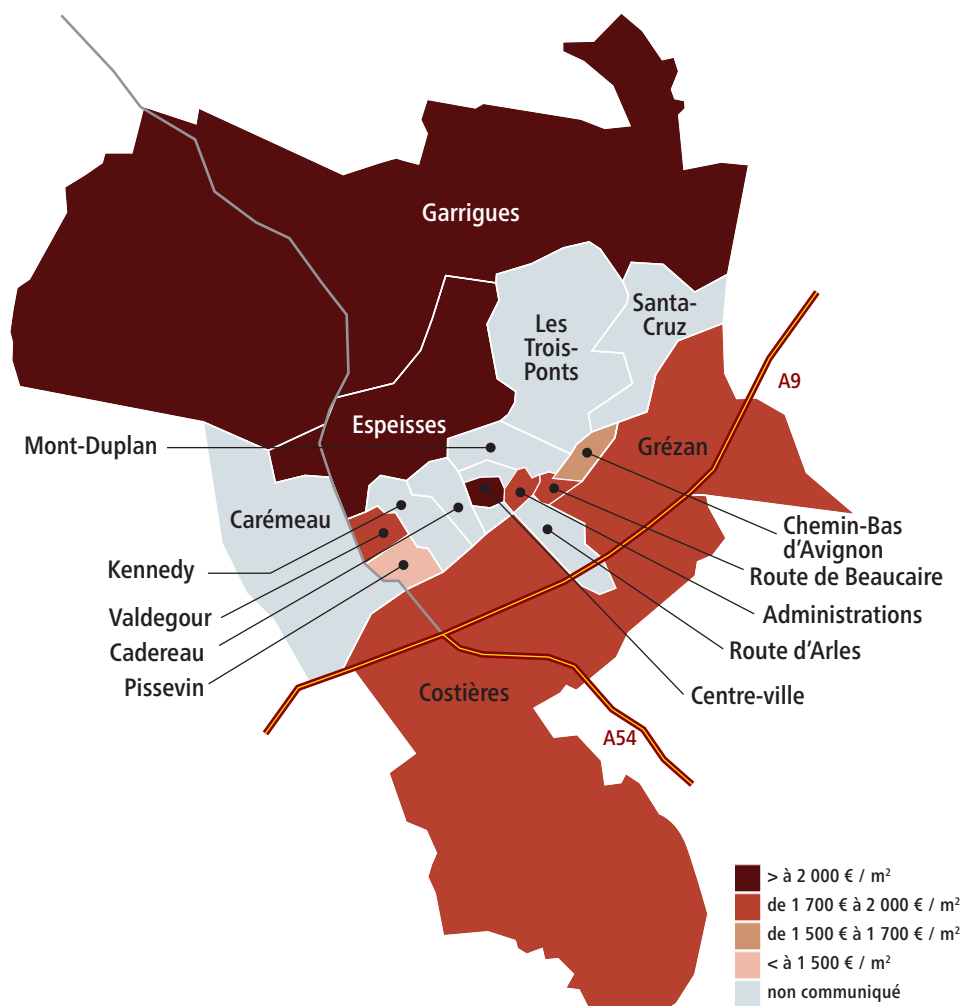
2656 Av. Georges Frêche
34470 PÉROLS
T. 04 99 13 14 15

volum-showroom.fr

À Nîmes

Ventes

Prix moyen au m², par quartier, tous types de biens confondus



Espeisses	2373 €
Garrigues	2286 €
Centre-ville	2183 €
Administrations	1930 €
Grézan	1822 €
Costières	1815 €
Valdegour	1711 €
Route de Beaucaire	1654 €
Chemin Bas d'Avignon	1365 €
Pissevin	1235 €

Prix m ² moyen appartement	1828 €
Prix m ² moyen maison	2167 €
Prix m ² moyen en location	9,40 €

L'EXTRAORDINAIRE EST
TOUJOURS
TENDANCE

ENEZ NOUS VOIR
POUR PLUS D'INFORMATION



Canapé d'angle avec méridienne à partir de 3189€

BoConcept Montpellier à Pérols
Zac du Fenouillet | Avenue George Frêche | 04 67 64 11 58
www.boconcept.com

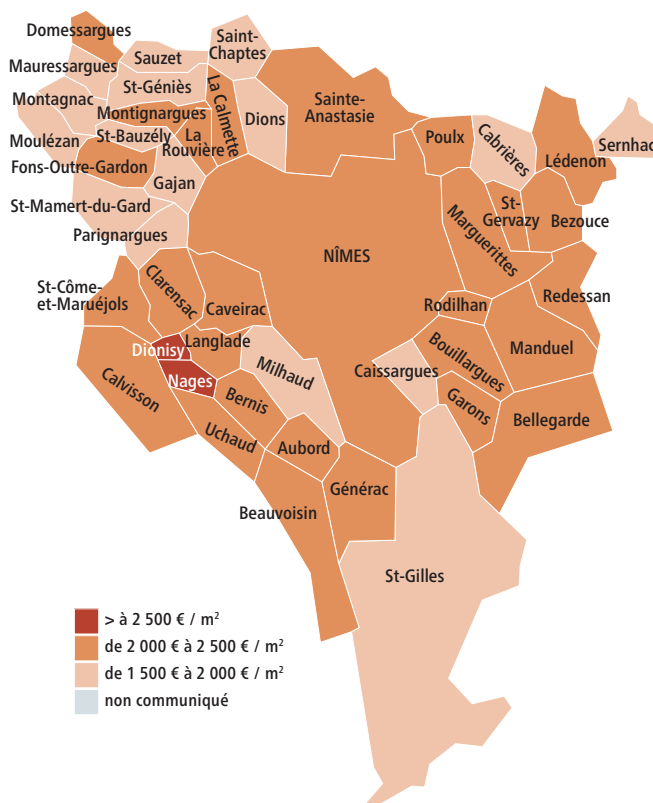
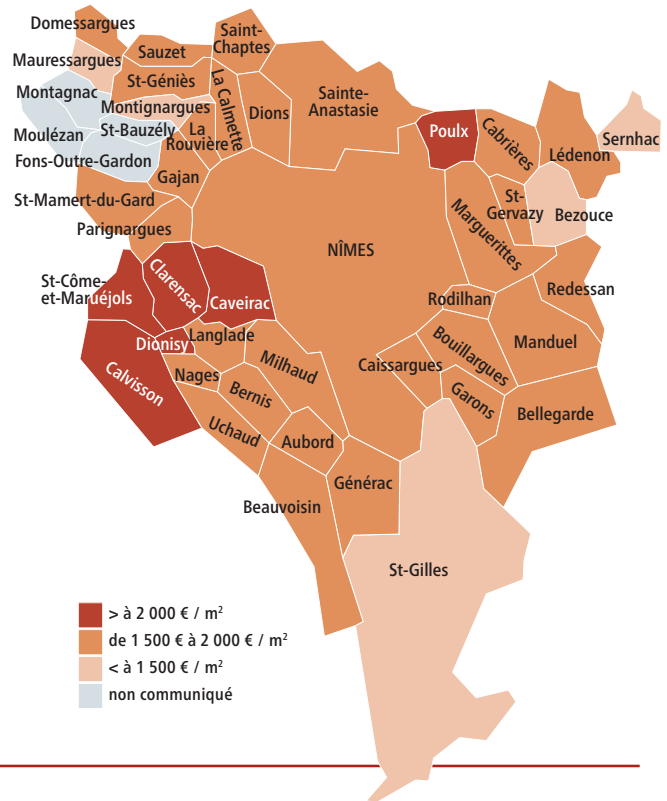
BoConcept®
LIVE EKSTRAORDINÆR

Autour de Nîmes

Vente appartements

Prix moyen au m², par quartier

Clairensac	2 151 €	Garons	1 715 €
Calvisson	2 141 €	Gajan	1 700 €
Poulx	2 086 €	Milhaud	1 688 €
Caveirac	2 083 €	Parignargues	1 681 €
St Côte-et-Maruéjols	2 037 €	La Rouvière	1 671 €
Saint-Dionisy	2 027 €	Saint-Chaptes	1 666 €
Rodilhan	1 955 €	Générac	1 651 €
La Calmette	1 936 €	Aubord	1 649 €
Bellegarde	1 926 €	Beauvoisin	1 608 €
Bouillargues	1 923 €	Redessan	1 592 €
Nages-et-Solorgues	1 921 €	Lédenon	1 578 €
St-Mamert-du-Gard	1 876 €	Sernhac	1 578 €
Marguerittes	1 868 €	Manduel	1 560 €
Saint-Gervasy	1 831 €	Sauzet	1 536 €
Nîmes	1 828 €	Domessargues	1 565 €
Uchaud	1 824 €	St-Geniès-de-Malg.	1 542 €
Cabrières	1 809 €	Mauressargues	1 465 €
Langlade	1 806 €	Saint-Gilles	1 452 €
Bernis	1 784 €	Sernhac	1 422 €
Caissargues	1 773 €	Bezouze	1 396 €
Sainte-Anastasie	1 772 €	Martignargues	1 395 €
Dions	1 750 €		



Vente maisons

Prix moyen au m², par quartier

Nages-et-Solorgues	2 750 €	Rodilhan	2 061 €
Saint-Dionisy	2 514 €	La Calmette	2 047 €
Langlade	2 452 €	Saint-Gervasy	2 042 €
Calvisson	2 420 €	Martignargues	2 026 €
Caveirac	2 387 €	Fons	2 017 €
Poulx	2 355 €	Bezouze	2 009 €
St Côte-et-Maruéjols	2 326 €	La Rouvière	2 009 €
Clairensac	2 262 €	Milhaud	1 996 €
Sainte-Anastasie	2 199 €	St-Mamert-du-Gard	1 976 €
Bouillargues	2 196 €	Sernhac	1 968 €
Bernis	2 180 €	Moulézan	1 959 €
Bellegarde	2 176 €	Sauzet	1 923 €
Lédenon	2 167 €	Dions	1 920 €
Nîmes	2 167 €	Saint-Gilles	1 916 €
Sernhac	2 167 €	Parignargues	1 903 €
Beauvoisin	2 161 €	Montagnac	1 895 €
Générac	2 144 €	Saint-Chaptes	1 888 €
Redessan	2 140 €	Saint-Bauzély	1 834 €
Uchaud	2 128 €	Cabrières	1 809 €
Manduel	2 122 €	St-Geniès-de-Malg.	1 769 €
Marguerittes	2 117 €	Caissargues	1 773 €
Garons	2 103 €	Gajan	1 764 €
Aubord	2 075 €	Mauressargues	1 763 €
Domessargues	2 065 €		



au fil du
bain

Fic

LA VIE MAGNI-FIC

SUR
PRÉSENTATION DE
CE COUPON

20%
DE REMISE*

ÉMOTION SALLE DE BAINS CHEZ Fic

Matériaux nobles et chaleureux, coloris tendance, lignes épurées, design irréprochable... les salles de bains Fic sont des espaces rêvés pour votre bien-être. Laissez libre cours à votre inspiration, plongez dans un univers d'élégance et de douceur avec notre sélection des plus grandes marques de salle de bains et de carrelage. Venez ressentir toutes ces belles sensations dans nos salles d'exposition. Nos conseillers vous aident à composer un espace haute qualité, entièrement dédié à votre bien-être.

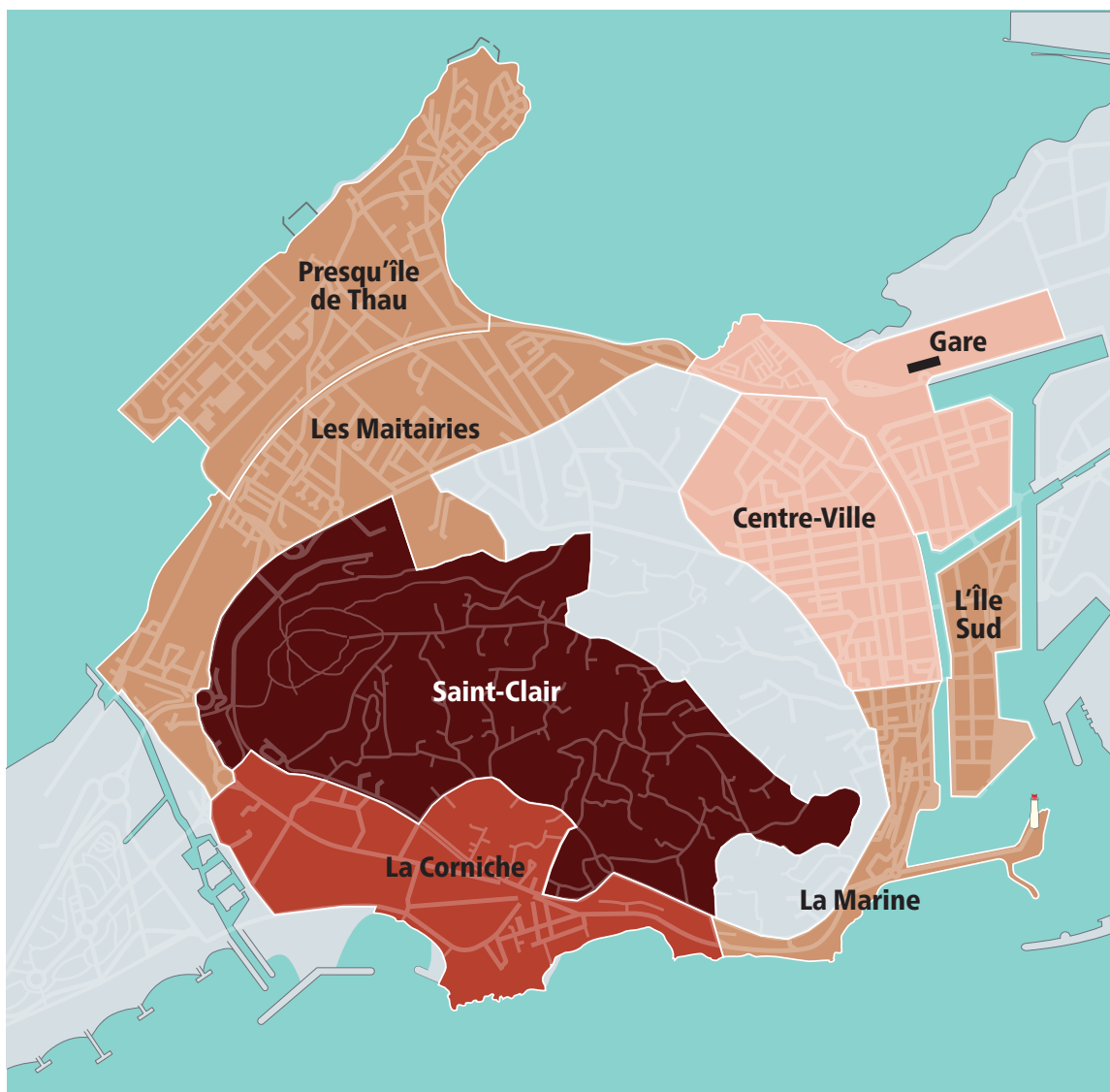
magni-fic.fr

NÎMES • ARLES • AVIGNON • PERNES-LES-FONTAINES • MONTPELLIER • LUNEL • BÉZIERS

Sète et bassin de Thau

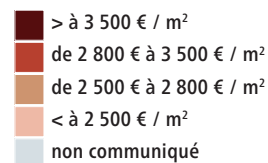
Ventes

Prix moyen au m², par quartier, tous types de biens confondus



Saint-Clair	3956 €
La Corniche	3431 €
Les Métaeries	2665 €
Presqu'île de Thau	2632 €
La Marine	2557 €
L'île Sud	2547 €
La Gare	2504 €
Centre-ville	2330 €

Prix m ² moyen appartement	2668 €
Prix m ² moyen maison	3494 €
Prix m ² moyen en location	10,50 €



ADC Immo & Expertise

L'âge de la majorité

Créé en décembre 2001 par Laurent Aliaga, à la fois expert et agent immobilier, le groupe d'agences immobilières "Confiance Immo Sud" qui comprend les enseignes suivantes, ADC Immo & Expertise, CIS Promotion, Aliaga Expertise & Bureau d'Études ainsi que associé de Alma Immobilier (immobilier commerce et entreprise) a soufflé il y a peu sur sa dix-huitième bougie. Un bel âge pour un groupe dont l'histoire était loin d'être écrite, en témoigne le parcours de son fondateur.

Sorti d'une école avec un diplôme d'électronique, celui-ci ne disposait donc pas du diplôme requis, l'autorisant à être gérant d'agence immobilière. Alors, à 45 ans, quatre années durant ou presque, Laurent Aliaga a mené une double vie ou plutôt réalisé des doubles journées, week-end compris, un sacré sacrifice se concrétisant par des levers à 4 heures du matin pour étudier et passer le diplôme validant la carte à Marseille à L'ESI (école supérieure d'immobilier). Ce Cressois a passé le concours pour intégrer "Sciences Po" et, il validera quelques années plus tard le diplôme d'expert et d'expert judiciaire à Aix-en-Provence. L'étape suivante le voit rentrer alors à la Chambre des Experts Immobiliers de France Fnaim (2013), et s'il ne fait pas partie du Conseil d'Administration, il en est à ce jour un membre actif sur Montpellier. Certes diplômé judiciaire mais avec une équipe conséquente à gérer, et des priorités, Laurent Aliaga choisira de ne pas déposer de demande pour devenir "expert judiciaire", préférant rester expert amiable (indépendant) afin de se consacrer pleinement à son équipe et au développement des agences. "Expert judiciaire, on verra en fin de carrière, si le TGI (Tribunal de Grande Instance) me veut bien, intellectuellement cela me paraît passionnant !" commente l'intéressé. C'est avec une passion sans limite et la conviction permanente du travail bien fait, qu'il va former tous ses collaborateurs à l'initiation de l'expertise ce qui permettra d'étayer les valeurs de ventes au plus près de la réalité du marché, et de connaître tout un enchaînement de succès puisque de nombreuses fois, ADC Immo & Expertise s'est retrouvé n° 1 des ventes, notamment au Crès. Son secret : une nouvelle méthode basée sur le calcul et la comparaison des biens vendus identiques, du sol et construction, des rentabilités...

Laurent Aliaga, un véritable précurseur, à l'origine de la visite virtuelle, il offre l'opportunité aux clients de visiter les biens sans se déplacer à travers des visites virtuelles. Autre initiative à son crédit, il est le seul agent immobilier à autoriser ses collaborateurs à mettre leurs noms sur les panneaux des biens à la vente,



pour leur faciliter les transactions, ceci afin qu'ils puissent gagner en crédibilité et notoriété. Si cette option a été fortement critiquée par ses confrères et amis, il la maintiendra pourtant avec cette volonté de toujours pousser ses collaborateurs vers le haut. "Le monde de l'immobilier comme celui des affaires est une jungle et, il n'est pas évident d'y trouver son compte. ...ma ligne de conduite depuis la première heure est tout à la fois l'honnêteté, la transparence, l'objectivité et surtout l'impartialité. L'immobilier est un métier juridique et fiscal en perpétuelle évolution, complexe, entre la loi Hoguet, la loi Alur et ses 57 articles sur l'urbanisme, et les nouvelles responsabilités de l'agent immobilier. De ce fait, il m'est indispensable de prendre des cours à la Chambre des Experts pour rester professionnel. J'attaque la dernière ligne droite de ma carrière et je suis fier de pouvoir former ma fille, Alizée, actuellement en BTS en alternance à "Sup Exup". La relève est assurée, à peine rentrée à l'agence... qu'elle a déjà réalisé trois ventes et ses propres rentrées de mandats. C'est vrai, c'est une histoire de famille, puisque ma compagne Carine, mère de mes enfants, travaille aussi à nos côtés, avec notre cadre commerciale Elsa Buard elles effectuent un super travail, s'occupent de la gestion des agences ce qui est loin d'être simple.", Laurent Aliaga analyse avec recul et expérience le milieu qui l'a vu se faire un nom et qui l'a adopté. L'Héraultais demeure à l'affût des der-

nières tendances et nouveautés en matière de communication, réseaux, réseaux sociaux, visites 3D, drones, projections après travaux... ce qui lui permet d'être à la pointe et avec la garantie de ne pas tomber dans la désuétude, de continuer à progresser et d'évoluer dans les affaires. Pouvant s'appuyer sur sa précieuse équipe de collaborateurs, il est aujourd'hui un expert très fortement sollicité par les notaires, les banques ainsi que les particuliers désireux de vendre leurs biens, puisque passer par un expert ne génère aucun surcoût et offre une quiétude certaine. De plus en plus de clients souhaitant vendre ou diviser un terrain constructible, avec la loi Alur et la suppression des COS (coefficient d'emprise au sol), il faut donc être architecte ou expert immobilier pour calculer la SDP (superficie de plancher) que peut dégager le terrain. Et en la matière justement, son bureau d'études permet une étude, gratuite pour le particulier qui veut vendre son terrain mais quelque peu perdu face aux grands groupes nationaux. Sa stratégie marketing, ses études de marché affûtées... lui confèrent une grande crédibilité, et un afflux exponentiel de nouveaux clients et de clients fidèles. Arrivée à l'âge adulte, ADC Immo & Expertise a de très beaux jours devant elle...

En quelques chiffres, ADC Immo & Expertise c'est donc :

- 2 agences immobilières sur Le Crès,
- 1 agence à Saint-Mathieu-de-Trévières
- c'est aussi Alma immobilier, immobilier professionnel et commerce
- Un bureau d'étude et d'expertise Constata-tion, consultation, expertise, et calcul du bilan promoteur pour établir les prix des terrains pour lotisseurs promoteurs, ou simple division parcellaire (études gratuites pour le propriétaire, payées par le professionnel)

Laurent ALIAGA

Expert Immobilier Amiable
(Bureau place de la mairie Le Crès)
06 87 48 40 15
laurentaliaga.com

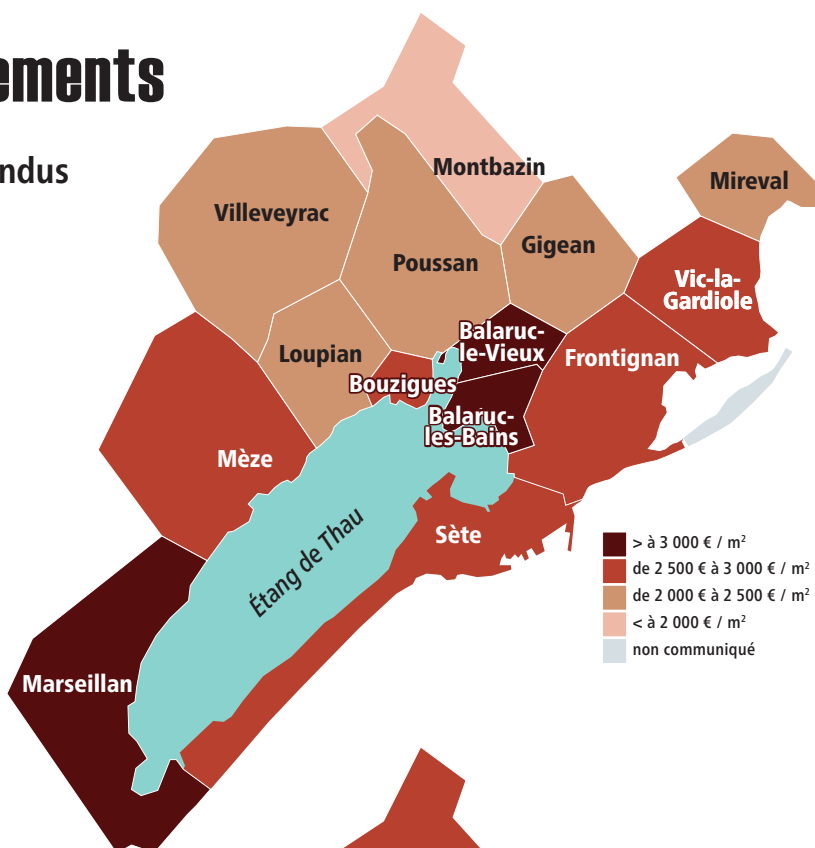


Autour du bassin de Thau

Ventes appartements

Prix moyen au m²,
tous types de biens confondus

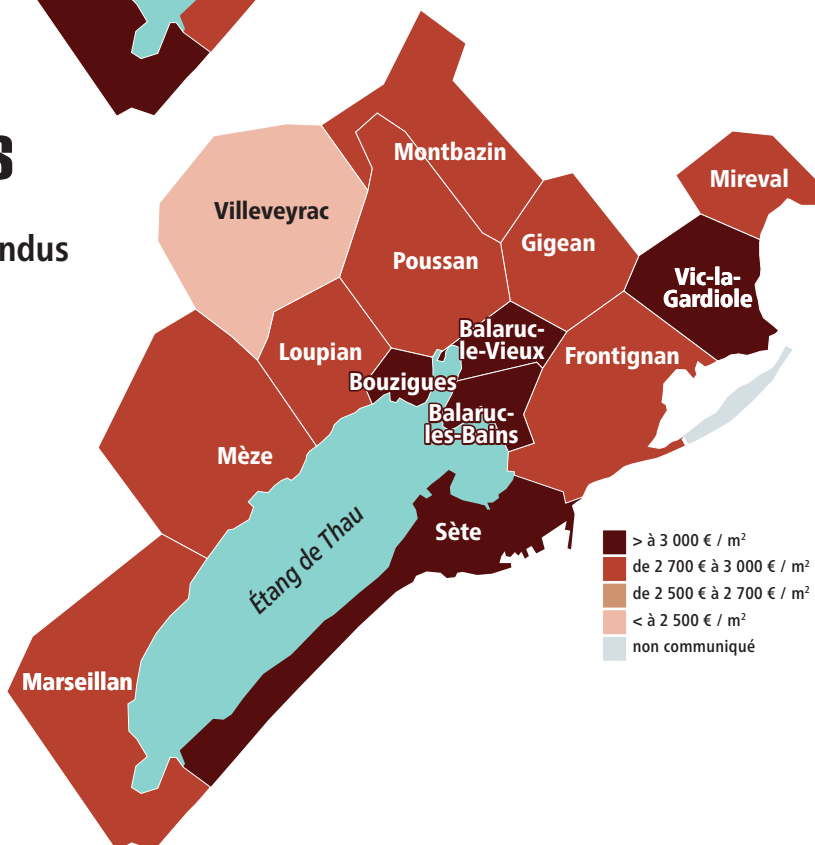
Balaruc-les-Bains	3 572 €
Balaruc-le-Vieux	3 102 €
Marseillan	3 075 €
Mèze	2 764 €
Frontignan	2 691 €
Sète	2 668 €
Bouzigues	2 546 €
Vic-la-Gardiolo	2 525 €
Loupian	2 460 €
Mireval	2 430 €
Gigean	2 253 €
Poussan	2 207 €
Villeveyrac	2 174 €
Montbazin	1 952 €



Ventes maisons

Prix moyen au m²,
tous types de biens confondus

Sète	3 494 €
Bouzigues	3 255 €
Balaruc-le-Vieux	3 148 €
Balaruc-les-Bains	3 054 €
Vic-la-Gardiolo	3 034 €
Marseillan	2 889 €
Frontignan	2 871 €
Mèze	2 810 €
Mireval	2 797 €
Gigean	2 653 €
Poussan	2 624 €
Loupian	2 615 €
Montbazin	2 597 €
Villeveyrac	2 373 €





De la construction à l'aménagement extérieur, Vivre en Bois vous propose une offre complète de solutions bois près de chez vous.

Terrasses, bardages, panneaux, piscines, pergolas, jardinières... et encore bien d'autres produits innovants et durables pour satisfaire chacune de vos envies !

Entrez dans l'univers du bois avec plus de 600 références disponibles dans nos 15 magasins Vivre en Bois. Pour mieux vous projeter, tous nos magasins sont constitués d'un grand show-room intérieur et extérieur mettant en scène nos différents produits.

Nos experts vous accompagnent tout au long de vos projets, au sein du réseau Vivre en Bois, ou directement sur vos chantiers.

Avec ou sans rendez-vous, ils s'adaptent à vos besoins et se tiennent à votre entière disposition pour vous conseiller sur les produits et vous préconiser la meilleure solution bois adaptée à votre projet standard ou sur-mesure.

Retrouvez-nous sur www.vivreenbois.com !

Vivre en Bois - Montpellier

Ecoparc - 262, avenue de la Ciboulette
34130 Saint-Aunès
04 67 70 04 18
montpellier@vivreenbois.com



A MONTPELLIER DEPUIS 1976

Serrures
Coffres-forts
Grilles
Portes blindées
Volets roulants
Alarme
Vidéo
Télésurveillance
Automatismes
Contrôle d'accès
VIGIK



Conseille et protège

• QUALITÉ
• CONSEIL
• SERVICE



Nous sommes des artisans, parfois des artistes, toujours des professionnels.

9, avenue Georges Clemenceau - Montpellier - 04 67 58 78 00 - www.werke.fr

PARKING CLIENTS ET EXPOSITION SUR PLACE

Comparatif des prix moyens au m² selon la ville

Ville/Population/Lieu	Vente appartement	Vente maison	Location appartement
Hérault			
Montpellier	3 040 €	3 351 €	12,70 €
Béziers	1 389 €	1 634 €	7,60 €
Sète	2 668 €	3 494 €	10,50 €
Agde	2 764 €	3 022 €	9,30 €
Lunel	1 725 €	2 261 €	8,90 €
Frontignan	2 691 €	2 871 €	9,90 €
Castelnau-le-Lez	3 256 €	3 777 €	11,60 €
Mauguio	3 470 €	3 392 €	12,20 €
Lattes	3 610 €	3 540 €	12,20 €
Mèze	2 764 €	2 810 €	9,00 €
Saint-Gély-du-Fesc	3 003 €	3 422 €	10,30 €
Villeneuve-lès-Maguelone	2 618 €	3 160 €	10,40 €
Pérols	3 389 €	3 615 €	10,70 €
Le Crès	3 287 €	3 103 €	10,90 €
Juvignac	3 191 €	2 930 €	11,60 €
La Grande-Motte	3 843 €	4 375 €	15,10 €
Saint-Jean-de-Védas	3 317 €	3 331 €	11,70 €
Pézenas	1 682 €	2 240 €	7,60 €
Marseillan	3 075 €	2 889 €	8,90 €

Gard

Nîmes	1 828 €	2 167 €	9,40 €
Alès	1 358 €	1 652 €	7,30 €
Bagnols-sur-Cèze	1 292 €	1 795 €	7,90 €
Beaucaire	1 182 €	1 898 €	7,20 €
Saint-Gilles	1 452 €	1 916 €	8,20 €
Villeneuve-lès-Avignon	2 523 €	3 014 €	9,50 €
Vauvert	1 717 €	2 000 €	8,40 €
Pont-Saint-Esprit	1 152 €	1 728 €	7,30 €
Marguerittes	1 868 €	2 117 €	8,10 €
Uzès	2 524 €	2 683 €	8,80 €
Les Angles	2 354 €	2 631 €	9,50 €
Aigues-Mortes	2 736 €	3 154 €	10,10 €
Le Grau-du-Roi	3 553 €	4 039 €	12,50 €
Rochefort-du-Gard	2 376 €	2 550 €	8,70 €
Saint-Christol-lès-Alès	1 478 €	1 789 €	6,70 €
Bellegarde	1 926 €	2 176 €	8,50 €
Manduel	1 560 €	2 122 €	7,70 €
Bouillargues	1 923 €	2 196 €	8,40 €
Laudun-l'Ardoise	2 089 €	1 972 €	6,90 €
Milhaud	1 688 €	1 996 €	8,20 €

Occitanie

Toulouse	3 306 €	3 544 €	11,90 €
Perpignan	1 456 €	1 676 €	8,40 €
Montauban	1 439 €	1 703 €	7,50 €
Narbonne	1 778 €	2 101 €	8,40 €
Albi	1 731 €	1 692 €	7,90 €
Carcassonne	1 045 €	1 350 €	6,90 €
Castres	1 271 €	1 323 €	6,80 €
Tarbes	1 203 €	1 375 €	7,60 €
Colomiers	2 290 €	2 713 €	9,20 €
Rodez	1 509 €	1 652 €	7,20 €
Blagnac	2 690 €	3 225 €	10,40 €

Prix de vente maison par ordre de prix décroissant

La Grande-Motte	4 375 €
Le Grau-du-Roi	4 039 €
Castelnau-le-Lez	3 777 €
Pérols	3 615 €
Toulouse	3 544 €
Lattes	3 540 €
Sète	3 494 €
Saint-Gély-du-Fesc	3 422 €
Mauguio	3 392 €
Montpellier	3 351 €
Saint-Jean-de-Védas	3 331 €
Blagnac	3 225 €
Villeneuve-lès-Maguelone	3 160 €
Aigues-Mortes	3 154 €
Le Crès	3 103 €
Agde	3 022 €
Villeneuve-lès-Avignon	3 014 €
Juvignac	2 930 €
Marseillan	2 889 €
Frontignan	2 871 €
Mèze	2 810 €
Colomiers	2 713 €
Uzès	2 683 €
Les Angles	2 631 €
Rochefort-du-Gard	2 550 €
Lunel	2 261 €
Pézenas	2 240 €
Bouillargues	2 196 €
Bellegarde	2 176 €
Nîmes	2 167 €
Manduel	2 122 €
Marguerittes	2 117 €
Narbonne	2 101 €
Vauvert	2 000 €
Milhaud	1 996 €
Laudun-l'Ardoise	1 972 €
Saint-Gilles	1 916 €
Beaucaire	1 898 €
Bagnols-sur-Cèze	1 795 €
Saint-Christol-lès-Alès	1 789 €
Pont-Saint-Esprit	1 728 €
Montauban	1 703 €
Albi	1 692 €
Perpignan	1 676 €
Alès	1 652 €
Rodez	1 652 €
Béziers	1 634 €
Tarbes	1 375 €
Carcassonne	1 350 €
Castres	1 323 €

Nos tarifs changent au 1er octobre 2020

PROFITEZ DE L'ANCIEN TARIF !

JUSQU'AU 31 DÉCEMBRE 2020 LA GAZETTE MAINTIENT SES TARIFS ACTUELS D'ABONNEMENT

ABONNEMENT PAPIER + DIGITAL

C'est le moment de se faire livrer La Gazette à domicile.

D'autant que l'abonnement est le meilleur moyen de soutenir la presse écrite libre et indépendante !

Le journal chaque semaine, les guides, les mags...
Le tout en version papier et version numérique.



laGazette
DE MONTPELLIER DE NÎMES



JE REJOINS LA TRIBU GAZETTE



> Montpellier & Nîmes

NUMÉRIQUE SEUL
1 an 52 €

JE SOUTIENS LA PRESSE LIBRE ET INDÉPENDANTE
500 € abonnement de soutien (trois ans)

> La Gazette de Montpellier

- 1 an 76 €** au lieu de 104€ à l'unité
- 2 ans 133 €** au lieu de 208€ à l'unité
- Encore plus fort : le prélèvement !
6€ par mois (soit 72€ par an)

> La Gazette de Nîmes

- 1 an 62 €** au lieu de 78€ à l'unité
- 2 ans 108€** au lieu de 156€ à l'unité
- Encore plus fort : le prélèvement !
5€ par mois (soit 60€ par an)

Je choisis une formule de règlement :

- Chèque (à adresser à SAGA – Service Abonnements - 13 place de la Comédie CS 39530 - 34960 Montpellier cedex 2)
- CB (je me connecte sur www.lagazettedemontpellier.fr)
- Prélèvement : notre service abonnements prendra contact avec vous

Nom : _____ Prénom : _____

Adresse complète : _____

Code postal : _____ Ville : _____

Tél. (obligatoire) : _____

Mail (obligatoire) : _____

Vos informations personnelles et les données que vous nous donnez sont enregistrées dans un fichier informatisé. Elle sont strictement internes au service abonnement et ne sont utilisées que pour assurer le traitement et la gestion de votre abonnement, assurer les prestations qui y sont liées et vous proposer les offres spéciales sur les abonnements.





Projets
**immobiliers
et habitat**

LANCEMENT COMMERCIAL

MONTPELLIER

PORT MARIANNE - RÉPUBLIQUE



SO WOOD

DU STUDIO AU 5 PIÈCES
AVEC JARDINS LUXURIANTS EN CŒUR D'ÎLOT

KALELITHOS
PROMOTION
 REI HABITAT

so-wood-montpellier.fr

04 13 13 01 34





Icade - Kalelithos - REI Habitat

So Wood, l'essence d'un nouvel habitat à Montpellier

Un projet écologique innovant en ossature bois béton sur la plus belle avenue de Montpellier... So Wood est né de l'alliance talentueuse de trois promoteurs - Icade, Kalelithos, REI Habitat - et de deux architectes, le cabinet montpellierain Hellin-Sebag et A+ Architecture. Habiter So Wood, c'est avoir une longueur d'avance sur l'habitat de demain !

C'est dans le quartier prisé de Port-Marianne, sur la ZAC République à l'angle de l'avenue Raymond-Dugrand et de la rue Anna-Pavlova, que sera érigé l'emblématique programme immobilier So Wood. Construit autour de jardins luxuriants en cœur d'îlot, cet ensemble résidentiel innovant propose des appartements de standing du studio au 5 pièces avec de beaux volumes et des prestations de qualité, accompagnés de terrasse ou jardin privatif.

Comme son nom l'indique, So Wood est conçu comme une île de tous les sens qui nous relie à la vie et fait la part belle au bois ou plus largement au végétal. Porté par neuf associés, architectes, urbanistes, ingénieurs, économistes, maîtres d'œuvre d'exé-



cution et OPC, cet habitat avant-gardiste affiche aujourd'hui une décennie d'avance sur l'impact carbone avec une vue immédiate sur la beauté d'un jardin paysager "sauvage" méditerranéen. Côté bâtiment, les surfaces mixtes béton-bois de So Wood sont constituées d'un minimum de 60 % de bois de provenance locale et d'un procédé favorisant la pré-fabrication, faisant ainsi vivre à ses habitants la

meilleure des transitions écologiques et énergétiques.

Autres atouts indéniables de ce programme ambitieux : son florilège d'espaces partagés ainsi que ses logements-ateliers de type SOHO (Small Office Home Office). Sans oublier son magnifique quartier où toutes les facilités sont à portée de main (écoles, crèches, commerces de proximité, parcs, infrastructures sportives, bus, ligne de tramway) mais aussi les espaces naturels et culturels très appréciables : terrasses de café du bassin Jacques Cœur, balades le long des berges du Lez, Marché du Lez et ses halles gourmandes...

So Wood

04 13 13 01 34

www.so-wood-montpellier.fr

HECTARE

URBANISME DURABLE

Le
terrain
au **cœur**
*de votre projet
immobilier*



HECTARE 2020 - © MADON.FR



Votre terrain à bâtir sur **hectare.fr**



Hectare passe un cap !

Nouveau logo, nouvelle identité

La société Hectare, spécialiste de l'aménagement et du terrain à bâtir, présentait le jeudi 3 septembre, dans le cadre d'une conférence de presse, son tout nouveau logo et son identité visuelle renouvelée qui l'accompagne, marquant ainsi symboliquement un tournant pour l'entreprise régionale créée il y a 35 ans, en 1985, et qui rayonne aujourd'hui dans le Sud de la France, grâce à l'implantation locale de ses 7 agences de Marseille à Toulouse.

Fruit d'une réflexion de plusieurs mois, cette nouvelle identité, a pour objectif de mettre en valeur la différence "Hectare" et de communiquer les ambitions et les engagements de l'entreprise et de ceux qui l'animent. Voilà pourquoi la signature "aménageur" fait place en 2020 à la promesse d'un "urbanisme durable", car il n'est plus question de lotir mais bel et bien de créer des nouveaux lieux de vie, répondant aux enjeux d'aujourd'hui et de demain.

Une nouvelle résolution donc pour la société Hectare : produire un urbanisme positif, toujours plus écoresponsable pour un bien-être durable.

Ce nouveau graphisme, imaginé en famille et réalisé par l'agence de communication MADN, unit sérieux et sobriété. Épuré, efficace et moderne, il correspond à l'ambition de ses dirigeants. Tel un fil conducteur la couleur verte et le "H" ont toujours une place prédominante dans le logo. Le choix s'est toutefois porté sur un vert foncé plus naturel ; il est associé à une typographie droite et imposante symbolisant la stabilité de l'entreprise et sa solidité financière.

Cette stabilité, la société Hectare le doit également à ses 80 collaborateurs, dont la moyenne d'âge est de 35/40 ans et qui forment un groupe

engagé, consciencieux et bienveillant, tourné vers l'innovation, pour relever les défis écologiques et participer activement au développement durable. Le "H", quant à lui, est plus que jamais mis en avant, il est intégré dans une ligne de vie retraçant un battement de cœur et symbolisant la passion du métier et le cycle de la vie. Derrière ce symbole et le groupe qu'il représente, des femmes et des hommes passionnés, des valeurs familiales fortes et une sincère proximité.

Hectare

75 ZI. les Portes Domitienne,
34740 Vendargues - 04 67 79 84 83

www.hectare.fr

VILLA
PEYRIÈRE

NOUVELLE RÉSIDENCE FACE AU PARC

SAINT-JEAN-DE-VÉDAS



Appartements du 2 au 5 pièces et villas 4 pièces

LARGES TERRASSES ET JARDINS

Résidence-village bien pensée, Villa Peyrière propose des appartements et quelques maisons, qui se prolongent sur d'agréables extérieurs pour profiter pleinement de la vie méditerranéenne.

↓
**Personnalisez
votre logement
et faites le choix
de l'harmonie en
sélectionnant l'une
des 5 ambiances**

GLOBAL COLOR CONCEPT®



06 29 75 52 55

04 67 12 38 90

www.cogim.eu

COGIM
ART PROMOTEUR



Marc Séchaud (Président Cogim) et Tristan Séchaud (Directeur général)

©MARIO SINISTAJ

Cogim

Habiter autrement

Avec sa nouvelle résidence à taille humaine “Villa Peyrière” à Saint-Jean-de-Védas, Cogim fait une nouvelle fois la preuve de son savoir faire en matière de qualité d’habitat.

Situés dans le quartier Roque Fraisse à Saint-Jean-de-Védas, les 43 logements de la résidence “Villa Peyrière” s’inscrivent dans un quartier respectueux de l’environnement, favorisant le bien-être des habitants.

Desservi par la ligne 2 du tramway, le quartier Roque Fraisse se situe dans le prolongement du village existant.

Art de vivre

Pour cette nouvelle réalisation, Cogim a fait appel à l’architecte Thomas Landemaine.

Dans cette résidence où il fait bon vivre, les appartements qui vont du T2 au T5, en passant par des villas T4, comportent de larges terrasses avec

vue sur le Parc ou sur un jardin paysager. De quoi profiter de la vie à l’extérieur, mais aussi à l’intérieur.

En effet, grâce à un niveau d’exigence élevé, Cogim, promoteur créé en 2003 est aujourd’hui une référence dans l’univers de la construction de logements de qualité. Avec sa nouvelle réalisation, il fait encore une fois la preuve de la relation de proximité entretenue avec sa clientèle.

Logement personnalisable

Afin d’offrir aux futurs acquéreurs un logement qui leur ressemble, Tristan Séchaud, directeur général de Cogim a collaboré avec Global Color Concept®.

Carrelage, couleur des interrupteurs, meubles de salle de bain ou sèche serviettes... une décoratrice d’intérieur a imaginé plusieurs ambiances pour les logements de la résidence. À travers une visite immersive grâce à la modélisation de chaque appartement en 3D, chaque client peut ainsi se projeter dans son futur logement et personnaliser son futur chez soi.

Cogim

Résidence Art Code
189 avenue Germaine Tillion
Montpellier
04 67 12 38 90
www.cogim.eu



METTEUR EN SCÈNE DE GRANDS PROJETS URBAINS



2019 L'ARBRE BLANC - Montpellier
Sou Fujimoto - Laisne-Roussel - OXO

2020 PRADO CONCORDE - Castelnau-le-lez
Valode & Pistre

2020 LES GARRICS - Nîmes
CLN architecture

OPALIA-IMMOBILIER.COM

Tél : 07 78 79 94 31





Opalia

Créateur de projets résilients

Aujourd'hui plus que jamais, nous avons besoin de logements qui offrent une réelle qualité de vie en termes d'environnement, d'usage et de confort. Depuis la création d'Opalia, son Président prône une vision de la promotion immobilière différente, plaçant l'humain au cœur des projets.

En quoi vos opérations sont-elles différentes ?

Notre volonté première est toujours de réaliser des programmes contextuels, qui s'adaptent parfaitement au site dans lequel ils s'insèrent, en termes de destination, d'architecture... Être en cœur de ville, proche des commerces de proximité et d'axes routiers, est un facteur important pour le confort de vie au quotidien. Le tout, en préservant un lien fort avec la nature.



Cyrill Meynadier
Fondateur
d'Opalia

Vous voyez-vous comme un promoteur éco-responsable ?

Absolument ! La prise en compte de la nature dans nos projets est l'une de nos priorités. Par exemple, en adaptant l'architecture et l'emplacement de notre programme afin de préserver au maximum les végétaux existants du site. Nous étudions le positionnement des arbres en fonction de l'ombre qu'ils génèrent pour participer à la régulation

thermique et développons la biodiversité en choisissant des espèces adaptées au climat et propices à l'amélioration de la vie.

Et concernant les logements ?

La résilience se traduit également par une grande qualité de vie et de confort d'usage pour nos Clients. Cela passe par la luminosité des logements avec des surfaces vitrées importantes permettant un apport de lumière naturelle, des espaces de vie avec de beaux volumes s'ouvrant sur de grandes terrasses. Chaque logement bénéficie d'une cave ou d'un cellier. L'implantation de buanderies ou d'arrière cuisines est systématisée, le rangement étant un point primordial. Nous créons des logements pour le bien vivre de nos Clients.

Opalia
opalia-immobilier.com

L'Échappée Belle

DOMAINE DE COURPOUYRAN

GRAND LANCEMENT COMMERCIAL À JUVIGNAC



La modernité prend racine
au cœur d'un mas domanial

2 PIÈCES À PARTIR DE 165 000 €* |

3 PIÈCES À PARTIR DE 215 000 €* |

4 PIÈCES À PARTIR DE 339 000 €* |

3 LOGEMENTS ABORDABLES 4 PIÈCES À PARTIR DE 229 000 €* |

* Stationnement inclus / Dans la limite des stocks disponibles



L'Échappée Belle prend naissance au cœur d'un ancien domaine viticole, Le Domaine de Courpouyran, bien connu des habitants de Juvignac. Autour de la demeure historique, le parc abrite des arbres centenaires dont un pin somptueux qui orne l'entrée du domaine.

En situation dominante, les 52 appartements du 2 au 4 pièces bénéficient pour la plupart d'une vue dégagée sur un environnement bucolique et empreint d'une grande sérénité. La partie historique du domaine est conservée, le mas est transformé en 6 grands appartements.



BACOTEC

LA SIGNATURE DU BIEN VIVRE

04 99 64 20 28 / www.bacotec.com





© OFF DESIGN

L'Échappée Belle

Domaine de Courpouyran

Bacotec, promoteur constructeur présent sur l'arc méditerranéen depuis plus de 40 ans présente l'Échappée Belle, une nouvelle résidence située au cœur du Domaine de Courpouyran à Juvignac.

Situé sur les hauteurs dominant toute la ville, Le Domaine de Courpouyran doit son nom au château de Courpouyran.

L'Échappée Belle occupe la partie Est en lieu et place d'anciennes dépendances. La partie historique est conservée et l'ancien mas est réhabilité en grands appartements.

Cet ensemble accueillera également une mini-crèche et deux locaux d'activités en son rez-de-chaussée.

L'emplacement boisé est tout simplement exceptionnel avec une vision panoramique sur Montpellier au sud-ouest.

Le domaine est desservi par la ligne 25 du bus et la proximité immédiate



© OFF DESIGN

d'un supermarché est un supplément de confort quotidien.

La résidence compte au total 58 appartements du 2 au 4 pièces dont 52 dans la partie neuve et 6 dans l'ancien mas. L'architecture très méditerranéenne

fait la part belle aux terrasses qui plongent sur le jardin de la résidence.

La résidence s'imprègne du lieu avec son mur en pierres sèches, un grand pin centenaire et les pins parasols conservés. Au cœur de ce domaine privé tricentenaire, l'Échappée Belle est une résidence patrimoniale.

L'Échappée Belle

Pour toute information :

Bacotec

Résidence Amarra

40, rue des Frères Lumière

Montpellier

Contact :

04 99 64 20 28

www.bacotec.com

Trouvez le bonheur dans nos résidences

Bientôt à Montpellier

APPARTEMENTS DU 1 AU 4 PIECES



★ Avant-première
**Résidence
Villa d'Ô**

Bientôt à Mauguio

APPARTEMENTS ET VILLAS
DU 2 AU 4 PIECES



★ Avant-première
**Résidence
Mas de la Font**

Bientôt à Castelnau le lez

APPARTEMENTS DU 1 AU 5 PIECES



★ Avant-première
**Résidence
L'Intemporelle**



SOGEPROM-PRAGMA

SOGEPROM.FR/PRAGMA

0988 290 290

SERVICE ET APPEL GRATUITS



SOGEPROM-PRAGMA

Cap sur l'habitat innovant et abordable

Acteur incontournable du logement pour tous au sein de la métropole depuis plus de 40 ans, SOGEPROM-PRAGMA déploie son expertise dans de nouvelles opérations avec un même goût pour l'innovation inscrit dans son ADN.

Audace architecturale et innovation d'usage, SOGEPROM-PRAGMA est encore plus attentif au bien-être de ses clients.

De belles opportunités vont fleurir sur le territoire, comme en témoigne la riche actualité de SOGEPROM-PRAGMA. Au sein du quartier Euro-médecine, l'opération Villa d'O menée conjointement avec ACM Habitat prévoit la construction de 84 logements aux surfaces généreuses dont 15 dits "abordables". Un programme qui bénéficie d'un vrai travail sur la biodiversité, avec un accès aménagé au cours d'eau au pied de la résidence. Notons aussi le succès commercial de l'opération Kaelis Comédie, rue Duguesclin sur l'axe Polygone - gare Saint-Roch. Deux lancements commerciaux animeront ensuite ce



second semestre : L'Intemporelle, une résidence intergénérationnelle de la ZAC Eurêka où modularité et traitement du cadre de vie s'associent à une démarche éco-responsable. Mas de La Font à Mauguio dévoile une architecture emblématique au service du bien-vivre. Avant la fin de l'année,

nos logements abordables en secteur diffus seront livrés au sein de Harmonia Verde dans le cadre d'un aménagement paysager co-conçu avec les futurs résidents. La résidence Tariàn sera livrée début 2021, avec son SOGEPROM Club, salle de sport et espace de convivialité entre résidents adapté au nouveau mode de travail depuis son lieu de vie. En 2021, Higher Roch dressera la nouvelle skyline montpelliéraine par l'achèvement de la construction de ses 17 niveaux.

SOGEPROM-PRAGMA

Étoile Richter - 80 place Ernest Granier
Montpellier - 0988 290 290

UNE CO-RÉALISATION

les
villégiales

CA
IMMOBILIER

CASTELNAU-LE-LEZ

LES JARDINS DE VERCHANT

APPARTEMENTS DU 2 AU 5 PIÈCES

Tél : 04 67 710 710
ca-immobilier.fr/lesvillégiales

LES VILLEGIALES - Siège social : 7 rue Rouget de Lisle 30000 Nîmes - RCS. 433 740 974 00046 - Tél : 33 (0)4 37 24 27 49 - www.lesvillégiales.com CRÉDIT AGRICOLE IMMOBILIER PROMOTION - Siège social 12 place des États-Unis, 92545 Montrouge cedex - Société par Actions Simplifiée au capital de 56 278 960 euros - R.C.S. Nanterre 397 942 004 - Groupe Crédit Agricole - Tél. +33 (0)1 43 23 39 00 - www.ca-immobilier.fr. Plus d'informations sur les différents appartements de la résidence Les Jardins de Verchant, les délais de livraisons des appartements et leurs prestations, par téléphone au 09 77 422 422 (appel non surtaxé, coût d'un appel local, passé du lundi au vendredi de 9h à 18h) et sur notre site Internet à la page dédiée www.ca-immobilier.fr/lesvillégiales. (*) Remise par pièce principale (pièce de plus de 7 m² hors cuisine, salle de bain) d'un montant de 2 000 € par pièce principale. Ces remises sont calculées sur la base du prix de vente TTC figurant sur la grille de prix au 25 septembre 2020 selon le taux de TVA en vigueur et consenties dans le cadre d'un avenant au contrat de réservation. Offres valables uniquement pour les 10 premiers réservataires pour la résidence Les Jardins de Verchant du 25 septembre au 25 octobre 2020, offres non cumulables avec toutes autres offres CAI et Les Villégiales. Illustrations : MAG Architecture. Conception : Com une exception. Illustrations non contractuelles dues à une libre interprétation de l'artiste et susceptibles de modifications pour raisons techniques et administratives. © Crédit Agricole Immobilier - Toute reproduction du contenu de cette plaquette sans autorisation de Crédit Agricole Immobilier et Les Villégiales est interdite. Ne pas jeter sur la voie publique. Septembre 2020



LES JARDINS
DE VERCHANT

Les Jardins de Verchant

La nature à portée de main

Au cœur d'Eurekâ, quartier écologique, économique et intergénérationnel à Castelnau-le-Lez, Les Jardins de Verchant offrent un panorama exceptionnel avec vue sur parc.

La résidence joue la carte de la modernité au cœur d'un quartier connecté et de l'élégance à proximité d'un établissement 5 étoiles Relais & Châteaux. Dans un esprit purement méditerranéen, où la lumière naturelle prend toute sa place, chaque îlot s'ouvre sur un jardin central tourné vers le parc de Verchant.

Les appartements, du 2 au 5 pièces, tous prolongés d'un espace extérieur (terrasse ou loggia) ainsi que les 11 appartements d'exception en



rooftop, répondent aux aspirations de tous. Portée par Les Villégiales et Crédit Agricole Immobilier, la résidence conjugue élégance et modernité dans une ambiance méditerranéenne.

Dans chaque appartements les équipements et les matériaux sont de qualités et les espaces organisés pour profiter pleinement de la praticité du logement.

La résidence Les Jardins de Verchant participe ainsi à la constitutions d'un cadre de vie exceptionnel dans un écrin unique dans le grand Montpellier.

Les Villégiales

Renseignements

www.ca-immobilier/lesvillégiales.fr

UN RAYONNEMENT NATIONAL

ALPES-MARITIMES (06)

- Mougins
- Nice

BOUCHES-DU-RHÔNE (13)

- Marseille
- Noves
- Salon-de-Provence

CÔTE-D'OR (21)

- Dijon

DOUBS (25)

- Besançon

GARD (30)

- Milhau

HAUTE-GARONNE (31)

- Seilh
- Saint-Martin-du-Touch

HÉRAULT (34)

- Castelnaud-le-Lez
- Clapiers
- Gigean
- Jacou
- Juvignac
- Lattes
- Mèze
- Montpellier
- Pérols
- Pignan
- Sète

LOIRE ATLANTIQUE (44)

- Savenay

PYRÉNÉES ORIENTALES (66)

- Perpignan

RHÔNE (69)

- Caluire-et-Cuire

SEINE-ET-MARNE (77)

- Avon

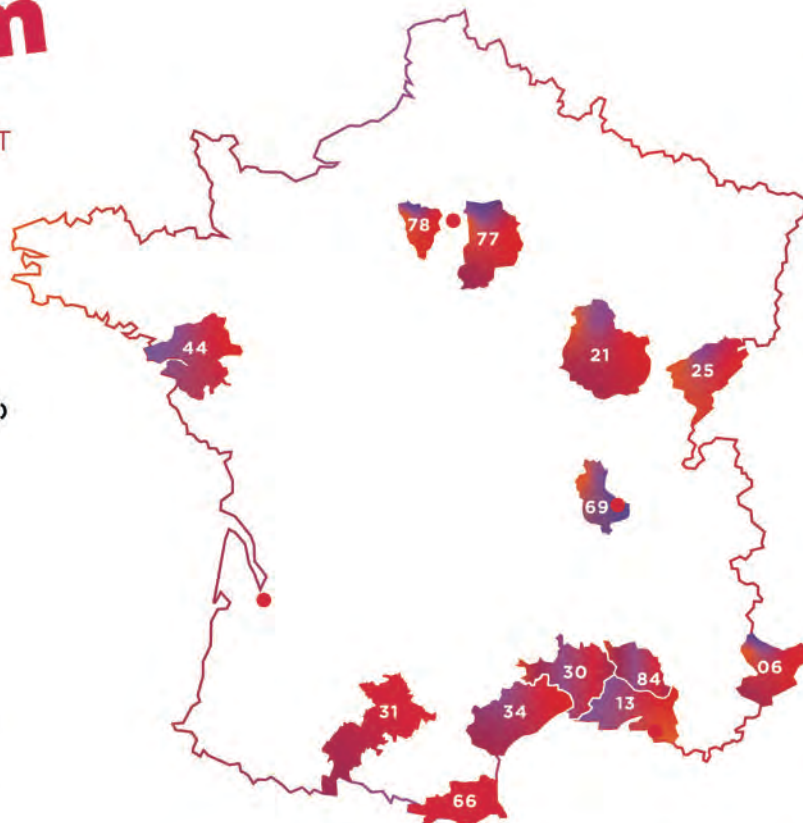
VAUCLUSE (84)

- Vedène

YVELINES (78)

- Rambouillet

● BASÉ À MONTPELLIER, IDEOM C'EST AUSSI 4 AGENCES RÉGIONALES À BORDEAUX, LYON, MARSEILLE ET PARIS.



OSTRÉALE

Nombre de logements : 48
 Architecte : Atelier Roch Marques
 Ville : Mèze

NAO

Nombre de logements : 41
 Architecte : ACO Architectes
 Ville : Montpellier

SUBLIMESSENCE

Nombre de logements : 28
 Architecte : Atelier MARSUP & Cabinet Espace et Architecture
 Ville : Mougins

RENSEIGNEZ-VOUS DÈS MAINTENANT !

✉ contact@ideom.fr

☎ 04 34 35 70 90

📱 [ideom.fr](https://www.ideom.fr)



NAO À MONTPELLIER

PUBLI-REPORTAGE

Ideom

L'immobilier neuf à prix abordable

Créé en 2013 à Montpellier, Ideom est un promoteur spécialisé dans le logement neuf à prix maîtrisé. Avec ses 15 résidences livrées sur le territoire français, il propose une offre d'habitat en phase avec les évolutions sociales, sociétales et environnementales. Le signe distinctif d'Ideom ? Proposer des logements de qualité 15 à 20 % moins chers que les prix du marché.

Né il y a 7 ans, le promoteur national spécialisé dans le logement neuf à prix maîtrisé est devenu, au fil des années, l'une des références en matière de logements abordables. Alors que devenir propriétaire coûte de plus en plus cher, Ideom prend le contre-pied grâce à une maîtrise de toutes les étapes de construction. Le promoteur réaffirme ainsi sa volonté : permettre au plus grand nombre de devenir propriétaire. En conciliant belles architectures, finitions soignées et prix attractifs, Ideom rappelle qu'il est encore possible d'acheter sans renoncer à son pouvoir d'achat.

Mais le promoteur va encore plus loin. Ideom crée des identités fortes pour chacune de ses résidences. Côté architecture, l'entreprise prouve également que l'on peut être compétitif sur le marché du neuf tout en mettant la qualité et l'innovation au premier plan.

C'est en ce sens qu'Ideom collabore avec des architectes de renom tels que Jean Nouvel, François Fontès, Rudy Ricciotti, Herzog & De Meuron et bien d'autres. Pour que de Nice à Rambouillet, en passant par la région lyonnaise ou bordelaise, le plaisir d'habiter devienne accessible au plus grand nombre.

Ideom

251 rue Albert Jacquard - Montpellier - 04 34 35 70 90 - contact@ideom.fr

www.ideom.fr



BLEU D'EOLE À GIGEAN

À Gigean entre terre et ciel. 87 appartements du 2 au 4 pièces avec parking à 20 minutes de Montpellier et à 15 minutes des plages. Une réalisation Ideom en copromotion avec Proméo. Architecte : A+ Architecture.



NAO À MONTPELLIER

Travaux en cours. Livraison 2021. 41 appartements du 2 au 4 pièces. Plus que quelques T3 disponibles. Quartier des Grèzes à Montpellier, proche facs et commerces à 10 minutes de la Place de la Comédie. Architecte : ACO Architectes.

PARC RÉSIDENTIEL DE LOISIRS

DEVENEZ PROPRIÉTAIRE DE VOTRE RÉSIDENCE SECONDAIRE

Découvrez l'art de vivre clé en main dans un domaine entre pinède et vignoble à seulement dix minutes des plages.



AVENUE DE MARSEILLAN
34810 POMÉROLS

06 07 73 92 67

LE DOMAINE
DE LA
GRENATIERE

À partir de

155 000€⁽¹⁾



PISCINE CHAUFFÉE
ET COUVERTE



TERRAIN
MULTISPORT



ACCÈS & PARKING
SÉCURISÉS



SERVICE DE
GESTION LOCATIVE

À PROXIMITÉ DU DOMAINE DE LA GRENATIERE :

LES COTTAGES
DU LAC
DE JOUARRES

À partir de

105 200€⁽²⁾



PISCINE CHAUFFÉE
ET COUVERTE



GARDIENNAGE
TOUTE L'ANNÉE



CHARGES
MAÎTRISÉES

ROUTE DU LAC - 34210 OLONZAC

06 79 35 55 19

Retrouvez l'ensemble de nos programmes sur :
www.natureetresidencevillage.com
contact@natureetresidence.com

NATURE & RÉSIDENCE
Village
un art de vivre clé en main

(1) Tarif TTC au 01/08/2020 à partir de 155 000€ pour un V42 - lot 75 et selon disponibilité - (2) Tarif TTC au 02/04/2020 à partir de 105 200€ pour un Kokuun - Lot 42 et selon disponibilité. Voir conditions sur l'espace de vente. Plus d'informations sur notre site internet www.natureetresidencevillage.com
SAS Nature et Résidence Groupe - 34 B route de Pitoys - Résidence Salto - 64600 ANGLET - Capital 651 105€ - RCS Bayonne 514028364 - Photos à caractère d'ambiance.



© J.M. LAIHEUGUE

Nature & Résidence Village

De Thau au Canal du Midi, l'esprit "village vacances"

Devenir propriétaire d'une résidence secondaire en pleine nature à un prix abordable, c'est aujourd'hui possible ! Les amoureux de pleine nature seront séduits par les cottages avec jardins du Domaine de La Grenatière et du Lac de Jouarrès.

Une offre signée Nature & Résidence Village, le spécialiste français du Parc Résidentiel de Loisirs en pleine propriété.

C'est niché dans un écrin naturel au cœur du domaine viticole des Costières de Pomérols, entre Sète et Cap d'Agde, que le Domaine de La Grenatière offre toute l'année ses instants de bonheur.

Conçu comme un village de vacances de standing, ce parc résidentiel préservé propose l'acquisition de cottages avec leurs terrains en gamme village ou prestige permettant de vivre vos séjours en toute sérénité. En version 2 ou 3 chambres, pour une superficie de 37 à 65 m² avec une terrasse spacieuse et couverte... Les cottages de la marque Chalets Fabre sont livrés entièrement équipés prêts à vivre. Le principe ?



Des espaces privatifs intimistes, des installations collectives haut de gamme avec piscines, jeux pour les enfants, installations sportives et conciergerie.

Autre atout : la vue imprenable sur le bassin de Thau, le domaine se situant près des commerces de Pomerols et de Marseillan. Un écrin

de verdure baigné par le soleil de la méditerranée avec des chemins piétonniers bordés de jardins pour admirer, déguster et savourer les vins réputés du domaine !

Autre belle opportunité pour votre pied-à-terre dans le sud : les cottages du Lac de Jouarrès à proximité du Canal du Midi et d'Olonzac, entre Carcassonne et Béziers. Un même esprit village dans un domaine viticole à deux pas du lac de Jouarrès. À découvrir sans tarder !

Nature & Résidence Village

34B route de Pitoys
Résidence Saltoki - 64600 Anglet
05 59 70 24 14

natureetresidencevillage.com

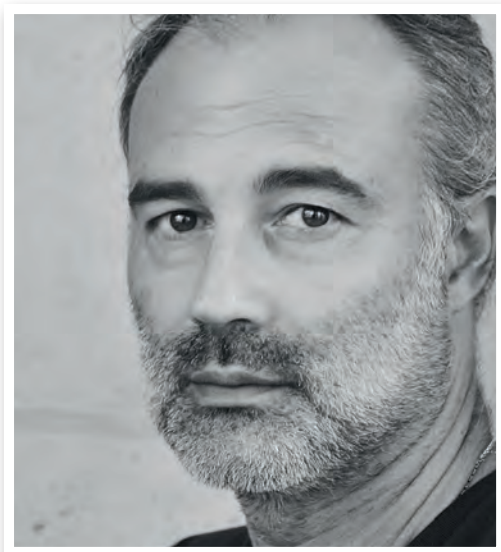
SO Déco, une rentrée inspirée

Rentrée 2020. Une envie d'un vent de renouveau pour habiller votre habitat à l'image de vos inspirations ? Six personnalités de goût dévoilent leur univers en nous livrant les tendances du moment et leurs derniers coups de cœur déco.

Par Anne-France Courvoisier







Frédéric
Lacaze

Ses coups de cœur qui changent tout

Bricoleur dans l'âme depuis l'enfance, Frédéric Lacaze découvre son amour du bois à l'âge de 20 ans. Une matière noble, vivante, écologique et pérenne qui se bonifie comme le bon vin avec le temps ! Architecte d'intérieur de formation, il rencontre son enseigne fétiche, Team7, et propose un univers de mobilier bois au sein de Lafré, sa boutique montpelliéraine.

Vous êtes plutôt maison ou appartement ?

Maison sans hésiter. J'ai besoin de place dedans et dehors. Passer du temps dans mon atelier de menuiserie, aller chercher ou laisser de vieilles choses au grenier, cuisiner et dîner dehors jusqu'au coucher du soleil. J'aime aller manger un fruit sous l'arbre, le soir, puis voir et sentir mon jardin tout au long des saisons.

Quelle est la pièce que vous préférez ? Plutôt chambre ou salon/cuisine ou salle de bains ?

Nous avons peu de temps aujourd'hui, alors le passer avec ma famille, ensemble et au même endroit est très important pour moi. La pièce à vivre où l'on cuisine, où l'on parle et où on se prélasser est notre espace : le salon/cuisine. On y reçoit nos amis, on y reste seul, on y travaille mais on ne se sent jamais seul.

Si vous étiez une couleur ? Une matière ? Une fleur ou une plante ? Une senteur ? Une époque ?

Je serais mille variantes de vert, je serais du bois, je serais un arbre, je sentirais le lilas et je vivrais à l'époque romaine.

Quels univers intérieur vous affectionnez ?

Les intérieurs anciens qui ont une histoire. J'aime le mobilier moderne, le travail artisanal, j'aime les intérieurs que l'on remanie selon ses envies mais en y laissant ce pour quoi on l'a aimé au départ.

S'il y avait un élément de décoration indispensable à n'importe quel lieu de vie, lequel serait-il pour vous ?

Une lampe, belle à regarder avec un éclairage bien pensé. Une lumière intérieure qui tamise sa maison le soir. Cela me rassure.

Quel est le dernier objet déco, meuble ou accessoire acheté ?

Un hamac, cadeau de la fête des pères, l'élément indispensable de la sieste sous l'olivier.

Arrivez-vous à jeter ou gardez-vous tout ?

Je garde tout, j'ai beaucoup de mal à jeter. Je me dis que cela peut resservir un jour. J'aime bien aussi redécouvrir les objets longtemps après.

Quels marques, designers ou artistes vous inspirent particulièrement ?

Vitra produit beaucoup de designers que j'affectionne comme les Eames ou Prouvé. J'aime le côté visionnaire de Frank Lloyd Wright ou John Lautner et le design global d'Arne Jacobsen.

Quel est l'objet déco dont vous rêvez et que vous n'arrivez pas à trouver ?

Le fauteuil La Mama original de Gaetano Pesce, à rayures !

Quelles sont vos sources d'inspiration ? Chiner, magazines, livres, ami(e)s...

Les voyages essentiellement, les hôtels et le travail des artisans que j'ai la chance de croiser.

S'inspirer de sa déco fétiche

1 La lampe Knot. Douceur des courbes arrondies du verre soufflé transparent et austérité du design pour un effet majestueux... La collection des lampes à poser Knot est éditée par Brokis. 1 401 euros.

Lafré, 809 avenue Raymond-Dugrand à Montpellier. www.lafré-mobilier.com

2 Le tabouret CUGINO. Tendance, le tabouret CUGINO de Mattiazzi ! Designé par Konstantin Grcic. 45,5 cm x 33,2 cm (diamètre), 599 euros.

Lafré, 809 avenue Raymond-Dugrand à Montpellier. www.lafré-mobilier.com

3 TRAMES de Patrick Pavan. Électrocardiogramme, pulsation, rythme, onde radio, sismographe, code barres... Les regards reconstruisent sur les TRAMES de Patrick Pavan un univers dynamique où chaque spectateur tisse son histoire sur le canevas de fer. Fer à béton soudé, largeur 300 cm.

Atelier Pavan, 7 rue de l'Aude à Saint-Couat d'Aude. www.patrickpavan.fr

4 Bureau / secrétaire SOL. Travailler à la maison ? Les meubles Home Office en bois naturel de Team7 dissimulent de nombreuses fonctions intelligentes. 120 cm x 60 cm, à partir de 2 956 euros.

Lafré, 809 avenue Raymond-Dugrand à Montpellier. www.lafré-mobilier.com

5 Le fauteuil LA MAMA. Œuvre majeure de Gaetano Pesce, le fauteuil LA MAMA s'affiche comme une métaphore de la condition féminine, un objet politique aussi fort que les affiches qui fleurissent en Europe au printemps 1968. 4 401 euros.

Lluck, 19 bd du Jeu-de-Paume à Montpellier. www.lluck.com





Karen Winckler

Ses coups de cœur qui changent tout

Après trois ans passés en Chine et une halte professionnelle à Paris, Karen Winckler décide de renouer avec sa terre de naissance et s'installe il y a sept ans à Nîmes. Aujourd'hui directrice générale d'Habitec, promoteur constructeur, elle savoure chaque jour la joie de travailler dans l'architecture et la décoration.

Vous êtes plutôt maison ou appartement ?

Un peu des deux ! Mon idéal est une maison en été pour profiter de l'extérieur et un appartement en hiver avec une cheminée.

Quelle est la pièce que vous préférez ? Plutôt chambre ou salon/cuisine ou salle de bains ?

Sans hésiter le salon, c'est la pièce de vie par excellence ! On s'amuse avec les enfants, on reçoit les amis et la famille...

Si vous étiez une couleur ? Une matière ? Une fleur ou une plante ? Une senteur ? Une époque ?

*Une couleur : le jaune, la couleur de la lumière.
Une matière : le cachemire pour sa chaleur.
Une fleur : la gypsophile pour sa délicatesse.
Une senteur : l'odeur du feu de bois qui est irremplaçable.
Une époque : la nôtre ! Vivons au présent et profitons-en !*

Quels univers intérieur vous affectionnez ?

Un intérieur, à mon sens, ne doit ressembler à aucun autre... C'est ce que j'aime également dans notre métier, se dire que nous pouvons adapter les intérieurs aux besoins de chacun... Il est important de se créer son propre univers.

S'il y avait un élément de décoration indispensable à n'importe quel lieu de vie, lequel serait-il pour vous ?

La lumière. C'est l'élément essentiel à la décoration de n'importe quel lieu ! L'idéal c'est une lumière qui s'adapte en fonction des moments de la journée et des utilisations. Je suis particulièrement fan des variateurs d'intensité...

Quel est le dernier objet déco, meuble ou accessoire acheté ?

Une lumière justement : une suspension en bambou qui joue avec la transparence. J'aime la matière naturelle

du bambou et la délicatesse de sa finition. J'ai mis du temps à la trouver et c'était vraiment un coup de cœur déco !

Arrivez-vous à jeter ou gardez-vous tout ?

Tout dépend de l'objet ! Je ne suis pas attachée de la même façon à tous les objets. Pour certains, cela ne me pose aucun problème de m'en séparer et d'ailleurs j'essaie de donner plutôt que de jeter. Mais pour d'autres, il m'est impossible de m'en séparer, quitte, au grand dam de mon mari, à les stocker à la cave en attendant l'opportunité d'une future utilisation.

Quels marques, designers ou artistes vous inspirent particulièrement ?

Je n'ai pas de marque ou d'artiste en particulier car ce qui m'inspire ce sont les objets plus que leurs concepteurs. Et comme j'ai des goûts plutôt hétéroclites... ça fait un beau mélange de marques, designers et artistes !

Quel est l'objet déco dont vous rêvez et que vous n'arrivez pas à trouver ?

Un fauteuil deux places d'Alvar Aalto de la collection Artek en tissu zébré ! J'en rêve depuis des années mais il est introuvable... Si vous avez une piste je suis preneuse !

Quelles sont vos sources d'inspiration ? Chiner, magazines, livres, ami(e)s...

Tout est bon pour l'inspiration ! Les magazines bien sûr, mais aussi les boutiques, les lieux de vie, les voyages... Je ramène toujours un objet décoratif de mes voyages : un masque colombien, une sculpture en cactus du Pérou, une estampe de Chine... Ils agrémentent mon intérieur et me donnent la sensation de prolonger mes voyages.

S'inspirer de sa déco fétiche

1 La Lampe the Edison. S'adapte à tout type de décoration. On adore pouvoir la transporter comme on veut et changer l'intensité de son éclairage. On la trouve au Lutin Vert Design, un concept store multimarques aux pièces originales pouvant convenir aux nouveau-nés comme à leurs aînés. 65 €.

Le Lutin Vert, 4 place aux Herbes à Nîmes.
www.lutinvertdesign.com

2 Le papier peint Arte. La texture de ce papier peint apportera du cachet et de la chaleur à votre pièce. À choisir chez Théron Décoration pour profiter de leurs conseils avisés et de leurs idées décoration.

Prix sur demande.

Théron Décoration, 306, avenue Joliot-Curie - ZI de Saint-Césaire à Nîmes.
<https://therond-decoracion.fr/>

3 Une peinture de Françoise Cantin.

Une mise en scène et des métaphores de paysages conceptualisés d'océans, de fleuves et de continents... Des motifs entrelacés et symbolisés à l'échelle de l'infiniment grand.

Prix sur demande.

Françoise Cantin, 06 10 10 82 30

4 Le bol « Renard ». Dans son atelier Potiche & Cie, Audrey Bignon crée des histoires en porcelaine. Le décor du modelage est entièrement réalisé à main levée avec des crayons céramique fabriqués maison. 42 €.

Audrey Bignon / Potiche & Cie,
25 rue Porte-d'Alès à Nîmes.
www.poticheetcie.com

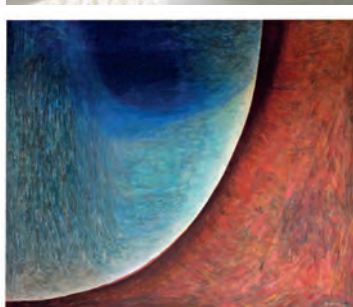
5 Le canapé Paros. Ce canapé façon Athezza est une invitation à la détente la plus totale avec un design intemporel. Déniché dans la galerie Jean-Louis Fages, une boutique nîmoise où l'on trouve une foule d'objets hétéroclites. Un bonheur pour un petit cadeau... ou un canapé! 1 990 €.

Galerie Jean-Louis Fages,
8 rue Racine à Nîmes.
www.jlfages-decoracion-interieure.com



1

2



3



4



5



Laurent
Balayer

Ses coups de cœur qui changent tout

Après Sciences Po, ce passionné de plongée, de voyages, de musique classique et d'opéra fait une longue carrière de dirigeant chez les constructeurs automobiles. Retour aux sources de l'Occitanie pour cet Albigeois avec un plan de développement régional pour BoConcept. Plusieurs vies en une, avec la passion comme énergie renouvelée.

Vous êtes plutôt maison ou appartement ?

Après une vie en appartement à Paris, je suis devenu "maison en pierres dans les collines" et "marina vue sur la mer"!

Quelle est la pièce que vous préférez ? Plutôt chambre ou salon/cuisine ou salle de bains ?

Si c'est dans le salon que l'on peut se relaxer, apprécier le confort d'un bon fauteuil, écouter de la musique, recevoir ses amis, alors oui, salon ! Mais j'ai toujours choisi avec beaucoup de soin les salles de bains que j'ai pu refaire, c'est un lieu qui pour moi doit être beau, accueillant et donner du plaisir pour s'y détendre.

Si vous étiez une couleur ? Une matière ? Une fleur ou une plante ? Une senteur ? Une époque ?

Le vert reste la couleur de l'espoir, celle de la nature, mais je dois l'associer au bleu, la couleur de la mer et probablement de la majorité de ce que je porte. Le cuir pour ses variétés, son odeur, son toucher. Le jasmin, ses fleurs blanches qui poussent en abondance et cette odeur qui peut parfumer toute une maison ou même toute une rue, et c'est en Orient le symbole de la beauté de la féminité. Les années 70. No limit. Époque de grande liberté créatrice dans tous les domaines, musique, arts plastiques, industrie, automobile, les jeunes adultes de cette période ont vraiment vécu intensément, sans arrière-pensée.

Quels sont les objets, meubles ou accessoires auxquels vous tenez le plus dans votre vie ?

Tout d'abord, il y a ma montre, une montre de plongée mythique achetée en 1992, et qui n'a pratiquement jamais quitté mon poignet, elle m'a accompagné dans tous mes voyages et toutes mes plongées. Ensuite, il y a une chaîne haute-fidélité, mais je rêve de toujours mieux dans ce domaine...

Quels univers intérieurs affectionnez-vous ?

Karim Rachid, l'un des designers star de BoConcept, estime qu'un meuble beau se doit d'être confortable.

Pour moi, un bel intérieur n'a d'intérêt que s'il est confortable et c'est inscrit dans l'ADN de notre marque.

S'il y avait un élément de décoration indispensable, lequel serait-il pour vous ?

Un grand, beau, accueillant et très confortable canapé.

Quel est le dernier objet déco, meuble ou accessoire acheté ?

Un fauteuil Reno avec son repose-pieds, le must du design et du confort BoConcept.

Arrivez-vous à jeter ou gardez-vous tout ?

Je ne jette rien, je donne tout ce qui peut l'être. En revanche, je garde mes œuvres d'art, même datées, mes montres, et bien entendu tous les souvenirs liés à mes deux filles.

Quels designers, artistes ou marques, vous inspirent particulièrement ?

Ray et Charles Eames dans le design, Orson Welles dans la création cinématographique, quant aux marques, Hermès reste une référence absolue dans la perfection de la qualité. Il faut avoir vu un de leurs selliers travailler pour comprendre qu'il n'y a aucun compromis et que toute l'énergie et la créativité sont destinées à produire du beau, et du beau durable, transmissible.

Quel est l'objet déco dont vous rêvez et que vous n'arrivez pas à trouver ?

Plus qu'un objet déco, ce serait davantage vers la Hifi que mes rêves se portent, un ensemble Mac Intosh / Tannoy par exemple...

Quelles sont vos sources d'inspiration ? Chiner, magazines, livres, ami(e)s... ?

Internet reste ma première source de recherche, tant pour comprendre le monde que pour trouver une inspiration, mais cela reste un préambule, il faut aller ensuite sur place, rien ne vaut l'expérience terrain.

S'inspirer de sa déco fétiche

1 Fauteuil et repose pieds Imola.

Une véritable icône du design, des détails saisissants à l'élégance de ses courbes... Un fauteuil spacieux pour vous y installer confortablement avec juste ce qu'il faut d'élégance. Cuir Chester, l'ensemble à 4 692 €.

BoConcept, avenue Georges-Frêche à Pérols.
www.boconcept.com



2 La Tannoy Prestige Canterbury GR

fait partie de ces enceintes d'exception, conçue et fabriquée dans les règles de l'art. Tannoy y a mis en œuvre ses technologies les plus sophistiquées. S'accompagne de l'amplificateur stéréo de haut vol McIntosh MA9000. 27 900 € et 14 995 €.

Magasin Son-Vidéo, 445 rue Hélène-Boucher à Manguio. www.son-video.com



3 La table de repas Augusta joue clairement avec les formes. Allongez-la pour profiter d'une longue soirée avec tous vos proches. 3 349 €, ici associée à des chaises Vienna en coton velvet, 629 € l'unité.

BoConcept, avenue Georges-Frêche à Pérols.
www.boconcept.com



4 S'inspirant du mobilier des années 1960 et 1970, le raffinement du canapé Carlton saura donner à votre salon un subtil accent rétro. Pour se blottir en famille ou s'étendre. Trois places, velours Napoli, 2 899 €.

BoConcept, avenue Georges-Frêche à Pérols.
www.boconcept.com

5 Le fauteuil Reno. Un grand confort dans un style à la fois iconique et moderne. Élégant et généreux, ce fauteuil est une véritable invitation à la détente. Tissu Napoli, 2 238 € l'ensemble.

BoConcept, avenue Georges-Frêche à Pérols.
www.boconcept.com





Marie
Reyes

Ses coups de cœur qui changent tout

Marie Reyes crée sa première boutique en 1985 rue de la Raffinerie à Montpellier. Après d'autres expériences de gérance de magasins dans l'ameublement, elle choisit de se recentrer sur Natuzzi Italia mais aussi Crozatier à Lattes, une enseigne qui a toujours su se renouveler depuis sa création en 1904.

Vous êtes plutôt maison ou appartement ?

Maison. J'aime avoir un petit jardin dont je puisse m'occuper. Notamment j'ai une belle collection de plantes grasses. J'adore les bouturer et quand elles ont une belle taille, je les offre à mes amis les plus proches.

Quelle est la pièce que vous préférez ? Plutôt chambre ou salon/ cuisine ou salle de bains ?

Une "pièce à vivre" salon et séjour, indépendante de la cuisine, avec de beaux espaces. Ouverte sur le jardin, bien entendu pour le contact avec la nature.

Si vous étiez une couleur ? Une matière ? Une fleur ou une plante ? Une senteur ? Une époque ?

Bleu pour la couleur, violette pour la fleur, cannelle pour la senteur. Pour l'époque, des années 50 au début des années 70 : celles de la reconstruction, celles du plein emploi, celles où tout le monde pouvait réussir en partant de rien.

Quels univers intérieur vous affectionnez ?

Celui du contemporain, avec des touches de charme et de naturel.

S'il y avait un élément de décoration indispensable à n'importe quel lieu de vie, lequel serait-il pour vous ?

La lumière est indispensable : l'élément de décoration, c'est un luminaire. Peut-être un miroir aussi.

Quel est le dernier objet déco, meuble ou accessoire acheté ?

Des luminaires d'ambiance sans fil et rechargeables indoor et outdoor, de couleur pastel.

Arrivez-vous à jeter ou gardez-vous tout ?

Lorsqu'il devient nécessaire de faire du vide, je fais le tri : je donne, je recycle en utilisant les objets en décoration dans la boutique. Il n'y a vraiment que ce

qui est cassé ou complètement inutilisable qui est jeté. Les vêtements usagés sont reconvertis en chiffons et les autres donnés.

Quels marques, designers ou artistes vous inspirent particulièrement ?

J'ai été particulièrement impressionné par Marcel Wanders que j'ai eu l'occasion de rencontrer lors d'événements Natuzzi Italia : ses sources d'inspiration sont étonnantes, puisées pour la marque dans la nature des Pouilles, où l'entreprise est établie.

Quelles sont vos sources d'inspiration ? Chiner, magazines, livres, ami(e)s...

Chiner, regarder les magazines : les vacances sont des temps privilégiés pour cela !

S'inspirer de sa déco fétiche

1 Une toile encadrée d'A&Astory.

Bobo et rococo ! Cette toile conçue par le studio français de création A&Astory est une rencontre entre une femme et la nature avec une pointe glam'chic. Grâce et élégance assurées. 105 x 145, 175 euros.

Crozatier, chemin de Soriech à Lattes.
www.crozatier.com



1

2 Un tapis de la collection Ginkgo.

Envie d'une touche art déco ? Optez pour ce tapis de la collection inspiré par les formes des feuilles de ginkgo. Réalisé en duo par la marque Toulemonde Bochard et Laurent Mangouste. 1 772 euros.

Vues d'intérieurs, 10 rue du Palais à Montpellier.



2

3 La commode Quadrik. Voici un meuble Batel résolument contemporain avec ses formes géométriques et son graphisme épuré. Deux portes, L 80 x H 90 x P 41 cm, 1 795 euros.

Crozatier, chemin de Soriech à Lattes.
www.crozatier.com

3

4 La faïence Boréale. Divers objets de verre pour une pause poétique. La collection Boréale revisite la rondeur en habillant vos pièces avec la douceur de leur dégradé.

FDC by Aurélie Richard, tél. 06 43 25 60 35.



4





Nicolas
Gasquiel

Ses coups de cœur qui changent tout

«Fonctionnelle et sociale». Pour Nicolas Gasquiel, la cuisine est aujourd'hui une pièce à vivre, centrale et précieuse pour l'harmonie de ses usagers. C'est sous l'enseigne allemande Leicht que ce Nîmois d'origine ouvre en 2017 son magasin indépendant de cuisines contemporaines à Clapiers, baptisé l'Atelier C.

Vous êtes plutôt maison ou appartement ?

Je suis plutôt "maison" pour la combinaison des espaces qu'elle propose et qu'on adapte afin qu'ils soient intimes ou familiaux. La maison est pour moi un lieu d'échange et de partage qui respire l'indépendance et la liberté. Je vois dans la maison un "extérieur" et un concept plus rural, plus proche de la nature.

Quelle est la pièce que vous préférez ? Plutôt chambre ou salon/cuisine ou salle de bains ?

La cuisine est mon espace préféré car c'est un point de rendez-vous et un point d'ancrage dans la famille pour y cuisiner, déguster et faire plaisir... Mais pas seulement, on s'y retrouve aussi pour discuter avec des êtres chers. C'est le cocon familial, le poumon qui respire, les odeurs qui se dispersent.

Si vous étiez une couleur ? Une matière ? Une fleur ou une plante ? Une senteur ? Une époque ?

Une couleur : le bleu pour son ouverture sur l'horizon et sur l'océan, puis elle évoque également la sagesse et pourquoi pas les rêves... Une matière : le bois car toujours vivant. Côté fleur, plante : je choisirais l'olivier qui m'évoque la paix, la richesse et l'abondance, la force et la victoire. Une senteur ? Le musc blanc qui effleure délicatement la peau. Une époque : les Années folles, intense période d'activité sociale, culturelle et artistique...

Quels univers intérieurs vous affectionnez ?

J'aime les intérieurs hétéroclites qui mêlent souvenirs de voyages, héritages de famille, objets chinés et mobilier ultra-contemporain. Je suis parfois attaché à des objets insolites dont personne ne comprend l'origine !

S'il y avait un élément de décoration indispensable à n'importe quel lieu de vie, lequel serait-il pour vous ?

Indéniablement j'opterais pour une grande table ronde

accueillante autour de laquelle je réunirais amis et famille autour d'un bon repas.

Quel est le dernier objet déco, meuble ou accessoire acheté ?

Des lampes Edison the Grand (fatboy) à transporter au gré de ses envies pour créer des ambiances chaleureuses et des moments de convivialité.

Arrivez-vous à jeter ou gardez-vous tout ?

Je n'arrive pas à jeter, je garde TOUT ! On ne sait jamais... Au cas où, ça peut toujours servir !

Quels marques, designers ou artistes vous inspirent particulièrement ?

J'évoquerais ici l'école du Bauhaus fondée en 1919 par Walter Gropius que l'on traduit littéralement par "la maison de la construction". Elle avait pour ambition première de supprimer les frontières entre artisanat et industrie. On y voit s'illustrer des artistes comme Ludwig Mies van der Rohe, Le Corbusier, ou bien Vassily Kandinsky dans la peinture. J'aime leur travail sur les lignes épurées et la recherche des proportions. Également le travail de Charlotte Perriand, femme engagée qui participera à l'émancipation des femmes en décloisonnant la cuisine (La Cité radieuse, 1949).

Quel est l'objet déco dont vous rêvez et que vous n'arrivez pas à trouver ?

Celui de demain, qui s'oublie parfois mais ne se perd jamais.

Quelles sont vos sources d'inspiration ? Chiner, magazines, livres, ami(e)s...

Je fonctionne plutôt à l'instinct, au coup de cœur à la fois au fil des brocantes, chez des antiquaires ou dans des boutiques déco. Je préfère me fier à mes intuitions plutôt qu'aux tendances.

S'inspirer de sa déco fétiche

1 La lampe BOCCI. Variante de la série 38, la lampe en verre soufflé 38V est suspendue avec des câbles coaxiaux. Cavités intérieures pouvant être remplies de plantes. 648 euros.

Loïc Group, 1 chemin des Jardins-de-Maguelone à Lattes.
www.loic-group.com

2 On ne présente plus le poêle bois Gyrofocus, modèle prestigieux devenu icône internationale des foyers suspendus et pivotants à 360°. Élu « *le plus bel objet du monde* » au concours Pulchra, exposé au Musée Guggenheim à New York en 1998. Une création de Dominique Imbert (Viols-le-Fort). Tarif sur demande.

Focus, 2 rue Henri-Guinier à Montpellier.
www.focus-creation.com

3 La Cuisine Leicht. Coup de cœur pour cet ensemble immobilier blanc mat composé d'un îlot central et de façades travaillées avec coupe d'onglet à 45 degrés. Déclinaison de couleurs RAL et de matériaux (mélaminé, bois massif, aluminium). À partir de 18 000 euros.

Atelier C, 120 rue de Montferrier à Clapiers.
www.cuisinesatelierc.business.site

4 La table bois massif chêne. Une belle table en bois, une valeur sûre ! L'atelier Ramon est une ébénisterie de deuxième génération spécialisée dans les tables de travail en chêne massif naturel. À partir de 2 500 euros.

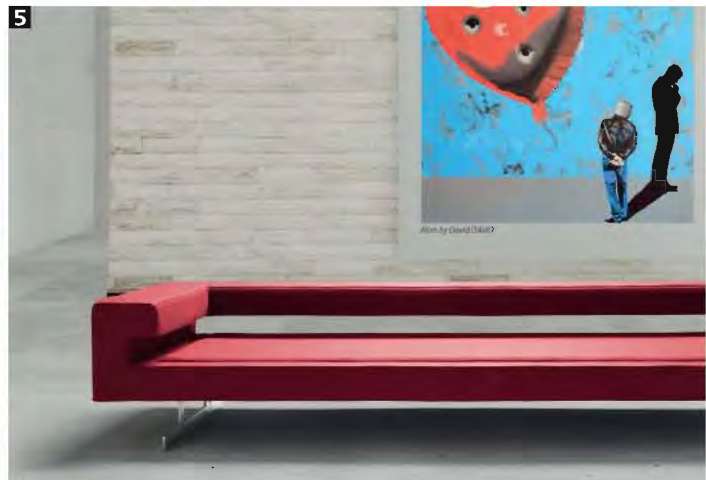
Atelier Ramon, 2 chemin de la Cartairade à Jacou.
www.atelier-ramon.fr

5 Le canapé Long. Ses dos et ses accotoirs induisent une fonctionnalité d'assise. Ce canapé est designé par Pascal Bauer à qui l'on doit notamment le mobilier des Jeux olympiques d'Albertville. Structure en hêtre massif, laine, tissu et cuir. À partir de 4 660 euros.

Atelier C, 120 rue de Montferrier à Clapiers.
www.cuisinesatelierc.business.site

Musée Guggenheim à New York en 1998. Une création de Dominique Imbert (Viols-le-Fort). Tarif sur demande.

Focus, 2 rue Henri-Guinier à Montpellier





Veronique Cavalier

Ses coups de cœur qui changent tout

De Montpellier à Marseille, Veronique Cavalier a beaucoup navigué avant de poser ses valises à Nîmes. Formée au monde de l'art et de la décoration, sa passion, elle ouvre un studio de projets en 2010 puis la boutique Prism Art & Design dédiée à l'aménagement intérieur.

Vous êtes plutôt maison ou appartement ?

Maison auparavant, mais je préfère maintenant habiter dans un appartement en centre-ville avec toutes les commodités sous la main, sans devoir prendre constamment la voiture.

Quelle est la pièce que vous préférez ? Plutôt chambre ou salon/ cuisine ou salle de bains ?

Chez mes clients, la salle de bains peut-être car il s'agit de la pièce où ils osent davantage en matière de décoration. Chez moi, toutes les pièces de la maison à condition qu'elles soient des lieux de vie chaleureux. Je déteste les pièces fermées.

Si vous étiez une couleur ? Une matière ? Une fleur ou une plante ? Une senteur ? Une époque ?

Terracotta, couleur de terre, énergique et chaleureuse. La matière minérale qui contient en elle-même tout un monde de textures, de couleurs, de reflets. Le Joshua Tree ou Arbre de Josué, à l'allure si graphique, qui ne pousse que dans le désert de Mojave à l'ouest des États-Unis depuis 2,5 millions d'années. Cet arbre est incroyable de par sa longévité, sa robustesse dans les conditions les plus arides. Mais hélas, il semble voué à disparaître avant la fin du siècle en raison du changement climatique.

L'odeur des pins au printemps. Les Années folles pour leur bouillonnement artistique dans tous les domaines: arts décoratifs, peinture, sculpture, danse, musique... Une intense créativité que l'on retrouve dans les années 70 que j'aime également beaucoup.

Quels univers intérieur vous affectionnez ?

Un univers décoré mais pas surchargé, où belles matières, couleurs profondes et lumière ont la part belle. J'aime mêler créations contemporaines, meubles anciens, œuvres d'art ou objets de curiosité acquis au gré de rencontres avec des artistes ou des galeristes.

S'il y avait un élément de décoration indispensable à n'importe quel lieu de vie, lequel serait-il pour vous ?

Le tapis (sans doute mon origine arménienne)! Pour me détendre, j'adore m'asseoir par terre! Le tapis est un élément qui transforme une pièce et lui confère un confort visuel, tactile et acoustique.

Quel est le dernier objet déco, meuble ou accessoire acheté ?

Des appliques en céramique achetées dans la galerie de mon confrère décorateur Thierry Carretero qui sait avec talent trouver des pièces élégantes, hors des sentiers battus.

Arrivez-vous à jeter ou gardez-vous tout ?

Je déteste garder "au cas où"! Mais j'évite de jeter. Je préfère donner ou recycler.

Quels marques, designers ou artistes vous inspirent particulièrement ?

Les architectes d'intérieur Chahan Minassian pour son travail sculptural de la matière et India Mahdavi pour sa virtuosité à manier la couleur.

Quel est l'objet déco dont vous rêvez et que vous n'arrivez pas à trouver ?

C'est quand je rencontre un objet qui m'émerveille que celui-ci devient l'objet de mes rêves.

Quelles sont vos sources d'inspiration ? Chiner, magazines, livres, ami(e)s...

Les paysages méditerranéens, l'Italie, les expositions, chiner, arpenter des rues inconnues en quête de jolies boutiques ou d'ateliers d'artisan.

S'inspirer de sa déco fétiche

1 Panoramique Oréades. Avec ce papier peint, la maison Nobilis revisite ses patines oxydées et les assemble comme un grand paysage abstrait composé de strates de métaux précieux et d'éclats de pierres précieuses. 370 € pour un rouleau de 4 lés de 70 x 330 cm, soit un panoramique complet de 280 x 330 cm.

Boutique Prism Art & Design, 5 rue des Marchands à Nîmes.
www.cavalier-decoration.fr

2 Lampe Azzura. Cette lampe gracieuse en céramique blanche avec son double abat-jour en raphia naturel est une création Averse de Lumière. Série numérotée, sur commande, 1 800 €.

Galerie Thierry Carretero, 3 rue des Frères-Mineurs à Nîmes.
www.galeriicarretero.fr

3 Tables Luna et Céleste - Ethnicraft. Voici des tables basses et bouts de canapé façonnés à la main. Sur une structure en métal, les poudres minérales naturelles et pigments se mélangent pour former des tons terreux et une texture unique. De 229 € à 469 €, trois teintes au choix.

Boutique Prism Art & Design, 5 rue des Marchands à Nîmes.
www.cavalier-decoration.fr

4 Bronze sur bois de l'artiste Darbaud. C'est par l'œuvre du sculpteur anglais Herbert Ward qu'est née la fascination de Jean-Jacques Darbaud pour l'Afrique. Son style étant profondément naturaliste, la fidélité de transcription à la terre confère à son travail une dimension ethnographique. Prix sur demande.

www.darbaud.fr



1



Joshua Tree



2



3



4



Gyrofocus © 1968 - icône

Depuis 50 ans

FOCUS[®]

donne rendez-vous
au futur !

Slimfocus - cheminée/poêle

MONTPELLIER (34)
2, rue Henri Guinier
04 67 92 50 50

VIOLS-LE-FORT (34)
Rte de Puéchabon
04 67 55 01 93

catalogue 65 modèles de cheminées
et poêles contemporains sur demande à :
FOCUS 3 imp. claque patin 34380 Viols-le-fort, France
tél : 04 67 55 01 93 / info@focus-creation.com

www.focus-creation.com





Focus

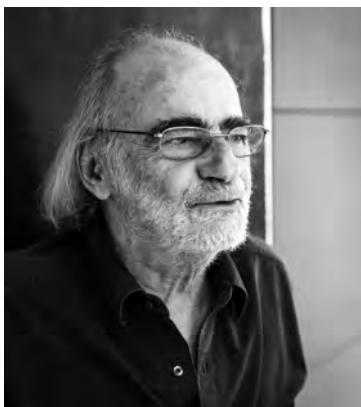
Le feu a changé, définitivement

Le foyer est l'endroit qui rassemble, qui unit et qui protège. Le foyer désigne aussi le lieu autour duquel nous nous rassemblons pour nous réchauffer à la chaleur du feu.

Créée il y a 50 ans par Dominique Imbert, la société Focus a révolutionné le monde de la cheminée avec son iconique Gyrofocus.

En 1968, Dominique Imbert, le créateur de la marque Focus, révolutionne le concept de la cheminée avec son "Gyrofocus", qui signifie "foyer tournant" en latin. Conçu par ce passionné de sculpture dans son atelier à Viols-le-Fort au pied des Cévennes, cet objet de décoration aux lignes futuristes va devenir iconique. Au fil des collections, la marque reçoit de nombreuses distinctions et s'est même invitée dans les plus beaux projets de cabinets d'architectes internationaux et dans de prestigieux musées.

Les modèles sont vendus dans le monde entier et Focus réalise 60 % de son chiffre d'affaires à l'export. Résolument tournée vers l'avenir, Focus continue de révolutionner le monde de la cheminée et propose des



Dominique Imbert

modèles qui évoluent suivant nos modes de vie et l'environnement. Le design intemporel des cheminées Focus se prête à l'innovation et Focus propose une gamme de foyers bois et gaz aux performances énergétiques

et environnementales conformes aux nouvelles normes.

Grâce à son savoir-faire artisanal et son attachement au "made in France", Focus fait office de modèle en matière d'engagement. Chacune des pièces est réalisée sur-mesure par des chaudronniers au cœur de son atelier situé à Cavaillon (84).

L'univers de Focus est fidèle à son créateur : authentique, créatif et passionné.

Focus

Route Puéchabon
34380 Viols-le-Fort
04 67 55 80 10

Show-room Montpellier

2 rue Henri Guinier
04 67 92 50 50

www.focus-creation.com

SO HABITAT



Covid : 15 propositions pour relancer la construction

Ils sont inquiets mais ne baissent en rien les bras... Xavier Bringer directeur général de M & A Promotion, président de la Fédération des promoteurs immobiliers Occitanie Méditerranée, et Patrick Ceccotti, chef d'entreprise et coordonnateur du club de réflexion ABCD, livrent ici leurs pistes pour aider à court et moyen terme le secteur de la construction à sortir de la crise sanitaire.

Par Henri-Marc Rossignol

Les propositions de Xavier Bringer

Directeur général de M&A Promotion, président de la fédération des promoteurs immobiliers Occitanie Méditerranée, membre d'ABCD (Académie du bâtiment et de la cité de demain).

1 Lancer un nouveau dispositif de défiscalisation

«Pour l'instant l'État a annoncé des aides concernant la réhabilitation, mais rien sur la relance du logement neuf. Nous, nous avons des propositions à faire au niveau national. D'abord, en contrepartie d'un verdissement des bâtiments et des quartiers, nous demandons sur dix-huit mois d'avoir un dispositif qui améliore la défiscalisation. Ce serait l'équivalent d'une défiscalisation Cellier qu'avait lancée Nicolas Sarkozy au moment de la crise de 2008 pour booster le logement social. Ça avait été très efficace: l'activité s'était totalement arrêtée pendant six mois en 2008 et à l'arrivée du Cellier elle avait immédiatement redémarré. Nous pouvons, comme je l'ai dit, faire des efforts sur l'écologie, et parallèlement diriger aussi nos programmes vers le social.»

2 Déplafonner le crédit d'impôt

«Deuxième proposition nationale, toujours concernant l'investissement locatif: monter le plafond des crédits d'impôt qui se trouve chez les personnes relativement aisées qui ont déjà atteint le plafond, car elles ne peuvent plus investir dans l'immobilier. Si c'est possible, on remobilise l'épargne en sachant que l'investissement locatif c'est de l'argent des Français qui va pour la construction en France, avec des entreprises françaises, des salariés français et pour loger des Français. On ne peut pas faire plus franco-français.»

3 Réduire la TVA

«Troisième proposition nationale: une aide à l'accession. Et elle passe pour nous par une réduction de la TVA de 5 à 10 points, mais sur un produit de première



© A. HAMPARTZOUMIAN

Xavier Bringer : «Nous demandons d'avoir un dispositif qui améliore la défiscalisation.»

nécessité. On l'a vu pendant la période du Covid, être bien logé c'est important, faire un effort sur la réduction de la TVA pour pouvoir permettre aux personnes qui le souhaitent de pouvoir se loger c'est essentiel! Ce serait une première. Nous demandons de pouvoir appliquer cette mesure aux bailleurs sociaux mais aussi aux promoteurs privés.»

4 Relancer à Montpellier mais aussi ailleurs

«Montpellier concentre les deux tiers de la construction de logements de l'ancienne région. Mais l'effort de relance et de réactivité doit porter aussi sur tout l'arc Méditerranéen: Perpignan, Narbonne, Béziers, Sète, Lunel et Nîmes. J'insiste "y compris Béziers" où l'État doit accorder le droit de faire de l'investissement locatif, ce qui n'est pas le cas alors qu'il y a une demande. Un vrai besoin à la fois en investissement et en locatif.

Nîmes a repris un peu de couleurs il y a deux ans après un long passage à l'ombre. Il y a des sites de restructuration possibles.

On ne va pas aller travailler dans le centre historique mais sur les tissus ferroviaires, ou autour du futur stade de foot et aussi autour de la nouvelle gare de Mandelieu. Sur Sète les programmes accueillent presque plus de demandes en résidences principales qu'à Montpellier. Il y a un gros attrait pour cette ville. Il y a bien sûr l'entrée Est où les terrains sont maîtrisés par la collectivité. Mais il faut aussi penser à la requalification du boulevard de Verdun jusqu'à l'hôpital, il peut devenir une voie où les modes de transports doux seront privilégiés, bus, vélo, piétons. Il y a sur ce site beaucoup de logements insalubres: on peut les détruire et reconstruire. Il faut se souvenir que le train met Sète tout près de Montpellier. Et ne pas oublier que Lunel est seulement à un quart d'heure de train de Montpellier.»

5 Accélérer les autorisations de programme

«Localement nous devons obtenir des autorisations de construire le plus rapidement possible. Là, c'est le maire qui est

moteur. Quels sont ses outils ? Accélération de l'instruction des permis de construire, relance de l'activité sans attendre les modifications des PLU (plan local d'urbanisme) et des PLUI (plan local d'urbanisme intercommunal). Il faut relancer l'activité maintenant.»

6 Limiter les prix du foncier

«Il a explosé ces trois dernières années : multiplication par deux ! La politique menée à Montpellier de municipalisation d'une partie des sols a pendant des années permis de réguler les prix des terrains gérés par la collectivité et par contre-coup des terrains privés. Il faut que Montpellier continue dans ce chemin, et qu'elle serve d'exemple car ce travail sur les prix des terrains permet de faire une architecture de qualité en maintenant des prix de vente relativement bas.»

7 Donner de la hauteur à la ville

«La plus value écologique et technologique que nous amenons à nos logements en augmente le coût. Pour amortir ce coût il faut intensifier la ville. Et quand on parle intensité, on parle hauteur. À Montpellier, même la candidate écologiste Coralie Manton et le candidat socialiste Michaël Delafosse ont évoqué cette proposition : intensification de la construction par la verticalisation.

Ainsi on peut libérer des espaces et préserver des quartiers. Partout en Europe, les écologistes sont devenus pragmatiques. Il faut aussi poursuivre et même accélérer l'urbanisation dans les ZAC qui sont prêtes, les ZAC République et de la Restanque par exemple. Montpellier a été le laboratoire de la France en termes d'immobilier, et il faut qu'elle le reste.»

8 Restructurer la cité

«Les écologistes veulent restructurer, réhabiliter la ville : les promoteurs sont d'accord et le quartier de la Restanque (Prés-d'Arènes) à Montpellier est à ce titre un parfait exemple. Nous allons tous transformer une zone d'activité en un véritable quartier de vie avec logements, commerces et équipements publics. Le nouveau maire de Montpellier connaît bien sa ville : il a été adjoint à l'urbanisme, il a une réelle vision de la ville et de ses quartiers. Nous voulons ouvrir des discussions le plus rapidement



Xavier Bringer : « Ces trois dernières années, le prix du foncier a été multiplié par deux. »

possible, nous souhaitons écouter et être écouté. Cette écoute c'est ce qui manquait un peu depuis deux ans.»

9 Verdir les immeubles

«À Montpellier, par l'intermédiaire du club de réflexion ABCD, nous avons au premier tour des municipales rencontré tous les candidats, sauf un, Philippe Saurel, qui ne pouvait pas. Il est important que nous nous ouvrons, nous les promoteurs, car nous avons une image de bétonneur pourtant cela fait très longtemps que nous verdissions nos immeubles avec une foule d'innovations : bâtiments à énergie positive, emploi de plus en plus important du bois, évolution sur le confort d'été sans climatisation, préservation des espaces naturels. Prenez l'exemple de l'avenue de l'Europe à Castelnau : elle est décriée et pourtant quand on y bâtit un immeuble, on rejette quatre fois moins d'eau que ce

que faisaient les constructions auparavant. Nous avons conçu un système de rétention d'eau qui permet de l'amener vers les exutoires, les réseaux, tout doucement. Nous ne le faisons pas assez savoir. Avant, pour un logement le prix était déterminant, aujourd'hui il y a le prix mais aussi la qualité environnementale et les innovations technologiques.»

10 Utiliser matériaux plus nobles

«Pour nos constructions, nous utilisons de plus en plus la pierre notamment en rez-de-chaussée, mais aussi certaines argiles. Le bois à Montpellier nous le proscrivons à l'extérieur, nous ne sommes pas dans les Landes : la différence hygrométrique n'est pas ici bonne pour le bois. Par contre nous l'utilisons en structure intérieure. Il y aura bientôt de plus en plus de bois dans nos immeubles, mais personne ne le verra.»



« Nous avons une image de bétonneur alors que pourtant cela fait très longtemps que nous verdissions nos immeubles. »

© EISEN HANS

© FRANK BOSTON



© UNGVAR

«À Montpellier nous proscrivons le bois à l'extérieur, mais nous l'utilisons en structure intérieure. Il y aura de plus en plus de bois mais personne ne le verra», explique Xavier Bringer

11 Réhabiliter les immeubles, ça deviendra peut-être notre métier

«Réhabiliter les immeubles ce n'est pas le métier du promoteur, mais ça peut le devenir par l'intermédiaire de la création d'un l'Établissement public foncier. Acheter des immeubles, appartement par appartement en les préemptant, seule la force de l'État, par l'intermédiaire de l'Établissement public foncier peut le faire. Le promoteur pourra ainsi intégrer un programme de réhabilitation. On prendra alors un immeuble en entier qu'on rénovera complètement. Pour un appartement, il n'y a pas de valeur ajoutée, mais pour quarante, il peut y en avoir une. Aujourd'hui Les foncières privées existent mais les réglementations ne leur facilitent pas la vie, il vaudra mieux s'appuyer sur des foncières publiques.»

12 Prendre en compte le vélo électrique

«En ville, je ne me déplace qu'à vélo élec-

trique, comme Michaël Delafosse, le nouveau maire de Montpellier. Auparavant la distance maximale acceptable à pied était de 800 m : par exemple quelqu'un pouvait faire ses courses à pied dans un rayon de 800 m, au-delà il fallait qu'il prenne sa voiture ou un tram ou une auto. Aujourd'hui, le vélo électrique a poussé cette distance à 3 km.

Et cette mobilité accrue influence la manière de voir les quartiers et de penser l'acte de bâtir. À présent nous pouvons réfléchir sur une échelle de 3 km : travail, école, loisirs, commerce. Sans oublier que je peux monter mon vélo électrique dans le tram ou dans le train à la gare de Baulargues par exemple. Tous nos immeubles sont aujourd'hui dotés de racks de prises pour les vélos électriques, et ces emplacements sont sécurisés, ce qui est essentiel.» Le fait que Montpellier ait aujourd'hui un adjoint au maire dédié à la mobilité, Manu Reynaud, c'est important.»



© VIAPPY

«Grâce à l'intermédiaire d'un l'Établissement public foncier, on pourra prendre un immeuble en entier, qu'on rénovera complètement.»

XAVIER BRINGER DIT AUSSI

Une baisse globale de 30 % pour 2020

«Après le 1^{er} tour des élections il y a eu la Covid : la plupart des chantiers se sont arrêtés, quasiment tous les promoteurs ont eu recours au chômage partiel. Conséquence, on va faire encore moins bien au deuxième trimestre qu'au premier. Aujourd'hui, c'est reparti, car en France, la pierre est une valeur refuge. Le marché se tient bien, les ventes sont revenues mais combien de temps ça va durer ? On n'est pas du tout sûr d'avoir un effet de rattrapage sur les deux derniers trimestres. On pense que sur l'année 2020 on baissera globalement de -30 % par rapport à l'année 2019.»

Déjà une réduction d'activité avant le virus

«Nous avons enregistré une période pré-Covid assez négative : on notait à peu près la moitié des permis de construire en termes de nombre sur le premier trimestre 2020 par rapport à l'année 2019. Ça, c'était l'effet élections municipales. Relativement classique, mais cette année, au niveau national et régional c'était plus fort : généralement on descend de 30 %, et là on était descendu de 50 %, parce que les élections s'avéraient compliquées dans toutes les grandes villes de France.»

Les logements ne sont pas indispensables à Cambacères

«La nouvelle équipe municipale ne veut pas faire de logements à Cambacères ? Je pose la question : le quartier Cambacères à Montpellier, est-ce une vraie zone de logements ? Il va y avoir des logements étudiants pour accompagner MBS (Montpellier business school). Mais c'est plus une zone pour accueillir des entreprises : bureaux ou activités plus industrielles.»

Les propositions de Patrick Ceccotti

Directeur général en charge du commercial de l'entreprise de construction Brun-Ceccotti, 3^e vice-président de la Chambre de commerce et d'industrie de l'Hérault, en charge de l'industrie, coordonnateur du club ABCD Académie du bâtiment et de la Cité de demain.



© A. HAMPARTZOUNIAN

Patrick Ceccotti : « Heureusement, pendant le confinement, le secteur de la construction a pu appliquer les mesures proposées par l'État. Il faut saluer l'action du préfet de l'Hérault, il a été exceptionnel. Nous ne savons pas comment la situation va évoluer : il est essentiel que cette écoute mutuelle continue. »

13 Réorganiser le travail

« C'est sûr, les chantiers ne seront plus organisés comme avant. Par exemple dans les bungalows de chantier, les vestiaires ne seront plus collés les uns aux autres. Dans les réfectoires la distanciation devra être respectée. On fera en sorte que les équipes travaillent de façon décalée, les grues travailleront plus longtemps et ça aura bien sûr un coût. Quoiqu'il arrive, la construction reviendra plus cher : entre 10 et 20 %. Nous, constructeurs, nous voulons que le surcoût soit pris en charge par les promoteurs. Nous sommes en discussion. »

14 Accélérer les chantiers

« La Région Occitanie et le Département de l'Hérault ont accéléré les chantiers de rénovation de certains lycées et certains collèges. Nous disons merci, c'était essentiel : ça a permis cet été de faire travailler beaucoup de nos entreprises. »

15 Insister sur la rénovation énergétique

« La rénovation énergétique des bâtiments est un des chevaux de bataille des écologistes, et cela tombe bien, c'est notre cœur de métier ! Les grands groupes font beaucoup de béton, mais les petites entreprises — dans l'Hérault, le bâtiment c'est 95 % d'entreprises de moins de 10 salariés — excellent dans ce domaine qui réclame une grande qualité de main-d'œuvre. Nous avons formé dans nos CFA beaucoup de jeunes à ces métiers. Nous allons retrouver ce qu'on appelle l'intelligence de la main, nous sommes prêts. »

ABCD qu'es aquo

Lancée en mai 2017, ABCD (Académie du bâtiment et de la Cité de demain) est une structure unique. C'est un club de prospectives qui regroupe des promoteurs, des constructeurs, des aménageurs et des agents immobiliers. Il n'entend surtout pas prendre la place des fédérations départementales ou régionales. Mais par contre, il souhaite nourrir bien en amont les réflexions et actions des instances professionnelles sur l'évolution du logement, des quartiers et de la ville. Et veut servir de passerelles entre ses différentes composantes. Il regroupe les instances locales ou régionales de la FPI Occitanie-Méditerranée (Fédération des promoteurs immobiliers), la Fédération du bâtiment de l'Hérault, le SNAL (aménageurs lotisseurs), l'AMO (architectes et maîtres d'ouvrage), la CCI de l'Hérault et la FNAIM Hérault (agents immobiliers).

PIANO INTIME

SAISON 2020-2021
Octobre - Mars

AU GAZETTE CAFÉ - 6 rue Levat - Montpellier (près de la gare)

Dimanche 04 Octobre - 18h - **Alessandro DELJAVAN**
Haydn, Chopin

Dimanche 08 Novembre - 18h - **Vittorio FORTE**
Chopin, Medtner, Rachmaninov/Wild, Gershwin/Wild

Dimanche 13 Décembre - 18h - **Clément LEFEBVRE**
Rameau, Ravel

Dimanche 17 Janvier - 18h - **Suzana BARTAL**
Beethoven, Fauré, Tanguy, Liszt

Dimanche 07 Février - 18h - **Véronique BONNECAZE**
Chopin

Dimanche 14 Mars - 18h - **Philippe BIANCONI**
Chopin, Debussy

Infos et réservations : 06 80 65 73 42

Facebook : facebook.com/centrepianistique

Mail : centrepianistique@gmail.com

Tarifs plein 15 euros - Réduit 10 euros - Programmes détaillés
et réservations en ligne : www.centrepianistique.com

CaPa

LE GAZETTE CAFÉ  laGazette
DE MONTPELLIER

Pianorama.com  

La Région Occitanie
Pyrénées Méditerranée

Cuisines en ébullition

Effet Covid ? La cuisine est enfin redevenue la pièce maîtresse de nos maisons et apparts. Pas étonnant que les fabricants d'électroménager et de matériel de cuisine fassent feu de tout bois et aiguissent leur imagination. Nous vous proposons ici une sélection de 30 appareils et ustensiles. Il y en a pour toutes les bourses, de 6,99 € à 1 999 €, et tous les goûts. Chaud devant !

Par Corentin Locminé

SO CONSO

CUISINES EN ÉBULLITION



1



2



4



6

1 Le ventilateur sans pale

Les pales qui tournent à longueur de journée, c'est romantique, ça fait *Out of Africa*, mais à la longue, qu'est-ce que ça pompe l'air! Alors voilà du nouveau: Dyson propose un ventilateur de table "à flux d'air puissant". Cet appareil propulse l'air en continu, amplifié de quinze fois son volume, carrément. Une idée: placé près d'un radiateur, il peut, explique le fabricant, diffuser la chaleur dans toute une pièce. C'est original, c'est classe comme tout ce que Dyson imagine, mais ce n'est pas donné. *Prix: 299 €.*

2 Le cuit-pâtes

Aaah, la pasta! Verser les pâtes une fois qu'elles sont cuites dans une passoire, c'est sympa, mais toujours un peu périlleux: on se brûle, on sème quelques spaghettis sur le carrelage et on finit par engueuler tout le monde... Malin, l'appareil proposé par Mathon.fr est composé d'un faitout classique (capacité 5 l), en inox, à l'intérieur duquel s'encastre parfaitement un panier perforé, en inox itou. En fait, les pâtes cuisent directement dans cette sorte de grande passoire. On n'oublie pas le couvercle transparent qui va avec. *Prix: 39,99 €.*

3 Le four cuisson à la vapeur

Vous avez le choix. Soit vous achetez un four qui est capable de cuire les aliments d'une manière classique, par convection, et qui est aussi capable de les cuire à la vapeur. Soit vous achetez le four "spécial vapeur". Si vous

êtes accro à la cuisson naturelle, choisissez le spécial vapeur. Le site Electroguide donne son palmarès des fours vapeur encastrables: Neff (b6Avhan 1) 1 299 €, Gorenje (bcs798S24x) 999 €, Whirlpool (w7os44s1p) 699 €, Electrolux (eoc8p31x) 999 €, Samsung (nv73j9770rs) 899 €, Asko (ocs8678g) 1 999 €.

4 Le presse-fruits portatif

Dans votre cuisine ou en rando, une petite soif, une envie de fruits. Mais surtout pas de jus industriel, non! Pensez à ce blender perso, quasi mini (420 ml, 620 g) de la marque Kollea. Il a une autonomie de batterie intéressante: il peut fonctionner quinze fois sans être rechargé. Et il est rechargeable USB. La marque Wissec en propose aussi. *Prix: 23,59 €.*

5 La table à induction intelligente

À première vue, elle est très classique, cette table à induction. Mais Siemens, lui, ajoute un plus: deux des espaces de cuisson peuvent se joindre pour donner une grande zone rectangulaire. Mieux encore, dans cette zone, la table reconnaît d'elle-même la dimension des récipients à chauffer. Elle ne dit pas encore "C'est cuit", mais ça viendra! *Prix: 1 059 €.*

6 Le moule à œuf carré

Voici une idée pour inciter vos enfants à bien déjeuner le matin en les étonnant: le moule malin de la marque Ibili. Mode d'emploi: vous cuisez normalement votre œuf dur (8 minutes dès la reprise de l'ébullition de l'eau), puis

vous enlevez sa coquille et l'introduisez dans le moule, vous actionnez le système de pression, votre œuf est à présent carré! Vous le placez quelques minutes au réfrigérateur et le tour est joué. *Prix: entre 3,90 € et 5,37 €.*

7 Le moule smiley

Chez vous, on trouve vos omelettes tristounettes? Alors c'est le moment de vous intéresser au moule smiley commercialisé par Preis am Stiel. Il est en silicone. Ça ne mange pas de pain, mais au moins, ça égaye les œufs. Disponible chez Cdiscount. *Prix: 8,90 €.*

8 Le presse-sushi

Voici de quoi vraiment épater vos ami(e)s. Baptisé *Sooshi*, ce kit à sushis en bois de bambou est composé d'un moule qui accueille le riz cuit, d'une presse permettant de compacter le riz tout en y creusant une longue fente pour pouvoir déposer le poisson cru, et d'un poussoir pour doucement éjecter le rouleau de sushi à l'extérieur du moule. Il ne reste plus qu'à recouvrir ce rouleau compact d'une feuille d'algues et de le couper en plusieurs morceaux pour en faire de parfaits sushis makis. Recommandé par Cadeau Maestro. *Prix: 29,90 €.*

9 L'essoreuse à pression

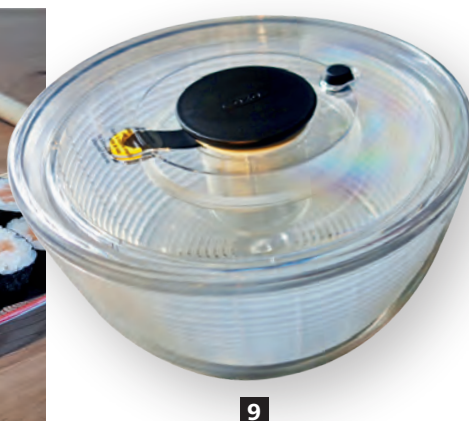
Fini le cordon qui vous pète entre les doigts: vous appuyez sur le gros bouton, la salade tourne toute seule et du coup se sèche. Baptisé Good Grips, cet étonnant ustensile de la



7



8



9



11

marque Oxo est disponible chez Boulanger ou sur Amazon. Prix : 39,90€, chez Alice Délice au Polygone à Montpellier.

10 La fromagère à faisselle

Do your cheese yourself, comme on dit en occitan. Faites votre fromage vous-même. Brandt propose ici un appareil très compact avec égouttoir qui permet de confectionner ses propres faisselles. Mais aussi des fromages blancs et, plus classiquement, des yaourts. Plaisant, mais on n'en fera pas tout un fromage. Prix: 25 €.

11 L'éplucheur de fruits et légumes automatique

Fini la corvée d'économe! La marque Arsus commercialise un éplucheur de pommes de terre et de pommes, électrique. On fixe le légume ou le fruit sur un support puis cette intelligente machine se met au boulot. Elle peut aussi peler concombre, radis, poires, oranges, citrons, kakis... Elle fonctionne avec des piles ou un adaptateur. Prix: entre 23,99 € et 34,99 €.

12 La machine à laver, presque repasseuse

Le miracle, quasiment. Electrolux imagine une machine à laver avec un "Steam system" (système vapeur). Le principe: après le lavage, le système de vapeur permet de défroisser le linge. Résultat, presque pas besoin de le repasser. C'est en tout cas ce qu'affirme le fabricant. Chez Darty et Boulanger. Prix: 599 €.



13

13 L'aiguiseur à couteau qui fait peur

Vous avez frissonné en regardant *Les Dents de la mer*? Vous apprécierez cet aiguiseur à couteau requin, zwiiling, sans vague à lame. Chez Li-ZaiMing. Prix: 24,62 €.

14 La crêpière double

Lorsqu'une armée de marmots affamés réclame des crêpes et encore des crêpes, il faut assurer. Voici une idée: la crêpière double de la marque Domo. Avec cet appareil dont les plaques sont recouvertes d'un revêtement anti-adhésif, vous faites en un clin d'œil deux crêpes de 18 cm de diamètre. Mais attention: pas question de les faire sauter en l'air! En vente notamment chez Boulanger. Prix: 54,99 €.

15 Mini-cocotte à l'ancienne

Elle est rouge, en céramique et comme elle n'a rien d'une poule mouillée, elle passe au four comme une grande. Cette cocotte créée par la vénérable marque Le Creuset est pourtant si petite (200 ml) qu'on la dirait faite pour jouer à la dinette. Pas du tout: elle est juste parfaite pour une ou deux personnes. Si vous recevez souvent, vous pouvez aussi acheter le set de quatre mini-cocottes de 200 ml. Prix: la cocotte de 250 ml, 21,99 € chez Alice Délice, au Polygone, Montpellier. Le jeu de quatre cocottes de 200 ml, 65,34 € chez Emprin, rue Saint-Guilhem, Montpellier.



14

16 Les ciseaux multilames à herbes aromatiques

Basilique, menthe, serpolet, sauge, coriandre et compagnie... Ça prend un temps infini à les couper très fin, et le résultat n'est jamais vraiment convaincant. La coooorvée. Alors, vraiment pas mal ces ciseaux à quadruple lame de chez SiMing. Prix 9,90 €, chez Alice Délice au Polygone à Montpellier.

17 La trancheuse électrique

Vous avez déjà essayé de trancher de la viande crue? Et de faire des tranches régulières dans un jambon? Galère, galère. Cette impressionnante machine électrique produite par la marque américaine Aicok est sans doute la solution. Avec sa lame dentelée, elle coupe viande, jambon, pain... Ses pieds, avec système de ventouses, lui permettent d'être très stable. À utiliser avec précaution. 73 € chez Amazon. La trancheuse de la marque Gorenje est à 79,99 € chez Boulanger.

18 La sorbetière qui fait du froid

Attention: ne pas confondre, s'il vous plaît, sorbetière et turbine. La sorbetière classique mélange fruits et ingrédients, puis vous devez placer le résultat au congélateur. La turbine mélange et fait son propre froid. Domo, marque belge d'électroménager, en propose une sobre, chère, mais visiblement très efficace: elle vient d'être recommandée par le magazine des consommateurs *Que Choisir*? Prix: de 196,99 € à 220,09 €.



15



16



17



20

19 Le lave-linge hyper looké

Pour frimer sur terre, ou pour laver son linge sur la lune, au choix, voici, fabriqué en Corée du Sud, le nouveau lave-linge LG signature (LSWD). Il n'est pas spécialement volumineux (capacité 12 kg), il a aussi une fonction séchage (capacité 7 kg) et, dit la marque qui le fabrique, il est économe en énergie. Mais surtout, il a une gueule d'enfer. En vente notamment chez Darty. *Prix: 3 499 €.*

20 Multi rouleau emporte-pièce

Un rouleau pour faire un gressin à la fois, c'est bien, mais un rouleau pour faire quatre gressini en même temps, c'est mieux ! Ce petit ustensile italien, tout bête, de la marque Silikomart, va vous permettre de multiplier les pains, ou plutôt les gressini. De quoi briller à l'apéro. Et ne vous désolerez pas : à l'intérieur de la boîte, vous trouverez plusieurs recettes de gressini. *Prix: 11,49 €, notamment chez Alice Délice au Polygone, Montpellier.*

21 Le rouleau déco

Ce n'est pas encore la saison, mais il faut déjà penser aux fêtes de fin d'année : proposé par la marque BESTonZON, pour décorer les gâteaux secs au gingembre ou à la cannelle que vous préparerez, voici un rouleau en bois gravé de feuilles et d'edelweiss. Existe aussi avec des dinos, eux aussi gravés. *Prix 11,99 €.*

22 La minibouilloire

Tea for two... Avec les bouilloires classiques, on a toujours tendance à chauffer trop d'eau. Du coup, le fond de la bouilloire, une fois refroidi, part souvent directement à l'évier : une hérésie écologique, hic. Maline, la société Brandt propose cette mini-bouilloire en forme de théière qui permet de chauffer de l'eau pour deux personnes, pas plus. No gaspi. *Prix: 30 €.*

23 Le rafraîchisseur de vêtements

Plus obligé de mettre la robe ou la veste que vous venez de porter au lave-linge ou de l'amener au pressing. Avec son AirDresser, Samsung a une solution : vous placez vos vêtements



25

sur un cintre dans ce qui ressemble à un étroit placard et la vapeur rafraîchit, sèche, défroisse. C'est Samsung qui le dit. Et la marque coréenne ajoute que cet appareil silencieux peut chasser odeurs et bactéries. Whirlpool en propose aussi mais en moins looké. Cet appareil n'a rien à faire dans une cuisine ? Mais bien sûr que si : c'est devenu la pièce à tout faire ! *Prix: 1 999 €.*

24 Le réfrigérateur longue durée

Un réfrigérateur Canada Dry : il a l'aspect d'un frigo, mais c'est plus qu'un frigo. Avec son "NoFrost Fresh Control", Whirlpool propose un réfrigérateur qui permet, dit la marque, de conserver les aliments quatre fois plus longtemps tout en consommant moins d'électricité que ses copains classiques qui, du coup, le battent un peu froid. *Prix: 1 100 €.*

25 La casserole transparente

Que se passe-t-il dans votre casserole pendant que vos légumes cuisent ? Hein ? Vous ne vous êtes jamais posé la question ? Si oui, voici un ustensile qui va vous ravir : la casserole transparente Nnpro de KinIndustie. Ce récipient est très pratique (poignées en acier), il a un design très classe, normal il est de conception et de fabrication italienne. *Ma certo*, le prix n'est, lui, pas transparent. *Prix: 162 €.*

26 Chalumeau de poche

Baaah non, ce n'est pas pour faire de la plomberie, cet instrument ! Ce tout petit (14 cm de haut !) chalumeau de la marque française Zodio sert à caraméliser les crèmes brûlées, à flamber une préparation arrosée de rhum ou de cognac, à peler les poivrons, et même à allumer un barbecue. Attention, la recharge de gaz est vendue à part. *Prix: 16,99 € chez Alice Délice au Polygone, Montpellier. Recharge de gaz: 4,99 €.*

27 Le mélangeur d'huile et de vinaigre

Vous vous dites : en voilà un truc qui ne sert à rien. Minute papillon ! Cet ustensile de la marque anglaise Cole & Mason est beau-



26



28

coup plus utile qu'il n'y paraît. À l'intérieur d'une élégante petite bouteille, deux compartiments : un pour l'huile, l'autre pour le vinaigre. Autour du col de cette bouteille, une bague qui vous permet, soit de mettre plus d'huile que de vinaigre, soit l'inverse. Vous pouvez aussi choisir de mettre autant d'huile que de vinaigre. Le tout se mélange en coulant hors de la bouteille à l'aide de deux bords verseurs. *Prix: 29,90 €, chez Alice Délice au Polygone à Montpellier.*

28 La brosse écolo

Lave-vaisselle ou pas lave-vaisselle, parfois, après la cuisine il faut se taper le récurage à la main. Alors là, produit détergent, eau qui coule, et gratte que je te gratte. Pas très vert tout ça. C'est la raison pour laquelle la brosse à vaisselle à pompe doseur imaginée par Sorbo, vaut le détour. Au-dessus d'une brosse classique, se trouve un récipient dans lequel vous pouvez mettre de l'eau avec ou sans détergeant. Vous appuyez, et l'eau sort pendant que vous récuriez. Économie d'eau et de produit. *Prix: 6,99 € chez Alice Délice au Polygone Montpellier.*

29 La hotte aspirante intelligente

Bon, c'est vrai : la plupart du temps, les hottes aspirantes défigurent nos cuisines. Quand on en a. La mode est donc aux hottes invisibles, ou plutôt bien camouflées, et assez pertinentes. Avec son système CookConnect, Siemens propose des hottes qui, grâce à leur capteur, règlent automatiquement le débit d'aspiration en fonction de la quantité de vapeur. Et une fois la cuisson terminée, elles s'arrêtent toutes seules au bout de dix minutes. Mais qu'on se le dise : les fabricants allemands Miele, Nef, Bosch et consorts sont eux aussi, en matière de hotte, de vrais Pères Noël. *Prix: de 1 083 € à 1 999 €, selon les modèles.*

30 La niche éclairée pour la vaisselle

Ça ne sert pas à grand-chose, mais c'est bon pour l'ambiance. Les loupiotes dans les espaces réservés à la vaisselle sont comme une invitation à bien se sentir dans la cuisine. Pas plus. On vous le signale parce que c'est tendance.

LA GAZETTE

ÇA CRÉE DES LIENS...

Chaque jeudi



laGazette

DE MONTPELLIER

DE NÎMES

Chaque jour



Gazette live

lagazettedemontpellier.fr
lagazettedenimes.fr

Chaque soir

LE GAZETTE CAFÉ



CUISINE LOCAVORE - BAR CONCERTS - CONFÉRENCES EXPOS

SO CRÉATION



L'homme qui fait pousser les murs

Le champion du monde
des murs végétalisés
habite Montpellier.
Jean-François Daures,
architecte, est un pur écolo,
et un véritable inventeur.

Par Henri-Marc Rossignol

*À Montpellier au dernier étage de l'immeuble Le Saint-Charles, sur l'ancien site de l'hôpital du même nom,
un mur végétalisé conçu par l'architecte Jean-François Daures.*



L'architecte montpelliérain Jean-François Daures implante ses murs végétalisés partout en France et même à l'étranger.

© H-M ROSSIGNOL

Écolo ? Tout le monde est écolo aujourd'hui, c'est à la mode. Fabricant de murs végétalisés ? Bah, le premier maçon ou le premier botaniste débrouillard venu peut en fabriquer un. Peut-être, mais le Montpelliérain Jean-François Daures, 47 ans, démontre qu'être écolo et concepteur de murs végétaux, c'est un métier. Concepteur, oui, il est même dans sa partie un champion : le plus important mur végétal du monde, à Milan, 1 300 m², c'est lui. Et en quinze ans il a semé des murs qui servent parfois d'abris aux rainettes, partout : aux Champs Élysées, à la gare du Nord et à la cité du Meuble et de la Maison à Paris, sur le Vieux Port à Marseille, au musée de La Vache qui rit à Lons-le-Saunier, à Lyon, à Roubaix, à Belfort, à l'entrée de la grotte de la Salamandre dans le Gard...

Une gravure de 1644

Écolo, il l'est depuis des années : du début de ses études d'architecte à Montpellier où il commence à s'intéresser à des toilettes autonomes et donc aux murs végétalisés jusqu'à aujourd'hui où, pour marquer son engagement, il n'hésite pas à se présenter sur la liste de Jean-Louis Roumegas aux élections municipales de Montpellier. Son parcours montre qu'il ne suffit pas de manger des pommes bio pour faire changer la société. Il faut de l'ingéniosité, du pragmatisme et de la persévérance.

• **De l'ingéniosité :** il met au point un mur végétalisé unique, baptisé Greenwall. « Attention, ne dites pas que c'est moi qui ai inventé le mur végétalisé ! Une gravure qui date de 1644 montre dans un parc de Ferrare une sorte de grille : accolée à un mur de briques, elle porte des plantes que des jardiniers sont en train de détresser, tout est dit ! » Il

a juste adapté et modernisé le procédé, un peu... Son principe:

1. Une grille formée de casiers modulables en acier galvanisé « Recyclé et recyclable ! » précise-t-il.
2. Un vide, oui, un vide entre le mur qui doit être recouvert et la grille qui portera les plantes, essentiel.
3. Un substrat un peu particulier dont il ne livre pas le secret.
4. Des plantes locales qu'il va déguster tout près des sites où il installe ses murs. « À Marseille nous avons été les chercher sur le massif de l'Étoile, tout près. »

Frêche s'en mêle

• **Du pragmatisme.** Lorsqu'au sortir de ses études d'archi il met au point ce mur qui va casser des briques, il s'entoure de scientifiques de haut vol qui sont répartis en quatre pôles: "compétence ingénierie du bâtiment" (ingénieurs structure, thermiciens, acousticiens), "Génie du vivant" (chercheurs du Cirad avec lequel il signe une convention, écologue, entomologue, ethnobotaniste), "économie de la construction" (pour les cages modulables en acier). Et toutes ces personnes travaillent pour aller au-delà de l'effet "jolies petites fleurs" des murs végétalisés qui commencent à pousser partout: « Je ne m'intéresse vraiment qu'aux projets fonctionnels », clame-t-il. Pour lui, il faut absolument que l'architecture ou le design servent à quelque chose. Or ce mur d'abord absorbe le bruit, ensuite refroidit de 15 % le mur en briques ou en béton qui sert de support grâce à l'effet de Venturi que produit la lame de vide, et enfin permet de nourrir la biodiversité. On est au début des années 2000: il dépose un dossier et bingo, les équipes de Georges Frêche le remarquent. Il décroche une somme de 200 000 euros à laquelle



Mur végétalisé réalisé à Lyon.



Le mur végétalisé de la serre amazonienne, au zoo Lunaret à Montpellier, avant que du détergent ne fasse crever les plantes.

© PHOTOS JEAN-FRANÇOIS DAURES

L'HOMME QUI FAIT POUSSER LES MURS



Le plus grand mur végétalisé du monde: réalisé par Jean-François Daures, il court sur une des façades du centre commercial Fiordaliso à Milan et a une surface de 1300 m².



6



8



7



9



10

6. Réalisation en 2010 plus grand mur végétalisé du monde à Milan.

7. Le mur végétalisé du centre commercial Fiordaliso à Milan en cours de réalisation.

8. Les murs sont constitués de "pixels" prévégétalisés fixés sur une armature (9).

10. Entretien en rappel du mur végétal de la gare du Nord à Paris.

© PHOTOS J.-F. DAURES



il adjoint 200 000 autres qui viennent du privé. Il intègre Cap Alpha, la première pépinière d'entreprises de l'Agglo, ex-Métropole. Un jour, Georges Frêche qui le rencontre, lui dit: "Vous êtes un pur produit de Montpellier: école Lantissargues, lycée Clemenceau, école d'archi et pépinière Cap Alpha!"

Du détergent

• **De la persévérance.** Oui, Jean-François en a besoin. Car, après avoir mis au point son mur, il va personnaliser un adage: "Nul n'est vraiment ni attendu ni reconnu dans son pays." Son premier mur végétalisé il propose en 2005 de l'implanter, gratuitement, dans son école ancienne d'archi. Il a de la gueule, mais faute d'entretien, il dépérit et finalement termine à la ferraille. Le presque deuxième mur, il l'installe sur l'une des façades de la serre amazonienne. Ça en jette! Le hic, c'est que du détergent se glisse dans les tuyaux d'alimentation. Depuis, le mur fait pâle figure et la ville murmure «Bof, ces murs végétalisés, ça ne vaut vraiment pas tripette.» L'architecte affirme, lui, qu'on pourrait très bien restaurer celui du Lunaret pour 4 500 euros. Et explique: «Ses murs réclament peu d'eau.» À Marseille, il est face au soleil et exposé au mistral et pourtant, d'après lui, il ne consomme que 200 litres au m² par an alors que votre jardin réclame 1 000 litres par m² par an. Et nécessite peu d'entretien: «Une équipe passe deux fois par an, c'est suffisant.»

Bon, ces deux échecs n'ont pas ralenti sa marche en avant. Et puis, à Montpellier, il a quand même quelques projets, notamment un du côté de la rue du Courreau, mais c'est encore top secret. Alors, chuut, car c'est bien connu, les murs, même végétalisés, ont des oreilles.



11



12



13

© PHOTOS J.-F. DAURES

11. À Paris, à la gare du Nord, un mur végétalisé cache une cheminée d'aération.
12. Magasin Naturalia de Fontainebleau.
13. Mur végétalisé d'un ensemble à Calais.

Toilettes nomades

Juste avant de mettre au point son modèle de mur végétalisé, Jean-François Daures avait inventé des toilettes autonomes. C'est à l'école d'archi de Montpellier qu'il s'intéresse à ce projet. Puis à l'école d'ingénieur de Delft, au Pays-Bas, où il est en Erasmus, qu'il commence à le matérialiser.

De retour en France, il le met au point, et finalement dépose un brevet: une cabine

sans raccord au réseau d'assainissement, 40 litres d'eau pour un an, sans cesse désinfectés et réutilisés. Le dispositif s'appelle Nomade. L'inventeur le dit modestement: «C'est le principe des toilettes des TGV appliqué au milieu urbain.» Le premier Nomade est installé tout près de la plage de l'Espiguette. C'était il y a quinze ans et il fonctionne encore. Quand Jean-François Daures

a voulu en implanter au zoo de Montpellier, les responsables ont ricané et lui ont fermé la porte au nez. Nomade est à présent produit par la société Maillard à Besançon, 14 salariés. «Ces toilettes sont utilisées un peu partout. Je ne touche plus un rond là-dessus puisque le brevet est tombé dans le domaine public. Quatorze salariés le construisent, c'est ma fierté», lance l'architecte montpelliérain.

Et si on végétalisait les rues

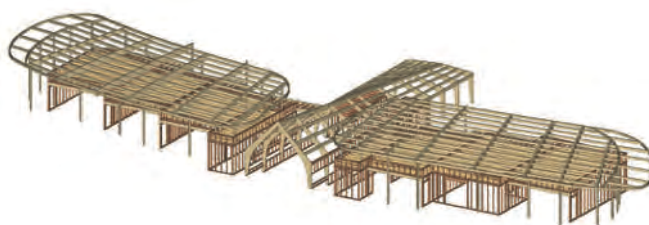
C'était l'une des innovations présentées pendant la campagne des municipales: Jean-François Daures, qui se trouvait sur la liste de Jean-Louis Roumegas, a fait impression le jour où il a expliqué qu'on pouvait végétaliser les rues d'une ville. Là aussi il a mis au point un procédé: «La plate-forme de la rue est travaillée d'une manière classique pour qu'elle ne s'effondre pas, mais au dessus, au lieu de mettre du goudron, on pose un nid d'abeilles, sorte de grille en plastique, qui est recouvert d'un substrat puis de plantes locales.»

Et là encore son invention n'est pas là que pour faire joli-joli dans le décor: «Pas d'hydrocarbures: vous savez que le goudron en contient, et quand il pleut, ils vont dans les caniveaux, puis les ruisseaux puis... je ne vous fais pas un dessin. Baisse de la température: avec le goudron, quand il fait 45°C comme ça été le cas l'année dernière, il fait 90°C à hauteur du sol goudronné.» Et il ajoute: «Pas de flaques, car l'eau est absorbée.»

Il a créé une voie végétalisée de 800 m de long à Montpezat-sous-Bauzon près d'Aubenas en Ardèche (voir page ci-contre). Il paraît qu'elle donnait satisfaction, mais des bisbilles locales en ont eu raison. Alors, une idée de plus à creuser pour les nouveaux élus verts de Montpellier et d'ailleurs?



Mur végétalisé Greenwood (Jean-François Daures) au domaine viticole de Saint-Amant, à Suzette dans le Vaucluse. © J-F DAURES



© JEAN-FRANÇOIS DAURES

L'école éco

Elle est verte l'école primaire de Montpezat-sous-Bauzon, en Ardèche.

Là, Jean-François Daures et Gilles Amblard ont bâti au milieu d'une prairie un groupe scolaire "paysage". « Il s'agit de la création d'un véritable biotope en constant mouvement, vitrine du patrimoine végétal du Pays. »

Un modèle d'éco construction : le bâtiment est en pin Douglas et en châtaignier ; il est autonome en énergie, en partie grâce à une éolienne toute proche ; la toiture porte un jardin...

Et devant cette école, l'architecte a conçu une rue "végétalisée".

L'HOMME QUI FAIT POUSSER LES MURS



© P. BENVEGUT



© J-F DAURES



© D R

La grotte de la Salamandre

Il a fait feu de tout bois. Pour la grotte de la Salamandre, qui est située à Méjannes-le-Clap, non loin de Barjac, Jean-François Daures a conçu en pleine nature les bâtiments de l'entrée en bois, dans lesquels il a incorporé un mur végétalisé.



la lettre **M**

L'INFO ÉCO EN OCCITANIE DE TOULOUSE À MONTPELLIER

*« Révéler les talents cachés
de nos entreprises »*



Le support de référence
des décideurs

Profitez de notre offre découverte sur www.lalettrem.fr

*c'est la rentrée,
à vos jardins !*


Sariviere

DEPUIS 1930

PAYSAGISTE • PÉPINIÉRISTE

OLIVIERS | PALMIERS | FRUITIERS | HORTICULTURE | TERREAUX | CRÉATION | BUREAU D'ÉTUDE | AMÉNAGEMENT | ENTRETIEN

AVENUE PAYSAGÈRE | MAURIN - LATTES | TÉL. 04 67 27 77 68 | WWW.SARIVIERE.FR